

**PRONOVOST**

**MANUEL DU  
PROPRIÉTAIRE**

**SILATUBE**

**Modèles  
P-6200 & P-6300**

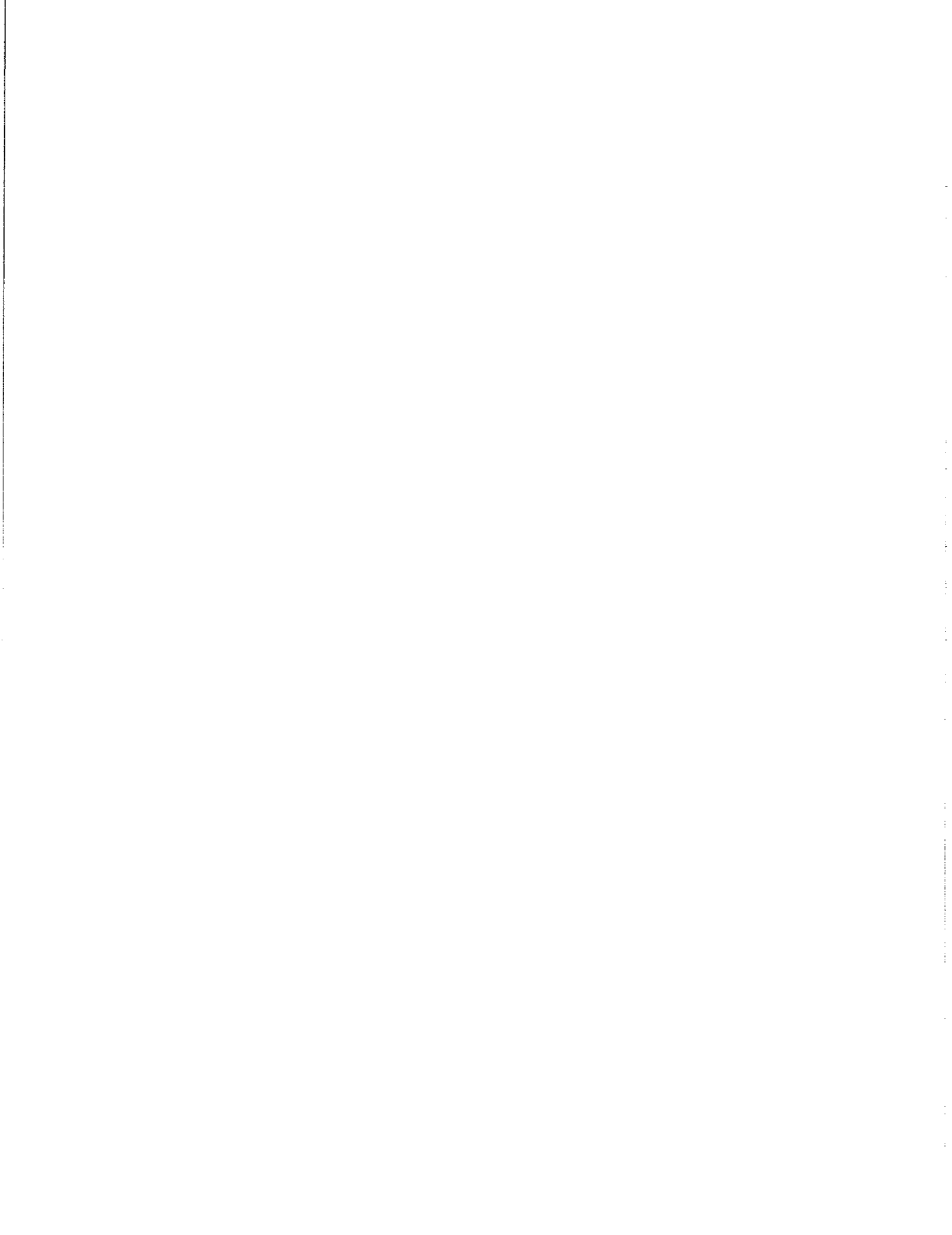
Copyright © Les Machineries Pronovost Inc., 1994

Tous droits réservés.

Imprimé au Canada.

# TABLE DES MATIÈRES

| Section | Sujet   | Page |
|---------|---|------|
| 1       | <b>Introduction</b> .....                         | 5    |
| 2       | <b>Sécurité</b> .....                             | 6    |
|         | Sécurité générale .....                           | 6    |
|         | Sécurité à l'opération .....                      | 6    |
|         | Sécurité à la maintenance .....                   | 7    |
|         | Sécurité au transport .....                       | 7    |
|         | Sécurité à l'entreposage .....                    | 7    |
| 3       | <b>Autocollants</b> .....                         | 8    |
|         | Autocollants de sécurité .....                    | 8    |
|         | Autocollants de maintenance .....                 | 9    |
| 4       | <b>Mise en marche</b> .....                       | 10   |
|         | Mise en marche générale .....                     | 10   |
|         | Préparation du terrain .....                      | 11   |
|         | Ajustement du SilaTube .....                      | 11   |
|         | Installation du tube .....                        | 13   |
|         | Opération .....                                   | 15   |
|         | Contrôle de direction hydraulique .....           | 17   |
| 5       | <b>Entretien</b> .....                            | 18   |
| 6       | <b>Entreposage</b> .....                          | 19   |
| 7       | <b>Spécifications</b> .....                       | 20   |
| 8       | <b>Liste des pièces</b> .....                     | 21   |
|         | SilaTube P-6200 .....                             | 21   |
|         | SilaTube P-6300 .....                             | 24   |
|         | Détail de l'arche du P-6200 .....                 | 27   |
|         | Détail de l'arche du P-6300 .....                 | 28   |
|         | Détail du mécanisme automatique .....             | 29   |
|         | Cylindres de l'arche du P-6200 .....              | 30   |
|         | Cylindres de l'arche du P-6300 .....              | 31   |
|         | Cylindres du poussoir # 20G72 .....               | 32   |
|         | Valve 6 bras # 32111 .....                        | 33   |
|         | Valve 1 bras (SD4 standard) # 32138 .....         | 34   |
|         | Valve 1 bras (SD4 modifiée) # 32110 .....         | 35   |
|         | Moteur assemblé avec pompe .....                  | 36   |
|         | Moyeux des roues avant H1000 .....                | 37   |
|         | Moyeux des roues arrière H511 .....               | 38   |
|         | Système hydraulique .....                         | 39   |
|         | Option de contrôle de direction hydraulique ..... | 42   |
| 9       | <b>Tableau de serrage</b> .....                   | 43   |
| 10      | <b>Garantie</b> .....                             | 44   |



# INTRODUCTION

1

## FÉLICITATIONS!

Nous vous remercions d'avoir choisi PRONOVOST. Nous sommes persuadés que notre produit vous fournira la qualité, la performance et la fiabilité qui ont établi notre renommée.

Ce manuel a été préparé à votre intention pour vous permettre de bien comprendre le fonctionnement de votre nouveau SilaTube. Il contient plusieurs renseignements importants qui vous aideront à obtenir un excellent rendement de votre ensacheuse, pendant de nombreuses années.

Veillez donc lire ce manuel au complet avant d'utiliser votre SilaTube, et conservez-le pour références futures.

Avant de mettre la machine en opération, vous et toute autre personne ayant à opérer le SilaTube devez vous familiariser avec les recommandations de sécurité et d'opération. Lisez attentivement, soyez certain de comprendre et suivez ces recommandations.

Dans ce manuel, le côté droit et le côté gauche sont déterminés en s'asoyant sur le siège du tracteur, le SilaTube étant attaché à l'arrière, et en regardant vers l'avant du tracteur.

Si vous avez des questions ou si vous désirez plus d'informations concernant votre SilaTube, veuillez communiquer avec votre concessionnaire PRONOVOST.

Prenez **MAINTENANT** quelques instants pour inscrire le modèle, le numéro de série et la date d'achat de votre SilaTube dans l'espace prévu à cet effet.

Lors de la commande de pièces, PRONOVOST requiert ces informations afin de vous offrir un service rapide et efficace. Utilisez des pièces de rechange PRONOVOST lorsque le remplacement de celles-ci est nécessaire. Pour commander, adressez-vous à votre vendeur le plus près, fournissez lui les renseignements inscrits ci-dessous et dites lui de quelle façon l'envoi des pièces doit être fait.

Le modèle et le numéro de série sont inscrits sur la plaque montrée à la figure 1.

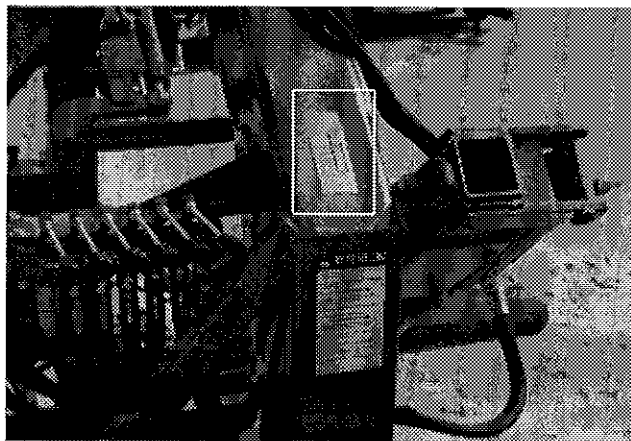


Figure 1

MODÈLE: \_\_\_\_\_

NO. DE SÉRIE: \_\_\_\_\_

DATE D'ACHAT: \_\_\_\_\_

---

---

# SÉCURITÉ

---

## SÉCURITÉ GÉNÉRALE

2

LORSQUE VOUS VOYEZ CE SYMBOLE



**ATTENTION!**

**SOYEZ VIGILANT  
VOTRE SÉCURITÉ EST IMPLIQUÉE**

Ce symbole, "ALERTE À LA SÉCURITÉ" est utilisé dans ce manuel et sur les étiquettes de sécurité du SilaTube. Il vous prévient de la possibilité de blessure. Prenez le temps de lire et comprendre les mesures de sécurité avant d'opérer le SilaTube.

- 1) L'opération consciencieuse est la meilleure assurance contre un accident. Lisez ce manuel et le manuel du moteur attentivement avant d'opérer le SilaTube et respectez les recommandations qui y sont faites. C'est une obligation pour le propriétaire de s'assurer que toute personne devant opérer le SilaTube a lu ce manuel et le manuel du moteur avant l'opération.
- 2) Ne laissez aucun enfant opérer le SilaTube.
- 3) En aucun cas vous ne devez modifier le SilaTube. Toute modification non autorisée peut en altérer l'efficacité et/ou la sécurité.
- 4) Ne jamais opérer le SilaTube si celui-ci est endommagé ou défectueux de quelque manière que ce soit. Faites effectuer les réparations nécessaires avant l'utilisation.
- 5) Assurez-vous que tous les boulons sont en place et serrés adéquatement. Référez-vous au tableau de serrage de la page 43.
- 6) Evitez de porter des vêtements amples, encombrants ou déchirés lorsque vous êtes près du SilaTube. Ces derniers pourraient se prendre dans des pièces mobiles ou des contrôles et provoquer un accident. Portez des vêtements et accessoires appropriés et sécuritaires.
- 7) Toujours garder le moteur exempt de poussière et de débris de toutes sortes.
- 8) Avant d'utiliser le SilaTube, inspectez minutieusement l'espace où l'équipement sera utilisé et enlevez tous les objets qui s'y trouvent et qui pourraient nuire au bon fonctionnement de l'équipement ou percer le sac de plastique.
- 9) Les liquides hydrauliques sous pression peuvent pénétrer la peau. N'utilisez pas vos mains pour localiser une fuite d'huile.
- 10) Les sacs de plastique ne laissent pas passer l'air. Aussi, tenez les hors de la portée des enfants, car il pourrait y avoir risque de suffocation.
- 11) Lorsque vous utilisez un tracteur équipé d'un pic pour la manutention des balles, soyez extrêmement vigilant. Avant de descendre du tracteur, toujours abaisser le pic au niveau du sol.
- 12) Ne pas entreposer, renverser ou utiliser de l'essence près d'une flamme, ou près d'un appareil tel un poêle, une fournaise ou un chauffe eau muni d'un pilote ou d'un mécanisme qui crée une étincelle.

## SÉCURITÉ À L'OPÉRATION

- 1) Soyez certain que l'espace autour de l'équipement est dégagé et qu'il n'y a personne de près lorsque le SilaTube est en opération.
- 2) Toujours faire le plein d'essence à l'extérieur et loin des flammes et étincelles.
- 3) Ne jamais mettre le moteur en marche à l'intérieur. Ne pas opérer et laisser fonctionner le moteur dans un endroit non ventilé. Le monoxyde de carbone est un gaz incolore, inodore et mortel.

## SÉCURITÉ (suite)

- 4) Faire les ajustements avec précaution lorsque le moteur est en marche.
- 5) Garder les mains, pieds, cheveux et vêtements loin des parties mobiles du SilaTube.
- 6) Si vous devez monter sur le SilaTube pour quelque raison que ce soit, **TOUJOURS** désengager le mécanisme de poussée automatique car il y a **RISQUE D'ÉCRASEMENT** s'il n'est pas désengagé.
- 7) Ne pas remplir le réservoir à essence lorsque le moteur est en marche. Toujours laisser le moteur se refroidir pendant 2 minutes avant de faire le plein. Toujours placer l'essence dans des contenants approuvés à cette fin et sécuritaires.
- 8) Ne pas opérer le moteur lorsqu'il y a renversement d'essence. Déplacer la machine loin du renversement et éviter toutes ignitions jusqu'à l'évaporation de l'essence.
- 9) Ne pas fumer en remplissant le réservoir.
- 10) Ne pas opérer le moteur avec une accumulation d'herbe, de feuilles, de saletés ou d'autres matériaux combustibles près du silencieux.
- 11) Ne pas toucher au silencieux chaud, au cylindre, ou aux ailettes, car leur contact put causer des brûlures.

### SÉCURITÉ À LA MAINTENANCE

- 1) Effectuer la maintenance du SilaTube selon les recommandations de maintenance contenues dans ce manuel.
- 2) Arrêtez le moteur et neutralisez toutes tensions hydrauliques avant d'effectuer la maintenance, toute réparation ou inspection.
- 3) Ne pas vérifier l'étincelle d'ignition lorsque la bougie d'allumage ou le fil de la bougie d'allumage sont enlevés. Employer un outil approuvé pour cette vérification.
- 4) Vérifier souvent les conduits d'essence et les raccords pour s'assurer qu'il n'y ait pas de fentes ou de fuites. Remplacer si nécessaire.

### SÉCURITÉ AU TRANSPORT

- 1) Toujours mettre en place les deux supports (A fig. 2) de sécurité fournis pour les cylindres des roues arrière (B fig. 2).
- 2) Vérifiez les règlements locaux pour le transport du SilaTube sur la route.
- 3) Soyez vigilant en ce qui concerne la circulation routière. Ne jamais transporter de passager.
- 4) La vitesse recommandée sur la route est la vitesse qui permet un contrôle constant de la direction et du freinage.
- 5) Agissez avec prudence en reculant.

2

### SÉCURITÉ À L'ENTREPOSAGE

- 1) Laisser le moteur refroidir, et vider le réservoir à essence.
- 2) Ne permettez pas aux enfants de jouer à l'endroit où est entreposé le SilaTube.
- 3) Ne pas laisser un ProTube installé sur le SilaTube pour l'entreposage.
- 4) Ne pas laisser porter le poids du SilaTube sur les pneus, vérifier qu'il n'y ait rien en dessous du châssis et abaisser le châssis directement sur le sol ou sur des blocs de bois. **CECI EVITERA UN ÉCRASEMENT ACCIDENTEL DE CE QUI POURRAIT ENTRER EN DESSOUS DU CHASSIS DU SILATUBE.**

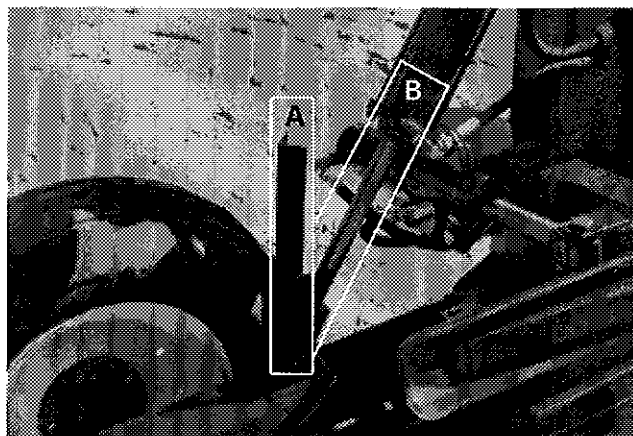


Figure 2

# AUTOCOLLANTS

## LES AUTOCOLLANTS DE SÉCURITÉ

Les autocollants de sécurité vous indiquent les endroits où vous devez porter une attention particulière à votre sécurité. Lisez attentivement chacun d'eux et repérez l'endroit où ils sont situés sur le SilaTube. Si toutefois il arrivait qu'un autocollant de sécurité soit endommagé, enlevé ou illisible, un nouvel autocollant doit être apposé. Chaque autocollant est montré, identifié par une lettre et un numéro de pièce. Les photos qui suivent montrent l'endroit où chacun doit être apposé.

3

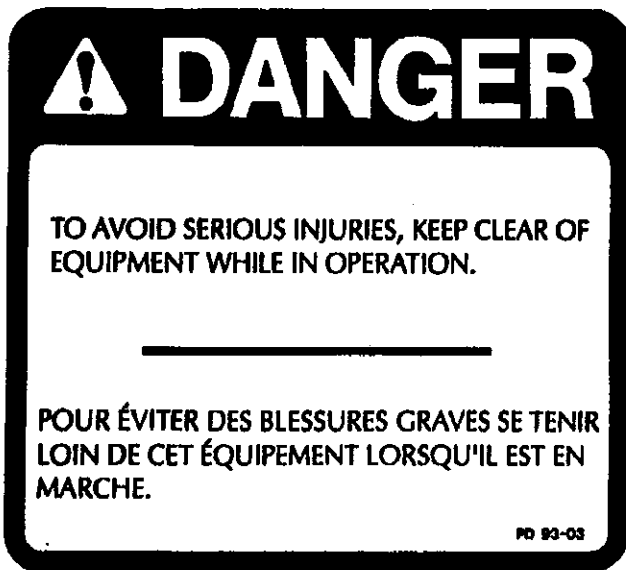


Figure 3  
Autocollant A

Pièce no.: A101

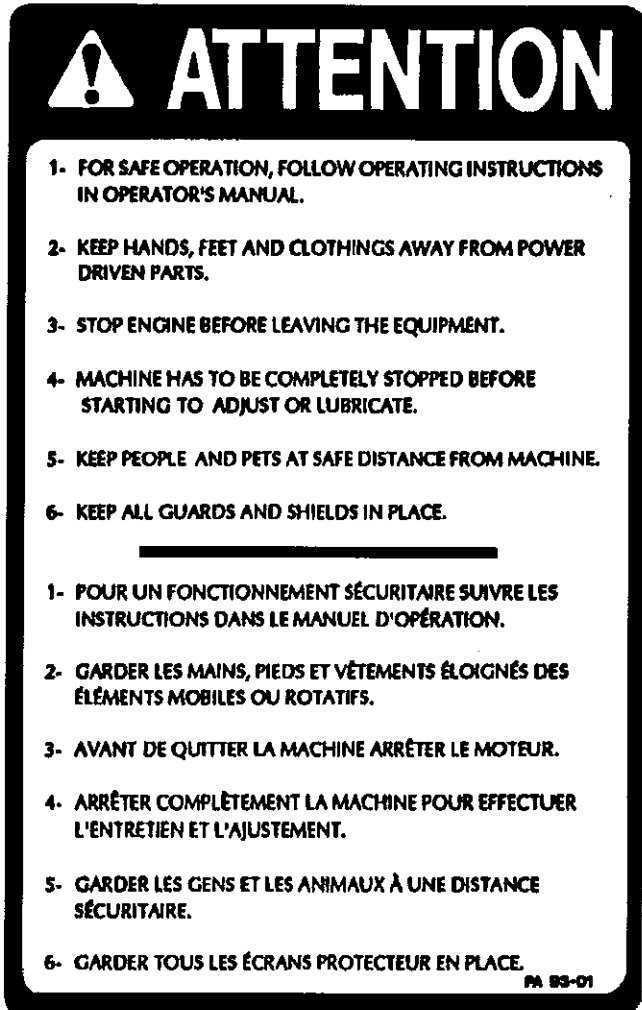


Figure 5  
Autocollant B

Pièce no.: A102

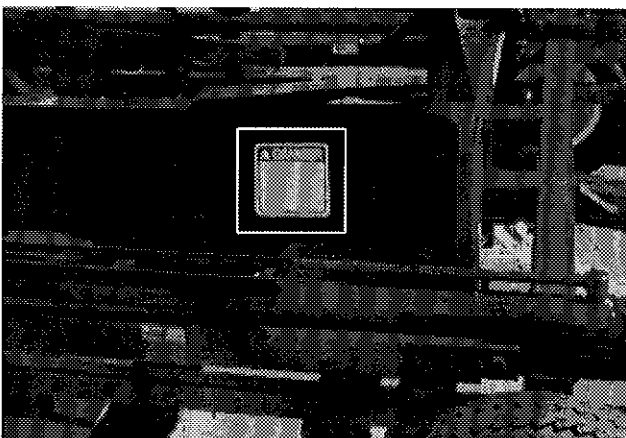


Figure 4

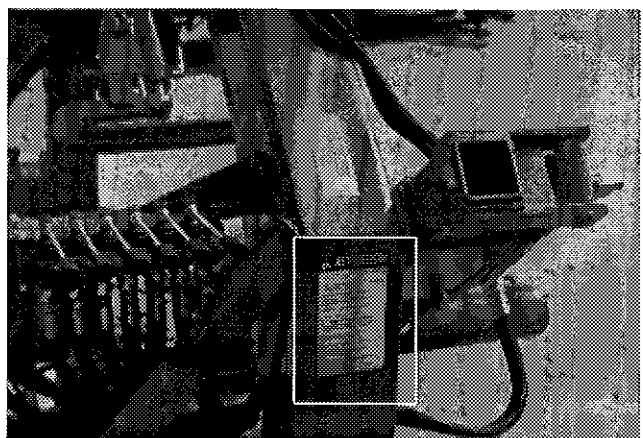


Figure 6



---

---

## ***AUTOCOLLANTS (suite)***

---



Figure 7  
Autocollant C

Pièce no.: A103

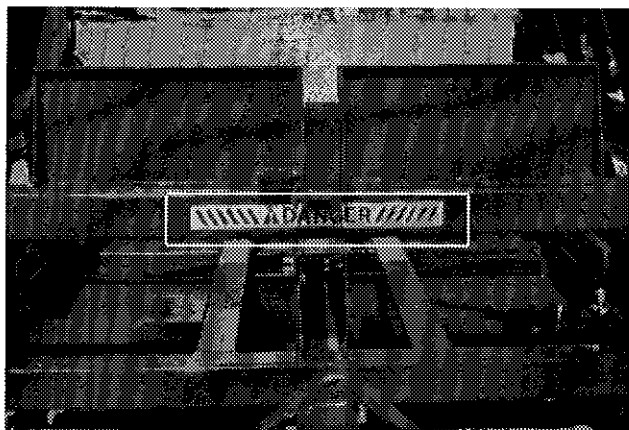


Figure 8

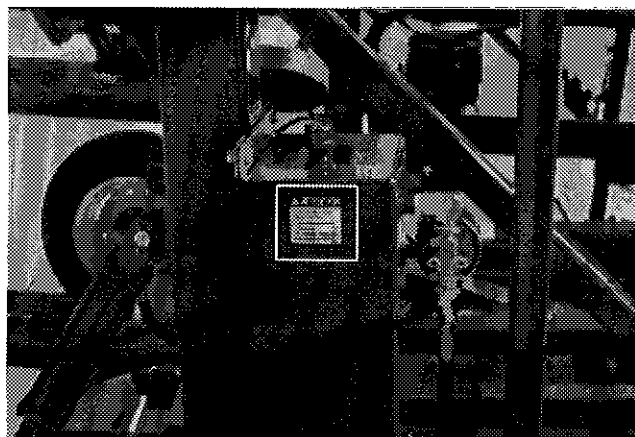


Figure 10

**3**

### ***AUTOCOLLANTS DE MAINTENANCE***

Les autocollants de maintenance vous aident à repérer les endroits où vous devez huiler et graisser. Reférez vous à la section maintenance pour plus de détails.



Figure 9  
Autocollant D

Pièce no.: A104



Figure 11

Pièce no.: A 106

# MISE EN MARCHE



4

Figure 12

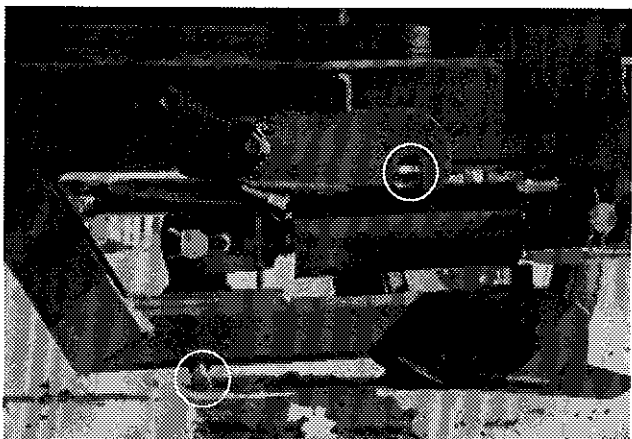


Figure 13

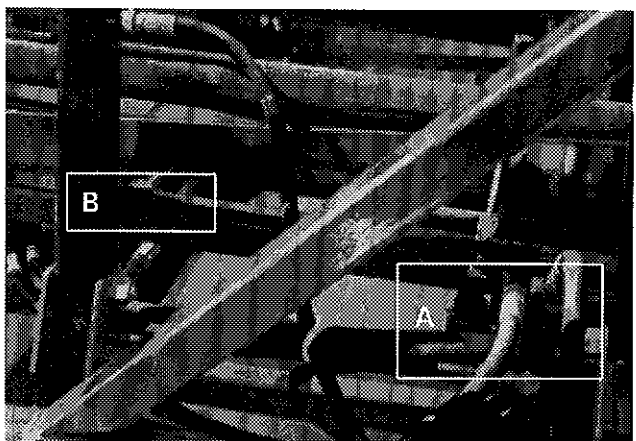


Figure 14

## MISE EN MARCHE GÉNÉRALE

### L'ÉTAPE 1 S'APPLIQUE AU P-6300 SEULEMENT

- 1) Attention, pour le transport, le moteur est fixé au châssis de façon temporaire afin de ne pas excéder la largeur permise sur la route. Le fixer solidement à sa place avant l'utilisation. (fig. 12)
- 2) Ne pas oublier d'enlever la barrure du cric hydraulique avant de le baisser, et toujours la remettre lorsqu'il est relevé. (fig. 13)
- 3) Vérifier que tous les boulons soient serrés adéquatement. Se référer au tableau de serrage de la page 43.
- 4) Lubrifier les graisseurs et glissières avec de la graisse polyvalente de qualité supérieure à base de lithium et qui contient des additifs de bisulfure de molybdène telle que «Esso Unirex EP1 Moly», «DARINA XL-Multi Season Moly, Grade 1» de Shell ou l'équivalent.
- 5) Vérifier le niveau d'huile dans le réservoir hydraulique. Utilisez de l'huile de bonne qualité pour transmission de tracteur et système hydraulique telle que «Trans hydraulique Duratran» de Pétro-Canada, «DONAX TD» de Shell ou l'équivalent.
- 6) Vérifier la pression des pneus et l'ajuster selon les recommandations inscrites sur ceux-ci.
- 7) Vérifier le niveau d'huile dans le moteur.
- 8) Vérifier le bon fonctionnement de tous les cylindres.
- 9) Vérifier le fonctionnement du mécanisme d'opération du poussoir. Il doit fonctionner librement et revenir automatiquement au point de départ. Si la valve (A fig. 14) ne s'enclenche pas correctement, ajuster la longueur de la tige en vissant ou dévissant la fourche (B fig. 14).

## MISE EN MARCHE (suite)

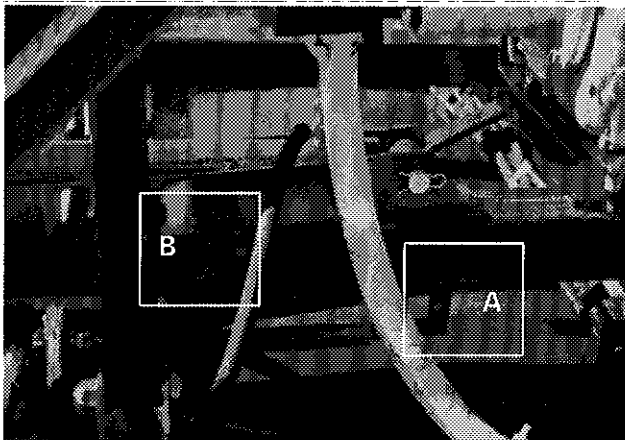


Figure 15



Figure 16

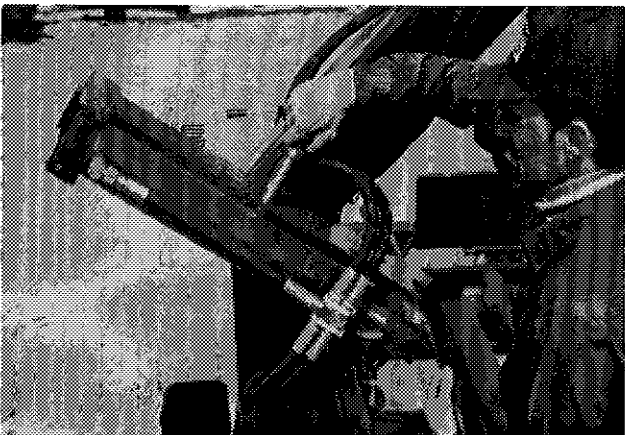


Figure 17

10) Vérifier et si nécessaire, ajuster la course du poussoir en changeant la position de la butée de fin de course "A" figure 15. Pour éviter que le cylindre ne bute, toujours garder  $\frac{1}{2}$ " à  $\frac{3}{4}$ " de course à chaque bout du cylindre. La position d'arrêt du poussoir lorsqu'il revient à sa position de départ s'ajuste à l'aide de la butée de fin de course "B" figure 15.

11) Vérifier les bras extenseurs pour vous assurer qu'il n'y a aucune imperfection à leur surface. Cela pourrait occasionner des déchirures dans le ProTube.

4

### PRÉPARATION DU TERRAIN

- 1) Choisir un endroit sec et bien drainé.
- 2) Aplanir et nettoyer le site où les tubes seront faits.
- 3) Si possible, étendre un lit de sable fin de 2" à 3" (5 à 8 cm) d'épaisseur. Cela aide à prévenir les bris causés par les rongeurs.

### AJUSTEMENT DU SILATUBE

#### L'ÉTAPE 1 S'APPLIQUE AU P-6300 SEULEMENT

- 1) Ajuster les six glissières des tensionneurs selon le tube utilisé. Vous devez les ajuster au trou intérieur de l'arche si vous utilisez un tube pour des balles d'un diamètre de 48" à 56" (1.22 à 1.42 m) (fig. 16), et au trou extérieur de l'arche si vous utilisez un tube pour des balles d'un diamètre de 56" à 66" (1.42 à 1.68 m) (fig. 17).
- 2) Placer l'arrière du SilaTube à 5' (1.5 m) en avant de l'endroit où vous désirez que le tube débute. Ceci a pour but de compenser le recul des premières balles jusqu'à ce qu'elles offrent un appui suffisant pour faire avancer le SilaTube.

## MISE EN MARCHE (suite)

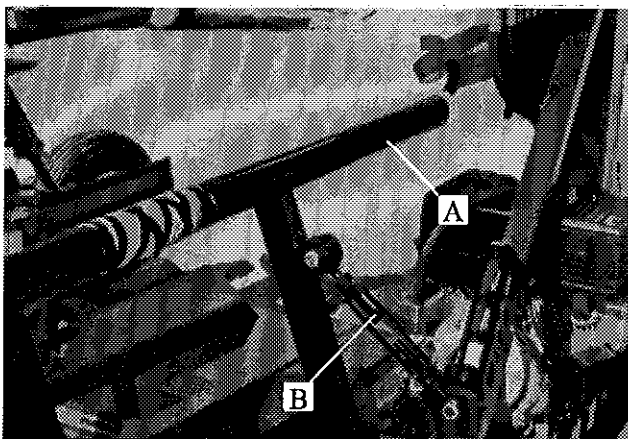


Figure 18

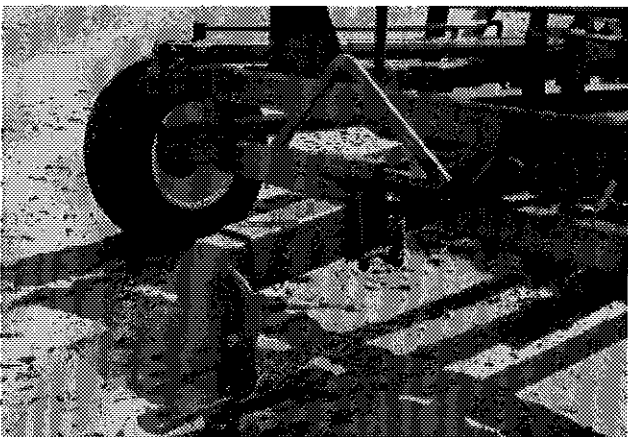


Figure 19

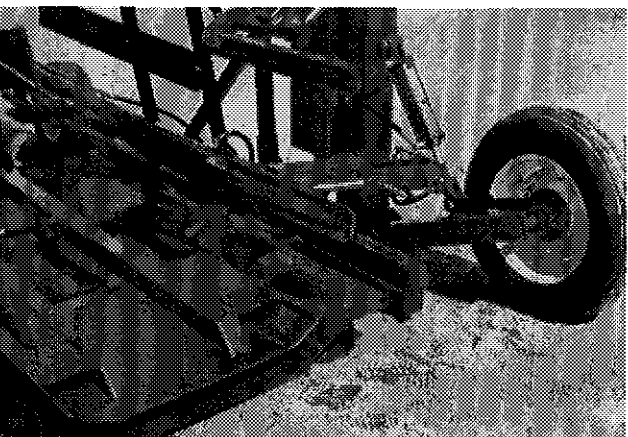


Figure 20

- 3) Ajuster la largeur des guides (A fig. 18) selon la largeur des balles à l'aide des barres d'ajustement (B fig. 18).
- 4) Ajuster la longueur de la pôle du SilaTube à sa position la plus courte. Si toutefois elle risque d'entrer en contact avec le devant du tracteur ou avec des buttes de terre lors du dépôt des balle sur le SilaTube, il est préférable qu'elle soit enlevée complètement. (fig. 19)
- 5) Abaisser les roues arrière du SilaTube de façon à enlever la friction du SilaTube sur le sol, mais sans le soulever inutilement. (fig. 20)
- 6) Pour une vitesse d'opération maximale, ajuster la vitesse du moteur à plein régime. Toutefois, il est préférable de faire des essais à différents régimes et de s'ajuster en fonction de la vitesse d'apport des balles au SilaTube. Vous obtiendrez ainsi une économie d'essence.

## MISE EN MARCHÉ (suite)

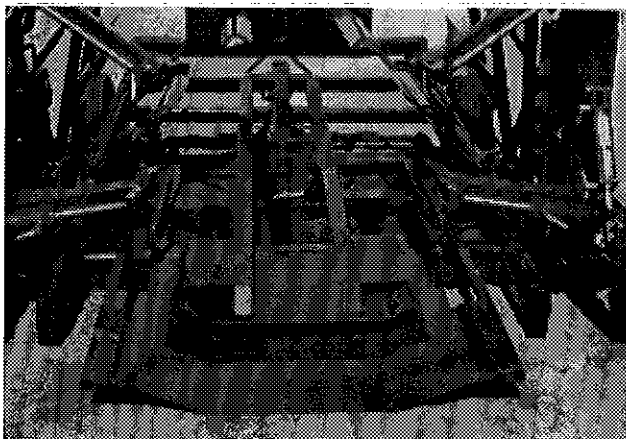


Figure 21



Figure 22



Figure 23

### INSTALLATION DU TUBE

Afin d'éviter des problèmes, suivre rigoureusement les étapes suivantes:

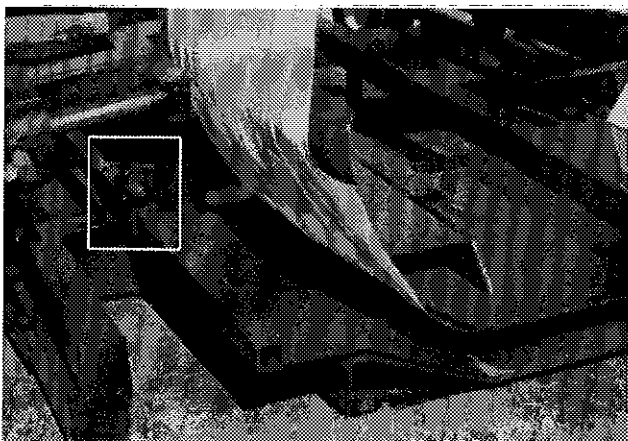
- 1) Faire démarrer le moteur à essence.
- 2) Fermer les extenseurs au diamètre minimum et tirer la plaque de support du ProTube. (fig. 21)
- 3) Installer le tube sur les extenseurs. Le placer de façon à ce que le nom ProTube apparaisse à l'extérieur du tube lorsqu'il est étiré. Le glisser jusqu'au fond des bras extenseurs et entre les deux plaques du bas en prenant soin d'élever tous les plis indésirables, car ceux-ci pourraient causer une déchirure du tube. (fig. 22)
- 4) Dans cette étape il s'agit d'appliquer une **LÉGÈRE TENSION** sur le tube.  
**P-6200:** Ouvrir chaque paire d'extenseurs de façon à apercevoir le bout du tube interne de l'extenseur dans le trou témoin du tube guide. (fig. 23)  
**P-6300:** Ouvrir chaque paire d'extenseurs jusqu'à ce que le trou témoin dans le tube interne de l'extenseur soit visible en sortant du tube guide. (fig. 24)
- 5) Ne pas oublier de repousser en place la plaque de support du ProTube jusqu'à ce qu'elle soit verrouillée à sa position. (fig. 25)

4



Figure 24

## MISE EN MARCHÉ (suite)



4 Figure 25



Figure 26



Figure 27

- 6) Encore une fois, vérifier l'ajustement du tube et corriger tous les faux plis (fig. 26) et ensuite couper les attaches tel que montré (fig. 27).
- 7) Maintenant, le tube est prêt à être attaché. Tirer sur le pli extérieur du tube de façon à dégager environ 36" (91 cm) de long de plastique et attachez-le solidement. (fig. 28 et fig. 29)
- 8) **NE JAMAIS ÉTIRER LE TUBE À L'AVANCE** car celui-ci perdrait de son élasticité. Aussi, lorsque vous faites un tube, si vous devez arrêter de charger des balles pour un moment, **REMETTRE LE TUBE EN POSITION DE TENSION MODÉRÉE.**



Figure 28

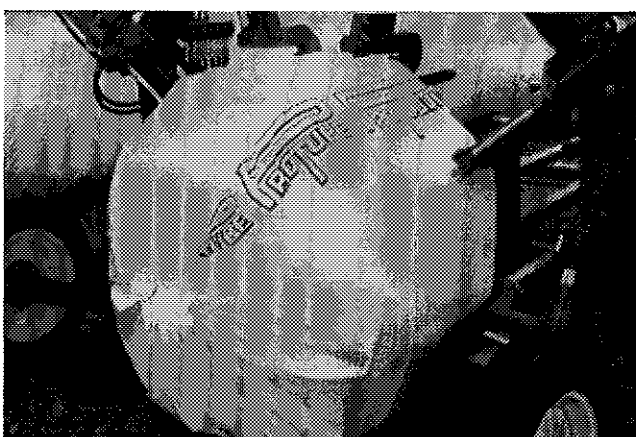


Figure 29

## MISE EN MARCHÉ (suite)

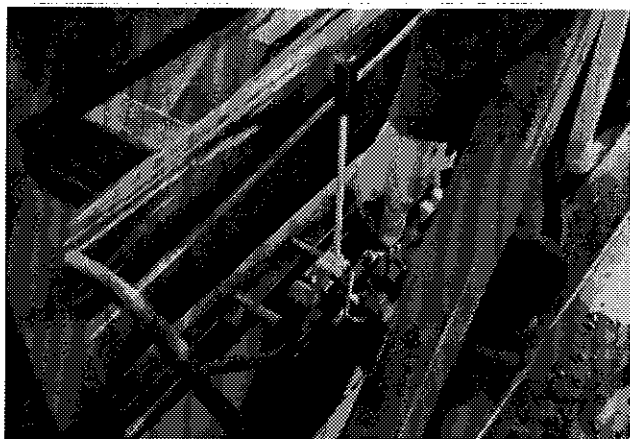


Figure 30



Figure 31



Figure 32

## OPÉRATION

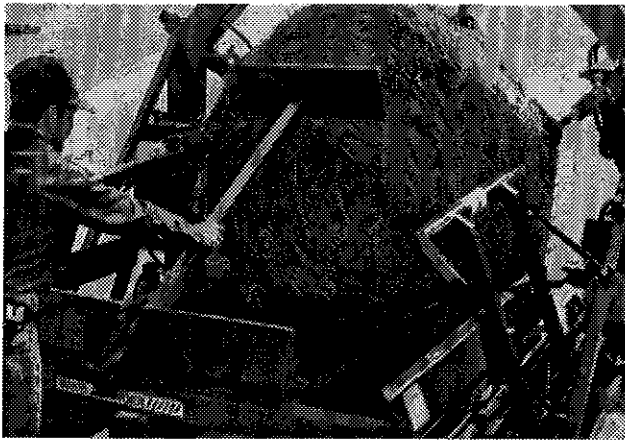
- 1) Avant le chargement de la première balle, désengager le système automatique du poussoir en soulevant la barrure de sécurité (fig. 30). Charger la première balle sur le SilaTube et opérer manuellement la valve de contrôle jusqu'à ce que la balle soit près des bras extenseurs.
- 2) Le tube est maintenant prêt à être tiré. Actionner **SIMULTANÉMENT** les trois manettes qui actionnent les tensionneurs (fig. 31) pour obtenir environ **2" à 3" de libre entre la balle et le tube.** (fig. 32) Si nécessaire, réajuster les bras individuellement.
- 3) Revérifier l'ajustement des roues arrière pour un minimum de friction au sol (étape 5, page 12) avant de réengager la valve du poussoir.
- 4) Réengager le système automatique du poussoir en abaissant complètement la barrure de sécurité de la valve de contrôle. Engager la valve manuellement pour compléter le cycle automatique.
- 5) Il est recommandé d'utiliser un pic simple ou double sur le devant du chargeur pour déposer les balles sur le SilaTube.
- 6) Aussitôt la balle déposée, retirez-vous pour laisser de l'espace afin que le SilaTube avance.
- 7) Après le dépôt des 4 ou 5 premières balles, abaisser l'arrière du SilaTube de façon à augmenter la friction avec le sol. Ceci permet d'obtenir un tube où les balles sont bien serrées les unes contre les autres.
- 8) Vers la fin du tube, observer attentivement la quantité de plastique restante sur les extenseurs. Gardez au moins 36" (91 cm) de plastique libre.

4

---

## MISE EN MARCHE (suite)

---



4 Figure 33



Figure 34

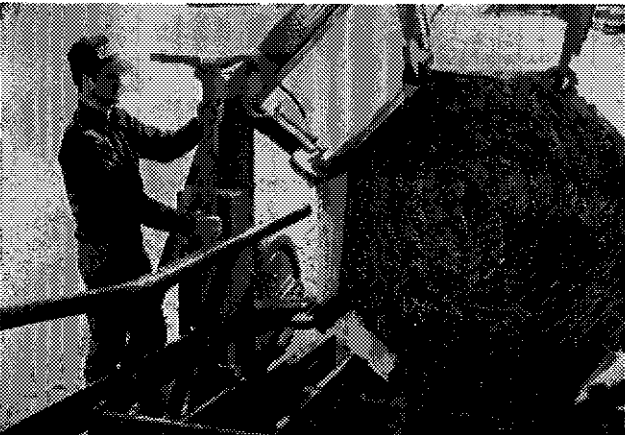


Figure 35

- 9) Pour finir de pousser la dernière balle à l'intérieur du tube, utilisez le poussoir fourni avec le SilaTube. Le mettre en place tel que montré. (fig. 33)
- 10) Actionner manuellement la valve pour initialiser le dernier cycle. (fig. 34)
- 11) Enlever le poussoir et le placer dans son support du côté droit du SilaTube. (fig. 35)
- 12) Fermer le bout du tube selon la procédure décrite précédemment. (fig. 28 & fig. 29)
- 13) Inspecter régulièrement les ProTubes. Si toutefois ils ont été brisés, réparer les trous et les déchirures de façon appropriée.



## MISE EN MARCHE (suite)

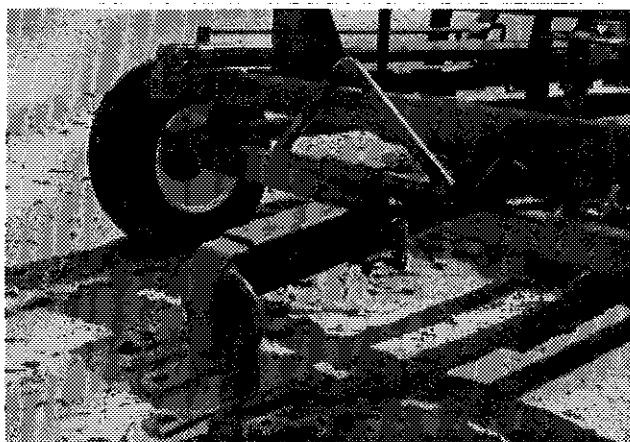


Figure 36



Figure 37

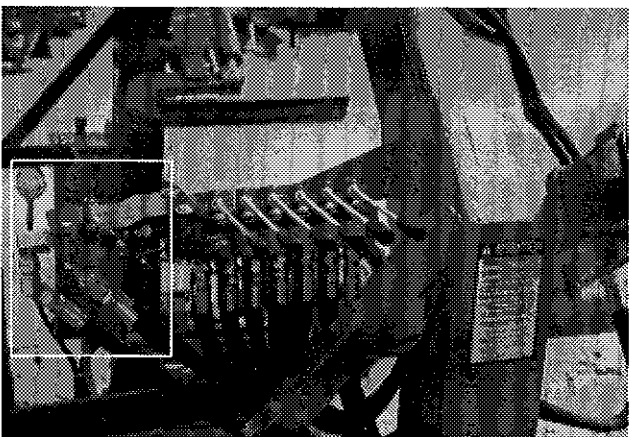


Figure 38

### DIRIGER LE SILATUBE

- 1) Un triangle de manoeuvre a été installé sur la section fixe du timon (fig. 36). Ceci permet d'influencer ou de changer la direction du SilaTube de façon rapide et efficace, sans descendre du tracteur. Insérez simplement le pic à balles dans le bas du triangle, du côté où vous désirez diriger le SilaTube et soulevez légèrement.
- 2) Si le SilaTube a tendance à toujours tourner sur le même côté, vous pouvez ajuster la direction des roues à l'aide de la barre d'ajustement. (fig. 37)
- 3) Un mécanisme de contrôle de direction hydraulique est disponible en option. Dans ce cas, une valve de contrôle (fig. 38) et un cylindre additionnel (2.5" x 8" de course) sont requis (fig. 39).

4



Figure 39

---

---

## **ENTRETIEN**

---

- 1) Vous référer au livret concernant le moteur pour connaître les recommandations de maintenance de celui-ci.
- 2) Utiliser une graisse polyvalente de qualité supérieure à base de lithium et qui contient des additifs de bisulfure de molybdène telle que "ESSO Unirex EP1 Moly" ou l'équivalent.
- 3) Essuyer les graisseurs avec un linge propre avant d'effectuer le graissage, afin d'éviter d'injecter de la saleté ou du sable.
- 4) Réparer ou remplacer les graisseurs brisés.
- 5) Lubrifier les glissières du poussoir à toutes les 8 heures d'utilisation.
- 6) Lubrifier les tubes guides des tensionneurs à toutes les 20 heures d'utilisation.
- 7) Lubrifier les graisseurs à toutes les 20 heures d'utilisation.
- 8) Démonter, nettoyer et graisser les roulements à rouleaux des moyeux une fois par année.
- 9) Vérifier le niveau d'huile dans le réservoir à toutes les 20 heures. Si nécessaire, ajouter de l'huile de bonne qualité pour transmission de tracteur et système hydraulique telle que "Trans Hydraulique Duratran" de Pétro-Canada ou l'équivalent.
- 10) Changer le filtreur à l'huile après le premier 50 heures d'opération et ensuite à toutes les 250 heures. Utiliser le filtreur de rechange no. K-22001, numéro de pièce PRONOVOST 32007.
- 11) Vérifier le serrage de tous les écrous une fois par année. Au besoin, les resserrer selon le tableau de serrage de la page 43.
- 12) Vérifier le serrage des boulons de roues après le premier 5 heures d'utilisation et ensuite à toutes les 50 heures.
- 13) Vérifier la pression dans les pneus à toutes les 50 heures. Ajustez la selon les recommandations inscrites sur ceux-ci.

---

---

## ***ENTREPOSAGE***

---

- 1) Remiser le SilaTube dans un endroit frais et sec.
- 2) Déposer le chassis du SilaTube sur des blocs de bois.
- 3) Ne pas laisser les pneus en contact avec le sol, et les couvrir si ils sont exposés aux rayons du soleil.
- 4) Placer tous les cylindres en position fermée. Ceci assurera une meilleure protection des tiges de cylindres contre les intempéries.
- 5) Nettoyer le SilaTube.
- 6) Faire les retouches de peinture nécessaires pour éviter la rouille.
- 6) Lubrifier le SilaTube avant l'entreposage.
- 7) Vider le réservoir à essence et suivre les recommandations du manufacturier concernant l'entreposage du moteur.

---

---

# SPÉCIFICATIONS

---

## P-6200

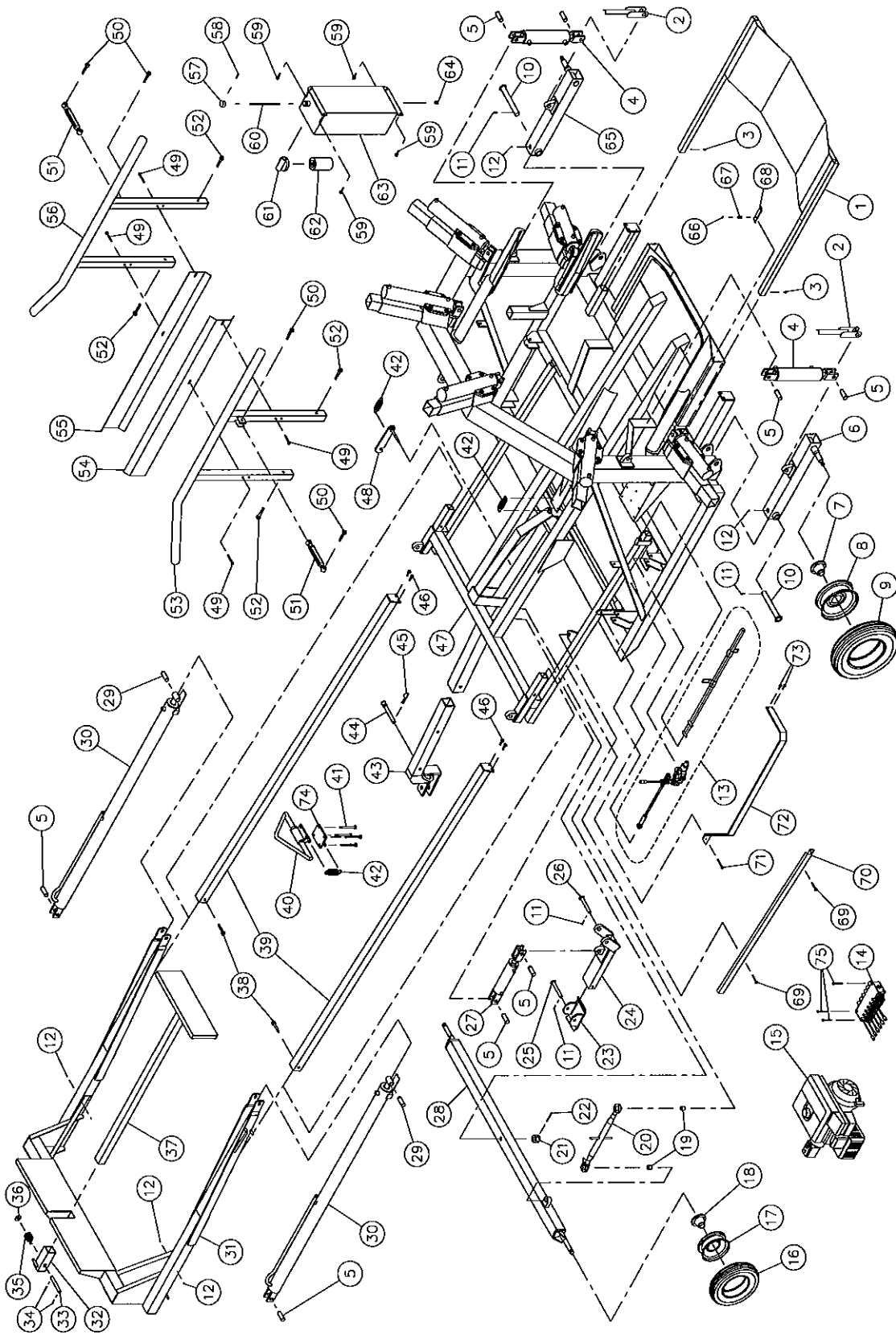
|                                |  |
|--------------------------------|--|
| Longueur hors tout:            | 165" (4.19 m) (sans le timon amovible de 8½" (21.6 cm))  |
| Largeur hors tout:             | 100" (2.54 m)  |
| Hauteur hors tout:             | 92" (2.34 m) (en position de transport)  |
| Diamètre des balles:           | 48" à 56" (1.22 à 1.42 m) de diamètre  |
| Moteur à essence:              | B/S de 9 CV  |
| Démarrage:                     | Manuel   |
| Pompe hydraulique deux stages: | 3 gal à 2500 psi / 11 gal à 1100 psi   |
| Moyeux avant:                  | cap. 1000 lbs (450 kg) 4 boulons   |
| Moyeux arrière:                | cap. 1800 lbs (810 kg) 5 boulons   |
| Roues avant:                   | 10" x 8" - 4 boulons   |
| Roues arrière:                 | 15" x 6" - 5 boulons   |
| Pneus avant:                   | 20.5" x 8" - 4 plis (avec tube)  |
| Pneus arrière:                 | 6.7" x 15" - 4 plis (sans tube)  |
| Capacité:                      | 100 balles à l'heure (conditions idéales et opérateur expérimenté)   |
| Capacité du réservoir d'huile: | 5.75 gal US (4.75 gal imp.) (21.75 litres)   |
| Tubes de plastique utilisés:   | ProTube 0.004 mil. par 150' (47.72 m) de long<br>No. P-62204 pour balle de 48" à 56" (1.22 à 1.42 m) de diamètre |
| Poids sur pôle:                | 1360 lbs (612 kg) app.   |
| Poids total:                   | 3900 lbs (1755 kg) app.  |

## P-6300

|                                |   |
|--------------------------------|---|
| Longueur hors tout:            | 165" (4.19 m) (sans le timon amovible de 8½" (21.6 cm))   |
| Largeur hors tout:             | 112" (2.85 m)   |
| Largeur hors tout:             | 104" (2.64 m) (sans pneus & moteur en position de transport)  |
| Hauteur hors tout:             | 93" (2.36 m) (en position de transport)   |
| Diamètre des balles:           | 48" à 66" (1.22 à 1.68 m) de diamètre   |
| Moteur à essence:              | B/S de 9 CV   |
| Démarrage:                     | Manuel  |
| Pompe hydraulique deux stages: | 3 gal à 2500 psi / 11 gal à 1100 psi  |
| Moyeux avant:                  | cap. 1000 lbs (450 kg) 4 boulons  |
| Moyeux arrière:                | cap. 1800 lbs (810 kg) 5 boulons  |
| Roues avant:                   | 10" x 8" - 4 boulons  |
| Roues arrière:                 | 15" x 6" - 5 boulons  |
| Pneus avant:                   | 20.5" x 8" - 4 plis (avec tube)   |
| Pneus arrière:                 | 6.7" x 15" - 4 plis (sans tube)   |
| Capacité:                      | 100 balles à l'heure (conditions idéales et opérateur expérimenté)  |
| Capacité du réservoir d'huile: | 5.75 gal US (4.75 gal imp.) (21.75 litres)  |
| Tubes de plastique utilisés:   | ProTube 0.004 mil. par 150' (47.72 m) de long<br>No. P-62204 pour balles de 48" à 56" (1.22 à 1.42 m) de diamètre<br>No. P-62205 pour balles de 56" à 66" (1.42 à 1.68 m) de diamètre |
| Poids sur pôle:                | 1410 lbs (635 kg) app.  |
| Poids total:                   | 4150 lbs (1868 kg) app.   |

La conception et les spécifications peuvent être modifiées sans préavis.

# SILATUBE P-6200 ASSEMBLÉ



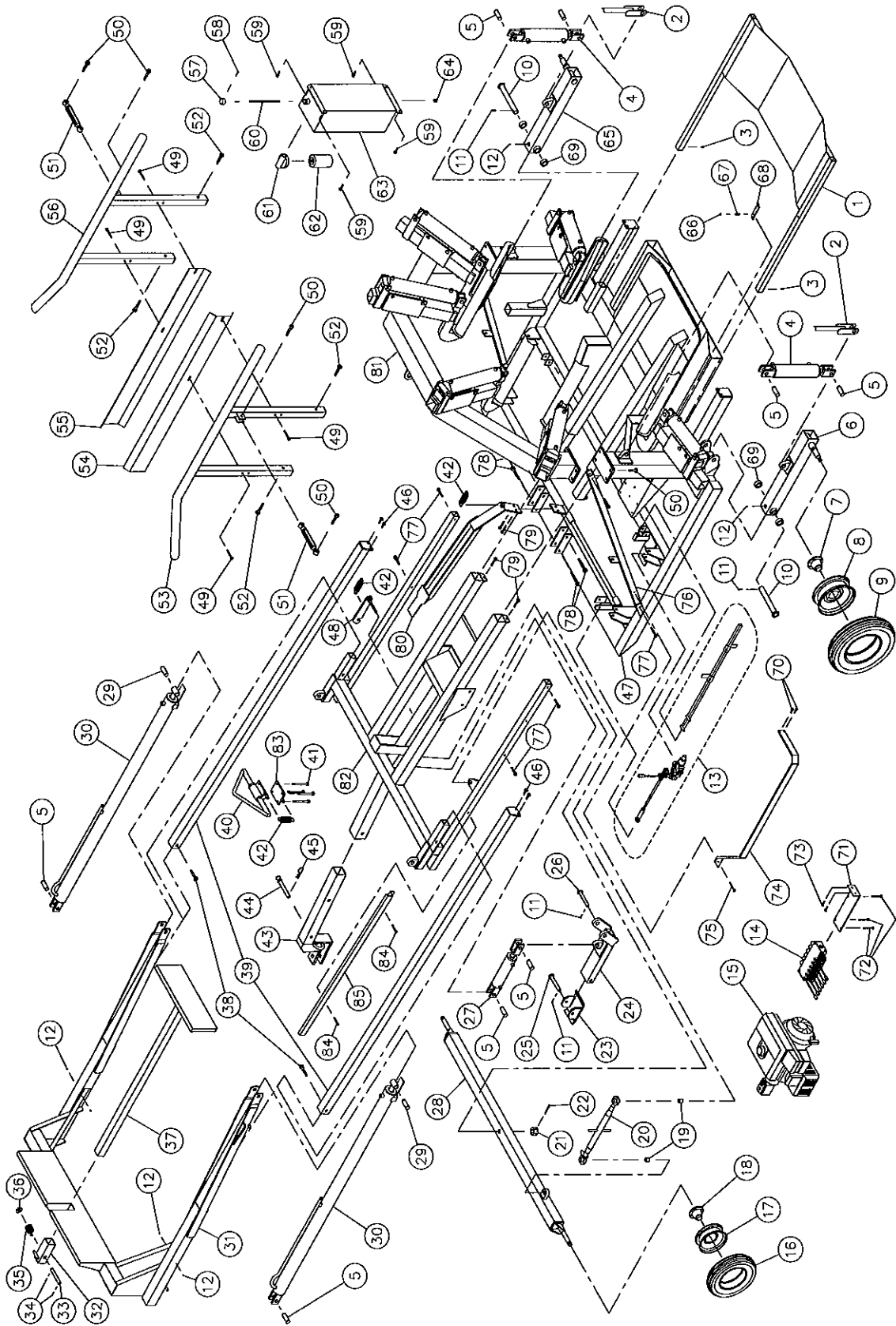
# SILATUBE P-6200 ASSEMBLÉ (suite)

| RÉF. | # DE PIÈCE | DESCRIPTION  | QTE |
|------|------------|--|-----|
| 1    | 32107      | Tiroir .....   | 1   |
| 2    | 32108      | Barrure de sécurité pour les roues arrière .....                             | 2   |
| 3    | Std.       | Boulon ¼" NC x ¾" lg + écrou & rondelle de blocage .....                     | 2   |
| 4    | 25TR08     | Cylindre 2.5" x 8" standard .....  | 2   |
| 5    | D-60051    | Goupille du cylindre 1" x 3" lg .....  | 8   |
| 6    | 32109      | Essieu arrière gauche .....  | 1   |
| 7    | 32037      | Moyeu H-511 (voir dessin de détail p. 38) .....                              | 2   |
| 8    | R-1555     | Jante de roue 15 x 5 x 5 .....   | 2   |
| 9    | PN-6.7015  | Pneu 6.7 x 15 - 6 plis + tube 6.70 x 15 TR-15 .....                          | 2   |
| 10   | 32034      | Goupille de l'essieu arrière pour P-6200 .....                               | 2   |
| 11   | Std.       | Goupille fendue 5/32" x 1 ½" lg .....  | 4   |
| 12   | Std.       | Graisneur ¼"-28 droit .....  | 6   |
| 13   | 32110      | Valve 1 bras SD4 modifiée (voir dessin de détail p.35) .....                 | 1   |
| 14   | 32111      | Valve 6 bras (voir dessin de détail p. 33) .....                             | 1   |
| 15   | ---        | Moteur B&S 9CV assemblé avec pompe (voir dessin de détail p. 36) .....       | 1   |
| 16   | PN-20.58   | Pneu 20.5 x 8 x 10 - 4 plis .....  | 2   |
| 17   | R-1064     | Jante de roue 10 x 6 x 4 .....   | 2   |
| 18   | 53015      | Moyeu H-1000 (voir dessin de détail p. 37) .....                             | 2   |
| 19   | 32112      | Espaceur ¾" d.i. x 1" d.e. x 1" lg .....                                     | 2   |
| 20   | 32113      | Tige d'ajustement 20½" à 30½" .....  | 1   |
| 21   | 32114      | Écrou crénelé 1" - 8 .....   | 1   |
| 22   | Std.       | Goupille fendue 5/32" x 2" .....   | 1   |
| 23   | 32115      | Sabot du cric hydraulique .....  | 1   |
| 24   | 32116      | Bras du cric hydraulique .....   | 1   |
| 25   | 32117      | Goupille inférieure du cric .....  | 1   |
| 26   | 32118      | Goupille supérieure du cric .....  | 1   |
| 27   | 25TR04     | Cylindre 2.5 x 4" standard .....   | 1   |
| 28   | 32119      | Essieu avant pour P-6200 .....   | 1   |
| 29   | 32019      | Goupille à tête ronde 1" .....   | 2   |
| 30   | 20172      | Cylindre 2" x 72" (voir détail p. 32) .....                                  | 2   |
| 31   | 32205      | Chassis du poussoir du P-6200 .....  | 1   |
| 32   | 32121      | Support de l'extracteur .....  | 1   |
| 33   | 32122      | Goupille de support de l'extracteur .....                                    | 1   |
| 34   | Std.       | Goupille fendue 3/16" x 1 ¼" lg .....  | 2   |
| 35   | 32123      | Ressort de l'extracteur .....  | 1   |
| 36   | Std.       | Rondelle plate 1" .....  | 1   |
| 37   | 32124      | Extracteur .....   | 1   |
| 38   | Std.       | Boulon 5/8" NC x 3 ½" lg + écrou & rondelle de blocage .....                 | 2   |
| 39   | 32022      | Glissière de poussoir .....  | 2   |
| 40   | 32198      | Triangle de manoeuvre .....  | 1   |
| 41   | Std.       | Boulon ½" x 5" lg + écrou à blocage de nylon .....                           | 4   |
| 42   | 32008      | Ressort de tension 1 ¼" x 3 ½" lg .....                                      | 3   |
| 43   | 32199      | Timon .....  | 1   |
| 44   | 32024      | Barrure du timon .....   | 1   |
| 45   | DA3070-56  | Agrafe pour goupille d'attelage .....  | 1   |
| 46   | Std.       | Boulon ½" NC x 1 ½" lg + écrou & rondelle de blocage .....                   | 4   |
| 47   | 32206      | Chassis principal du P-6200 .....  | 1   |
| 48   | 32128      | Barrure du cric .....  | 1   |
| 49   | Std.       | Boulon 7/16" NC x 3" lg + écrou + rondelle de blocage + rondelle plate ..... | 4   |
| 50   | Std.       | Boulon 5/8" NC x 2 ½" lg + écrou à blocage de nylon .....                    | 4   |
| 51   | 32014      | Barre d'ajustement 10" .....   | 2   |
| 52   | Std.       | Boulon 5/8" NC x 3 ½" lg + écrou à blocage de nylon .....                    | 4   |
| 53   | 32025      | Guide de balles gauche pour P-6200 .....                                     | 1   |
| 54   | 32026      | Garde gauche .....   | 1   |
| 55   | 32027      | Garde droit .....  | 1   |
| 56   | 32028      | Guide de balles droit pour P-6200 .....                                      | 1   |

## SILATUBE P-6200 ASSEMBLÉ (suite)

| RÉF. | # DE PIÈCE | DESCRIPTION  | QTE |
|------|------------|--|-----|
| 57   | 32029      | Bouchon du réservoir .....   | 1   |
| 58   | Std.       | Goupille à ressort 5/32" x 1 3/4" .....                                      | 1   |
| 59   | Std.       | Boulon 7/16" NC x 1" + écrou & rondelle de blocage .....                     | 4   |
| 60   | 32030      | Jauge de niveau d'huile .....  | 1   |
| 61   | 32031      | Adapteur du filtre FSP107-1E DNN .....                                       | 1   |
| 62   | 32007      | Filtre à l'huile K-22001 .....   | 1   |
| 63   | 32033      | Réservoir d'huile .....  | 1   |
| 64   | 32032      | Bouchon de vidange 1/2" .....  | 1   |
| 65   | 32129      | Essieu arrière droit .....   | 1   |
| 66   | Std.       | Écrou à blocage de nylon 1/4" NC .....                                       | 1   |
| 67   | 32130      | Ressort à compression 13/32" x 1 1/2" lg .....                               | 1   |
| 68   | 32131      | Cran d'arrêt du tiroir .....   | 1   |
| 69   | Std.       | Boulon 3/8" NC x 2 3/4" lg + écrou à blocage de nylon + rondelle plate ..... | 2   |
| 70   | 32207      | Garde .....  | 1   |
| 71   | Std.       | Boulon 3/8" NC x 3" lg + écrou à blocage de nylon .....                      | 1   |
| 72   | 32208      | Garde .....  | 1   |
| 73   | Std.       | Boulon 3/8" NC x 1 1/4" lg + écrou à blocage de nylon .....                  | 2   |
| 74   | 32209      | Plaque de retenue pour le triangle de manoeuvre .....                        | 1   |
| 75   | Std.       | Boulon 5/16" NC x 2 3/4" lg + écrou à blocage de nylon .....                 | 3   |

# SILATUBE P-6300 ASSEMBLÉ



8



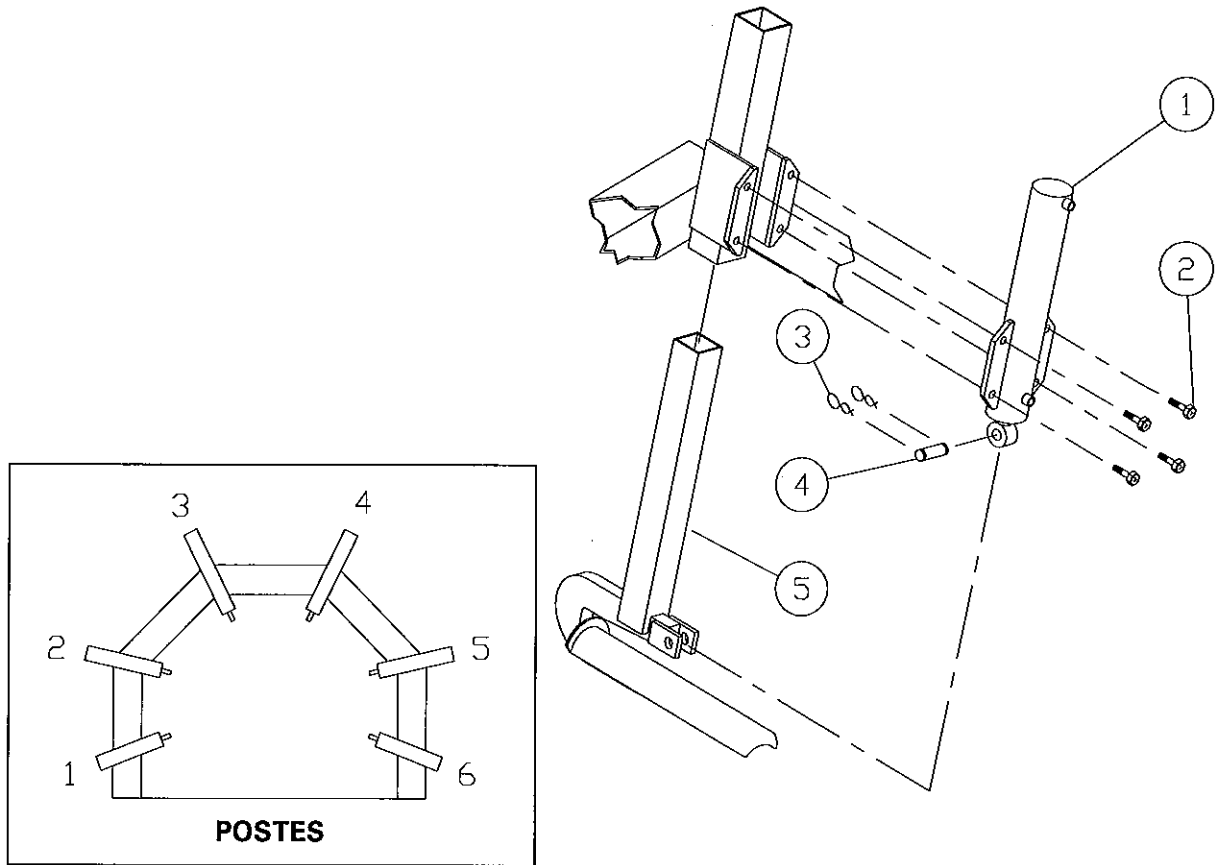
# SILATUBE P-6300 ASSEMBLÉ (suite)

| RÉF. | # DE PIÈCE | DESCRIPTION  | QTE |
|------|------------|--|-----|
| 1    | 32107      | Tiroir .....   | 1   |
| 2    | 32108      | Barrure de sécurité pour les roues arrière .....                             | 2   |
| 3    | Std.       | Boulon ¼" NC x ¾" lg + écrou & rondelle de blocage .....                     | 2   |
| 4    | 25TR08     | Cylindre 2.5" x 8" standard .....  | 2   |
| 5    | D-60051    | Goupille du cylindre 1" x 3" lg .....  | 8   |
| 6    | 32109      | Essieu arrière gauche .....  | 1   |
| 7    | 32037      | Moyeu H-511 (voir dessin de détail p. 38) .....                              | 2   |
| 8    | R-1555     | Jante de roue 15 x 5 x 5 .....   | 2   |
| 9    | PN-6.7015  | Pneu 6.7 x 15 - 6 plis + tube 6.70 x 15 TR-15 .....                          | 2   |
| 10   | 32093      | Goupille de l'essieu arrière pour P-6300 .....                               | 2   |
| 11   | Std.       | Goupille fendue 5/32" x 1½" lg .....   | 4   |
| 12   | Std.       | Graisseur ¼"-28 droit .....  | 6   |
| 13   | 32110      | Valve 1 bras SD4 modifiée (voir dessin de détail p. 35) .....                | 1   |
| 14   | 32111      | Valve 6 bras (voir dessin de détail p. 33) .....                             | 1   |
| 15   | ---        | Moteur B&S 9CV assemblé avec pompe (voir dessin de détail p. 36) .....       | 1   |
| 16   | PN-20.58   | Pneu 20.5 x 8 x 10 - 4 plis .....  | 2   |
| 17   | R-1064     | Jante de roue 10 x 6 x 4 .....   | 2   |
| 18   | 53015      | Moyeu H-1000 (voir dessin de détail p. 37) .....                             | 2   |
| 19   | 32112      | Espaceur ¾" d.i. x 1" d.e. x 1" lg .....                                     | 2   |
| 20   | 32113      | Tige d'ajustement 20½" à 30½" .....  | 1   |
| 21   | 32114      | Écrou crénelé 1" - 8 .....   | 1   |
| 22   | Std.       | Goupille fendue 5/32" x 2" .....   | 1   |
| 23   | 32115      | Sabot du cric hydraulique .....  | 1   |
| 24   | 32116      | Bras du cric hydraulique .....   | 1   |
| 25   | 32117      | Goupille inférieure du cric .....  | 1   |
| 26   | 32118      | Goupille supérieure du cric .....  | 1   |
| 27   | 25TR04     | Cylindre 2.5 x 4" standard .....   | 1   |
| 28   | 32162      | Essieu avant pour P-6300 .....   | 1   |
| 29   | 32019      | Goupille à tête ronde 1" .....   | 2   |
| 30   | 20I72      | Cylindre 2" x 72" lg (voir détail p. 32) .....                               | 2   |
| 31   | 32216      | Chassis du poussoir du P-6300 .....  | 1   |
| 32   | 32121      | Support de l'extracteur .....  | 1   |
| 33   | 32122      | Goupille de support de l'extracteur .....                                    | 1   |
| 34   | Std.       | Goupille fendue 3/16" x 1¼" lg .....   | 2   |
| 35   | 32123      | Ressort de l'extracteur .....  | 1   |
| 36   | Std.       | Rondelle plate 1" .....  | 1   |
| 37   | 32124      | Extracteur .....   | 1   |
| 38   | Std.       | Boulon 5/8" NC x 3½" lg + écrou & rondelle de blocage .....                  | 2   |
| 39   | 32022      | Glissière de poussoir .....  | 2   |
| 40   | 32198      | Triangle de manoeuvre .....  | 1   |
| 41   | Std.       | Boulon ½" x 5" lg + écrou à blocage de nylon .....                           | 4   |
| 42   | 32008      | Ressort de tension 1¼" x 3½" lg .....  | 3   |
| 43   | 32199      | Timon .....  | 1   |
| 44   | 32024      | Barrure du timon .....   | 1   |
| 45   | DA3070-56  | Agrafe pour goupille d'attelage 5/32" .....                                  | 1   |
| 46   | Std.       | Boulon ½" NC x 1½" lg + écrou & rondelle de blocage .....                    | 4   |
| 47   | 32217      | Chassis principal du P-6300 .....  | 1   |
| 48   | 32128      | Barrure du cric .....  | 1   |
| 49   | Std.       | Boulon 7/16" NC x 3" lg + écrou + rondelle de blocage + rondelle plate ..... | 4   |
| 50   | Std.       | Boulon 5/8" NC x 2½" lg + écrou à blocage de nylon .....                     | 12  |
| 51   | 32014      | Barre d'ajustement 10" .....   | 2   |
| 52   | Std.       | Boulon 5/8" NC x 3½" lg + écrou à blocage de nylon .....                     | 4   |
| 53   | 32165      | Guide de balles gauche pour P-6300 .....                                     | 1   |
| 54   | 32026      | Garde gauche .....   | 1   |
| 55   | 32027      | Garde droit .....  | 1   |
| 56   | 32166      | Guide de balles droit pour P-6300 .....                                      | 1   |

## SILATUBE P-6300 ASSEMBLÉ (suite)

| RÉF. | # DE PIÈCE | DESCRIPTION  | QTE |
|------|------------|--|-----|
| 57   | 32029      | Bouchon du réservoir .....   | 1   |
| 58   | Std.       | Goupille à ressort 5/32" x 1 3/4" .....                                      | 1   |
| 59   | Std.       | Boulon 7/16" NC x 1" + écrou & rondelle de blocage .....                     | 4   |
| 60   | 32030      | Jauge de niveau d'huile .....  | 1   |
| 61   | 32031      | Adapteur du filtre FSP107-1E DNN .....                                       | 1   |
| 62   | 32007      | Filtre à l'huile K-22001 .....   | 1   |
| 63   | 32033      | Réservoir d'huile .....  | 1   |
| 64   | 32032      | Bouchon de vidange 1/2" .....  | 1   |
| 65   | 32129      | Essieu arrière droit .....   | 1   |
| 66   | Std.       | Écrou à blocage de nylon 1/4" NC .....                                       | 1   |
| 67   | 32130      | Ressort à compression 13/32" x 1 1/2" lg .....                               | 1   |
| 68   | 32131      | Cran d'arrêt du tiroir .....   | 1   |
| 69   | 32094      | Espaceur 1 1/4" x 1/2" lg .....  | 4   |
| 70   | Std.       | Boulon 3/8" NC x 1 1/4" lg + nylon locknut .....                             | 2   |
| 71   | 32210      | Support de valve .....   | 1   |
| 72   | Std.       | Boulon 5/16" NC x 2 3/4" lg + écrou à blocage de nylon .....                 | 3   |
| 73   | Std.       | Boulon 7/16" NC x 3/4" lg + rondelle de blocage & rondelle plate .....       | 2   |
| 74   | 32211      | Garde .....  | 1   |
| 75   | Std.       | Boulon 3/8" NC x 3" lg + écrou à blocage de nylon .....                      | 1   |
| 76   | 32212      | Angle de maintien de l'arche .....   | 2   |
| 77   | Std.       | Boulon 1/2" NC x 3 1/2" lg + écrou à blocage de nylon .....                  | 8   |
| 78   | Std.       | Boulon 5/8" NC x 4 1/2" lg + écrou à blocage de nylon .....                  | 4   |
| 79   | Std.       | Boulon 1/2" NC x 1 1/2" lg + écrou à blocage de nylon .....                  | 4   |
| 80   | 32213      | Détente .....  | 1   |
| 81   | 32214      | Chassis de l'arche .....   | 1   |
| 82   | 32215      | Structure de support pour le poussoir de balles .....                        | 1   |
| 83   | 32209      | Plaque de retenue pour le triangle de manoeuvre .....                        | 1   |
| 84   | Std.       | Boulon 3/8" NC x 2 3/4" lg + écrou à blocage de nylon & rondelle plate ..... | 2   |
| 85   | 32207      | Garde .....  | 1   |

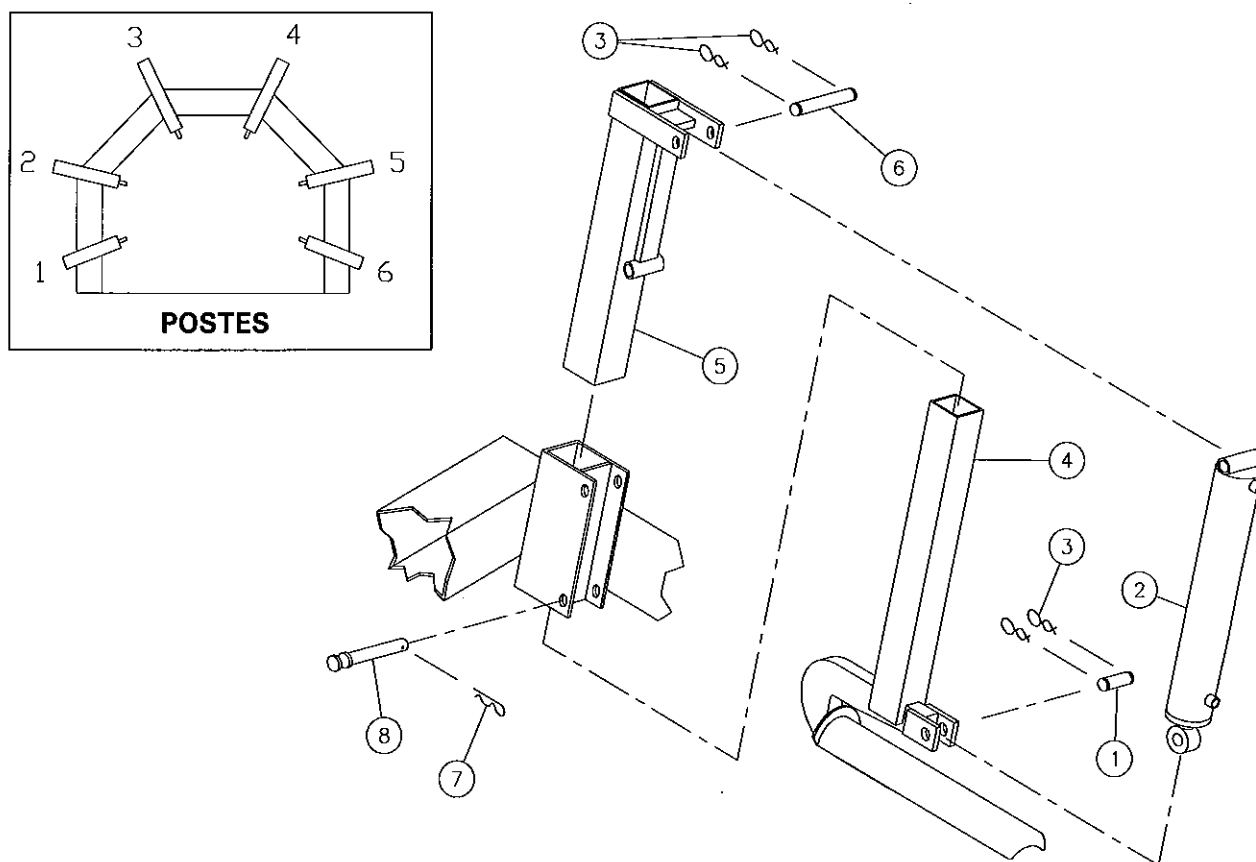
# DÉTAIL DE L'ARCHE MODÈLE P-6200



| RÉF. | # DE PIÈCE | DESCRIPTION   | QTE POSTE # |   |   |   |   |   |
|------|------------|---|-------------|---|---|---|---|---|
|      |            |   | 1           | 2 | 3 | 4 | 5 | 6 |
| 1    | 30Z10      | Cylindre .....  | 1           | - | - | - | - | 1 |
| 1    | 30Z15      | Cylindre .....  | -           | 1 | - | - | 1 | - |
| 1    | 30Z17      | Cylindre .....  | -           | - | 1 | 1 | - | - |
| 2    | Std.       | Boulon 5/8" NC x 2" lg + écrou à blocage de nylon ..... | 4           | 4 | 4 | 4 | 4 | 4 |
| 3    | Std.       | Goupille en épingle à cheveux 1/8" .....                | 2           | 2 | 2 | 2 | 2 | 2 |
| 4    | Std.       | Goupille 1" .....                                       | 1           | 1 | 1 | 1 | 1 | 1 |
| 5    | 32038      | Tensionneur .....                                       | 1           | - | - | - | - | 1 |
| 5    | 32039      | Tensionneur .....                                       | -           | 1 | - | - | 1 | - |
| 5    | 32040      | Tensionneur .....                                       | -           | - | 1 | 1 | - | - |

**8**

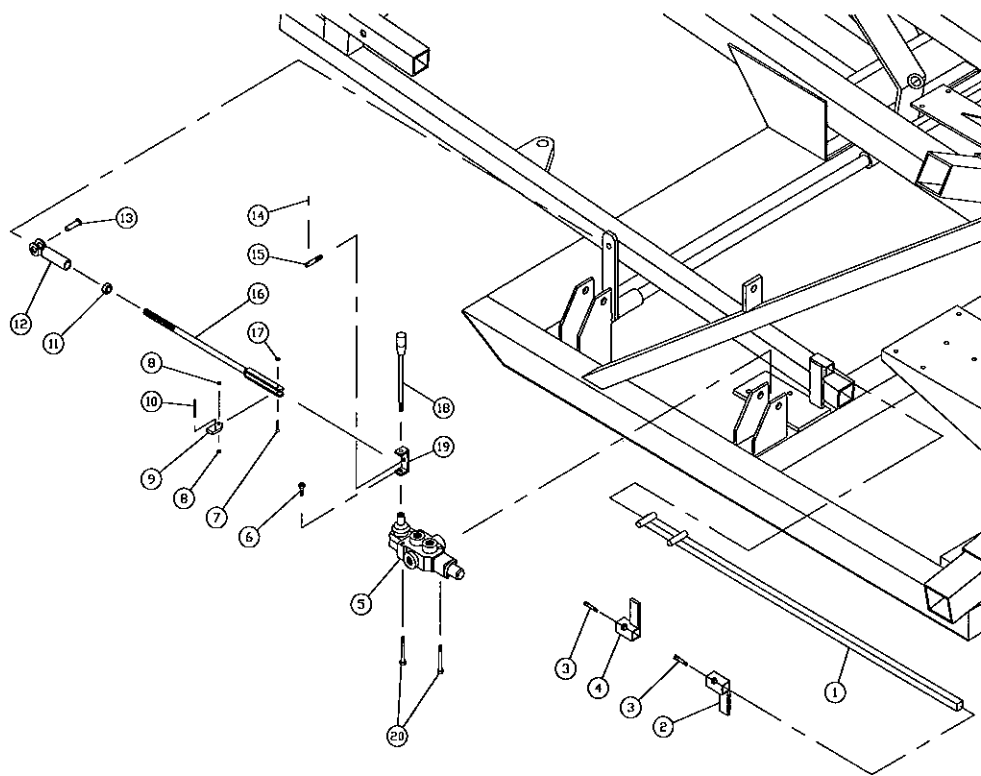
# DÉTAIL DE L'ARCHE MODÈLE P-6300



| RÉF. | # DE PIÈCE | DESCRIPTION                                 | QTE POSTE # |   |   |   |   |   |
|------|------------|---|-------------|---|---|---|---|---|
|      |            |   | 1           | 2 | 3 | 4 | 5 | 6 |
| 1    | Std.       | Goupille 1" x 3" lg .....                   | 1           | 1 | 1 | 1 | 1 | 1 |
| 2    | 30H10      | Cylindre .....                              | 1           | - | - | - | - | 1 |
| 2    | 30H15      | Cylindre .....                              | -           | 1 | - | - | 1 | - |
| 2    | 30H17      | Cylindre .....                              | -           | - | 1 | 1 | - | - |
| 3    | Std.       | Goupille en épingle à cheveux 1/8" .....    | 4           | 4 | 4 | 4 | 4 | 4 |
| 4    | 32152      | Tensionneur .....                           | 1           | - | - | - | - | - |
| 4    | 32153      | Tensionneur .....                           | -           | 1 | - | - | - | - |
| 4    | 32154      | Tensionneur .....                           | -           | - | 1 | - | - | - |
| 4    | 32155      | Tensionneur .....                           | -           | - | - | 1 | 1 | - |
| 4    | 32156      | Tensionneur .....                           | -           | - | - | - | - | 1 |
| 5    | 32157      | Glissière du tensionneur .....              | 1           | - | - | - | - | 1 |
| 5    | 32158      | Glissière du tensionneur .....              | -           | 1 | - | - | 1 | - |
| 5    | 32159      | Glissière du tensionneur .....              | -           | - | 1 | 1 | - | - |
| 6    | 32160      | Goupille 1" x 5" lg .....                   | 1           | 1 | 1 | 1 | 1 | 1 |
| 7    | Std.       | Agrafe pour goupille d'attelage 3/16" ..... | 1           | 1 | 1 | 1 | 1 | 1 |
| 8    | 32161      | Goupille 1" x 5¼" lg .....                  | 1           | 1 | 1 | 1 | 1 | 1 |

**8**

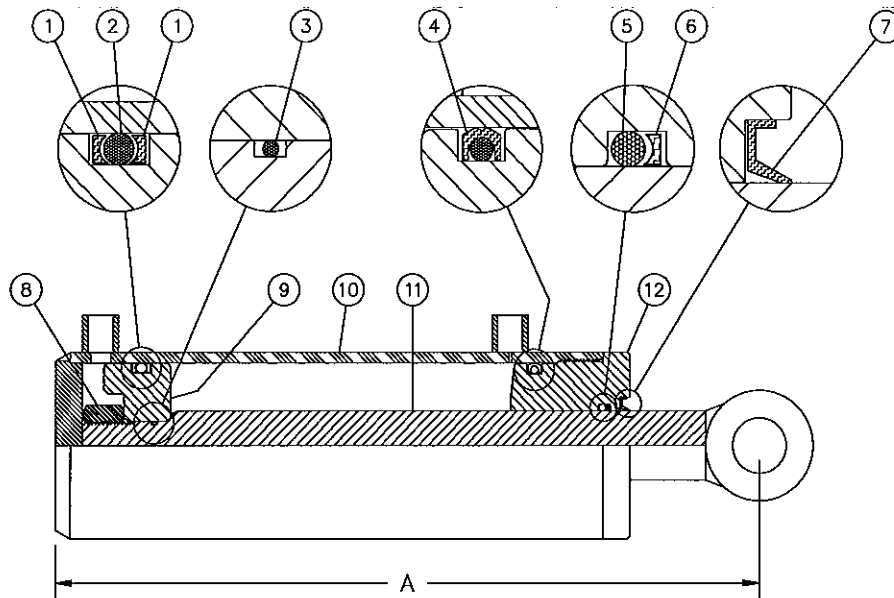
# DÉTAIL DU MÉCANISME AUTOMATIQUE



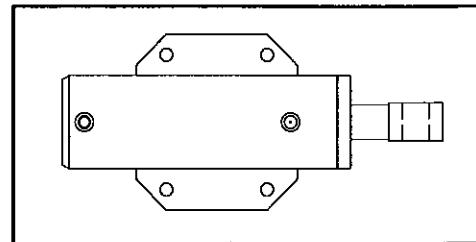
| RÉF. | # DE PIÈCE | DESCRIPTION  | QTE |
|------|------------|--|-----|
| 1    | 32139      | Tige de support pour P-6200 .....  | 1 - |
| 1    | 32140      | Tige de support pour P-6300 .....  | - 1 |
| 2    | 32141      | Bloc d'ajustement arrière .....  | 1 1 |
| 3    | Std.       | Vis de pression à tête carrée 5/16" NC x 3/4" lg .....                               | 2 2 |
| 4    | 32142      | Bloc d'ajustement avant .....  | 1 1 |
| 5    | 32110      | Valve 1 bras (SD4 modifiée) (voir détail p. 35) .....                                | 1 1 |
| 6    | Std.       | Boulon M8 x 1.25 x 16mm lg + rondelle de blocage .....                               | 1 1 |
| 7    | Std.       | Boulon à tête fraisée, tête plate 10-24 UNC x 1" lg + écrou à blocage de nylon ..... | 1 1 |
| 8    | 32144      | Rondelle plate 3/16 en laiton .....  | 2 2 |
| 9    | 32145      | Barrure de sécurité .....  | 1 1 |
| 10   | Std.       | Goupille tendeuse à ressort 5/32" X 1 3/4" lg .....                                  | 1 1 |
| 11   | Std.       | Écrou 1/2" NF .....  | 1 1 |
| 12   | 51435      | Fourchette 1/2" NF .....   | 1 1 |
| 13   | 51436      | Axe de chape 1/2" ø x 1 3/4" lg + goupille fendue 1/8" x 3/4" lg .....               | 1 1 |
| 14   | Std.       | Goupille tendeuse à ressort 5/32" x 3/4" lg .....                                    | 1 1 |
| 15   | 32146      | Butée d'arrêt + 2 écrous 5/16" NC + rondelle de blocage .....                        | 1 1 |
| 16   | 32147      | Tige de commande pour P-6200 .....   | 1 - |
| 16   | 32148      | Tige de commande pour P-6300 .....   | - 1 |
| 17   | 32149      | Rondelle "belleville" 3/16" .....  | 1 1 |
| 18   | 32150      | Bras de valve + 2 écrous M8 x 1.25 .....   | 1 1 |
| 19   | 32151      | Support du bras de valve .....   | 1 1 |
| 20   | Std.       | Boulon 5/16"NC x 2 1/2" lg + écrou à blocage de nylon & rondelle plate .....         | 2 2 |

**8**

# CYLINDRES DE L'ARCHE P-6200



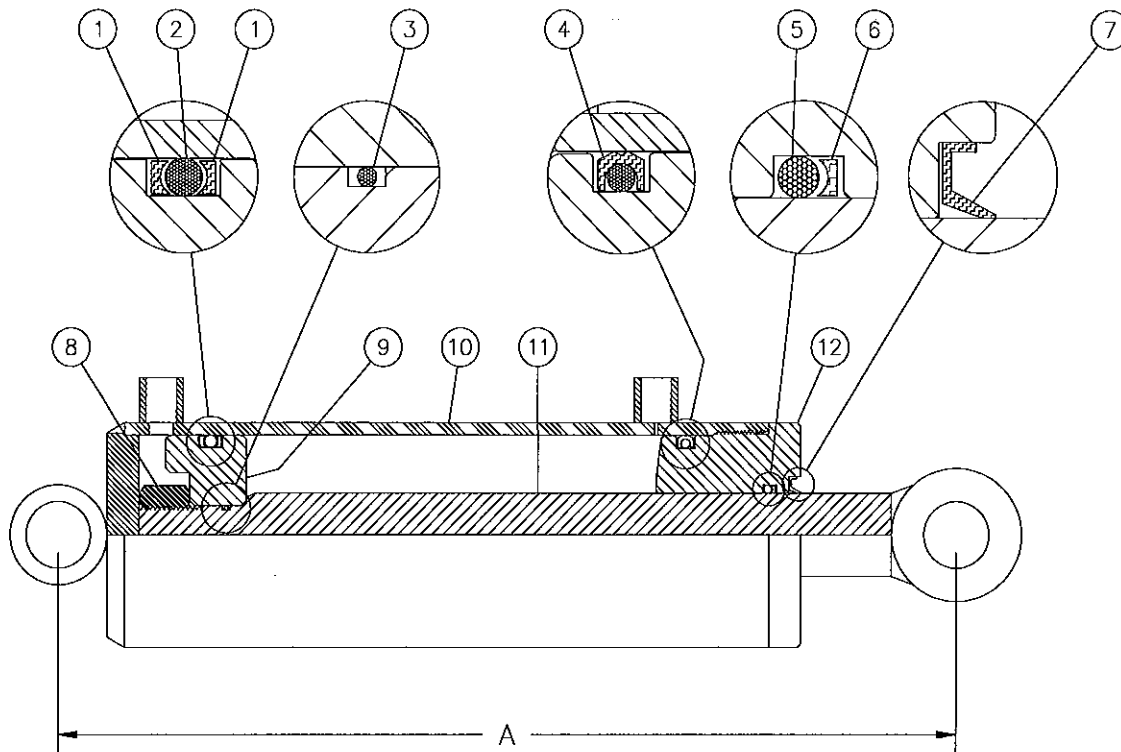
| MODÈLE | LONGUEUR A |
|--------|------------|
| 30Z10  | 16"        |
| 30Z15  | 21"        |
| 30Z17  | 23"        |



| RÉF. | # DE PIÈCE | DESCRIPTION   | QTE CYLINDRE # |       |       |
|------|------------|---|----------------|-------|-------|
|      |            |   | 30Z10          | 30Z15 | 30Z17 |
| 1    | BU-334     | Rondelle d'épaulement 3/16" x 2 5/8" x 3" .....       | 2              | 2     | 2     |
| 2    | OR-334     | Joint étanche 3/16" x 2 5/8" x 3" .....               | 2              | 2     | 2     |
| 3    | OR-018     | Joint étanche 1/16" x 3/4" x 7/8" .....               | 1              | 1     | 1     |
| 4    | PSP-334    | Joint étanche "service dur" 3/16" x 2 5/8" x 3" ..... | 1              | 1     | 1     |
| 5    | OR-218     | Joint étanche 1/8" x 1 1/4" x 1 1/2" .....            | 1              | 1     | 1     |
| 6    | BU-218     | Rondelle d'épaulement 1/8" x 1 1/4" x 1 1/2" .....    | 1              | 1     | 1     |
| 7    | CR12330    | Racleur 1/8" x 1 1/4" x 1 1/2" .....                  | 1              | 1     | 1     |
| 8    | Std.       | Écrou 7/8" NF .....                                   | 1              | 1     | 1     |
| 9    | D-6000     | Piston 3" dia. ....                                   | 1              | 1     | 1     |
| 10   | D-6096     | Tube 3" pour 30Z10 .....                              | 1              | -     | -     |
| 10   | D-6097     | Tube 3" pour 30Z15 .....                              | -              | 1     | -     |
| 10   | D-6098     | Tube 3" pour 30Z17 .....                              | -              | -     | 1     |
| 11   | D-6099     | Tige du piston 1 1/4" pour 30Z10 et 30H10 .....       | 1              | -     | -     |
| 11   | D-6100     | Tige du piston 1 1/4" pour 30Z15 et 30H15 .....       | -              | 1     | -     |
| 11   | D-6101     | Tige du piston 1 1/4" pour 30Z17 et 30H17 .....       | -              | -     | 1     |
| 12   | D-6093     | Têtes 3" dia. ....                                    | 1              | 1     | 1     |
| NI   | 32204      | Ensemble de joints étanches (incluant # 1 à 7) .....  | 1              | 1     | 1     |

NI = Non illustré

# CYLINDRES DE L'ARCHE P-6300



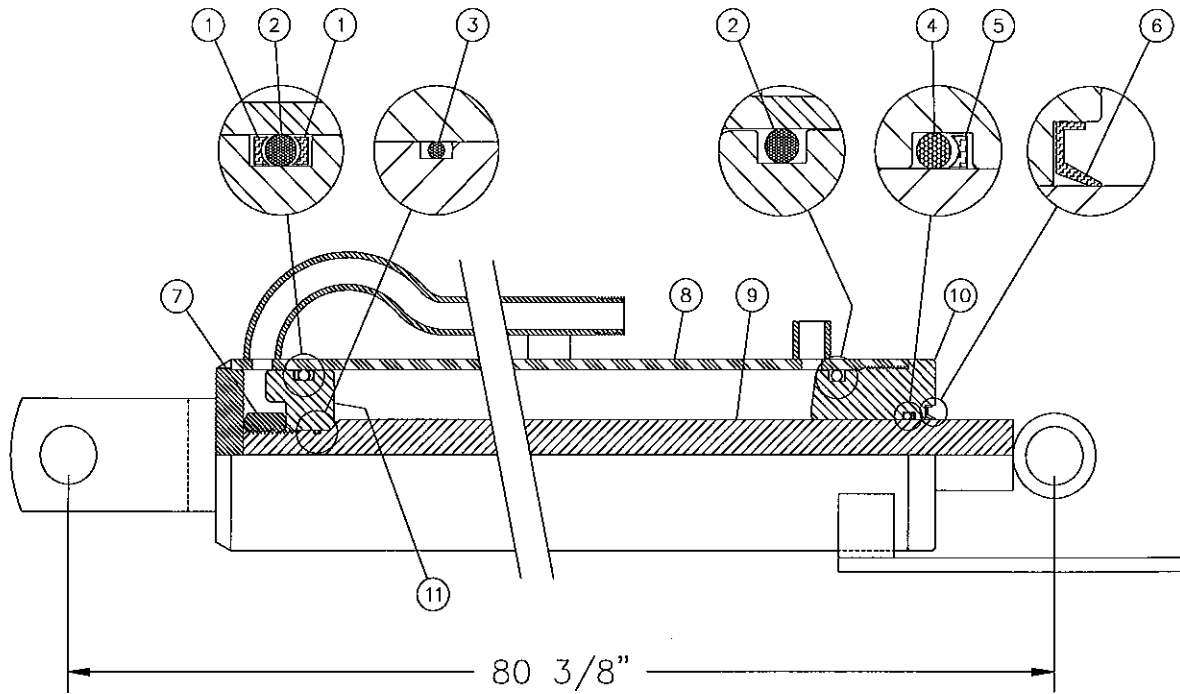
| MODÈLE | LONGUEUR A |
|--------|------------|
| 30H10  | 16 3/4"    |
| 30H15  | 21 3/4"    |
| 30H17  | 23 3/4"    |

| RÉF. | # DE PIÈCE | DESCRIPTION   | QTE CYLINDRE # |       |       |
|------|------------|---|----------------|-------|-------|
|      |            |   | 30H10          | 30H15 | 30H17 |
| 1    | BU-334     | Rondelle d'épaulement 3/16" x 2 5/8" x 3" .....       | 2              | 2     | 2     |
| 2    | OR-334     | Joint étanche 3/16" x 2 5/8" x 3" .....               | 2              | 2     | 2     |
| 3    | OR-018     | Joint étanche 1/16" x 3/4" x 7/8" .....               | 1              | 1     | 1     |
| 4    | PSP-334    | Joint étanche "service dur" 3/16" x 2 5/8" x 3" ..... | 1              | 1     | 1     |
| 5    | OR-218     | Joint étanche 1/8" x 1 1/4" x 1 1/2" .....            | 1              | 1     | 1     |
| 6    | BU-218     | Rondelle d'épaulement 1/8" x 1 1/4" x 1 1/2" .....    | 1              | 1     | 1     |
| 7    | CR12330    | Racleur 1/8" x 1 1/4" x 1 1/2" .....                  | 1              | 1     | 1     |
| 8    | Std.       | Écrou 7/8" NF .....                                   | 1              | 1     | 1     |
| 9    | D-6000     | Piston 3" dia. ....                                   | 1              | 1     | 1     |
| 10   | D-6168     | Tube 3" pour 30H10 .....                              | 1              | -     | -     |
| 10   | D-6169     | Tube 3" pour 30H15 .....                              | -              | 1     | -     |
| 10   | D-6170     | Tube 3" pour 30H17 .....                              | -              | -     | 1     |
| 11   | D-6099     | Tige du piston 1 1/4" pour 30Z10 et 30H10 .....       | 1              | -     | -     |
| 11   | D-6100     | Tige du piston 1 1/4" pour 30Z15 et 30H15 .....       | -              | 1     | -     |
| 11   | D-6101     | Tige du piston 1 1/4" pour 30Z17 et 30H17 .....       | -              | -     | 1     |
| 12   | D-6093     | Têtes 3" dia. ....                                    | 1              | 1     | 1     |
| NI   | 32204      | Ensemble de joints étanches (incluant # 1 à 7) .....  | 1              | 1     | 1     |

NI = Non illustré.

8

# CYLINDRES DU POUSSOIR # 20G72 & # 20I72



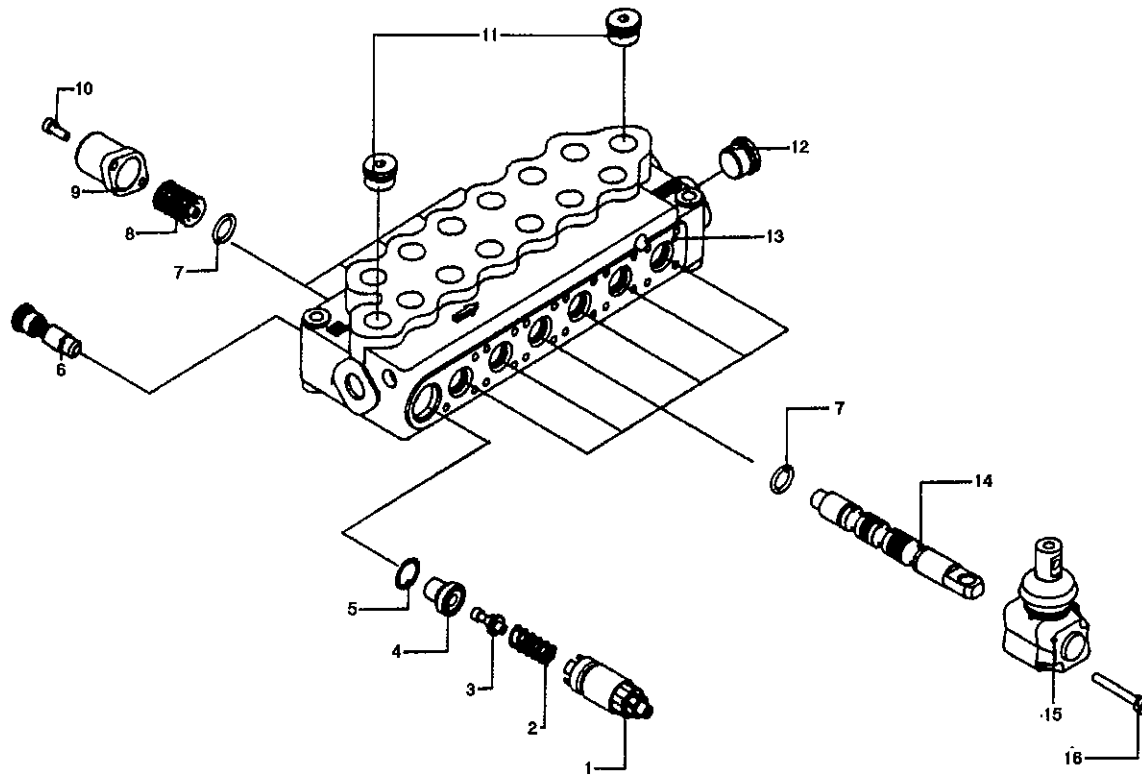
| RÉF. | # DE PIÈCE | DESCRIPTION  | QTE   |       |
|------|------------|--|-------|-------|
|      |            |  | 20G72 | 20I72 |
| 1    | BU-326     | Rondelle d'épaulement 3/16" x 1 5/8" x 2" .....            | 2     | 2     |
| 2    | OR-326     | Joint étanche 3/16" x 1 5/8" x 2" .....                    | 2     | 2     |
| 3    | OR-016     | Joint étanche 1/16" x 5/8" x 3/4" .....                    | 1     | 1     |
| 4    | OR-218     | Joint étanche 1/8" x 1 1/4" x 1 1/2" .....                 | 1     | 1     |
| 5    | BU-218     | Rondelle d'épaulement 1/8" x 1 1/4" x 1 1/2" .....         | 1     | 1     |
| 6    | CR12330    | Racleur 1/8" x 1 1/4" x 1 1/2" .....                       | 1     | 1     |
| 7    | Std.       | Écrou 3/4" NF .....  | 1     | 1     |
| 8    | D-6118     | Tube 2" dia. pour 20G72 pour # de série 1195 à 1304 .....  | 1     | -     |
| 8    | D-6179     | Tube 2" dia. pour 20I72 pour # de série 1305 et plus ..... | -     | 1     |
| 9    | D-6172     | Tige du piston 1 1/4" dia. pour 20G72 & 20I72 .....        | 1     | 1     |
| 10   | D-6032     | Tête 2" dia. ....  | 1     | 1     |
| 11   | D-6020     | Piston 2" dia. ....  | 1     | 1     |
| NI   | 32203      | Ensemble de joints étanches (incluant # 1 à 6) .....       | 1     | 1     |

NI = Non illustré.

8



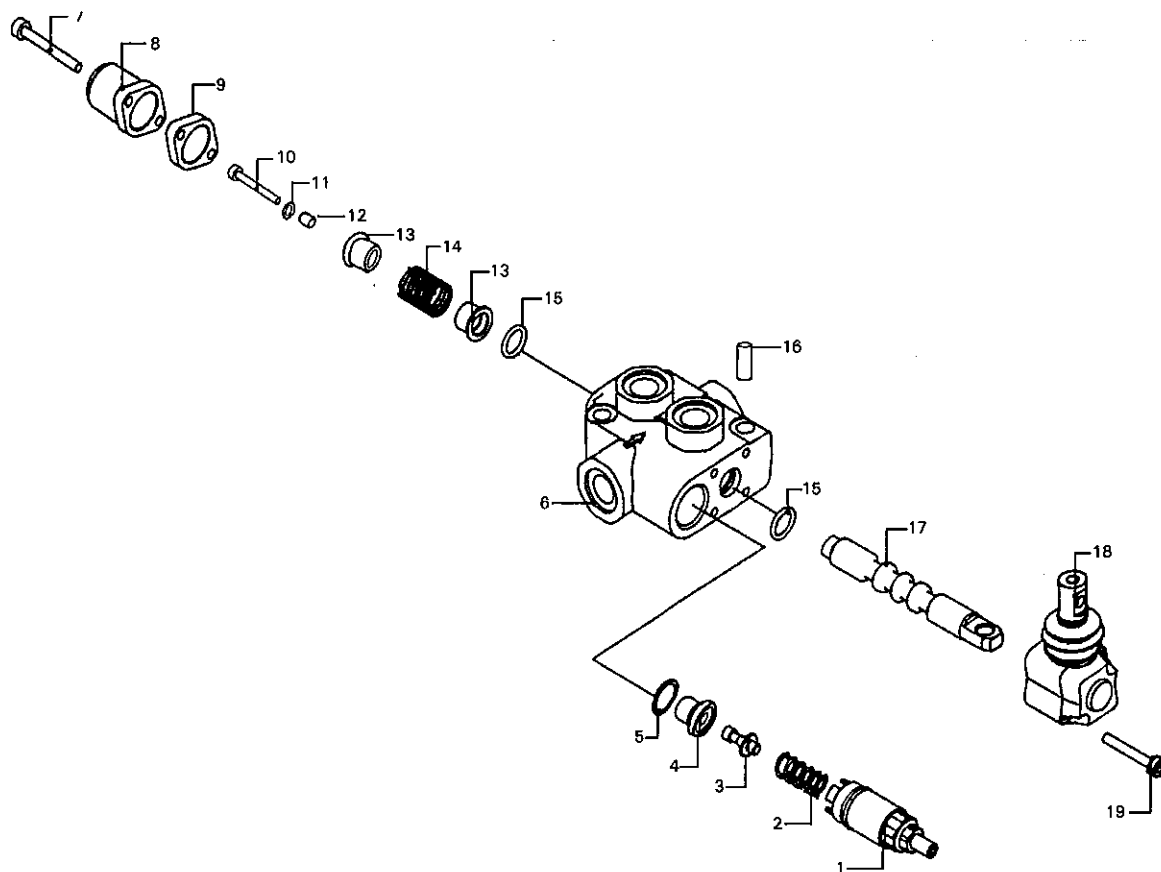
# VALVE 6 BRAS # 32111



| RÉF. | # DE PIÈCE | # DE CODE   | DESCRIPTION                        | QTE |
|------|------------|-------------|------------------------------------|-----|
| 1    | 32167      | XKIT105211  | Soupape de pression .....          | 1   |
| 2    | 32071      | 3MOL315330  | Ressort .....                      | 1   |
| 3    | 32072      | 3OTT213260  | Poussoir du siège du ressort ..... | 1   |
| 4    | 32073      | 3ANE220210  | Bouchon .....                      | 1   |
| 5    | 32074      | 3ANE120010  | Joint étanche .....                | 1   |
| 6    | 32076      | XKIT005000  | Ensemble VR5 .....                 | 1   |
| 7    | 32077      | 4GUA115926  | Joint étanche .....                | 12  |
| 8    | 32078      | XV08105000  | Ressort .....                      | 6   |
| 9    | 32079      | 3CAP210370  | Bouchon .....                      | 6   |
| 10   | 32080      | 4VIT605014  | Boulon M5 x14 .....                | 12  |
| 11   | 32081      | 3XTAP822150 | Bouchon SAE8 .....                 | 2   |
| 12   | 32082      | 3XTAP623170 | Bouchon centre ouvert .....        | 1   |
| 13   | 32168      | 3CO1357000  | Corps de la valve .....            | 1   |
| 14   | 32085      | 3CU1210130  | Tiroir .....                       | 6   |
| 15   | 32086      | 3XLEV105000 | Levier .....                       | 6   |
| 16   | 32087      | 4VIT605035  | Boulon M5 x 35 .....               | 12  |

**8**

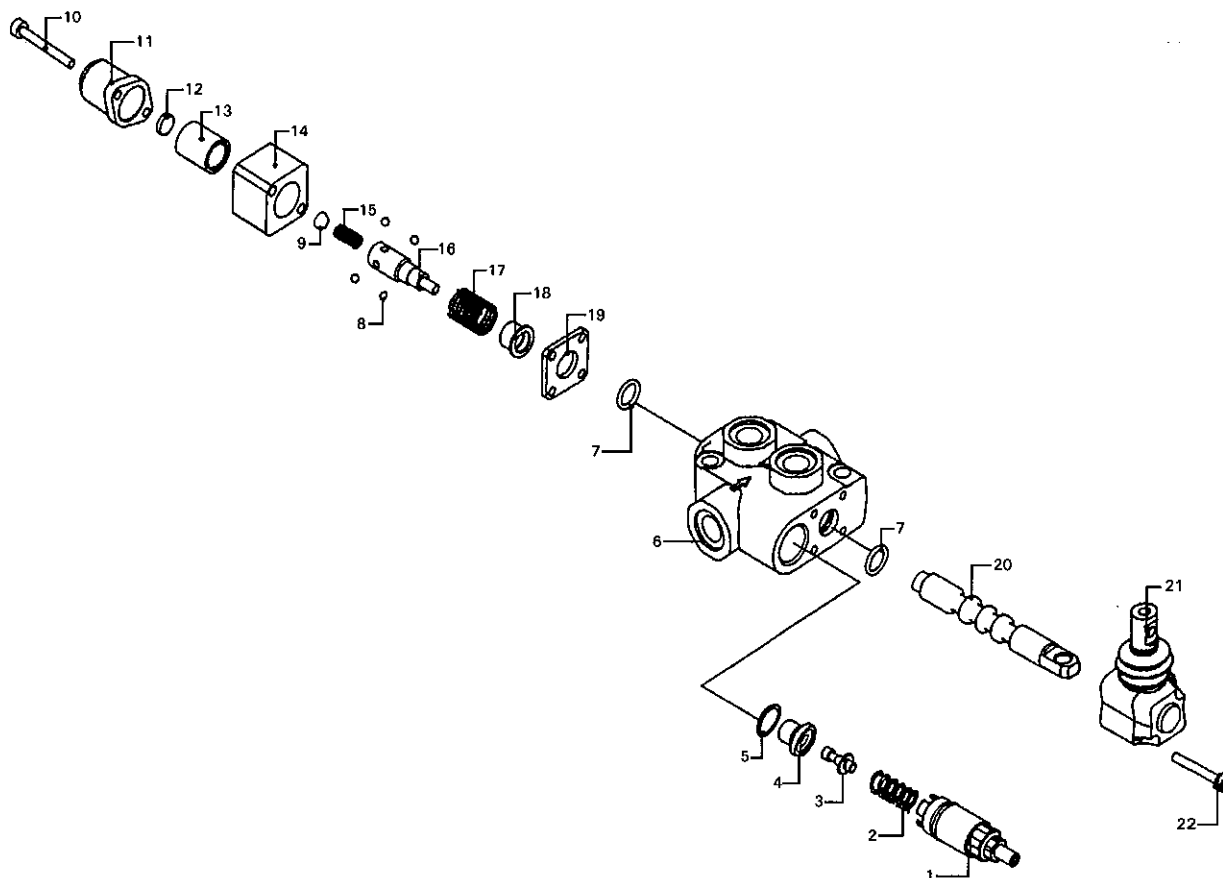
# VALVE 1 BRAS # 32138 (SD4 standard)



| RÉF. | # DE PIÈCE | # DE CODE   | DESCRIPTION                        | QTE |
|------|------------|-------------|------------------------------------|-----|
| 1    | 32167      | XKIT105211  | Soupape de pression .....          | 1   |
| 2    | 32169      | 3MOL314341  | Ressort .....                      | 1   |
| 3    | 32072      | 3OTT213260  | Poussoir du siège du ressort ..... | 1   |
| 4    | 32073      | 3ANE220210  | Bouchon .....                      | 1   |
| 5    | 32074      | 3ANE120010  | Joint étanche .....                | 1   |
| 6    | 32170      | 3CO1103000  | Corps de la valve .....            | 1   |
| 7    | 32171      | 4VIT605018  | Boulon M5 x 18 .....               | 2   |
| 8    | 32079      | 3CAP210370  | Bouchon .....                      | 1   |
| 9    | 32172      | 3DIS12104N  | Espaceur .....                     | 1   |
| 10   | 32173      | 4VIT508035  | Boulon M8 x 35 .....               | 1   |
| 11   | 32174      | 3ANE112010  | Anneau .....                       | 1   |
| 12   | 32175      | 3ANE109091  | Anneau .....                       | 1   |
| 13   | 32176      | 3BOC119120  | Bague .....                        | 2   |
| 14   | 32177      | 3MOL419430  | Ressort .....                      | 1   |
| 15   | 32077      | 4GUA115926  | Joint étanche (121) .....          | 1   |
| 16   | 32179      | 4SPI510022  | Goupille élastique .....           | 1   |
| 17   | 32180      | 3CU1110100  | Tiroir .....                       | 1   |
| 18   | 32086      | 3XLEV105000 | Levier .....                       | 1   |

8

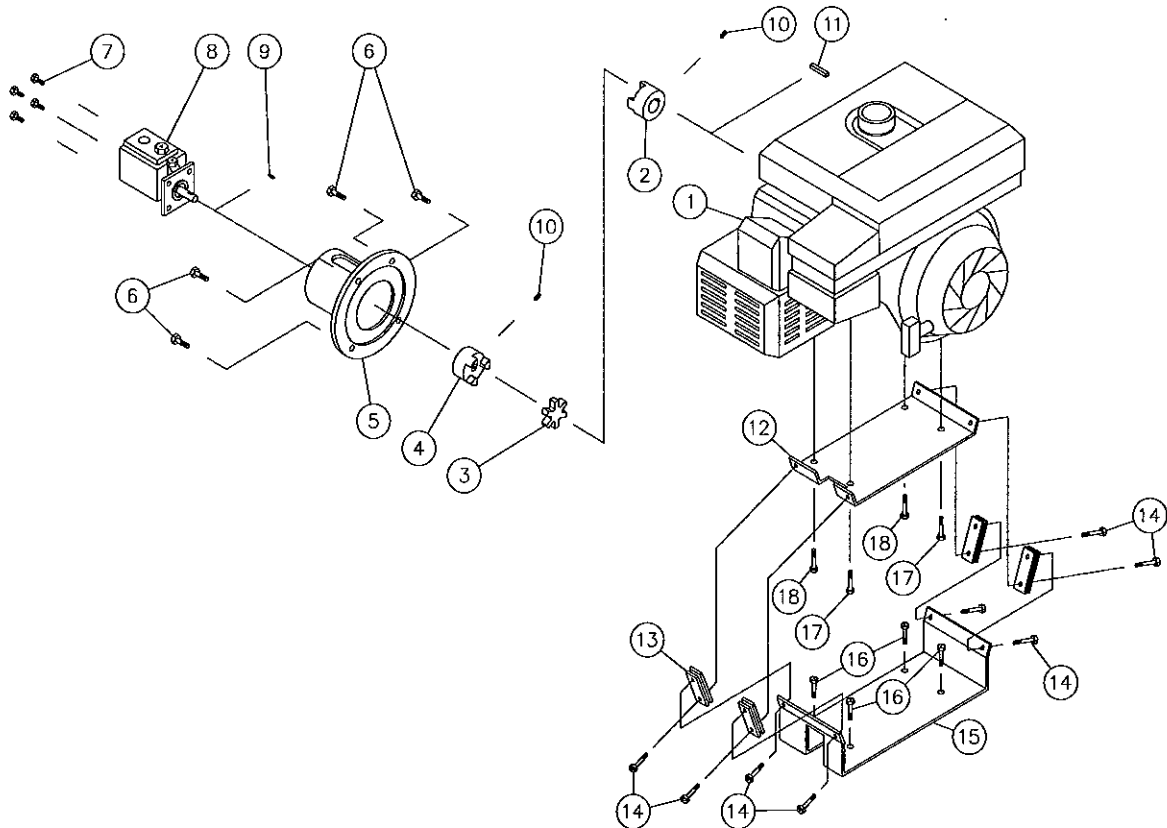
# VALVE 1 BRAS # 32110 (SD4 modifiée)



| RÉF. | # DE PIÈCE | # DE CODE   | DESCRIPTION                        | QTE |
|------|------------|-------------|------------------------------------|-----|
| 1    | 32167      | XKIT105211  | Soupape de pression .....          | 1   |
| 2    | 32071      | 3MOL315330  | Ressort .....                      | 1   |
| 3    | 32072      | 3OTT213260  | Poussoir du siège du ressort ..... | 1   |
| 4    | 32073      | 3ANE220210  | Bouchon .....                      | 1   |
| 5    | 32074      | 3ANE120010  | Joint étanche .....                | 1   |
| 6    | 32181      | 3CO1116000  | Corps de la valve .....            | 1   |
| 7    | 32077      | 4GUA115926  | Joint étanche .....                | 2   |
| 8    | 32182      | 4SFE204762  | Bille 4.762 .....                  | 4   |
| 9    | 32183      | 4SFE209525  | Bille 9.525 .....                  | 1   |
| 10   | 32184      | 4VIT605050  | Boulon M5 x 50 .....               | 2   |
| 11   | 32079      | 3CAP210370  | Bouchon .....                      | 1   |
| 12   | 32185      | 3SPE112030  | Espaceur .....                     | 1   |
| 13   | 32186      | 3BUS221271  | Bague .....                        | 1   |
| 14   | 32187      | 3CAP220331  | Bloc .....                         | 1   |
| 15   | 32188      | 3MOL208280  | Ressort .....                      | 1   |
| 16   | 32189      | 3PER115571  | Obturateur .....                   | 1   |
| 17   | 32190      | 3MOL419500  | Ressort .....                      | 1   |
| 18   | 32191      | 3BOC119130  | Bague .....                        | 1   |
| 19   | 32192      | 3DIS121035  | Espaceur en aluminium .....        | 1   |
| 20   | 32193      | 3CU1110120  | Tiroir .....                       | 1   |
| 21   | 32086      | 3XLEV105000 | Levier .....                       | 1   |
| 22   | 32087      | 4VIT605035  | Boulon M5 x 35 .....               | 2   |

8

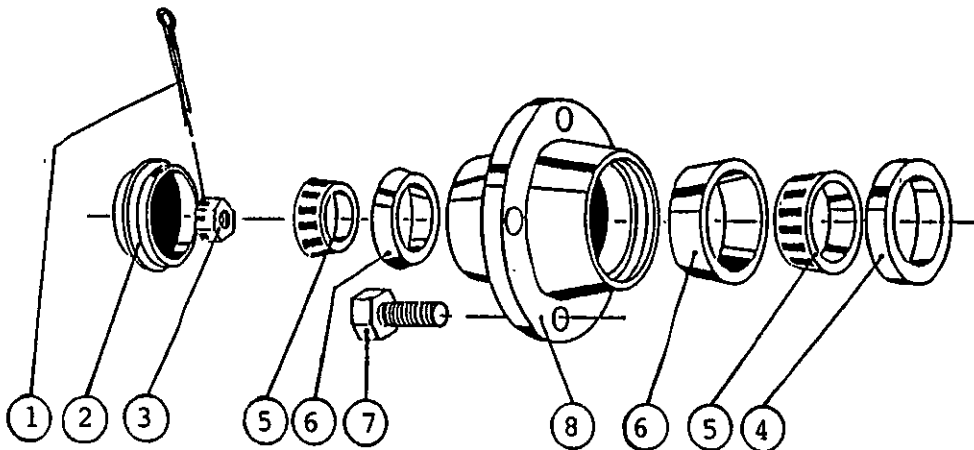
# MOTEUR ASSEMBLÉ AVEC POMPE



8

| RÉF. | # DE PIÈCE | DESCRIPTION   | QTE SILATUBES # DE SÉRIE |          |
|------|------------|---|--------------------------|----------|
|      |            |   | 1226 & -                 | 1227 & + |
| 1    | 32011      | Moteur B&S 9CV .....  | 1                        | .... -   |
| 1    | 32132      | Moteur B&S 9CV .....  | -                        | .... 1   |
| 2    | 32006      | Accouplement flexible 1" dia.....   | 1                        | .... -   |
| 2    | 32133      | Accouplement flexible 1" dia.....   | -                        | .... 1   |
| 3    | 32005      | Accouplement flexible .....   | 1                        | .... -   |
| 3    | 32134      | Accouplement flexible .....   | -                        | .... 1   |
| 4    | 32004      | Accouplement flexible ½" dia. ....  | 1                        | .... -   |
| 4    | 32135      | Accouplement flexible ½" dia. ....  | -                        | .... 1   |
| 5    | 32088      | Support .....   | 1                        | .... -   |
| 5    | 32136      | Support .....   | -                        | .... 1   |
| 6    | Std.       | Boulon 3/8" NC x 1" lg + rondelle de blocage .....                        | 4                        | .... 4   |
| 7    | Std.       | Boulon 5/16" NC x 3/4" lg + rondelle de blocage .....                     | 4                        | .... 4   |
| 8    | 32002      | Pompe .....   | 1                        | .... 1   |
| 9    | Std.       | Demie-lune 1/8" .....   | 1                        | .... 1   |
| 10   | Std.       | Vis de pression à 6 pans creux 5/16" NC x 1/2" .....                      | 2                        | .... 2   |
| 11   | Std.       | Clé 1/4" x 1 1/2" lg .....  | 1                        | .... 1   |
| 12   | 32194      | Support supérieur anti vibration .....                                    | -                        | .... 1   |
| 13   | 32195      | Courroie anti-vibration .....   | -                        | .... 8   |
| 14   | Std.       | Boulon 5/16" NC x 1" lg + écrou à blocage de nylon & rondelle plate ..... | -                        | .... 8   |
| 15   | 32196      | Support inférieur anti-vibration .....                                    | -                        | .... 1   |
| 16   | Std.       | Boulon 3/8" NC x 1" lg + écrou à blocage de nylon .....                   | -                        | .... 4   |
| 17   | Std.       | Boulon 3/8" NC x 1 ¼" lg + écrou à blocage de nylon .....                 | -                        | .... 2   |
| 18   | Std.       | Boulon 3/8" NC x 1 ¼" lg + écrou à blocage de nylon .....                 | -                        | .... 2   |

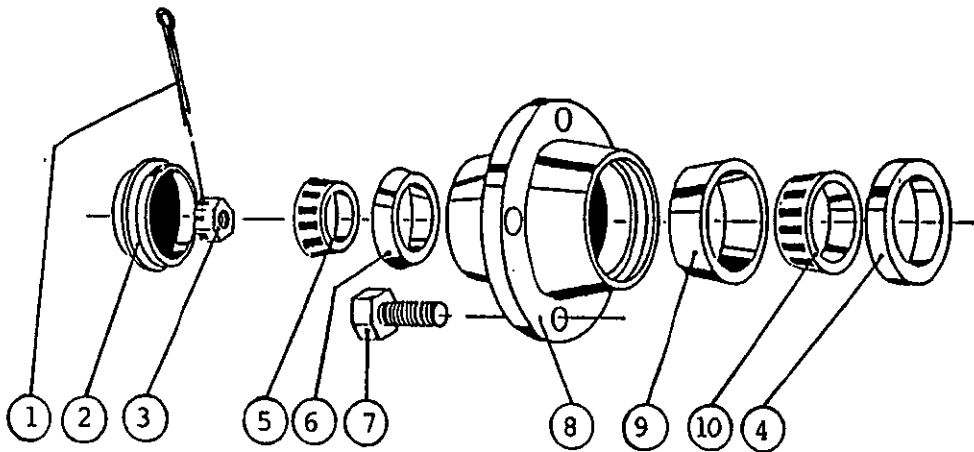
# MOYEU DES ROUES AVANT H1000



| RÉF. | # DE PIÈCE | DESCRIPTION   | QTE |
|------|------------|---|-----|
| 1    | Std.       | Goupille 3/16" x 1 1/2" .....                         | 1   |
| 2    | 53019      | Capuchon 1.973 dia. ....                              | 1   |
| 3    | 53020      | Écrou crénelé 1" NF noir .....                        | 1   |
| 4    | 53021      | Bague d'étanchéité no. CR523696 .....                 | 1   |
| 5    | 53022      | Roulement à rouleau Timken: couronne no. L44643 ..... | 2   |
| 6    | 53023      | Roulement à rouleau Timken: cuvette no. L44610 .....  | 2   |
| 7    | 53024      | Vis de jante 1/2" .....                               | 4   |
| 8    | 53025      | Moyeu H1000 seul .....                                | 1   |

**8**

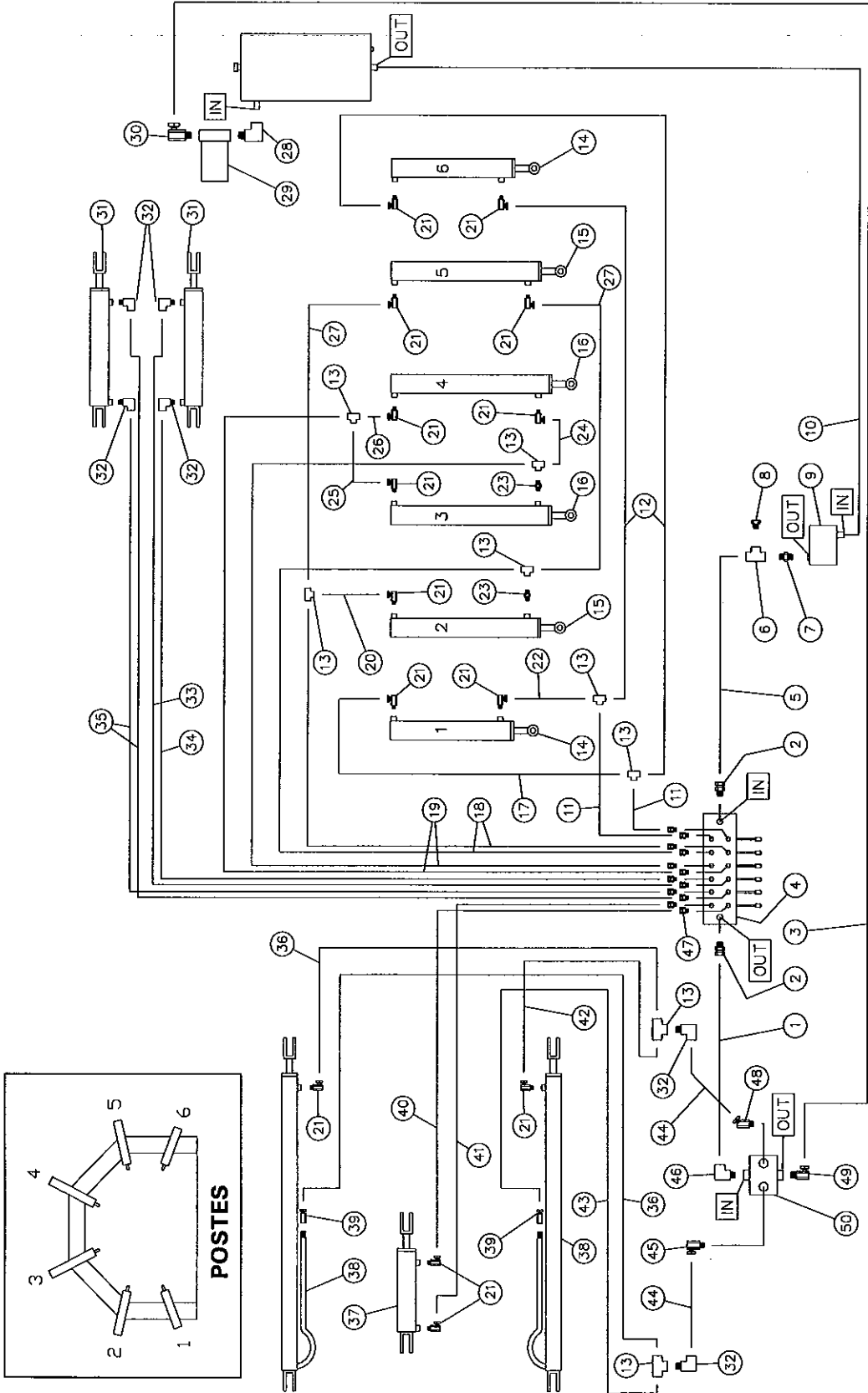
# MOYEU DES ROUES ARRIÈRE H511



**8**

| RÉF. | # DE PIÈCE | DESCRIPTION  | QTE |
|------|------------|--|-----|
| 1    | Std.       | Goupille 3/16" x 1 1/2" .....                          | 1   |
| 2    | 32100      | Capuchon (DC12) .....                                  | 1   |
| 3    | 32101      | Écrou crénelé 3/4" NF noir .....                       | 1   |
| 4    | 32102      | Bague d'étanchéité SE11 .....                          | 1   |
| 5    | 32103      | Roulement à rouleau Timken: couronne no. LM11949 ..... | 1   |
| 6    | 32104      | Roulement à rouleau Timken: cuvette no. LM11910 .....  | 1   |
| 7    | 32105      | Vis de jante WB10 .....                                | 5   |
| 8    | 32106      | Moyeu H511 seul .....                                  | 1   |
| 9    | 51531      | Roulement à rouleau Timken: cuvette no. LM67010 .....  | 1   |
| 10   | 51530      | Roulement à rouleau Timken: couronne no. LM67048 ..... | 1   |

# SYSTÈME HYDRAULIQUE



# SYSTÈME HYDRAULIQUE (suite)

| RÉF.# DE PIÈCE | DESCRIPTION   | QTE    |        |
|----------------|---|--------|--------|
|                |   | P-6200 | P-6300 |
| 1              | D-18088 Boyau ½" x 79" lg + 2 adapteurs 8U108 .....     | 1      | 1      |
| 2              | Std. Adapteur 9315 8 x 8 .....                          | 2      | 2      |
| 3              | D-18089 Boyau ½" x 140" lg + 2 adapteur 8U108 .....     | 1      | 1      |
| 4              | 32111 Valve 6 bras .....                                | 1      | 1      |
| 5              | D-8668 Boyau ½" x 38" lg + 2 adapteurs 8U108 .....      | 1      | 1      |
| 6              | Std. "T" ½" C3709 x 8 .....                             | 3      | 3      |
| 7              | Std. Joint droit ½" C3069x8 .....                       | 3      | 3      |
| 8              | Std. Bouchon ½" C3159 x 8 .....                         | 1      | 1      |
| 9              | 32002 Pompe deux stages 4/11 .....                      | 1      | 1      |
| 10             | D-8727 Boyau 1" basse pression x 116½" lg .....         | 1      | -      |
| 10             | D-18090 Boyau 1" basse pression x 123" lg .....         | -      | 1      |
| 11             | D-18091 Boyau 3/8" x 37" lg + 2 adapteurs 6U106 .....   | 2      | -      |
| 11             | D-18092 Boyau 3/8" x 45" lg + 2 adapteurs 6U106 .....   | -      | 2      |
| 12             | D-8678 Boyau 3/8" x 117" lg + 2 adapteurs 6U106 .....   | 2      | -      |
| 12             | D-18093 Boyau 3/8" x 125" lg + 2 adapteurs 6U106 .....  | -      | 2      |
| 13             | Std. "T" 3/8" C3709 x 6 .....                           | 8      | 8      |
| 14             | 30Z10 Cylindre 3" x 10" de course .....                 | 2      | -      |
| 14             | 30H10 Cylindre 3" x 10" de course .....                 | -      | 2      |
| 15             | 30Z15 Cylindre 3" x 15" de course .....                 | 2      | -      |
| 15             | 30H15 Cylindre 3" x 15" de course .....                 | -      | 2      |
| 16             | 30Z17 Cylindre 3" x 17" de course .....                 | 2      | -      |
| 16             | 30H17 Cylindre 3" x 17" de course .....                 | -      | 2      |
| 17             | D-8723 Boyau 3/8" x 19 ½" lg + 2 adapteurs 6U106 .....  | 1      | -      |
| 17             | D-18094 Boyau 3/8" x 26" lg + 2 adapteurs 6U106 .....   | -      | 1      |
| 18             | D-8675 Boyau 3/8" x 31" lg + 2 adapteurs 6U106 .....    | 2      | -      |
| 18             | D-18095 Boyau 3/8" x 42" lg + 2 adapteurs 6U106 .....   | -      | 2      |
| 19             | D-8676 Boyau 3/8" x 58" lg + 2 adapteurs 6U106 .....    | 2      | -      |
| 19             | D-8760 Boyau 3/8" x 64" lg + 2 adapteurs 6U106 .....    | -      | 2      |
| 20             | D-18096 Boyau 3/8" x 11" lg + 2 adapteurs 6U106 .....   | 1      | 1      |
| 21             | Std. Adapteur 9405 6x6 .....                            | 14     | 14     |
| 22             | D-8724 Boyau 3/8" x 22" lg + 2 adapteurs 6U106 .....    | 1      | -      |
| 22             | D-18097 Boyau 3/8" x 29" lg + 2 adapteurs 6U106 .....   | -      | 1      |
| 23             | Std. Joint droit 3/8" C-3069 x 6 .....                  | 2      | 2      |
| 24             | D-8673 Boyau 3/8" x 43 ½" lg + 2 adapteurs 6U106 .....  | 1      | -      |
| 24             | D-18098 Boyau 3/8" x 49" lg + 2 adapteurs 6U106 .....   | -      | 1      |
| 25             | D-18099 Boyau 3/8" x 12 ¼" lg + 2 adapteurs 6U106 ..... | 1      | 1      |
| 26             | D-8677 Boyau 3/8" x 50 ½" lg + 2 adapteurs 6U106 .....  | 1      | -      |
| 26             | D-18100 Boyau 3/8" x 52" lg + 2 adapteurs 6U106 .....   | -      | 1      |
| 27             | D-8674 Boyau 3/8" x 123" lg + 2 adapteurs 6U106 .....   | 2      | -      |
| 27             | D-18101 Boyau 3/8" x 144" lg + 2 adapteurs 6U106 .....  | -      | 2      |
| 28             | Std. Coude mâle-femelle 3/4" 90° C3409 x 6 .....        | 1      | 1      |
| 29             | Filtreur 32007 + adapteur 32031 .....                   | 1      | 1      |
| 30             | Std. Adapteur droit 9205 x 8 x 12 .....                 | 1      | 1      |
| 31             | 25TR08 Cylindre 2 ½" x 8" .....                         | 2      | 2      |
| 32             | Std. Coude mâle-femelle 3/8" 90° C3409 x 6 .....        | 6      | 6      |
| 33             | D-8665 Boyau 3/8" x 38" lg + 2 adapteurs 6U106 .....    | 1      | -      |
| 33             | D-18095 Boyau 3/8" x 42" lg + 2 adapteurs 6U106 .....   | -      | 1      |
| 34             | D-18102 Boyau 3/8" x 35 ½" lg + 2 adapteurs 6U106 ..... | 1      | -      |
| 34             | D-18095 Boyau 3/8" x 42" lg + 2 adapteurs 6U106 .....   | -      | 1      |
| 35             | D-8664 Boyau 3/8" x 159" lg + 2 adapteurs 6U106 .....   | 2      | -      |

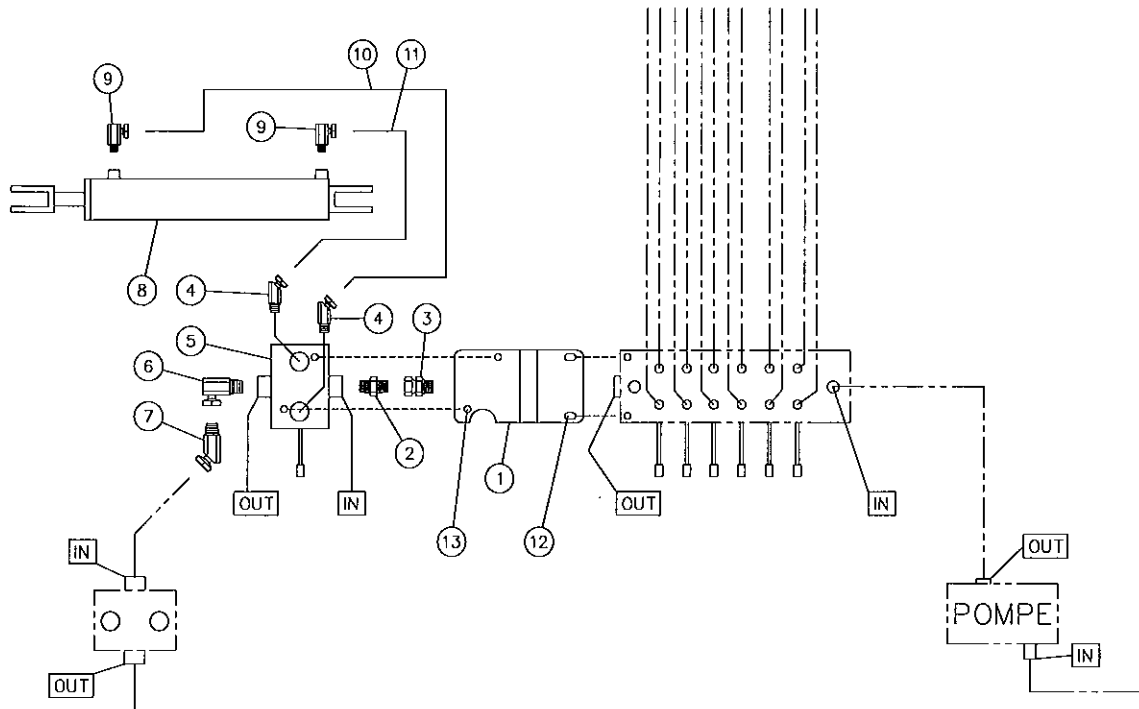
8



## **SYSTÈME HYDRAULIQUE (suite)**

| RÉF.# DE PIÈCE | DESCRIPTION   | QTE    |        |
|----------------|---|--------|--------|
|                |   | P-6200 | P-6300 |
| 35             | D-8751 Boyau 3/8" x 166" lg + 2 adaptateurs 6U106 .....                                     | -      | .... 2 |
| 36             | D-18103 Boyau 3/8" x 60" lg + 2 adaptateurs 6U106 .....                                     | 2      | .... - |
| 36             | D-18104 Boyau 3/8" x 66" lg + 2 adaptateurs 6U106 .....                                     | -      | .... 1 |
| 37             | 25TR04 Cylindre 2 ½" x 4" .....   | 1      | .... 1 |
| 38             | 20G72 Cylindre 2" x 72" de course pour # de série 1195 à 1304 (voir détails page 32) .....  | 2      | .... 2 |
| 38             | 20I72 Cylindre 2" x 72" de course pour # de série 1305 et plus (voir détails page 32) ..... | 2      | .... 2 |
| 39             | Std. Adapteur droit 9255 6x6 .....  | 2      | .... 2 |
| 40             | D-8964 Boyau 3/8" x 158" lg + 2 adaptateurs 6U106 .....                                     | 1      | .... - |
| 40             | D-18105 Boyau 3/8" x 168" lg + 2 adaptateurs 6U106 .....                                    | -      | .... 1 |
| 41             | D-8965 Boyau 3/8" x 164" lg + 2 adaptateurs 6U106 .....                                     | 1      | .... - |
| 41             | D-18106 Boyau 3/8" x 170" lg + 2 adaptateurs 6U106 .....                                    | -      | .... 1 |
| 42             | D-18107 Boyau 3/8" x 63" lg + 2 adaptateurs 6U106 .....                                     | 1      | .... 1 |
| 43             | D-18108 Boyau 3/8" x 68" lg + 2 adaptateurs 6U106 .....                                     | 1      | .... 1 |
| 44             | D-8986 Boyau ½" x 53" lg + 2 adaptateurs 8U106 .....  | 1      | .... 1 |
| 45             | Std. Adapteur 9405 x 6 x 8 .....  | 1      | .... 1 |
| 46             | Std. Coude mâle-femelle ½" 90° C3409 x 8 .....  | 1      | .... - |
| 46             | Std. Adapteur 9405 8x8 .....  | -      | .... 1 |
| 47             | Std. Adapteur 9315 6x6 .....  | 12     | ... 12 |
| 48             | Std. Adapteur 9355 6x8 .....  | 1      | .... 1 |
| 49             | Std. Adapteur 9405 8x8 .....  | 2      | .... 2 |
| 50             | 32110 Valve 1 bras SD4 modifiée (voir détails page 35) .....                                | 1      | .... 1 |

# OPTION DE CONDUITE HYDRAULIQUE




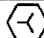


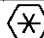


**8**


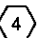

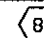
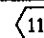
| RÉF. | # DE PIÈCE | DESCRIPTION  | QTE    |        |
|------|------------|--|--------|--------|
|      |            |  | P-6200 | P-6300 |
| 1    | 32137      | Plaque de support .....  | 1      | 1      |
| 2    | Std.       | Adapteur C3069 x 8 .....   | 1      | 1      |
| 3    | Std.       | Adapteur 9315 x 8 x 8 (déjà sur valve 6 bras) .....                                | 1      | 1      |
| 4    | Std.       | Adapteur 9355 x 8 x 8 .....  | 2      | 2      |
| 5    | 32138      | Valve 1 bras SD4 standard (voir détails page 33) .....                             | 1      | 1      |
| 6    | Std.       | Adapteur 9405 x 8 x 8 .....  | 1      | 1      |
| 7    | Std.       | Adapteur 9355 x 8 x 8 .....  | 1      | 1      |
| 8    | 25TR08     | Cylindre 2 1/2" x 8" .....   | 1      | 1      |
| 9    | Std.       | Adapteur 9405 x 6 x 6 .....  | 2      | 2      |
| 10   | D-8985     | Boyau 3/8" x 138" lg + 2 adaptateurs 6U106 .....                                   | 1      | -      |
| 10   | D-18084    | Boyau 3/8" x 133" lg + 2 adaptateurs 6U106 .....                                   | -      | 1      |
| 11   | D-8984     | Boyau 3/8" x 120" lg + 2 adaptateurs 6U106 .....                                   | 1      | -      |
| 11   | D-18085    | Boyau 3/8" x 122" lg + 2 adaptateurs 6U106 .....                                   | -      | 1      |
| 12   | Std.       | Rondelle plate 5/16" (A ajouter aux boulons déjà existants sur valve 6 bras) ..... | 2      | 2      |
| 13   | Std.       | Boulon 5/16" NC x 2" lg + écrou à blocage de nylon .....                           | 2      | 2      |

# TABLEAU DE SERRAGE

## CHARTRE DE SPÉCIFICATION DES COUPLES DE SERRAGE

| Filets UNC et UNF    |       | Grade 2  |      |               |       | Grade 5    |      |               |        | Grade 8*    |      |               |        |
|----------------------|-------|---|------|---------------|-------|--|------|---------------|--------|--|------|---------------|--------|
| Dimensions du boulon |       | Couple de serrage   |      |               |       | Couple de serrage  |      |               |        | Couple de serrage  |      |               |        |
| Pouces               | mm    | Livre pieds   |      | Newton mètres |       | Livre pieds  |      | Newton mètres |        | Livre pieds  |      | Newton mètres |        |
|                      |       | min.  | max. | min.          | max.  | min.   | max. | min.          | max.   | min.   | max. | min.          | max.   |
| 1/4                  | 6.35  | 5   | 6    | 6.8           | 8.13  | 9  | 11   | 12.2          | 14.9   | 12   | 15   | 16.3          | 30.3   |
| 5/16                 | 7.94  | 10  | 12   | 13.6          | 16.3  | 17   | 20.5 | 23.1          | 27.8   | 24   | 29   | 32.5          | 39.3   |
| 3/8                  | 9.53  | 20  | 23   | 27.1          | 31.2  | 35   | 42   | 47.5          | 57.0   | 45   | 54   | 61.0          | 73.2   |
| 7/16                 | 11.11 | 30  | 35   | 40.7          | 47.4  | 54   | 64   | 73.2          | 86.8   | 70   | 84   | 94.9          | 113.9  |
| 1/2                  | 12.70 | 45  | 52   | 61.0          | 70.5  | 80   | 96   | 108.5         | 130.2  | 110  | 132  | 149.2         | 179.0  |
| 9/16                 | 14.29 | 65  | 75   | 88.1          | 101.6 | 110  | 132  | 149.2         | 179.0  | 160  | 192  | 217.0         | 260.4  |
| 5/8                  | 15.88 | 95  | 105  | 128.7         | 142.3 | 150  | 180  | 203.4         | 244.1  | 220  | 264  | 298.3         | 358.0  |
| 3/4                  | 19.05 | 150   | 185  | 203.3         | 250.7 | 270  | 324  | 366.1         | 439.3  | 380  | 456  | 515.3         | 618.3  |
| 7/8                  | 22.23 | 160   | 200  | 216.8         | 271.0 | 400  | 480  | 542.4         | 650.9  | 600  | 720  | 813.6         | 976.3  |
| 1                    | 25.40 | 250   | 300  | 338.8         | 406.5 | 580  | 696  | 786.5         | 943.8  | 900  | 1080 | 1220.4        | 1464.5 |
| 1 1/8                | 25.58 | -   | -    | -             | -     | 800  | 880  | 1084.8        | 1193.3 | 1280   | 1440 | 1735.7        | 1952.6 |
| 1 1/4                | 31.75 | -   | -    | -             | -     | 1120   | 1240 | 1518.7        | 1681.4 | 1820   | 2000 | 2467.9        | 2712.0 |
| 1 3/8                | 34.93 | -   | -    | -             | -     | 1460   | 1680 | 1979.8        | 2278.1 | 2380   | 2720 | 3227.3        | 3688.3 |
| 1 1/2                | 38.10 | -   | -    | -             | -     | 1940   | 2200 | 2630.6        | 2983.2 | 3160   | 3560 | 4285.0        | 4827.4 |

\* Des écrous "service dur" doivent être employés avec les boulons de grade 8.

| Dimensions du boulon | Genre de filets | Pas (mm) | Grade 4T   |      |               |       | Grade 7T  |      |               |       | Grade 8T   |      |               |       |
|----------------------|-----------------|----------|--|------|---------------|-------|--|------|---------------|-------|--|------|---------------|-------|
|                      |                 |          | Couple de serrage  |      |               |       | Couple de serrage  |      |               |       | Couple de serrage  |      |               |       |
|                      |                 |          | Livre pieds  |      | Newton mètres |       | Livre pieds  |      | Newton mètres |       | Livre pieds  |      | Newton mètres |       |
|                      |                 | min.     | max.   | min. | max.          | min.  | max.   | min. | max.          | min.  | max.   | min. | max.          |       |
| M6                   | UNC             | 1.00     | 3.6  | 5.8  | 4.9           | 7.9   | 5.8  | 9.4  | 7.9           | 12.7  | 7.2  | 10   | 9.8           | 13.6  |
| M8                   | UNC             | 1.25     | 7.2  | 14   | 9.8           | 19    | 17   | 22   | 23            | 29.8  | 20   | 26   | 27.1          | 35.2  |
| M10                  | UNC             | 1.5      | 20   | 25   | 27.1          | 33.9  | 34   | 40   | 46.1          | 54.2  | 38   | 46   | 51.5          | 62.3  |
| M12                  | UNC             | 1.75     | 28   | 34   | 37.9          | 46.1  | 51   | 59   | 69.1          | 79.9  | 57   | 66   | 77.2          | 89.4  |
| M14                  | UNC             | 2.0      | 49   | 56   | 66.4          | 75.9  | 81   | 93   | 109.8         | 126   | 96   | 109  | 130.1         | 147.7 |
| M16                  | UNC             | 2.0      | 67   | 77   | 90.8          | 104.3 | 116  | 130  | 157.2         | 176.2 | 129  | 145  | 174.8         | 196.5 |
| M18                  | UNC             | 2.0      | 88   | 100  | 119.2         | 136   | 150  | 168  | 203.3         | 227.6 | 175  | 194  | 237.1         | 262.9 |
| M20                  | UNC             | 2.5      | 108  | 130  | 146.3         | 176.2 | 186  | 205  | 252           | 277.8 | 213  | 249  | 288.6         | 337.4 |
| M8                   | UNF             | 1.0      | 12   | 17   | 16.3          | 23    | 19   | 27   | 25.7          | 36.6  | 22   | 31   | 29.8          | 42    |
| M10                  | UNF             | 1.25     | 20   | 29   | 27.1          | 39.3  | 35   | 47   | 47.4          | 63.7  | 40   | 52   | 54.2          | 70.5  |
| M12                  | UNF             | 1.25     | 31   | 41   | 42            | 55.6  | 56   | 68   | 75.9          | 92.1  | 62   | 75   | 84            | 101.6 |
| M14                  | UNF             | 1.5      | 52   | 64   | 70.5          | 86.7  | 90   | 106  | 122           | 143.6 | 107  | 124  | 145           | 168   |
| M16                  | UNF             | 1.5      | 69   | 83   | 93.5          | 112.5 | 120  | 138  | 162.6         | 187   | 140  | 158  | 189.7         | 214.1 |
| M18                  | UNF             | 1.5      | 100  | 117  | 136           | 158.5 | 177  | 199  | 239.8         | 269.6 | 202  | 231  | 273.7         | 313   |
| M20                  | UNF             | 1.5      | 132  | 150  | 178.9         | 203.3 | 206  | 242  | 279.1         | 327.9 | 246  | 289  | 333.3         | 391.6 |

Respectez les couples de serrage inscrits ci-dessus lorsqu'il n'y en a pas d'autre de spécifié.

NOTE: Ces valeurs s'appliquent aux boulons tels qu'ils sont reçus de votre fournisseur (secs ou lubrifiés avec une huile à moteur normale). Elles ne s'appliquent pas si des lubrifiants pour extrême pression sont employés.

---

## ***GARANTIE***

---

PRONOVOST garantit à l'acheteur initial que le produit est exempt de vices de matériaux et de fabrication, pour une période d'une année à partir de la date d'achat. Nous remplacerons ou réparerons toutes pièces défectueuses sans frais si elles nous sont retournées à notre usine de Saint-Tite, au Québec.

Les frais de transport sont à la charge du client. Cette garantie n'est pas transférable.

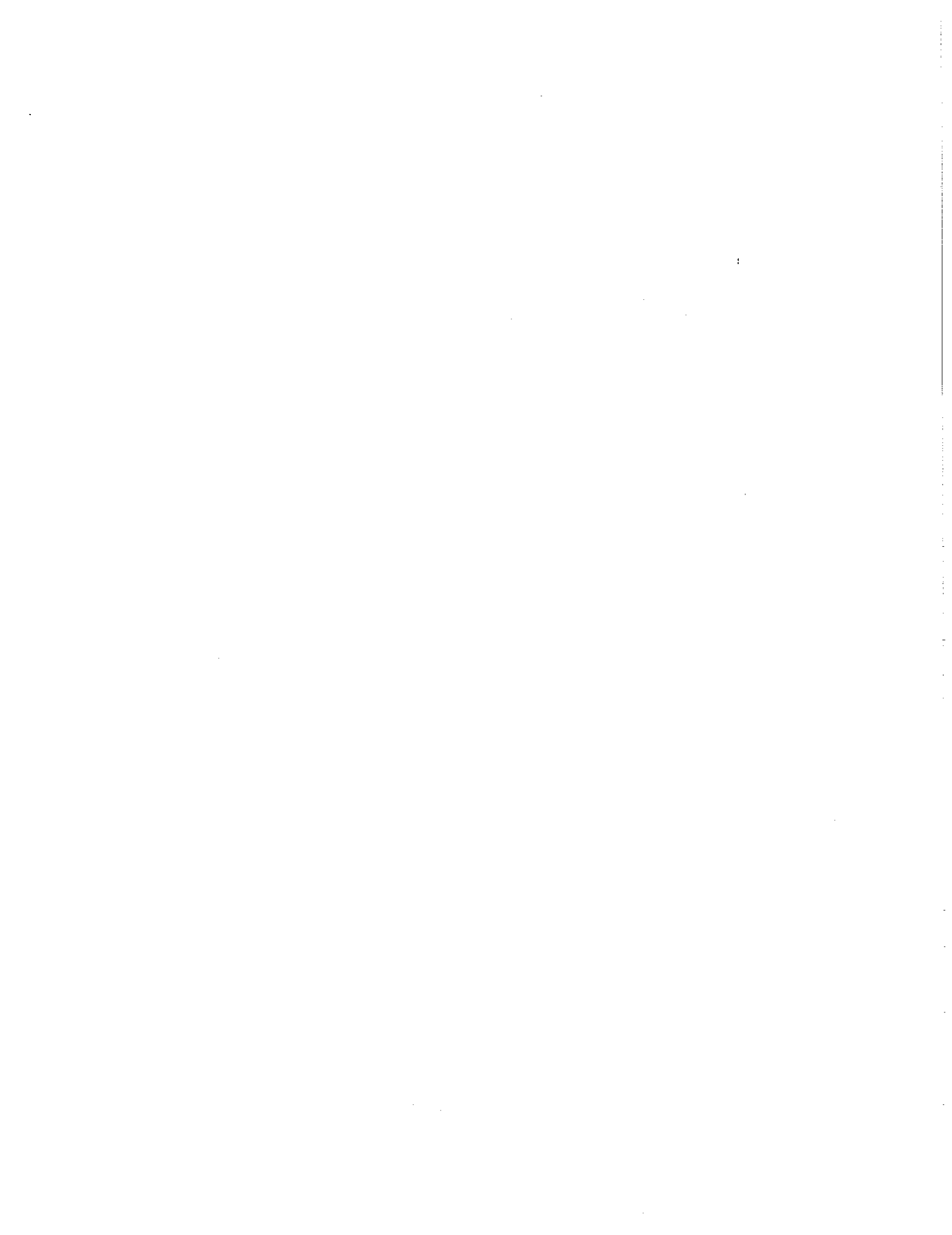
Les pneus portent la garantie du manufacturier.

Toutes pièces de rechange d'origine achetées sont couvertes par une garantie de trois mois.

La présente garantie ne s'applique pas si le produit a été modifié, si le bris est causé par un accident, par une opération non conforme aux instructions, par de la négligence, par un abus ou si l'entretien n'a pas été effectué tel que spécifié.

Notre obligation de garantie se limite au remplacement ou à la réparation de la pièce défectueuse. PRONOVOST n'assume aucune responsabilité en ce qui a trait aux dommages directs ou indirects de toutes sortes.







This manual is also available in English.  
Please call.



**INNOVATION - EXCELLENCE**

**LES MACHINERIES PRONOVOST INC.**  
260, route 159,  
Saint-Tite, Québec, Canada, GOX 3H0  
Tél.: (418) 365-7551, Fax: (418) 365-7954