



**MANUEL DE L'OPÉRATEUR  
& MANUEL DE PIÈCES**



***Souffleuses inversée***  
**Modèle**

**P-INV-74**

**P-INV-80**



Copyright © Les Machineries Pronovost Inc., 2011

Tous droits réservés.  
Imprimé au Canada.

---

---

# **TABLE DES MATIÈRES**

---

---

| <b>Section</b> | <b>Sujet</b>                                     | <b>Page</b> |
|----------------|--|-------------|
| <b>1</b>       | <b>Introduction</b> .....                        | <b>5</b>    |
| <b>2</b>       | <b>Sécurité</b> .....                            | <b>6</b>    |
|                | Sécurité générale .....                          | 6           |
|                | Sécurité à l'opération .....                     | 6           |
|                | Sécurité à l'entretien .....                     | 7           |
|                | Sécurité au transport .....                      | 7           |
|                | Sécurité à l'entreposage .....                   | 7           |
| <b>3</b>       | <b>Autocollants</b> .....                        | <b>8</b>    |
|                | Autocollants de sécurité .....                   | 8           |
|                | Autocollants d'entretien .....                   | 11          |
| <b>4</b>       | <b>Assemblage</b> .....                          | <b>12</b>   |
|                | Assemblage général .....                         | 12          |
| <b>5</b>       | <b>Mise en marche</b> .....                      | <b>13</b>   |
|                | Mise en marche générale .....                    | 13          |
| <b>6</b>       | <b>Entretien</b> .....                           | <b>14</b>   |
| <b>7</b>       | <b>Entreposage</b> .....                         | <b>15</b>   |
| <b>8</b>       | <b>Solutions de problèmes</b> .....              | <b>16</b>   |
| <b>9</b>       | <b>Spécifications</b> .....                      | <b>18</b>   |
| <b>10</b>      | <b>Liste des pièces</b> .....                    | <b>19</b>   |
|                | Souffleuses P-INV-74 & P-INV-80 .....            | 19          |
|                | Chute semi-industrielle PSIG-INV-GR1 .....       | 22          |
|                | Options .....                                    | 23          |
|                | Arbre de commande 8114-EG .....                  | 24          |
|                | Boîte d'engrenage 8251 .....                     | 25          |
|                | Cylindre 25TR04 .....                            | 26          |
|                | Moteur hydraulique MLH100, MLH125 & MLH250 ..... | 27          |
| <b>11</b>      | <b>Tableau de serrage</b> .....                  | <b>28</b>   |
| <b>12</b>      | <b>Garantie</b> .....                            | <b>29</b>   |



# INTRODUCTION

1

## FÉLICITATIONS!

Nous vous remercions d'avoir choisi PRONOVOST. Nous sommes persuadés que notre produit vous fournira la qualité, la performance et la fiabilité qui ont établi notre renommée.

Ce manuel a été préparé à votre intention pour vous permettre de bien comprendre le fonctionnement de votre nouvelle souffleuse. Il contient plusieurs renseignements importants qui vous aideront à en obtenir un excellent rendement, pendant de nombreuses années.

Veillez donc lire ce manuel au complet avant d'utiliser votre souffleuse, et conservez-le pour références futures.

Avant de mettre la machine en opération, vous et toute autre personne ayant à opérer la souffleuse devez vous familiariser avec les recommandations de sécurité et d'opération. Lisez attentivement, soyez certain de comprendre et suivez ces recommandations.

Dans ce manuel, le côté droit et le côté gauche sont désignés tels qu'ils sont indiqués à la figure 1.

Si vous avez des questions ou si vous désirez plus d'informations concernant votre souffleuse, veuillez communiquer avec votre concessionnaire PRONOVOST.



Figure 1

Prenez **MAINTENANT** quelques instants pour inscrire le modèle, le numéro de série et la date d'achat de votre souffleuse dans l'espace prévu à cet effet. Lors de la commande de pièces, PRONOVOST requiert ces informations afin de vous offrir un service rapide et efficace. Utilisez des pièces de rechange PRONOVOST lorsque le remplacement de celles-ci est nécessaire. Pour commander, adressez-vous à votre vendeur le plus près, fournissez-lui les renseignements inscrits ci-dessous et dites-lui de quelle façon l'envoi des pièces doit être fait.

Le modèle et le numéro de série sont inscrits sur la plaque montrée à la figure 2.



Figure 2

MODÈLE: \_\_\_\_\_ ✍

NO. DE SÉRIE: \_\_\_\_\_ ✍

DATE D'ACHAT: \_\_\_\_\_ ✍

---

# SÉCURITÉ

---

## SÉCURITÉ GÉNÉRALE

### LORSQUE VOUS VOYEZ CE SYMBOLE

2



**ATTENTION!**

### SOYEZ VIGILANT VOTRE SÉCURITÉ EST IMPLIQUÉE

Ce symbole, «ALERTE À LA SÉCURITÉ» est utilisé dans ce manuel et sur les étiquettes de sécurité de la souffleuse. Il vous prévient de la possibilité de blessure. Prenez le temps de lire et comprendre les mesures de sécurité avant d'opérer la souffleuse.

- 1) L'opération consciencieuse est la meilleure assurance contre un accident. Lisez ce manuel attentivement avant d'opérer la souffleuse et respectez les recommandations qui y sont faites. C'est une obligation pour le propriétaire de s'assurer que toute personne devant opérer la souffleuse a lu ce manuel avant l'opération.
- 2) Sachez comment opérer tous les contrôles, arrêter la souffleuse et désengager les contrôles rapidement.
- 3) Ne jamais laisser un enfant opérer la souffleuse, ou laisser l'équipement sans surveillance près d'un enfant.
- 4) En aucun cas vous ne devez modifier la souffleuse. Toute modification non autorisée peut en altérer l'efficacité et/ou la sécurité et annulera automatiquement la garantie.
- 5) Ne jamais opérer la souffleuse si celle-ci est endommagée ou défectueuse de quelque manière que ce soit. Faites effectuer les réparations nécessaires avant l'utilisation.
- 6) Assurez-vous que tous les boulons sont en place et serrés adéquatement. Reférez-vous au tableau de serrage de la page 28.

- 7) Evitez de porter des vêtements amples, encombrants ou déchirés lorsque vous êtes près de la souffleuse. Ces derniers pourraient se prendre dans des pièces mobiles ou des contrôles et provoquer un accident. Portez des vêtements et accessoires appropriés et sécuritaires.
- 8) Une exposition prolongée au bruit peut abîmer l'ouïe et causer la surdité. Afin de vous protéger contre ces bruits inconfortables, portez des appareils tels que: cache-oreilles ou bouchons.
- 9) Les liquides hydrauliques sous pression peuvent pénétrer la peau. N' utilisez pas vos mains pour localiser une fuite d'huile.
- 10) Avant la saison d'hiver, inspectez minutieusement l'espace où la souffleuse sera utilisée et enlevez tous les objets qui s'y trouvent et qui pourraient nuire au bon fonctionnement de l'équipement ou qui pourraient provoquer un accident.
- 11) Ne jamais opérer la souffleuse sans une bonne visibilité et un bon éclairage.

## SÉCURITÉ À L'OPÉRATION

- 1) Soyez certain que l'espace autour de l'équipement est dégagé et qu'il n'y a personne de près lorsque la souffleuse est en opération.
- 2) Ne pas opérer et laisser fonctionner le moteur dans un endroit non ventilé.
- 3) Ne jamais faire d'ajustement, de nettoyage, de déblocage, de graissage ou autre intervention sur la machine et ses composantes lorsque le moteur est en marche. Le moteur doit être arrêté et l'arbre de commande désengagé. De préférence, la clef d'ignition doit être enlevée pour éviter tout démarrage accidentel.
- 4) Ne pas opérer l'équipement sans porter des vêtements d'hiver adéquats lorsque vous êtes exposé au vent et à la neige.
- 5) Soyez certain que l'arbre de commande est attaché correctement avant l'opération.

---

---

## **SÉCURITÉ (suite)**

---

- 6) Avant la mise en marche de la souffleuse, assurez-vous de retirer toute glace qui pourrait s'être accumulée dans la vis sans fin et dans le rotor.
- 7) Débrayer l'arbre de commande et mettre au point mort avant de démarrer le moteur du tracteur.
- 8) Garder les mains, pieds, et vêtements loin des parties mobiles de la souffleuse. Ne vous tenez jamais près des ouvertures de déchargement.
- 9) Avant de débloquer la chute, désengager l'arbre de commande, arrêter le moteur et neutralisez toutes tensions hydrauliques.
- 10) Ne pas tenter de dégager des pentes abruptes. Soyez très prudent en changeant de direction dans les pentes.
- 11) Ne jamais opérer la souffleuse sans que les gardes et autres appareils protecteurs soient en place.
- 12) Ne jamais opérer la souffleuse près des bâtiments, des automobiles, des fenêtres, etc. sans un ajustement approprié de l'angle et de la direction de déchargement de la neige.
- 13) Ne pas diriger la décharge vers des personnes ou des animaux. Des blessures sérieuses pourraient être causées en cas d'éjection d'objets.
- 14) Ne jamais opérer la machine à grande vitesse sur une surface glissante.
- 15) Agissez avec prudence en reculant, assurez-vous d'une bonne visibilité en tout temps.
- 16) Soyez toujours vigilant pour qu'aucun objet n'entre dans la souffleuse lorsque celle-ci est en marche.
- 17) Si la souffleuse commence à vibrer de façon anormale, désengagez immédiatement l'arbre de commande, arrêtez le moteur et vérifiez la cause de la vibration. La vibration excessive est généralement un signe de problème.
- 18) À l'arrêt des opérations, désengagez l'arbre de commande, abaissez la souffleuse, mettre au point mort, mettre le frein de stationnement, arrêtez le moteur, et retirez la clé.

### **SÉCURITÉ À L'ENTRETIEN**

- 1) Effectuer l'entretien de la souffleuse selon les recommandations d'entretien contenues dans ce manuel.
- 2) Arrêtez le moteur et neutralisez toutes tensions hydrauliques avant d'effectuer l'entretien, toute réparation ou inspection.
- 3) Ne jamais travailler sous une souffleuse supportée par le système hydraulique du tracteur, celle-ci doit être complètement supportée par des blocs de bois ou autre.

**2**

### **SÉCURITÉ AU TRANSPORT**

- 1) Pour le transport de la souffleuse sur la route, utilisez des lumières de sécurité et vérifiez les règlements locaux.
- 2) Soyez vigilant en ce qui concerne la circulation routière. Ne jamais transporter de passager.
- 3) Désengager la prise de force du tracteur lors du transport d'une zone de travail à une autre.
- 4) Il est recommandé de verrouiller les pédales de frein gauche et droite ensembles afin qu'elles soient actionnées simultanément.
- 5) La vitesse recommandée sur la route est la vitesse qui permet un contrôle constant de la direction et/ou du freinage.
- 6) Agissez avec prudence en reculant, assurez-vous d'une bonne visibilité en tout temps.

### **SÉCURITÉ À L'ENTREPOSAGE**

- 1) Supporter la souffleuse de façon à éviter tout renversement accidentel.
- 2) Ne permettez pas aux enfants de jouer à l'endroit où la souffleuse est entreposée.

# AUTOCOLLANTS

## LES AUTOCOLLANTS DE SÉCURITÉ

Les autocollants de sécurité vous indiquent les endroits où vous devez porter une attention particulière à votre sécurité. Lisez attentivement chacun d'eux et repérez l'endroit où ils sont situés sur la souffleuse. Si toutefois il arrivait qu'un autocollant de sécurité soit endommagé, enlevé ou illisible, un nouvel autocollant doit être apposé. Chaque autocollant est montré, identifié par un numéro de pièce.

3

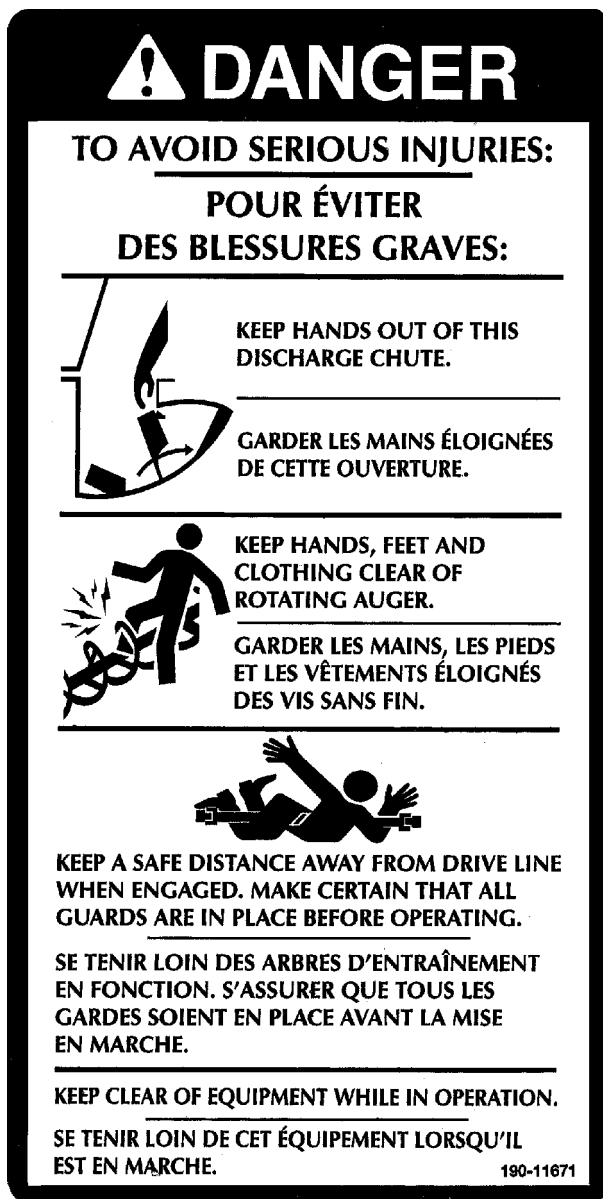


Figure 3  
Autocollant A

Pièce no.: 190-11671

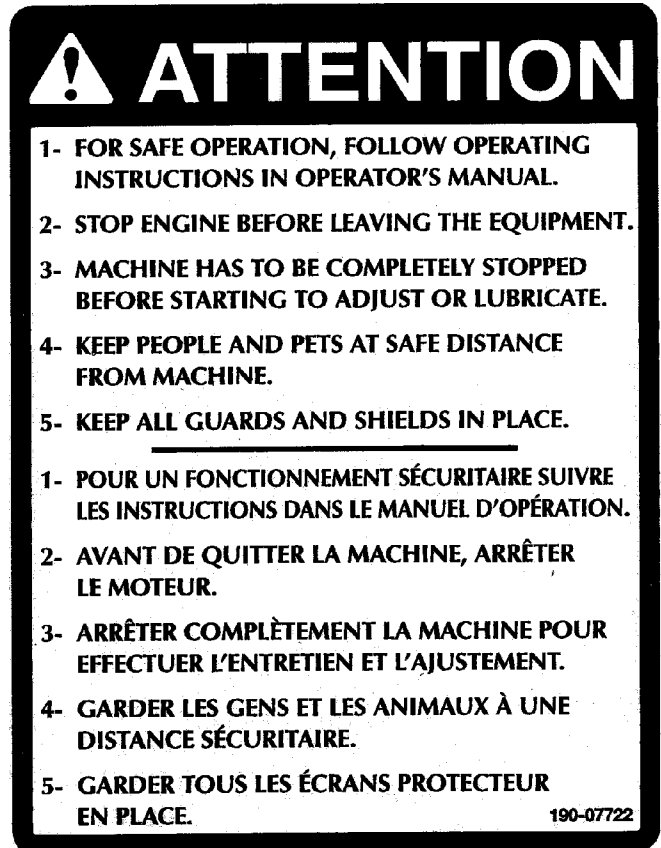


Figure 4  
Autocollant B

Pièce no.: 190-07722



Figure 5  
Autocollant C

Pièce no.: A103



Figure 6



# AUTOCOLLANTS

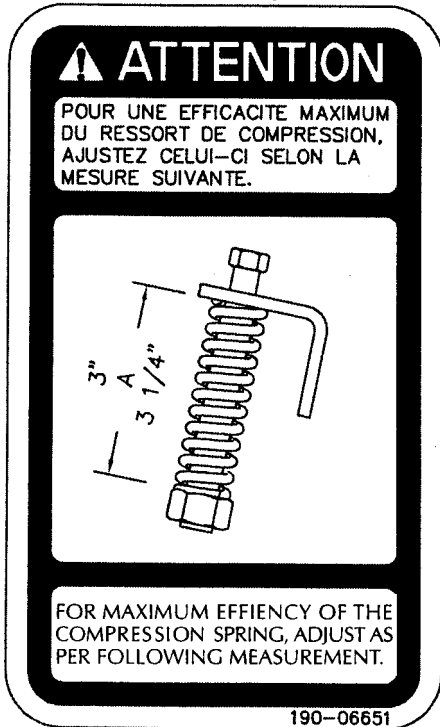


Figure 7  
Autocollant D Pièce no.: 190-06651



Figure 9

3

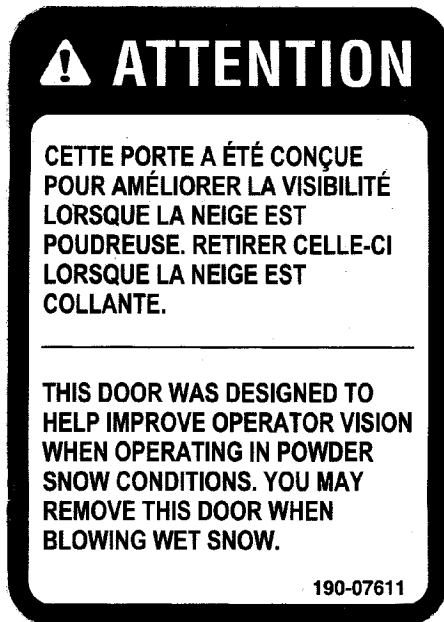


Figure 8  
Autocollant E Pièce no.: 190-07611



Figure 10  
Autocollant F Pièce no.: 190-11581



Figure 11  
Autocollant G Pièce no.: 190-11641

# AUTOCOLLANTS

3

**AJUSTEMENT RECOMMANDÉ POUR LES VALVES D'AMORTISSEMENT. (IMPORTANT: LA PRESSION DOIT ÊTRE ÉGALE DE CHAQUE CÔTÉ.)**

- CHUTE: 1000 À 1200 PSI
- TAMBOUR ROTATIF: 1800 À 2000 PSI

---

**ADJUSTMENT RECOMMENDED FOR CUSHION VALVE. (IMPORTANT: THE PRESSURE MUST BE EQUAL ON EACH SIDE.)**

- CHUTE: 1000 TO 1200 PSI
- ROTARY DRUM: 1800 TO 2000 PSI

190-10991

Figure 12  
Autocollant H

Pièce no.: 190-10991

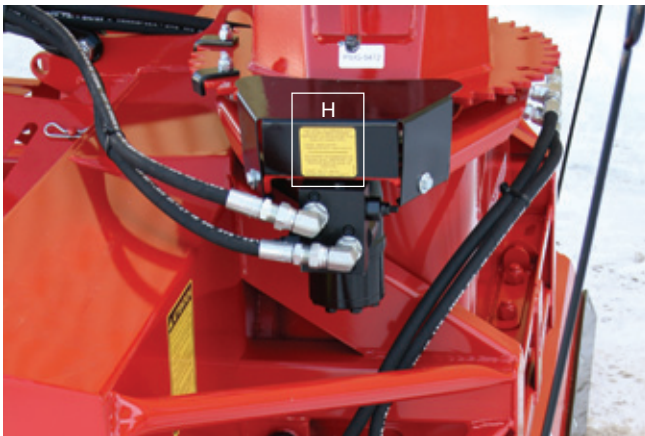


Figure 13

**! DANGER**

**SHIELD MISSING  
DO NOT OPERATE**

**! DANGER**

**ENVELOPPE PROTECTRICE  
MANQUANTE  
NE PAS UTILISER**

**! DANGER**

Figure 14  
Pièce no.: A108

# AUTOCOLLANTS

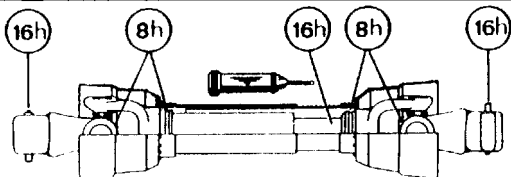


Figure 15  
Pièce no.: A 109

## AUTOCOLLANTS D'ENTRETIEN

Les autocollants d'entretien vous aident à repérer les endroits où vous devez huiler et graisser. Reférez vous à la section "Entretien" pour plus de détails.



Figure 16

Pièce no.: A 106

3

---

# ASSEMBLAGE

---



4

Figure 17

## ASSEMBLAGE GÉNÉRAL

- 1) La souffleuse vous est livrée partiellement assemblée.
- 2) Assemblez le 3-points selon le modèle de votre souffleuse (voir section 10 pour le détail des pièces). Notez qu'il y a plusieurs trous d'ajustement possibles. Utilisez celui qui convient le mieux selon le tracteur que vous employez (Fig. 17).
- 3) Installez l'arbre de commande sur la boîte d'engrenage. Vous devez relier le côté du boulon de cisaillement de l'arbre de commande au tracteur et l'autre côté sera relié à la souffleuse. Fixez ensuite la chaîne de sécurité empêchant le protecteur de tourner. **ATTENTION:** L'arbre de commande ne doit en aucun cas être soumis à une pression de refoulement lorsque la souffleuse est installée sur le tracteur et il devra toujours y avoir un engagement d'au moins 6" d'une section sur l'autre. Au besoin, réajustez la position du 3-points.
- 4) Si vous installez un cylindre hydraulique sur le capuchon de la chute, utilisez un cylindre numéro 25TR04.
- 5) Installer la chute sur la souffleuse à l'aide des glissières en UHMW et des angles de retenue. Lors de l'assemblage, graisser le UHMW.
- 6) Faire l'installation du kit de rotation de chute.

---

# MISE EN MARCHE

---



Figure 18



Figure 19



Figure 20

## MISE EN MARCHE GÉNÉRALE

- 1) Vérifiez le niveau d'huile dans la boîte d'engrenage de la souffleuse. Ajustez au niveau d'huile requis selon le dessin dans la section liste de pièces. Utilisez de l'huile pour engrenage SAE 80W90.
- 2) Lubrifier tous les graisseurs avec une graisse tout usage de bonne qualité.
- 3) Vérifier l'ajustement du tendeur de chaîne. Le ressort qui maintient la tension doit être compressé afin d'être d'une longueur variant entre 3" et 3¼" (Fig. 18).
- 4) Vérifiez que tous les boulons soient serrés adéquatement. Reférez vous au tableau de serrage de la page 28.
- 5) Assurez-vous d'utiliser votre souffleuse avec une prise de force à 540 RPM.
- 6) Vérifiez l'ajustement du rotor. Le bout des palettes doit passer à environ 1/8" @ 3/16" du tour du tambour, du côté de la décharge de la neige. Au besoin, ajustez cette distance en utilisant les tendeurs de la boîte d'engrenage (Fig. 19 & Fig. 20) simultanément.
- 7) Ajustez la vitesse de descente du 3 points de façon a ne pas abîmer la souffleuse lorsqu'elle touche au sol.
- 8) Ajustez le débit d'huile du tracteur pour avoir un bon contrôle de la vitesse de rotation de la chute.

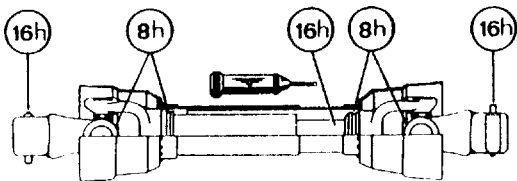
5

---

# ENTRETIEN

---

- 1) Essuyer les graisseurs avec un linge propre avant d'effectuer le graissage, afin d'éviter d'injecter de la saleté ou du sable.
- 2) Réparer ou remplacer les graisseurs brisés.
- 3) Lubrifier tous les graisseurs à toutes les 8 heures d'opération.
- 4) Huiler la chaîne à rouleaux à toutes les huit heures d'opération.
- 5) Lubrifier l'arbre de commande tel qu'indiqué ci-dessous:
- 7) Vérifier la tension sur la chaîne d'entraînement de la vis sans fin à toutes les 24 heures d'opération et réajuster au besoin.
- 8) Vérifier le serrage des collets des roulements à billes à toutes les 48 heures et les resserrer au besoin.
- 9) Vidanger l'huile de la boîte d'engrenage une fois par année. Ajuster au niveau d'huile requis selon le dessin dans la section liste des pièces. Utiliser de l'huile à engrenage SAE 80W90.



**6**

Démonter les deux tubes pour bien graisser. Utiliser une graisse qui ne gèle pas. Les tubes de l'arbre de commande doivent glisser facilement même par temps froid. Au besoin, nettoyer la vieille graisse durcie et la remplacer par de la graisse neuve.

- 6) Vérifier le niveau d'huile dans la boîte d'engrenage une fois par mois. Ajuster au niveau d'huile requis selon le dessin dans la section liste des pièces. Utiliser de l'huile à engrenage SAE 80W90.
- 10) Vérifier le serrage de tous les écrous une fois par année. Au besoin, les resserrer selon le tableau de serrage de la page 28.
- 11) Pour l'arbre de commandement des vis, toujours utiliser un boulon de cisaillement grade 5.
- 12) Pour l'arbre de commande principal, utiliser un boulon de cisaillement grade 8.8 à 540 RPM.
- 13) Les glissières de UHMW ne demandent pas de lubrification sauf à la fin de la saison afin de prévenir l'accumulation de rouille sur l'acier qui est en contact avec le UHMW.

---

---

## ***ENTREPOSAGE***

---

- 1) Remisez la souffleuse dans un endroit frais et sec.
- 2) Déposez la souffleuse sur des blocs de bois.
- 3) Placez tous les cylindres en position fermée. Ceci assurera une meilleure protection des tiges de cylindres contre les intempéries.
- 4) Nettoyez la souffleuse.
- 5) Vérifiez les pièces de la souffleuse. Réparez ou remplacez les pièces usées, tordues ou abîmées.
- 6) Faites les retouches de peinture nécessaires pour éviter la rouille.
- 7) Lubrifiez la souffleuse avant l'entreposage.

# SOLUTIONS DE PROBLÈMES

## ARBRE DE COMMANDEMENT

| PROBLÈME  | CAUSES PROBABLES   | CORRECTIFS  |
|---|--|---|
| - Usure prématurée des joints universels et/ou capuchons des joints universels bleus. | - Lubrification insuffisante.<br><br>- Angle de travail excessif.<br><br>- Lubrifiant de mauvaise qualité.   | - Suivre soigneusement les instructions de graissage.<br>- Remplacer les joints universels défectueux.<br>- Assurez vous que la caisse de la souffeuse est perpendiculaire au sol et si possible, réajustez le 3-points de façon à éloigner la souffeuse du tracteur.<br>- Utiliser un lubrifiant de meilleure qualité. |
| - Grippage ou usure rapide des tubes télescopiques.                                   | - Coulisement sous charge trop fréquent.<br><br>- Engagement des tubes trop court: le minimum est de 6".<br><br>- Lubrification insuffisante.<br><br>- Contaminants (sable, etc.).     | - Si possible, évitez de soulever la souffeuse lorsqu'elle est en travail.<br>- Réajuster le 3-points de façon à rapprocher la souffeuse du tracteur.<br>- Suivre soigneusement les instructions de graissage.<br>- Remplacer les tubes défectueux.   |
| - Barrure de fourche bloquée ou endommagée.   | - Barrure et/ou chambre sale contaminés par sable , glace, etc. (entretien négligé).<br>- Arbre de transmission trop long faisant subir une pression à la barrure lors du refoulement. | - Nettoyer et graisser.<br><br>- Réajuster le 3-points de façon à éloigner la souffeuse du tracteur ou couper les tubes.  |
| - Usure rapide des anneaux de retenue en nylon.                                       | - Lubrification insuffisante.<br><br>- Mauvais montage de la chaîne.<br><br>- Contact du protecteur avec une partie de la machine.   | - Suivre les instructions de lubrification.<br>- Fixer la chaîne en vérifiant que lors des manoeuvres, il n'y ait pas d'interférence entre le protecteur et une partie de la machine.<br>- Remplacer les anneaux de retenue usés.   |
| - Tube du protecteur endommagé (déformé et/ou coupé).                                 | - Tube en contact avec une partie de la machine.   | - Eliminer toute interférence entre les tubes et toute partie de la machine et/ou du tracteur.<br>- Remplacer les tubes endommagés.   |



## ***SOLUTIONS DE PROBLÈMES (suite)***

### ***SOUFFLEUSE***

| <b>PROBLÈME</b>   | <b>CAUSES PROBABLES</b>   | <b>CORRECTIFS</b>   |
|---|---|---|
| - La neige n'est pas projetée aussi loin qu'elle l'est normalement. | <ul style="list-style-type: none"> <li>- La révolution du tracteur est trop basse.</li> <li>- L'espacement entre le bout des palettes du rotor et le tour du tambour est trop large du côté de la décharge de la souffleuse.</li> <li>- Puissance du tracteur trop faible.</li> </ul>                 | <ul style="list-style-type: none"> <li>- Faire tourner l'arbre de la prise de force à 540 RPM minimum.</li> <li>- Ajuster le bout des palettes du rotor à 1/8" @ 3/16" du tour du tambour du côté de la décharge de la souffleuse.</li> <li>- Reculer plus lentement.</li> </ul>  |
| - La décharge de la souffleuse se bloque fréquemment.               | <ul style="list-style-type: none"> <li>- La révolution du tracteur est trop basse.</li> <li>- La révolution du tracteur est diminuée alors qu'il y a encore de la neige dans la souffleuse.</li> <li>- L'embrayage de l'arbre de commande glisse.</li> <li>- Conditions de neige mouillée.</li> </ul> | <ul style="list-style-type: none"> <li>- Faire tourner l'arbre de la prise de force à 540 RPM minimum.</li> <li>- Prendre soin de laisser la souffleuse se vider complètement avant de diminuer la vitesse de révolution, surtout si le régime du moteur est contrôlé au pied.</li> <li>- Faites réparer l'embrayage de l'arbre de commande.</li> <li>- Reculer plus lentement.</li> <li>- Retirer la porte d'accès de la chute.</li> </ul> |
| - Le rotor ne tourne pas.   | <ul style="list-style-type: none"> <li>- Boulon de cisaillement de l'arbre de commande rompu.</li> </ul>  | <ul style="list-style-type: none"> <li>- Remplacer le boulon de cisaillement.</li> </ul>  |
| - La vis sans fin ne tourne pas.                                    | <ul style="list-style-type: none"> <li>- Boulon de cisaillement de l'arbre de commande rompu.</li> <li>- Boulon de cisaillement de l'arbre de commande de la vis sans fin rompu.</li> <li>- Chaîne d'entraînement cassée.</li> </ul>  | <ul style="list-style-type: none"> <li>- Remplacer le boulon de cisaillement.</li> <li>- Remplacer le boulon de cisaillement.</li> <li>- Réparer ou remplacer la chaîne d'entraînement.</li> </ul>  |
| - La chute ne tourne pas.   | <ul style="list-style-type: none"> <li>- Clef du moteur à l'huile cassée.</li> <li>- Accumulation de glace.</li> <li>- Boyau hydraulique mal raccordé.</li> </ul>   | <ul style="list-style-type: none"> <li>- Remplacer la clef.</li> <li>- Enlever la glace.</li> <li>- Vérifier les raccordements du système hydraulique.</li> </ul>   |

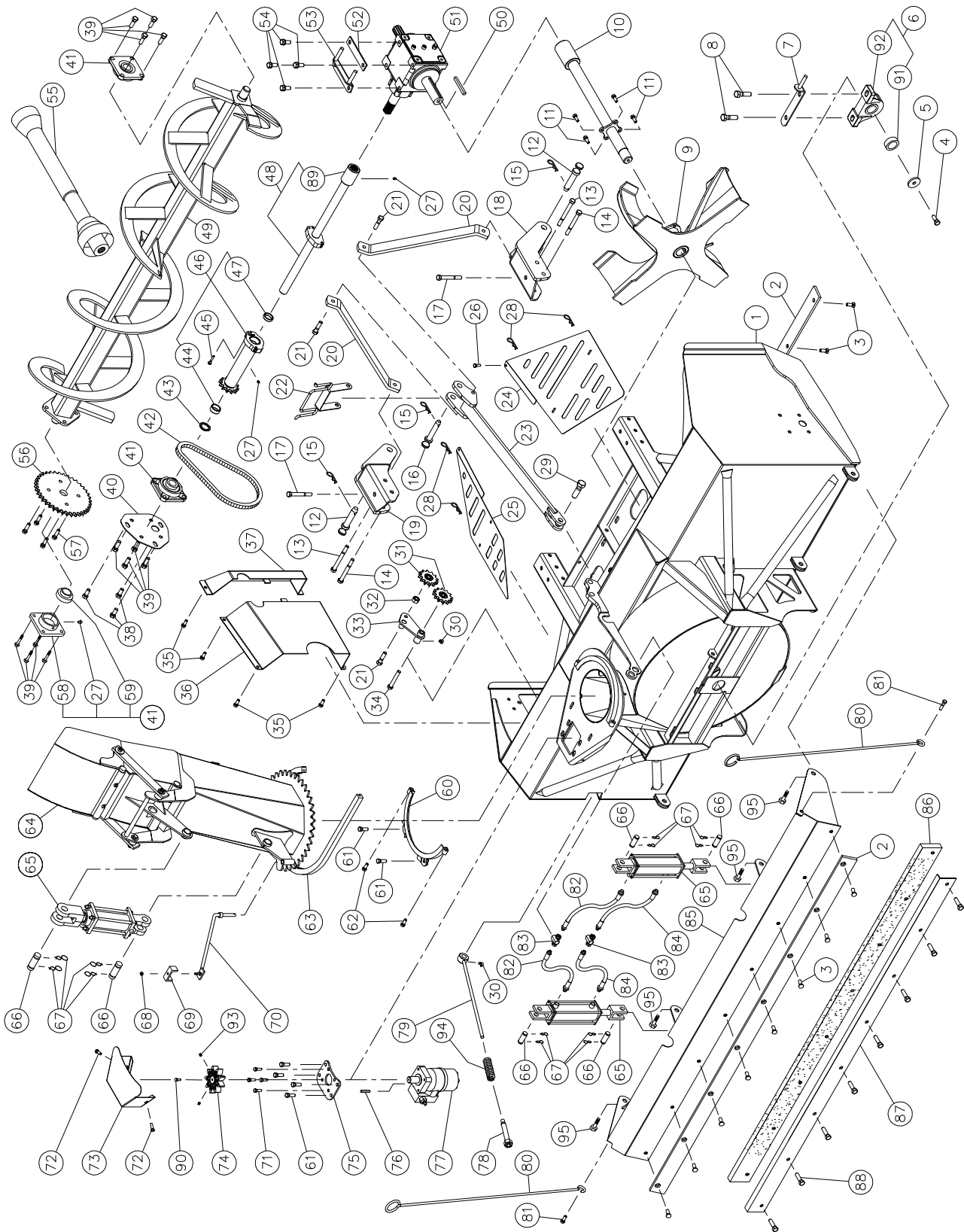
# SPÉCIFICATIONS

| Modèle                                       | P-INV-74  | P-INV-80 |
|--|---|----------|
| Puissance recommandée                        | 35 à 65 ch                                      |          |
| Largeur de coupe                             | 74"   | 80"      |
| Hauteur de coupe                             | 28"   |          |
| Hauteur - Base de chute                      | 30"   |          |
| Diamètre du tambour                          | 26"   |          |
| Profondeur du tambour                        | 9"  |          |
| Nombre de palettes du rotor                  | 4 palettes                                      |          |
| Nombre de boulons de cisaillement            | 1 au rotor + 1 à la vis sans fin                |          |
| Diamètre de l'arbre du rotor                 | 1 9/16"   |          |
| Hauteur - centre du rotor                    | 15"   |          |
| RPM du rotor                                 | 540 RPM   |          |
| Nombre de vis sans fin                       | 1   |          |
| Diam. vis sans fin principale                | 16"   |          |
| Chaîne - vis sans fin principale             | No. 60  |          |
| Boîte d'engrenage avec bain d'huile          | Inclus  |          |
| Rotor balancé                                | Inclus  |          |
| Vis sans fin balancée                        | Inclus  |          |
| Couteaux du bas pour souffleuse              | Inclus • Acier (3/8" x 2 1/2") - non réversible |          |
|  | Opt. • Acier au carbone 450 (1/2" x 3")         |          |
|  | Opt. • Acier inoxydable (1/2" x 3")             |          |
| Lame arrière                                 | Option  |          |
| Couteaux pour lame arrière                   | Opt. • Acier standard                           |          |
|  | Opt. • TIVAR                                    |          |
|  | Opt. • Acier inoxydable                         |          |
| Chute semi-industrielle                      | Cylindre 25TR04 sur le déflecteur inclus        |          |
| Mécanisme de rotation de la chute            | Hydraulique avec moteur MLH-125 inclus          |          |
|  | Sur anneau antifriction                         |          |
| Arbre de commande catégorie                  | T50   |          |
| Roul. à bille de la vis /cage en fonte duct. | 1 1/4"  |          |
| Support de boyaux                            | Inclus  |          |
| Attache 3 points                             | Catégorie 1 28 1/2" c/c                         |          |
| Poids (approx.)                              | 900 lbs   | 920 lbs  |

La conception et les spécifications peuvent être modifiées sans préavis.

# SOUFFLEUSES P-INV-74 P-INV-80

170-05463



# SOUFFLEUSES P-INV-74 P-INV-80 (suite)

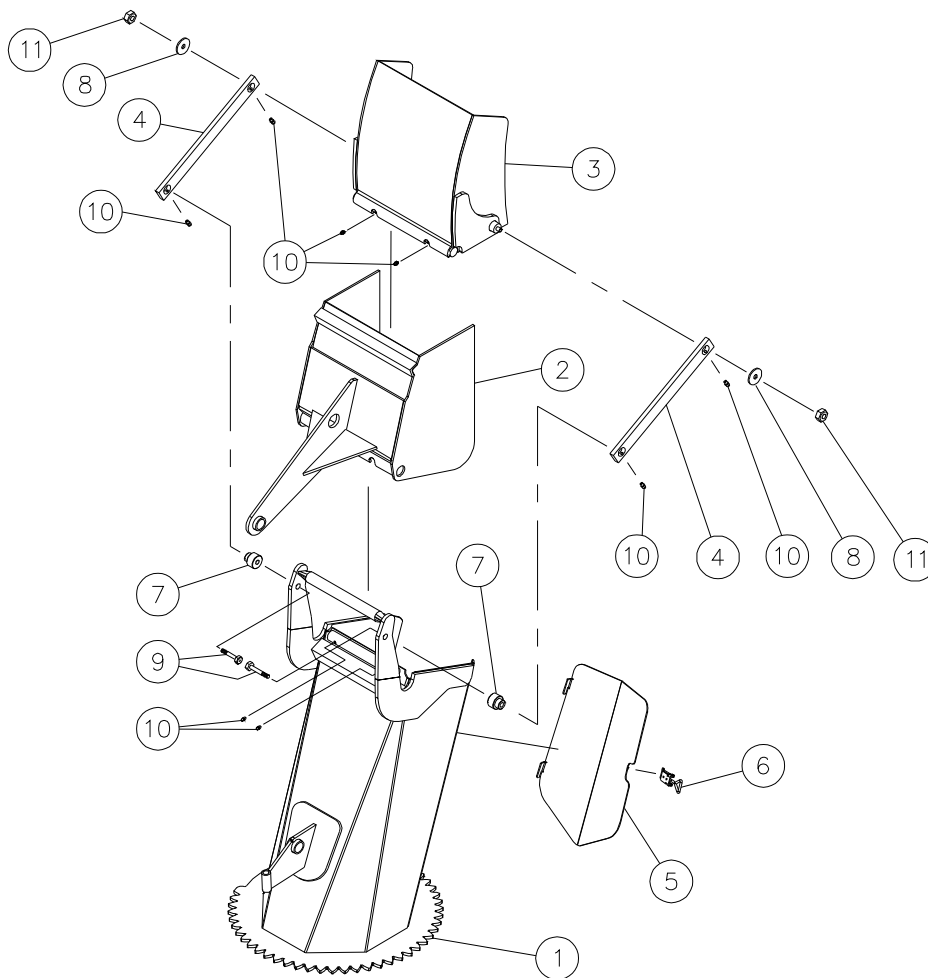
| RÉF. | # DE PIÈCE | DESCRIPTION  | QTE      |          |
|------|------------|--|----------|----------|
|      |            |  | P-INV-74 | P-INV-80 |
| 1    | 120-07642  | Chassis du P-INV-74 .....  | 1        | -        |
| 1    | 120-08121  | Chassis du P-INV-80 .....  | -        | 1        |
| 2    | 140-25432  | Couteau 3/8" x 2 1/2" x 72 3/4" lg acier .....   | 1        | -        |
| 2    | 140-26341  | Couteau 3/8" x 2 1/2" x 78 3/4" lg acier .....   | -        | 1        |
| 2    | 140-25432  | Couteau 3/8" x 2 1/2" x 72 3/4" lg acier (gratte arrière) .....                              | opt.     | -        |
| 2    | 140-26341  | Couteau 3/8" x 2 1/2" x 78 3/4" lg acier (gratte arrière) .....                              | -        | opt.     |
| 3    | 319-38280  | Boulon à charrue 7/16" NC x 1 1/4" lg + écrou et rondelle de blocage .....                   | 8        | 8        |
| 3    | 319-38280  | Boulon à charrue 7/16" NC x 1 1/4" lg + écrou et rondelle de blocage (gratte arrière) (8) .. | opt.     | opt.     |
| 4    | 300-40280  | Boulon 1/2" NC x 1 1/4" lg .....   | 1        | 1        |
| 5    | 130-81581  | Rondelle de l'axe du rotor .....   | 1        | 1        |
| 6    | UCP208-24  | Roulement à bille 1 1/2" .....   | 1        | 1        |
| 7    | 110-44301  | Plaque d'ajustement de l'axe de fan + 2 écrous 1/2" NC .....                                 | 1        | 1        |
| 8    | 300-44355  | Boulon 5/8" NC x 2 1/4" lg .....   | 2        | 2        |
| 9    | 110-44242  | Rotor 26" ø x 9" - 4 palettes .....  | 1        | 1        |
| 10   | 110-44282  | Arbre du rotor .....   | 1        | 1        |
| 11   | 300-36250  | Boulon 3/8" NC x 1" lg + écrou à blocage de nylon .....                                      | 4        | 4        |
| 12   | 6253       | Goupille catégorie 1 .....   | 2        | 2        |
| 13   | 300-40520  | Boulon 1/2" NC x 5" lg + écrou à blocage de nylon .....                                      | 2        | 2        |
| 14   | 300-40490  | Boulon 1/2" NC x 4 1/2" lg + écrou à blocage de nylon .....                                  | 2        | 2        |
| 15   | Std.       | Agrafe pour goupille d'attelage 5/32" .....  | 3        | 3        |
| 16   | 150-06012  | Goupille 3 point haut .....  | 1        | 1        |
| 17   | 300-40460  | Boulon 1/2" NC x 4" lg + écrou à blocage de nylon .....                                      | 2        | 2        |
| 18   | 110-44233  | Main de 3 point côté droite .....  | 1        | 1        |
| 19   | 110-44234  | Main de 3 point côté gauche .....  | 1        | 1        |
| 20   | 140-25941  | Barre de côté du 3 points .....  | 2        | 2        |
| 21   | 300-40340  | Boulon 1/2" NC x 2" lg + écrou à blocage de nylon .....                                      | 3        | 3        |
| 22   | 110-33781  | Support à boyaux .....   | 1        | 1        |
| 23   | 110-44372  | Attache supérieure .....   | 1        | 1        |
| 24   | 130-83744  | Garde du rotor côté droit .....  | 1        | 1        |
| 25   | 130-83743  | Garde du rotor côté gauche .....   | 1        | 1        |
| 26   | 300-32220  | Boulon 1/4" x 3/4" lg + écrou à blocage de nylon .....                                       | 1        | 1        |
| 27   | Std.       | Graisneur 1/4" - 28 droit .....  | 3        | 3        |
| 28   | Std.       | Agrafe pour goupille d'attelage 1/8" x 2 9/16" .....   | 4        | 4        |
| 29   | 300-46370  | Boulon 3/4" NC x 2 1/2" lg + écrou à blocage de nylon .....                                  | 1        | 1        |
| 30   | Std.       | Graisneur 1/4" - 28 coude 90 degré .....   | 2        | 2        |
| 31   | 8186       | Roue à dents du tendeur de chaîne # 60 .....   | 2        | 2        |
| 32   | 336-44000  | Écrou 5/8 NC .....   | 1        | 1        |
| 33   | 110-44401  | Plaque du tendeur de chaîne .....  | 1        | 1        |
| 34   | 300-40415  | Boulon 1/2" NC x 3 1/4" lg + écrou a blocage de nylon .....                                  | 1        | 1        |
| 35   | 300-36250  | Boulon 3/8" x 1" lg + écrou a blocage de nylon .....   | 6        | 6        |
| 36   | 110-45522  | Garde de chaîne centre .....   | 1        | 1        |
| 37   | 110-45512  | Garde de chaîne avant .....  | 1        | 1        |
| 38   | 300-40280  | Boulon 1/2" x 1 1/4" lg + rondelle plate + écrou à blocage de nylon .....                    | 3        | 3        |
| 39   | 300-40310  | Boulon 1/2" x 1 1/2" lg + écrou à blocage de nylon .....                                     | 4        | 4        |
| 40   | 130-81811  | Plaque de l'arbre de commande .....  | 1        | 1        |
| 41   | UCFD207-20 | Roulement à billes 1 1/4" + cage de fonte et 2 graisseurs droits .....                       | 3        | 3        |
| 42   | 190-12331  | Chaîne #60 45 3/4" lg 61 mailles .....   | 1        | 1        |
| 42   | 26A60      | Maille d'attache #60 .....   | 1        | 1        |
| 42   | 59-60      | Demie-maille #60 .....   | 1        | 1        |
| 43   | 160-26791  | Espaceur de l'arbre de commande .....  | 1        | 1        |
| 44   | 160-26501  | Coussinet de laiton 1 1/4" d.i. x 1 1/2" d.e. x 5/8" lg .....                                | 1        | 1        |
| 45   | 300-32340  | Boulon 1/4" NC x 2" lg grade 5 + écrou à blocage de nylon .....                              | 1        | 1        |
| 46   | 110-44352  | Roue dentée #60 + plaque de cisaillement (incluant no. 44 et 47) .....                       | 1        | 1        |
| 47   | 160-26511  | Coussinet de laiton 1 1/4" d.i. x 1 1/2" d.e. x 5/8" lg .....                                | 1        | 1        |
| 48   | 110-44343  | Arbre de commandement 27 3/32" lg hors tout (incluant no. 89) .....                          | 1        | -        |

# SOUFFLEUSES P-INV-74 P-INV-80 (suite)

| RÉF. | # DE PIÈCE | DESCRIPTION   | QTE      |          |
|------|------------|---|----------|----------|
|      |            |   | P-INV-74 | P-INV-80 |
| 48   | 110-47322  | Arbre de commandement 30 3/32" lg hors tout (incluant no. 89) .....               | -        | 1        |
| 49   | 110-44292  | Vis sans fin P-INV-74 .....   | 1        | -        |
| 49   | 110-47341  | Vis sans fin P-INV-80 .....   | -        | 1        |
| 50   | 8030       | Clé du boîtier d'engrenage .....  | 1        | 1        |
| 51   | 8251       | Boîte d'engrenage T27D .....  | 1        | 1        |
| 52   | 140-10571  | Plaque de boulonnage .....  | 1        | 1        |
| 53   | 110-44901  | Plaque d'ajustement de la boîte d'engrenage + 4 écrous 1/2" NC .....              | 1        | 1        |
| 54   | 300-40280  | Boulon 1/2" NC x 1 1/4" lg + rondelle de blocage .....                            | 4        | 4        |
| 55   | 8114-EG    | Arbre de la prise de force .....  | 1        | 1        |
| 56   | 8021       | Roue à dents 60 A38 T 1 1/4" ø .....  | 1        | 1        |
| 57   | 300-38310  | Boulon 7/16" NC x 1 1/2" lg + écrou à blocage 2 sens .....                        | 4        | 4        |
| 58   | FD207      | Cage de fonte pour 2 graisseurs .....   | 3        | 3        |
| 59   | UC207-20   | Roulement à billes 1 1/4" .....   | 3        | 3        |
| 60   | 110-02001  | Angle de retenue pour chute .....   | 1        | 1        |
| 61   | 300-38280  | Boulon 7/16" x 1 1/4" lg + rondelle plate + écrou à blocage de nylon .....        | 6        | 6        |
| 62   | 300-34370  | Boulon 5/16" x 2 1/2" lg + écrou à blocage de nylon .....                         | 2        | 2        |
| 63   | 6471       | Profilé de UHMW environ 12" ø intérieur .....                                     | 1        | 1        |
| 64   | 170-05681  | Chute semi-industrielle .....   | 1        | 1        |
| 65   | 25TR04     | Cylindre 2.5" x 4" standard .....   | 1        | 1        |
| 65   | 25TR04     | Cylindre 2.5" x 4" standard (gratte) (2) .....                                    | opt.     | opt.     |
| 66   | D-600-51   | Goupille du cylindre 1" x 3" .....  | 2        | 2        |
| 66   | D-600-51   | Goupille du cylindre 1" x 3" (gratte) (4) .....                                   | opt.     | opt.     |
| 67   | 51472      | Agrafe pour goupille d'attelage (CP132H) .....                                    | 4        | 4        |
| 67   | 51472      | Agrafe pour goupille d'attelage (CP132H) (gratte) (8) .....                       | opt.     | opt.     |
| 68   | Std.       | Écrou à blocage de nylon 5/16" NC (1) .....                                       | 1        | 1        |
| 69   | 140-00881  | Plaque de fixation des boyaux (1) .....   | 1        | 1        |
| 70   | 110-01121  | Tige de support des boyaux (1) .....  | 1        | 1        |
| 71   | 300-34250  | Boulon 5/16" NC x 1" lg .....   | 4        | 4        |
| 72   | 300-34250  | Boulon 5/16" NC x 1" lg + rondelle plate + écrou a blocage de nylon .....         | 2        | 2        |
| 73   | 130-84091  | Garde du moteur orbit .....   | 1        | 1        |
| 74   | 110-44331  | Roue à 9 dents .....  | 1        | 1        |
| 75   | 130-07911  | Plaque de support du moteur orbit .....   | 1        | 1        |
| 76   | 8369       | Clé du moteur orbit .....   | 1        | 1        |
| 77   | MLH-125    | Moteur orbit .....  | 1        | 1        |
| 78   | 110-01221  | Tube fileté pour ajustement du tendeur .....                                      | 1        | 1        |
| 79   | 110-44411  | Tige fileté pour ajustement du tendeur + écrou 7/16" NC .....                     | 1        | 1        |
| 80   | 190-02193  | Tige de proximité (2) .....   | opt.     | opt.     |
| 81   | 321-40310  | Boulon de carrosserie 1/2" NC x 1 1/2" lg + écrou & rondelle de blocage (2) ..... | opt.     | opt.     |
| 82   | 190-13271  | Boyaux 3/8" x 27" lg + 2 adaptateurs 6U-106 (2) .....                             | opt.     | opt.     |
| 83   | 5856x6x6   | Adaptateur en «T» 3/8" N.P.T. (2) .....   | opt.     | opt.     |
| 84   | 190-13281  | Boyaux 3/8" x 33" lg + 2 adaptateurs 6U-106 (2) .....                             | opt.     | opt.     |
| 85   | 110-44442  | Gratte arriere .....  | opt.     | -        |
| 85   | 110-47351  | Gratte arriere .....  | -opt.    | -        |
| 86   | 190-13121  | Couteau en tivar 1" x 4" x 72 3/4" lg .....                                       | opt.     | -        |
| 86   | 190-13471  | Couteau en tivar 1" x 4" x 78 3/4" lg .....                                       | -opt.    | -        |
| 87   | 130-85641  | Renfort du couteau tivar 72 3/4" lg .....   | opt.     | -        |
| 87   | 130-89151  | Renfort du couteau tivar 78 3/4" lg .....   | -opt.    | -        |
| 88   | 319-39355  | Boulon à charrue 7/16" NC x 2 1/4" + rondelle de blocage + écrou ( 8 ) .....      | opt.     | opt.     |
| 89   | 6466       | Bague 1 1/4" - 19 cannelures (soudée) .....                                       | 1        | 1        |
| 90   | 300-32220  | Boulon 1/4" NC x 3/4" lg .....  | 1        | 1        |
| 91   | UC208-24   | Roulement à billes 1 1/2" .....   | 1        | 1        |
| 92   | P208       | Cage de fonte .....   | 1        | 1        |
| 93   | 323-36160  | Vis de pression à 6 pans creux 3/8" NC x 3/8" lg .....                            | 2        | 2        |
| 94   | 9473       | Ressort du tendeur .....  | 1        | 1        |
| 95   | 300-44300  | Boulon 5/8" NC x 1 3/4" lg + écrou à blocage de nylon .....                       | opt.     | opt.     |

# CHUTE SEMI-INDUSTRIELLE PSIG-INV-GR1

170-5681

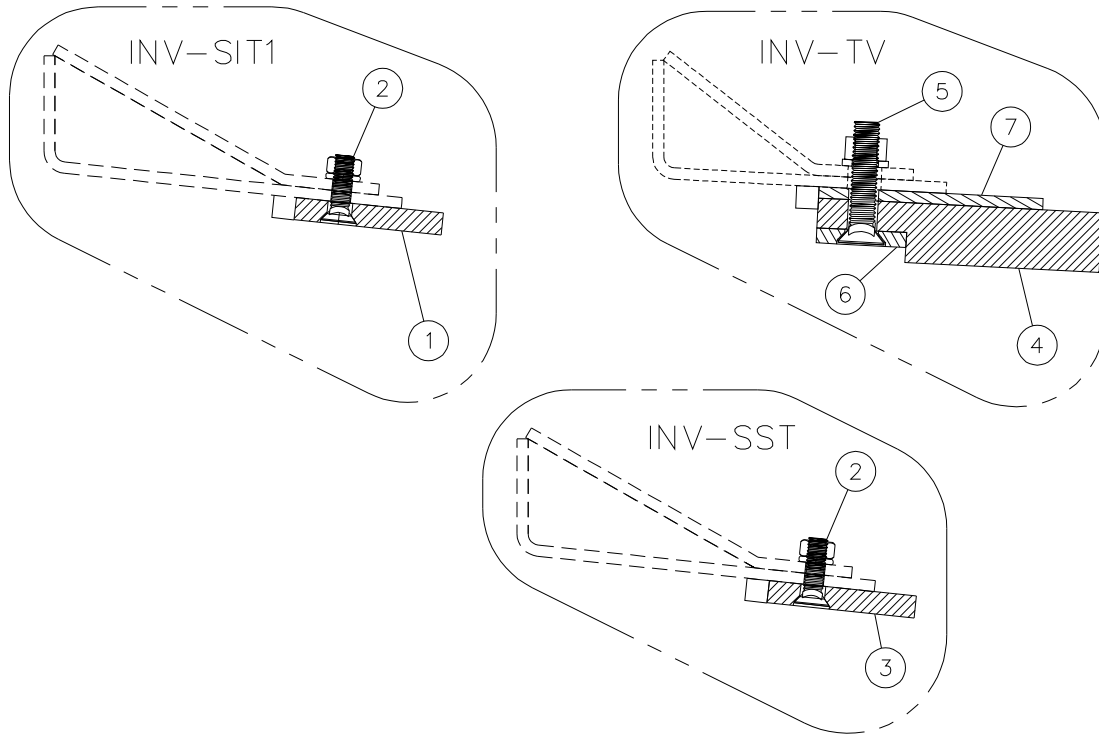


| RÉF. | # DE PIÈCE | DESCRIPTION  | QTE |
|------|------------|--|-----|
| 1    | 110-45431  | Base de la chute (no. de série 33233 à 33916) .....                            | 1   |
| 1    | 110-45432  | Base de la chute (no. de serie 33917 et plus) .....                            | 1   |
| 2    | 110-22871  | Capuchon inférieur .....   | 1   |
| 3    | 110-22861  | Capuchon supérieur .....   | 1   |
| 4    | 140-14171  | Bras de transfert .....  | 2   |
| 5    | 110-46011  | Porte (no. de série 33233 à 33916) .....                                       | 1   |
| 5    | 110-32762  | Porte (no. de série 33917 et plus) .....                                       | 1   |
| 6    | 8374       | Agrafe à bascule ajustable (soudée) .....                                      | 1   |
| 7    | 150-05391  | Espaceur pour bras de transfert .....  | 2   |
| 8    | 378-36500  | Rondelle 25/64" d.i. x 1 1/2" d.e. ....  | 2   |
| 9    | 300-38340  | Boulon 7/16" NC x 2" lg + rondelle plate + écrou à blocage de nylon mince .... | 2   |
| 10   | Std.       | Graisseur 1/4"-28 droit .....  | 8   |
| 11   | 346-36000  | Écrou à blocage de nylon 3/8" NC .....   | 2   |

10

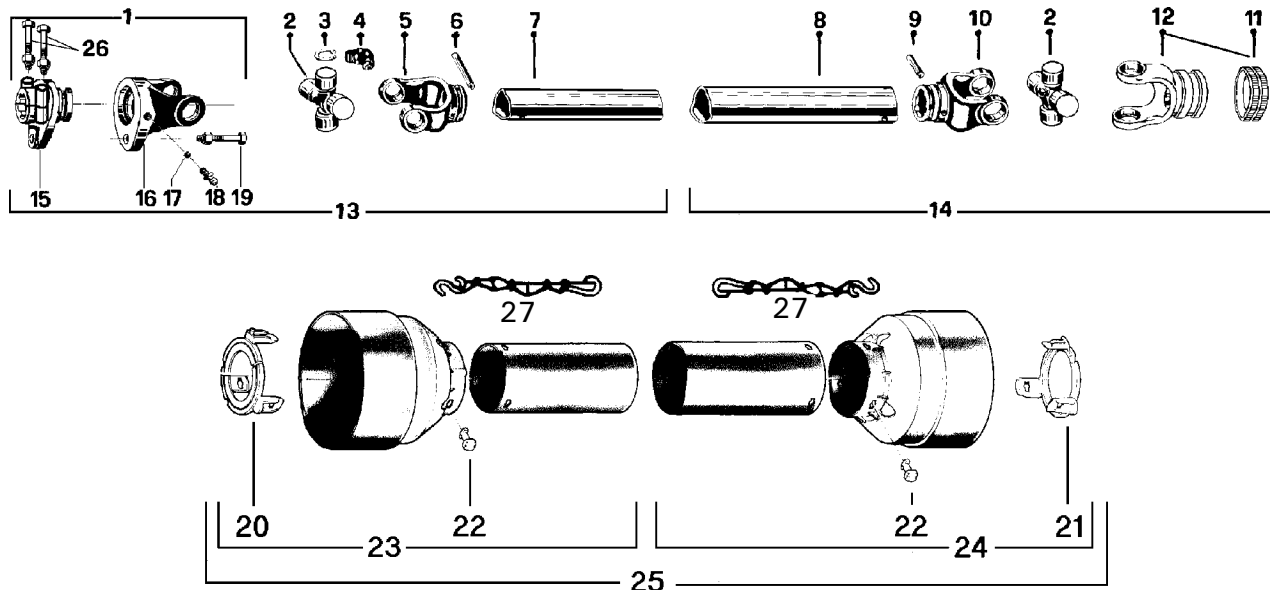
# OPTIONS

170-05781



| RÉF. | # DE PIÈCE | DESCRIPTION   | P-INV-74 | P-INV-80 | QTE |
|------|------------|---|----------|----------|-----|
| 1    | 130-85661  | Couteau semi-industriel en acier au carbone, non réversible, non affûté 1/2" x 3" x 72 3/4" ..... | 1        | .        |     |
| 1    | 130-89281  | Couteau semi-industriel en acier au carbone, non réversible, non affûté 1/2" x 3" x 78 3/4" ..... | .        | 1        |     |
| 2    | 319-38310  | Boulon à charrue 7/16" NC x 1 1/2" lg + écrou et rondelle de blocage .....                        | 8        | 8        |     |
| 3    | 130-85651  | Couteau en acier inoxydable, non réversible, non affûté 1/2" x 3" x 72 3/4" .....                 | 1        | .        |     |
| 3    | 130-89291  | Couteau en acier inoxydable, non réversible, non affûté 1/2" x 3" x 78 3/4" .....                 | .        | 1        |     |
| 4    | 190-13111  | Couteau en tivar 1" x 4 3/4" x 72 3/4" .....  | 1        | .        |     |
| 4    | 190-13501  | Couteau en tivar 1" x 4 3/4" x 78 3/4" .....  | .        | 1        |     |
| 5    | 319-39340  | Boulon à charrue 7/16" NC x 2" lg + écrou et rondelle de blocage .....                            | 8        | 8        |     |
| 6    | 140-26001  | Renfort inférieur 1/4" x 1 1/2" x 72 3/4" lg .....  | 1        | .        |     |
| 6    | 140-26371  | Renfort inférieur 1/4" x 1 1/2" x 78 3/4" lg .....  | .        | 1        |     |
| 7    | 130-85631  | Renfort supérieur 3/16" x 3 3/4" x 72 3/4" lg .....   | 1        | .        |     |
| 7    | 130-89301  | Renfort supérieur 3/16" x 3 3/4" x 78 3/4" lg .....   | .        | 1        |     |

# ARBRE DE COMMANDE # 8114-EG (T50)



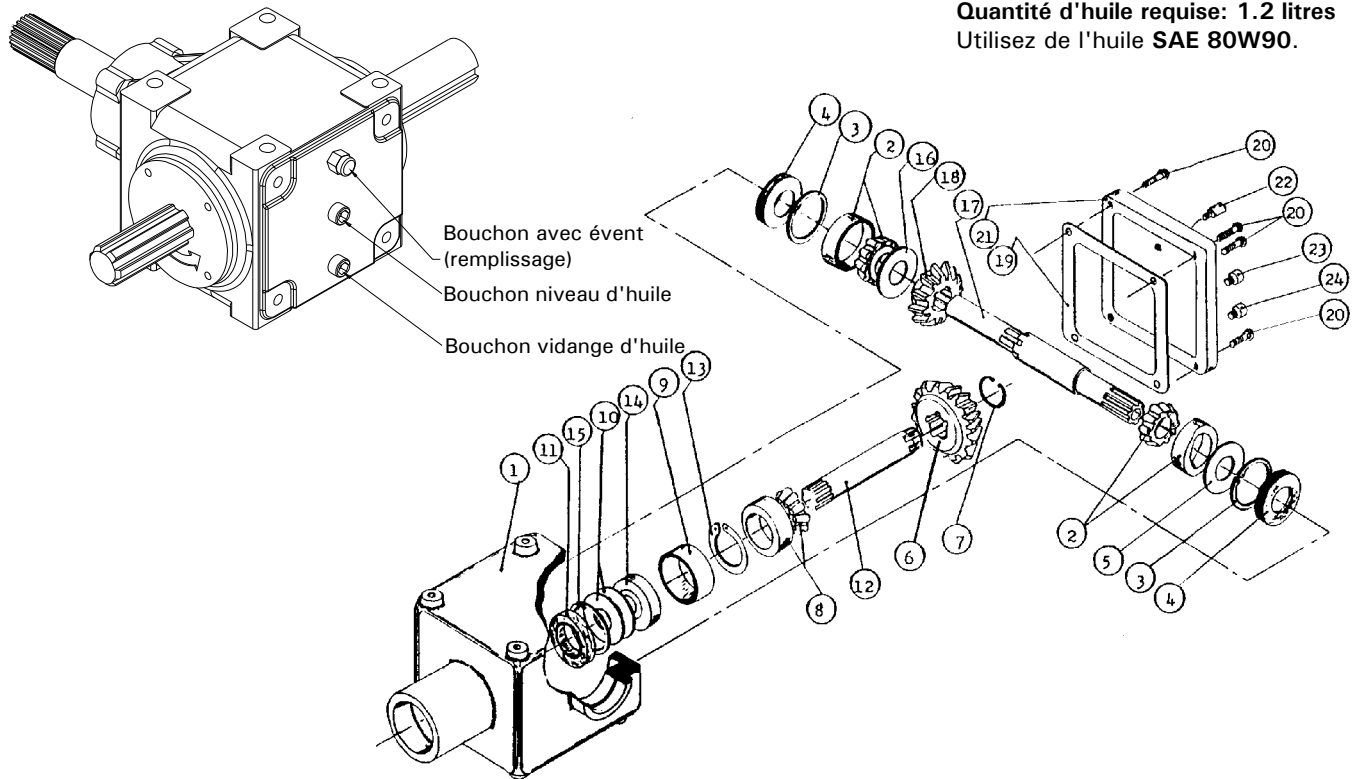
| RÉF. | # DE PIÈCE | DESCRIPTION  | QTE |
|------|------------|--|-----|
| 1    | 8221       | Fourche de cisaillement assemblée avec barrure à boulons .....                                     | 1   |
| 2    | 8073       | Joint universel + 4 bagues de retenue + 1 graisseur .....  | 2   |
| 3    | 8061       | Bague de retenue .....   | 8   |
| 4    | 8110       | Graisseur .....  | 2   |
| 5    | 8079       | Fourche pour tube intérieur .....  | 1   |
| 6    | 6341       | Barrure pour tube intérieur .....  | 1   |
| 7    | 8077       | Tube intérieur .....   | 1   |
| 8    | 8076       | Tube extérieur .....   | 1   |
| 9    | 8142       | Barrure pour tube extérieur .....  | 1   |
| 10   | 8074       | Fourche pour tube extérieur .....  | 1   |
| 11   | 8363       | Ensemble collet à glissière .....  | 1   |
| 12   | 8113       | Fourche avec trou 1 3/8"-6 cannelures + barrure (incluant le #11) .....                            | 1   |
| 13   | 8235       | Section d'arbre de commande, côté du boulon de cisaillement, partie int., avec le protecteur       | 1   |
| 14   | 8236       | Section d'arbre de commande, côté sans boulon de cisaillement, partie ext., avec le protecteur ... | 1   |
| 15   | 8223       | Adapteur avec barrure à boulons .....  | 1   |
| 16   | 8069       | Fourche et plaque de cisaillement .....  | 1   |
| 17   | 8070       | Bille .....  | 17  |
| 18   | 8071       | Graisseur .....  | 1   |
| 19   | 8072       | Boulon de cisaillement M10 x 50mm .....  | 1   |
| 20   | 8084-E     | Anneau de retenue intérieur en nylon .....   | 1   |
| 21   | 8083-E     | Anneau de retenue extérieur en nylon .....   | 1   |
| 22   | 8109       | Barrure .....  | 6   |
| 23   | 8086       | Protecteur interne .....   | 1   |
| 24   | 8085       | Protecteur externe .....   | 1   |
| 25   | 8087       | Protecteur complet .....   | 1   |
| 26   | 8222       | Boulon M12 x 70mm .....  | 2   |
| 27   | 8308       | Chaîne pour protecteur .....   | 2   |



# BOÎTE D'ENGRENAGE # 8251 (T27D)

170-05581

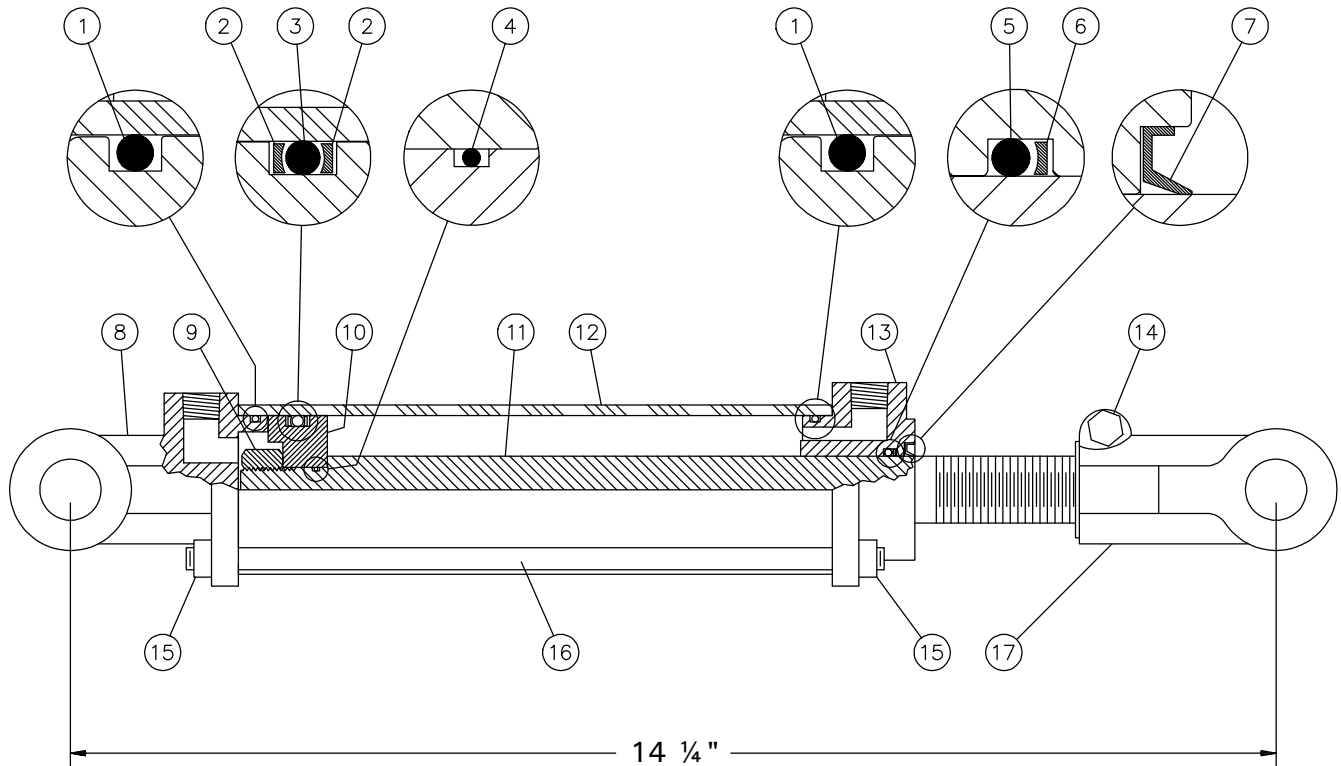
Quantité d'huile requise: 1.2 litres  
Utilisez de l'huile SAE 80W90.



| RÉF. | # DE PIÈCE | DESCRIPTION   | QTE |
|------|------------|---|-----|
| 1    | 8043       | Boîtier .....                                       | 1   |
| 2    | 30208-A    | Roulement à rouleaux .....                          | 2   |
| 3    | 8045       | Anneau d'arrêt intérieur 80mm .....                 | 2   |
| 4    | 8046       | Bague d'étanchéité 40 x 80 x 12mm .....             | 2   |
| 5    | 8047       | Rondelle d'ajustement .....                         | 1   |
| 6    | 8048       | Engrenage Z18 .....                                 | 1   |
| 7    | 8049       | Anneau d'arrêt extérieur 40mm .....                 | 1   |
| 8    | 30207-A    | Roulement à rouleaux .....                          | 1   |
| 9    | 8051       | Espaceur .....                                      | 1   |
| 10   | 8052       | Rondelle d'ajustement .....                         | 2   |
| 11   | 8053       | Bague d'étanchéité 35 x 72 x 12mm .....             | 1   |
| 12   | 8054       | Arbre de côté 1 1/4" - 19 cannelures .....          | 1   |
| 13   | 8055       | Anneau d'arrêt intérieur 72mm .....                 | 1   |
| 14   | 6207-2RS   | Roulement à billes .....                            | 1   |
| 15   | 8057       | Anneau d'arrêt extérieur 35mm .....                 | 1   |
| 16   | 8058       | Rondelle d'ajustement .....                         | 1   |
| 17   | 8252       | Arbre du rotor 1.575" & 1 3/8" - 6 cannelures ..... | 1   |
| 18   | 8060       | Engrenage Z-18 .....                                | 1   |
| 19   | - - -      | Joint de silicone .....                             | -   |
| 20   | 8062       | Boulon hexagonal M10 x 14 .....                     | 4   |
| 21   | 8063       | Couvercle .....                                     | 1   |
| 22   | 8065       | Bouchon avec évent (remplissage d'huile) .....      | 1   |
| 23   | 8064       | Bouchon (niveau d'huile) .....                      | 1   |
| 24   | 8064       | Bouchon (vidange d'huile) .....                     | 1   |

# CYLINDRE 25TR04

170-02141

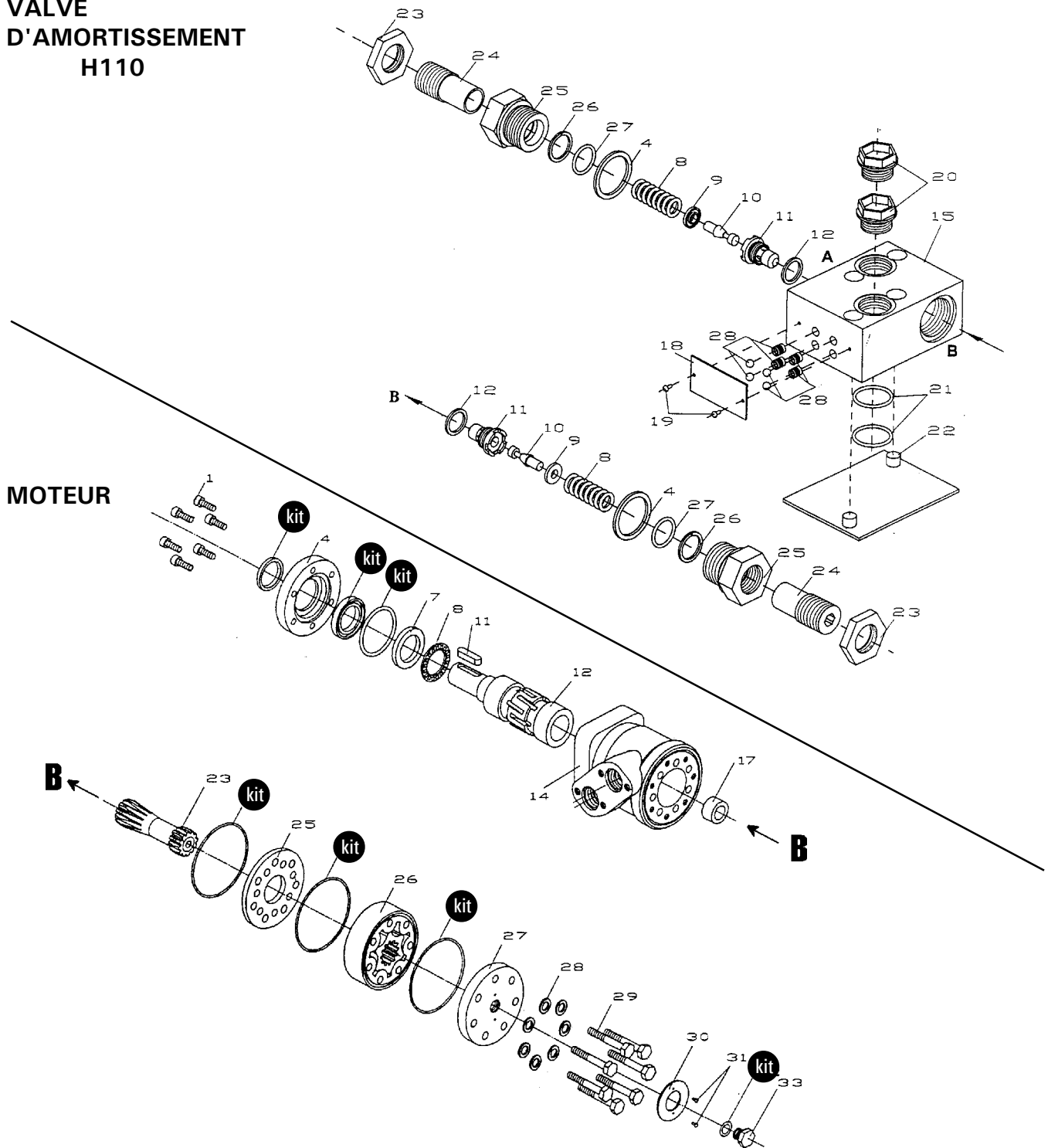


| RÉF. | # DE PIÈCE  | DESCRIPTION  | QTE |
|------|-------------|--|-----|
| 1    | Voir RK25TR | Joint étanche 1/8" x 2 1/4" x 2 1/2" .....                                       | 2   |
| 2    | Voir RK25TR | Rondelle d'épaulement 2 1/2" d.e. x 3/16" ø .....                                | 2   |
| 3    | Voir RK25TR | Joint étanche 3/16" x 2 1/8" x 2 1/2" .....                                      | 1   |
| 4    | Voir RK25TR | Joint étanche 1/16" x 5/8" x 3/4" .....  | 1   |
| 5    | Voir RK25TR | Joint étanche 1/8" x 1 1/8" x 1 3/8" .....                                       | 1   |
| 6    | Voir RK25TR | Rondelle d'épaulement 1 3/8" d.e. x 1/8" ø .....                                 | 1   |
| 7    | Voir RK25TR | Racleur 1 1/8" d.i. x 1 5/8" d.e. ....   | 1   |
| 8    | 492401      | Fourche pour tube 2 1/2" .....   | 1   |
| 9    | 338-46000   | Écrou 3/4" NF .....  | 1   |
| 10   | 4924-31     | Piston 2 1/2" ø .....  | 1   |
| 11   | 491980-04   | Tige du piston 1 1/8" .....  | 1   |
| 12   | 491668-04   | Tube 2 1/2" ø .....  | 1   |
| 13   | 492421      | Tête pour tube 2 1/2" .....  | 1   |
| 14   | 300-36355   | Boulon 3/8" NC x 2 1/4" + écrou .....  | 1   |
| 15   | 336-36000   | Écrou 3/8" NC .....  | 8   |
| 16   | Std.        | Tige filletée 3/8" NC x 8" lg .....  | 4   |
| 17   | 458599      | Fourche pour tige 1 1/8" .....   | 1   |
| NI*  | 8183        | Axe de chape 1" ø + goupille .....   | 2   |
| NI*  | RK25TR      | Ensemble de joints pour cylindre 2 1/2" (comprend # 1, 2, 3, 4, 5, 6, & 7) ..... | 1   |

\*NI = NON ILLUSTRÉ

# MOTEUR HYDRAULIQUE MLH100, MLH125 & MLH250




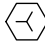

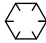

## VALVE D'AMORTISSEMENT H110



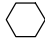



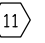
| RÉF. | # DE PIÈCE | DESCRIPTION                       | QTE |
|------|------------|-----------------------------------|-----|
| kit  | 8368       | Ensemble de joints étanches ..... | 1   |
| 11   | 8369       | Clé du moteur Orbit .....         | 1   |

# TABLEAU DE SERRAGE

## CHARTRE DE SPÉCIFICATION DES COUPLES DE SERRAGE

| Filets UNC et UNF    |       | Grade 2  |      |               |       | Grade 5    |      |               |        | Grade 8*    |      |               |        |
|----------------------|-------|---|------|---------------|-------|--|------|---------------|--------|--|------|---------------|--------|
| Dimensions du boulon |       | Couple de serrage   |      |               |       | Couple de serrage  |      |               |        | Couple de serrage  |      |               |        |
| Pouces               | mm    | Livre pieds   |      | Newton mètres |       | Livre pieds  |      | Newton mètres |        | Livre pieds  |      | Newton mètres |        |
|                      |       | min.  | max. | min.          | max.  | min.   | max. | min.          | max.   | min.   | max. | min.          | max.   |
| 1/4                  | 6.35  | 5   | 6    | 6.8           | 8.13  | 9  | 11   | 12.2          | 14.9   | 12   | 15   | 16.3          | 30.3   |
| 5/16                 | 7.94  | 10  | 12   | 13.6          | 16.3  | 17   | 20.5 | 23.1          | 27.8   | 24   | 29   | 32.5          | 39.3   |
| 3/8                  | 9.53  | 20  | 23   | 27.1          | 31.2  | 35   | 42   | 47.5          | 57.0   | 45   | 54   | 61.0          | 73.2   |
| 7/16                 | 11.11 | 30  | 35   | 40.7          | 47.4  | 54   | 64   | 73.2          | 86.8   | 70   | 84   | 94.9          | 113.9  |
| 1/2                  | 12.70 | 45  | 52   | 61.0          | 70.5  | 80   | 96   | 108.5         | 130.2  | 110  | 132  | 149.2         | 179.0  |
| 9/16                 | 14.29 | 65  | 75   | 88.1          | 101.6 | 110  | 132  | 149.2         | 179.0  | 160  | 192  | 217.0         | 260.4  |
| 5/8                  | 15.88 | 95  | 105  | 128.7         | 142.3 | 150  | 180  | 203.4         | 244.1  | 220  | 264  | 298.3         | 358.0  |
| 3/4                  | 19.05 | 150   | 185  | 203.3         | 250.7 | 270  | 324  | 366.1         | 439.3  | 380  | 456  | 515.3         | 618.3  |
| 7/8                  | 22.23 | 160   | 200  | 216.8         | 271.0 | 400  | 480  | 542.4         | 650.9  | 600  | 720  | 813.6         | 976.3  |
| 1                    | 25.40 | 250   | 300  | 338.8         | 406.5 | 580  | 696  | 786.5         | 943.8  | 900  | 1080 | 1220.4        | 1464.5 |
| 1 1/8                | 25.58 | -   | -    | -             | -     | 800  | 880  | 1084.8        | 1193.3 | 1280   | 1440 | 1735.7        | 1952.6 |
| 1 1/4                | 31.75 | -   | -    | -             | -     | 1120   | 1240 | 1518.7        | 1681.4 | 1820   | 2000 | 2467.9        | 2712.0 |
| 1 3/8                | 34.93 | -   | -    | -             | -     | 1460   | 1680 | 1979.8        | 2278.1 | 2380   | 2720 | 3227.3        | 3688.3 |
| 1 1/2                | 38.10 | -   | -    | -             | -     | 1940   | 2200 | 2630.6        | 2983.2 | 3160   | 3560 | 4285.0        | 4827.4 |

\* Des écrous "service dur" doivent être employés avec les boulons de grade 8.

| Dimensions du boulon | Genre de filets | Pas (mm) | Grade 4T   |      |               |       | Grade 7T  |      |               |       | Grade 8T   |      |               |       |
|----------------------|-----------------|----------|--|------|---------------|-------|---|------|---------------|-------|--|------|---------------|-------|
|                      |                 |          | Couple de serrage  |      |               |       | Couple de serrage   |      |               |       | Couple de serrage  |      |               |       |
|                      |                 |          | Livre pieds  |      | Newton mètres |       | Livre pieds   |      | Newton mètres |       | Livre pieds  |      | Newton mètres |       |
|                      |                 | min.     | max.   | min. | max.          | min.  | max.  | min. | max.          | min.  | max.   | min. | max.          |       |
| M6                   | UNC             | 1.00     | 3.6  | 5.8  | 4.9           | 7.9   | 5.8   | 9.4  | 7.9           | 12.7  | 7.2  | 10   | 9.8           | 13.6  |
| M8                   | UNC             | 1.25     | 7.2  | 14   | 9.8           | 19    | 17  | 22   | 23            | 29.8  | 20   | 26   | 27.1          | 35.2  |
| M10                  | UNC             | 1.5      | 20   | 25   | 27.1          | 33.9  | 34  | 40   | 46.1          | 54.2  | 38   | 46   | 51.5          | 62.3  |
| M12                  | UNC             | 1.75     | 28   | 34   | 37.9          | 46.1  | 51  | 59   | 69.1          | 79.9  | 57   | 66   | 77.2          | 89.4  |
| M14                  | UNC             | 2.0      | 49   | 56   | 66.4          | 75.9  | 81  | 93   | 109.8         | 126   | 96   | 109  | 130.1         | 147.7 |
| M16                  | UNC             | 2.0      | 67   | 77   | 90.8          | 104.3 | 116   | 130  | 157.2         | 176.2 | 129  | 145  | 174.8         | 196.5 |
| M18                  | UNC             | 2.0      | 88   | 100  | 119.2         | 136   | 150   | 168  | 203.3         | 227.6 | 175  | 194  | 237.1         | 262.9 |
| M20                  | UNC             | 2.5      | 108  | 130  | 146.3         | 176.2 | 186   | 205  | 252           | 277.8 | 213  | 249  | 288.6         | 337.4 |
| M8                   | UNF             | 1.0      | 12   | 17   | 16.3          | 23    | 19  | 27   | 25.7          | 36.6  | 22   | 31   | 29.8          | 42    |
| M10                  | UNF             | 1.25     | 20   | 29   | 27.1          | 39.3  | 35  | 47   | 47.4          | 63.7  | 40   | 52   | 54.2          | 70.5  |
| M12                  | UNF             | 1.25     | 31   | 41   | 42            | 55.6  | 56  | 68   | 75.9          | 92.1  | 62   | 75   | 84            | 101.6 |
| M14                  | UNF             | 1.5      | 52   | 64   | 70.5          | 86.7  | 90  | 106  | 122           | 143.6 | 107  | 124  | 145           | 168   |
| M16                  | UNF             | 1.5      | 69   | 83   | 93.5          | 112.5 | 120   | 138  | 162.6         | 187   | 140  | 158  | 189.7         | 214.1 |
| M18                  | UNF             | 1.5      | 100  | 117  | 136           | 158.5 | 177   | 199  | 239.8         | 269.6 | 202  | 231  | 273.7         | 313   |
| M20                  | UNF             | 1.5      | 132  | 150  | 178.9         | 203.3 | 206   | 242  | 279.1         | 327.9 | 246  | 289  | 333.3         | 391.6 |

Respectez les couples de serrage inscrits ci-dessus lorsqu'il n'y en a pas d'autre de spécifié.

NOTE: Ces valeurs s'appliquent aux boulons tels qu'ils sont reçus de votre fournisseur (secs ou lubrifiés avec une huile à moteur normale). Elles ne s'appliquent pas si des lubrifiants pour extrême pression sont employés.

---

---

## ***GARANTIE***

---

PRONOVOST garantit à l'acheteur initial que le produit est exempt de vices de matériaux et de fabrication, pour une période d'une année à partir de la date d'achat. Nous remplacerons ou réparerons toutes pièces défectueuses sans frais si elles nous sont retournées à notre usine de Saint-Tite, au Québec.

Les frais de transport sont à la charge du client. Cette garantie n'est pas transférable.

Les cylindres et moteurs hydrauliques qui équipent votre souffleuse à l'origine sont couverts par la garantie du fabricant.

Toutes pièces de rechange d'origine achetées sont couvertes par une garantie de trois mois.

Les arbres de commande comportent la garantie du manufacturier. Celle-ci couvre **seulement** les défauts de fabrication, et est conditionnelle à une installation et utilisation selon les normes recommandées.

La présente garantie ne s'applique pas si le produit a été modifié, si le bris est causé par un accident, par une opération non conforme aux instructions, par de la négligence, par un abus ou si l'entretien n'a pas été effectué tel que spécifié.

Notre obligation de garantie se limite au remplacement ou à la réparation de la pièce défectueuse. PRONOVOST n'assume aucune responsabilité en ce qui a trait aux dommages directs ou indirects de toutes sortes.





This manual is also available in English.  
Please call.



**LES MACHINERIES PRONOVOST INC.**  
260, Haut du Lac Sud (route 159),  
Saint-Tite, Québec, Canada, G0X 3H0  
Tél.: (418) 365-7551, Fax: (418) 365-7954  
[www.pronovost.qc.ca](http://www.pronovost.qc.ca)