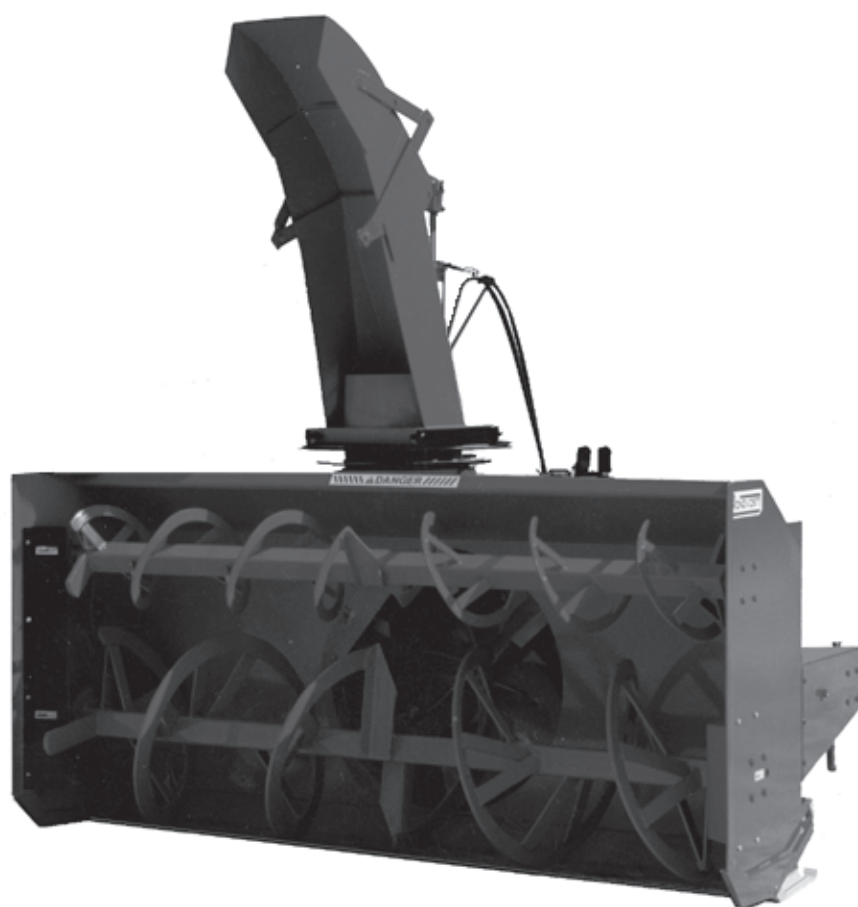




**MANUEL DE L'OPÉRATEUR  
& MANUEL DE PIÈCES**



***Souffleuses à neige***  
**Modèles**

**P-992 & P-992TRC**  
**P-980 & P-980TRC**  
**P-1040 & P-1040TRC**



Copyright © Les Machineries Pronovost Inc., 2002

Tous droits réservés.  
Imprimé au Canada.

---



---

# TABLE DES MATIÈRES

---

Section	Sujet	Page
<b>1</b>	<b>Introduction .....</b>	<b>5</b>
<b>2</b>	<b>Sécurité .....</b>	<b>6</b>
	Sécurité générale .....	6
	Sécurité à l'opération .....	6
	Sécurité à l'entretien .....	7
	Sécurité au transport .....	7
	Sécurité à l'entreposage .....	7
<b>3</b>	<b>Autocollants.....</b>	<b>8</b>
	Autocollants de sécurité.....	8
	Autocollants d'entretien .....	10
<b>4</b>	<b>Assemblage .....</b>	<b>11</b>
	Assemblage général .....	11
	Moteur sur le tambour rotatif.....	12
	Kit de rotation de chute hydraulique: Moteur.....	13
<b>5</b>	<b>Mise en marche .....</b>	<b>14</b>
	Mise en marche générale .....	14
<b>6</b>	<b>Entretien .....</b>	<b>15</b>
<b>7</b>	<b>Entreposage .....</b>	<b>16</b>
<b>8</b>	<b>Solutions de problèmes.....</b>	<b>17</b>
<b>9</b>	<b>Spécifications.....</b>	<b>19</b>
<b>10</b>	<b>Liste des pièces .....</b>	<b>20</b>
	Souffleuse P-992.....	20
	Souffleuse P-992TRC .....	23
	Souffleuse P-980 P-1040 .....	26
	Souffleuses P-980TRC P-1040TRC .....	29
	Chute semi-industrielle PSI-92104.....	33
	Chute industrielle PC-92104 .....	35
	Chute télescopique hydraulique PCTH-92104 .....	37
	Kit extra robuste .....	39
	Arbre de commande 9225.....	41
	Arbre de commande 9475.....	42
	Boîte d'engrenage 9307.....	43
	Réducteur de vitesse # 9575 .....	44
	Réducteur de vitesse # 9609 .....	45
	Réducteur de vitesse # 9621 .....	46
	Cylindre 25TR08 .....	47
	Cylindre 20G28 .....	48
	Moteur hydraulique MLH-250 & MLH-315 .....	49
<b>11</b>	<b>Tableau de serrage .....</b>	<b>50</b>
<b>12</b>	<b>Garantie .....</b>	<b>51</b>



---

---

# INTRODUCTION

---

1

## FÉLICITATIONS!

Nous vous remercions d'avoir choisi PRONOVOST. Nous sommes persuadés que notre produit vous fournira la qualité, la performance et la fiabilité qui ont établi notre renommée.

Ce manuel à été préparé à votre intention pour vous permettre de bien comprendre le fonctionnement de votre nouvelle souffleuse. Il contient plusieurs renseignements importants qui vous aideront à en obtenir un excellent rendement, pendant de nombreuses années.

Veillez donc lire ce manuel au complet avant d'utiliser votre souffleuse, et conservez-le pour références futures.

Avant de mettre la machine en opération, vous et toute autre personne ayant à opérer la souffleuse devez vous familiariser avec les recommandations de sécurité et d'opération. Lisez attentivement, soyez certain de comprendre et suivez ces recommandations.

Dans ce manuel, le côté droit et le côté gauche sont désignés tels qu'ils sont indiqués à la figure 1.

Si vous avez des questions ou si vous désirez plus d'informations concernant votre souffleuse, veuillez communiquer avec votre concessionnaire PRONOVOST.

Prenez **MAINTENANT** quelques instants pour inscrire le modèle, le numéro de série et la date d'achat de votre souffleuse dans l'espace prévu à cet effet. Lors de la commande de pièces, PRONOVOST

requiert ces informations afin de vous offrir un service rapide et efficace. Utilisez des pièces de rechange PRONOVOST lorsque le remplacement de celles-ci est nécessaire. Pour commander, adressez-vous à votre vendeur le plus près, fournissez-lui les renseignements inscrits ci-dessous et dites-lui de quelle façon l'envoi des pièces doit être fait.

Le modèle et le numéro de série sont inscrits sur la plaque montrée à la figure 1.



Figure 1

MODÈLE: \_\_\_\_\_ ✍

NO. DE SÉRIE: \_\_\_\_\_ ✍

DATE D'ACHAT: \_\_\_\_\_ ✍

---

# SÉCURITÉ

---

## SÉCURITÉ GÉNÉRALE

### LORSQUE VOUS VOYEZ CE SYMBOLE

2



**ATTENTION!**

### SOYEZ VIGILANT VOTRE SÉCURITÉ EST IMPLIQUÉE

Ce symbole, «ALERTE À LA SÉCURITÉ» est utilisé dans ce manuel et sur les étiquettes de sécurité de la souffleuse. Il vous prévient de la possibilité de blessure. Prenez le temps de lire et comprendre les mesures de sécurité avant d'opérer la souffleuse.

- 1) L'opération consciencieuse est la meilleure assurance contre un accident. Lisez ce manuel attentivement avant d'opérer la souffleuse et respectez les recommandations qui y sont faites. C'est une obligation pour le propriétaire de s'assurer que toute personne devant opérer la souffleuse a lu ce manuel avant l'opération.
- 2) Sachez comment opérer tous les contrôles, arrêter la souffleuse et désengager les contrôles rapidement.
- 3) Ne jamais laisser un enfant opérer la souffleuse, ou laisser l'équipement sans surveillance près d'un enfant.
- 4) En aucun cas vous ne devez modifier la souffleuse. Toute modification non autorisée peut en altérer l'efficacité et/ou la sécurité et annulera automatiquement la garantie.
- 5) Ne jamais opérer la souffleuse si celle-ci est endommagée ou défectueuse de quelque manière que ce soit. Faites effectuer les réparations nécessaires avant l'utilisation.
- 6) Assurez-vous que tous les boulons sont en place et serrés adéquatement. Reférez-vous au tableau de serrage de la page 50.

- 7) Evitez de porter des vêtements amples, encombrants ou déchirés lorsque vous êtes près de la souffleuse. Ces derniers pourraient se prendre dans des pièces mobiles ou des contrôles et provoquer un accident. Portez des vêtements et accessoires appropriés et sécuritaires.
- 8) Une exposition prolongée au bruit peut abîmer l'ouïe et causer la surdité. Afin de vous protéger contre ces bruits inconfortables, portez des appareils tels que: cache-oreilles ou bouchons.
- 9) Les liquides hydrauliques sous pression peuvent pénétrer la peau. N' utilisez pas vos mains pour localiser une fuite d'huile.
- 10) Avant la saison d'hiver, inspectez minutieusement l'espace où la souffleuse sera utilisée et enlevez tous les objets qui s'y trouvent et qui pourraient nuire au bon fonctionnement de l'équipement ou qui pourraient provoquer un accident.
- 11) Ne jamais opérer la souffleuse sans une bonne visibilité et un bon éclairage.

## SÉCURITÉ À L'OPÉRATION

- 1) Soyez certain que l'espace autour de l'équipement est dégagé et qu'il n'y a personne de près lorsque la souffleuse est en opération.
- 2) Ne pas opérer et laisser fonctionner le moteur dans un endroit non ventilé.
- 3) Ne jamais faire d'ajustement, de nettoyage, de déblocage, de graissage ou autre intervention sur la machine et ses composantes lorsque le moteur est en marche. Le moteur doit être arrêté et l'arbre de commande désengagé. De préférence, la clef d'ignition doit être enlevée pour éviter tout démarrage accidentel.
- 4) Ne pas opérer l'équipement sans porter des vêtements d'hiver adéquats lorsque vous êtes exposé au vent et à la neige.
- 5) Ajustez les patins de la souffleuse afin que le couteau au sol soit suffisamment haut pour éviter le gravier et les débris de surface, spécialement lorsque le sol n'est pas encore gelé ou lorsque le terrain est cahoteux.
- 6) Soyez certain que l'arbre de commande est attaché correctement avant l'opération.

---

---

## **SÉCURITÉ (suite)**

---

- 7) Avant la mise en marche de la souffleuse, assurez-vous de retirer toute glace qui pourrait s'être accumulée dans la vis sans fin et dans le rotor.
- 8) Débrayer l'arbre de commande et mettre au point mort avant de démarrer le moteur du tracteur.
- 9) Garder les mains, pieds, et vêtements loin des parties mobiles de la souffleuse. Ne vous tenez jamais près des ouvertures de déchargement.
- 10) Avant de débloquent la chute, désengager l'arbre de commande, arrêter le moteur et neutralisez toutes tensions hydrauliques.
- 11) Ne pas tenter de dégager des pentes abruptes. Soyez très prudent en changeant de direction dans les pentes.
- 12) Ne jamais opérer la souffleuse sans que les gardes et autres appareils protecteurs soient en place.
- 13) Ne jamais opérer la souffleuse près des bâtiments, des automobiles, des fenêtres, etc. sans un ajustement approprié de l'angle et de la direction de déchargement de la neige.
- 14) Ne pas diriger la décharge vers des personnes ou des animaux. Des blessures sérieuses pourraient être causées en cas d'éjection d'objets.
- 15) Ne jamais opérer la machine à grande vitesse sur une surface glissante.
- 16) Agissez avec prudence en reculant, assurez-vous d'une bonne visibilité en tout temps.
- 17) Soyez toujours vigilant pour qu'aucun objet n'entre dans la souffleuse lorsque celle-ci est en marche.
- 18) Si la souffleuse commence à vibrer de façon anormale, désengagez immédiatement l'arbre de commande, arrêtez le moteur et vérifiez la cause de la vibration. La vibration excessive est généralement un signe de problème.
- 19) À l'arrêt des opérations, désengagez l'arbre de commande, abaissez la souffleuse, mettre au point mort, mettre le frein de stationnement, arrêtez le moteur, et retirez la clé.

### **SÉCURITÉ À L'ENTRETIEN**

- 1) Effectuer l'entretien de la souffleuse selon les recommandations d'entretien contenues dans ce manuel.
- 2) Arrêtez le moteur et neutralisez toutes tensions hydrauliques avant d'effectuer l'entretien, toute réparation ou inspection.
- 3) Ne jamais travailler sous une souffleuse supportée par le système hydraulique du tracteur, celle-ci doit être complètement supportée par des blocs de bois ou autre.

**2**

### **SÉCURITÉ AU TRANSPORT**

- 1) Pour le transport de la souffleuse sur la route, utilisez des lumières de sécurité et vérifiez les règlements locaux.
- 2) Soyez vigilant en ce qui concerne la circulation routière. Ne jamais transporter de passager.
- 3) Désengager la prise de force du tracteur lors du transport d'une zone de travail à une autre.
- 4) Il est recommandé de verrouiller les pédales de frein gauche et droite ensembles afin qu'elles soient actionnées simultanément.
- 5) La vitesse recommandée sur la route est la vitesse qui permet un contrôle constant de la direction et/ou du freinage.
- 6) Agissez avec prudence en reculant, assurez-vous d'une bonne visibilité en tout temps.

### **SÉCURITÉ À L'ENTREPOSAGE**

- 1) Supporter la souffleuse de façon à éviter tout renversement accidentel.
- 2) Ne permettez pas aux enfants de jouer à l'endroit où la souffleuse est entreposée.

# AUTOCOLLANTS

## LES AUTOCOLLANTS DE SÉCURITÉ

Les autocollants de sécurité vous indiquent les endroits où vous devez porter une attention particulière à votre sécurité. Lisez attentivement chacun d'eux et repérez l'endroit où ils sont situés sur la souffleuse. Si toutefois il arrivait qu'un autocollant de sécurité soit endommagé, enlevé ou illisible, un nouvel autocollant doit être apposé. Chaque autocollant est montré, identifié par une lettre et un numéro de pièce. Les photos qui suivent montrent l'endroit où chacun doit être apposé.

3

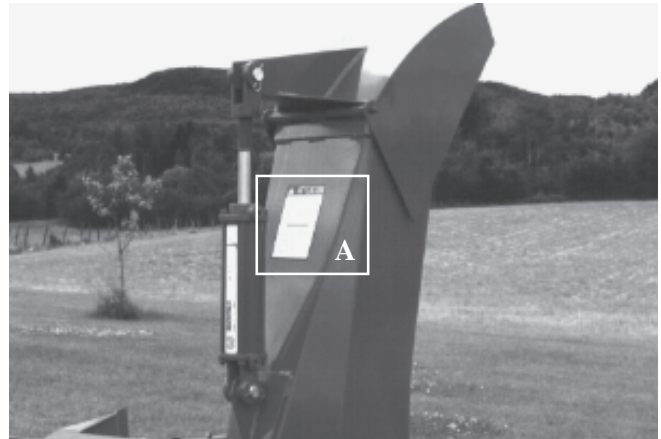


Figure 3

## ! ATTENTION

- 1- FOR SAFE OPERATION, FOLLOW OPERATING INSTRUCTIONS IN OPERATOR'S MANUAL.
- 2- KEEP HANDS, FEET AND CLOTHINGS AWAY FROM POWER DRIVEN PARTS.
- 3- STOP ENGINE BEFORE LEAVING THE EQUIPMENT.
- 4- MACHINE HAS TO BE COMPLETELY STOPPED BEFORE STARTING TO ADJUST OR LUBRICATE.
- 5- KEEP PEOPLE AND PETS AT SAFE DISTANCE FROM MACHINE.
- 6- KEEP ALL GUARDS AND SHIELDS IN PLACE.

---

- 1- POUR UN FONCTIONNEMENT SÉCURITAIRE SUIVRE LES INSTRUCTIONS DANS LE MANUEL D'OPÉRATION.
- 2- GARDER LES MAINS, PIEDS ET VÊTEMENTS ÉLOIGNÉS DES ÉLÉMENTS MOBILES OU ROTATIFS.
- 3- AVANT DE QUITTER LA MACHINE ARRÊTER LE MOTEUR.
- 4- ARRÊTER COMPLÈTEMENT LA MACHINE POUR EFFECTUER L'ENTRETIEN ET L'AJUSTEMENT.
- 5- GARDER LES GENS ET LES ANIMAUX À UNE DISTANCE SÉCURITAIRE.
- 6- GARDER TOUS LES ÉCRANS PROTECTEUR EN PLACE.

PA 93-01

Figure 2  
Autocollant A

Pièce no.: A102

## ! DANGER

TO AVOID SERIOUS INJURIES, KEEP CLEAR OF EQUIPMENT WHILE IN OPERATION.

---

POUR ÉVITER DES BLESSURES GRAVES SE TENIR LOIN DE CET ÉQUIPEMENT LORSQU'IL EST EN MARCHÉ.

PD 93-03

Figure 4

Autocollant B

Pièce no.: A101



Figure 5



## AUTOCOLLANTS (suite)

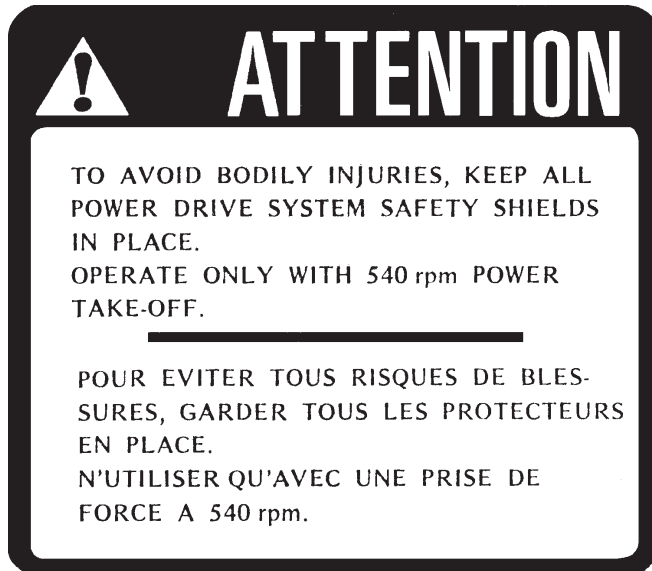


Figure 6  
Autocollant C

Pièce no.: A107



Figure 7  
Autocollant D

Pièce no.: A103

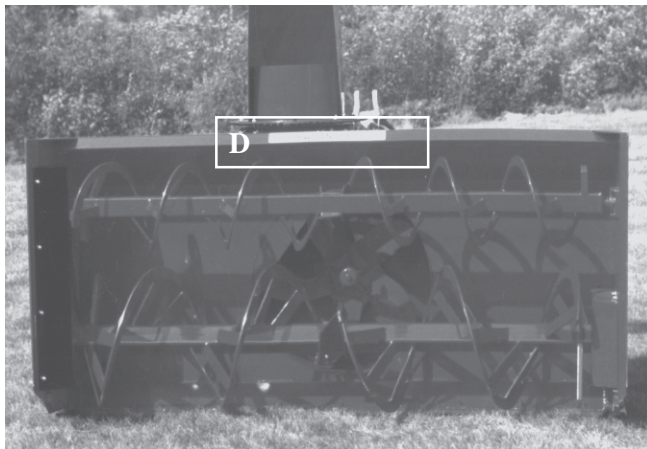


Figure 8

L'autocollant montré dans la colonne de droite est placé directement sur l'arbre de commande. Il n'est pas visible lorsque l'enveloppe protectrice est en place. Il ne doit jamais être visible lorsque vous utilisez la souffleuse.



Figure 9  
Autocollant E

Pièce no.: A108

3

## AUTOCOLLANTS (suite)

3



Figure 10  
Autocollant F

Pièce no.: A 109

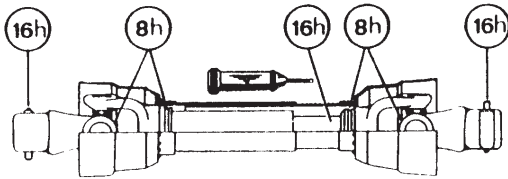


Figure 11

## AUTOCOLLANTS D'ENTRETIEN

Les autocollants d'entretien vous aident à repérer les endroits où vous devez huiler et graisser. Reférez-vous à la section "Entretien" pour plus de détails.

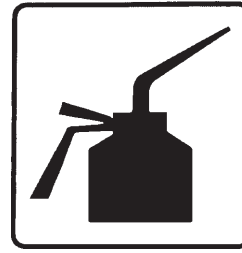


Figure 12

Pièce no.: A 105



Figure 13

Pièce no.: A 106



Figure 14  
Autocollant G

Pièce no.: A104

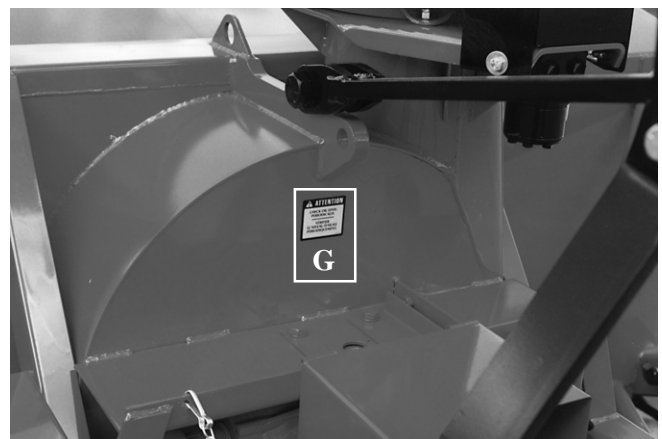
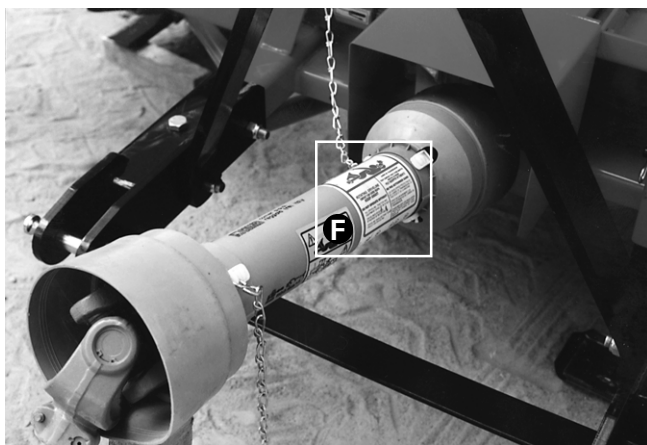


Figure 15

# ASSEMBLAGE



Figure 16

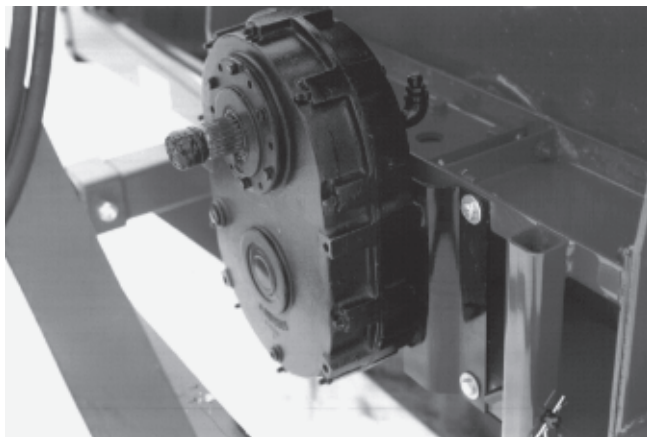


Figure 17



Figure 18

## ASSEMBLAGE GÉNÉRAL

- 1) La souffleuse vous est livrée partiellement assemblée.
- 2) Assemblez le 3-points selon le modèle de votre souffleuse (voir section 10 pour le détail des pièces). Notez qu'il y a plusieurs trous d'ajustement possibles. Utilisez celui qui convient le mieux selon le tracteur que vous employez (Fig. 16).
- 3) Si votre souffleuse est équipée du réducteur de 1000/540 tours par minute optionnel, fixez-le sur la boîte d'engrenage à l'aide des braquettes fournies dans l'ensemble (Fig. 17). Avec le réducteur 1000/540 rpm, vous devez utiliser l'arbre de commande # 9569 et un boulon de cisaillement M10 x 60 mm.
- 4) Installez l'arbre de commande # 9225-EG sur la boîte d'engrenage (ou l'arbre de commande # 9569 sur le réducteur de RPM). Vous devez relier le côté du boulon de cisaillement de l'arbre de commande à la souffleuse et l'autre côté sera relié à la prise de force du tracteur. Fixez ensuite la chaîne de sécurité empêchant le protecteur de tourner (Fig. 18). **ATTENTION:** L'arbre de commande ne doit en aucun cas être soumis à une pression de refoulement lorsque la souffleuse est installée sur le tracteur et il devra toujours y avoir un engagement d'au moins 6" d'une section sur l'autre. Au besoin, réajustez la position du 3-points.
- 5) Si votre souffleuse est munie d'un tambour rotatif, faire l'installation du moteur hydraulique sur celui-ci. Reférez vous à la page 12 pour les instructions d'installation.
- 6) Reférez-vous à la page 13 pour l'installation du kit de rotation de chute.

4

---

## ASSEMBLAGE (suite)

---

4

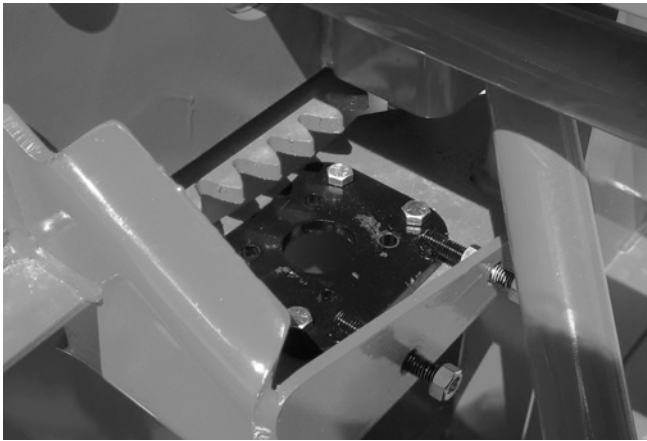


Figure 19

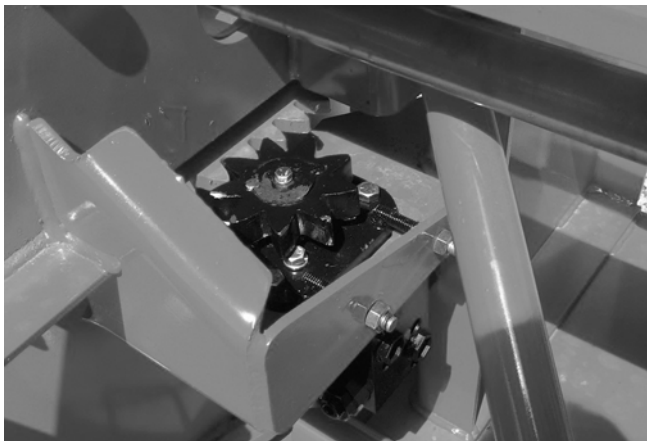


Figure 20

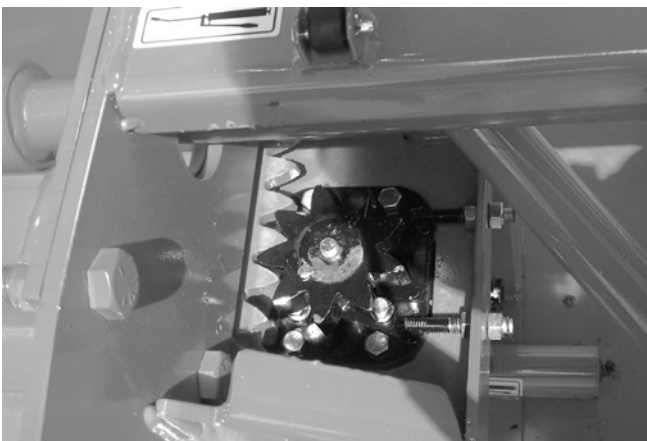


Figure 21

### **MOTEUR SUR LE TAMBOUR ROTATIF**

- 1) Basculer la souffleuse de façon à ce que la vis sans fin soit face au sol et ouvrir le protecteur de l'arbre de commande.
- 2) Installer le support ajustable du moteur en serrant légèrement les boulons (Fig. 19).
- 3) Boulonner le moteur en place en dirigeant les sorties d'huile vers le côté et installer la roue à dents (Fig. 20).
- 4) À l'aide des tendeurs, ajuster la distance entre les dents des engrenages afin qu'elles soient le plus près possible mais sans qu'il y ait de pression de l'une sur l'autre (Fig. 21).
- 5) Serrer les boulons du support.
- 6) Il est important d'utiliser la valve d'amortissement ajustée en usine à 1600 lb/po<sup>2</sup> maximum.
- 7) Refermer le protecteur (Fig. 22).

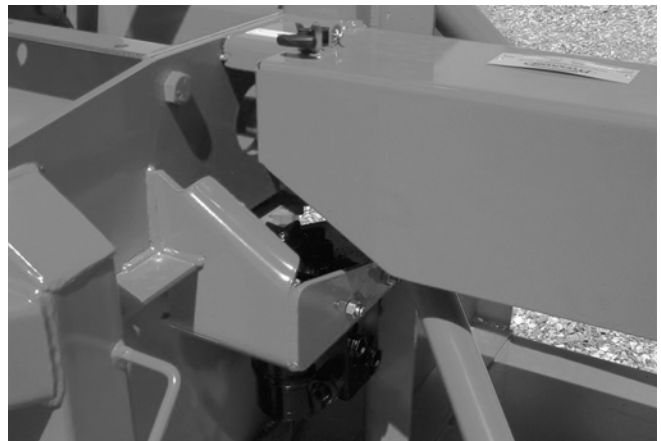


Figure 22

## ASSEMBLAGE (suite)

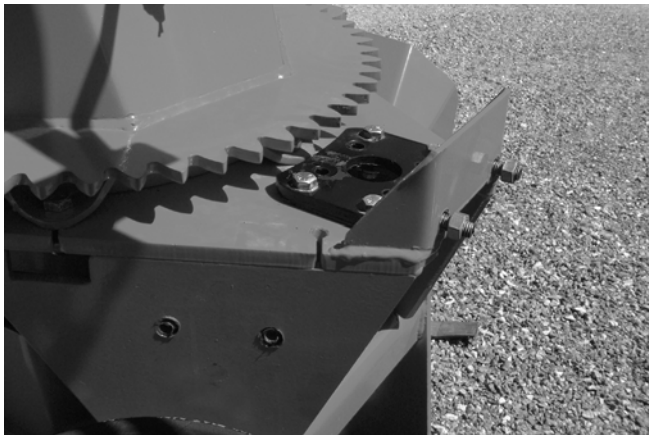


Figure 23

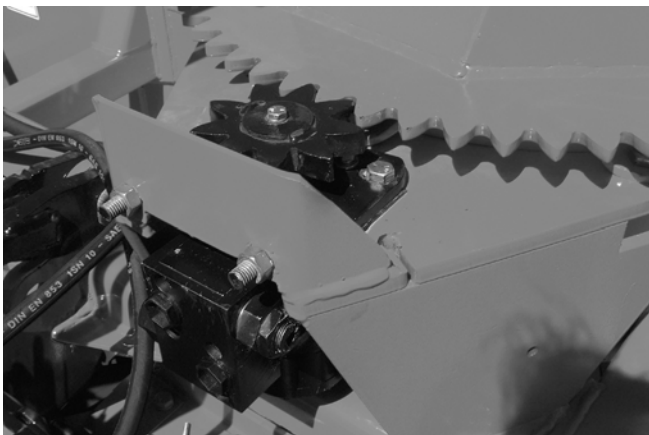


Figure 24

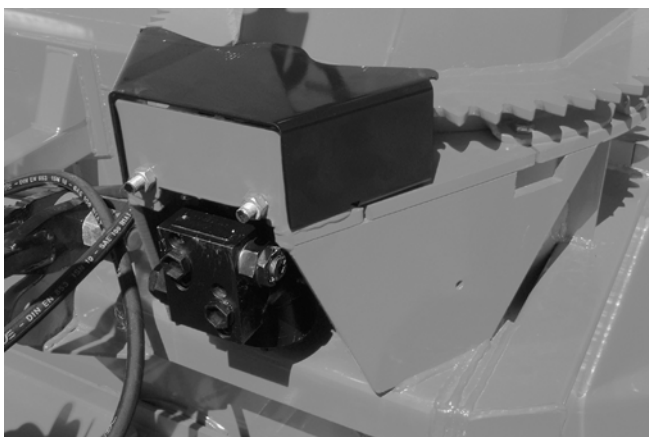


Figure 25

### **KIT DE CHUTE HYDRAULIQUE** Moteur

- 1) Installer le profilé de UHMW et mettre la chute à sa place, ajuster et fixer l'angle de retenue de la chute à l'aide des boulons.
- 2) Installer le support ajustable du moteur; mettre les espaceurs requis entre le support et la base de chute (voir p. 33 à 38 selon le modèle de chute). Ne serrez pas les boulons immédiatement, ils seront serrés lors de l'ajustement final du moteur (Fig. 23).
- 3) Installer le moteur et la roue d'engrenage à 9 dents. La roue d'engrenage à 9 dents est légèrement plus épaisse que l'autre. La placer de façon à ce que l'excédent d'épaisseur soit réparti également au-dessus et au-dessous de la roue d'engrenage à 55 dents (Fig. 24).
- 4) À l'aide des tendeurs, ajuster la distance entre les dents des engrenages afin qu'elles soient le plus près possible mais sans qu'il y ait de pression l'une sur l'autre. Serrer les boulons du support.
- 5) Boulonner le garde à sa place. Il est important d'utiliser la valve d'amortissement ajustée en usine à 1600 lb/po<sup>2</sup> maximum (Fig. 25).
- 6) Si un cylindre hydraulique contrôle le capuchon de la chute, utiliser un cylindre 25TR08.
- 7) Utiliser le support de boyaux no. TSB-74104 vendu en option (Fig. 26).

4



Figure 26

---

# MISE EN MARCHE

---

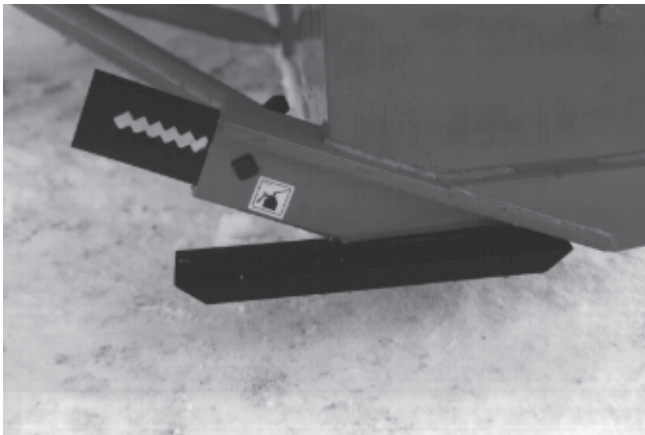


Figure 27

5

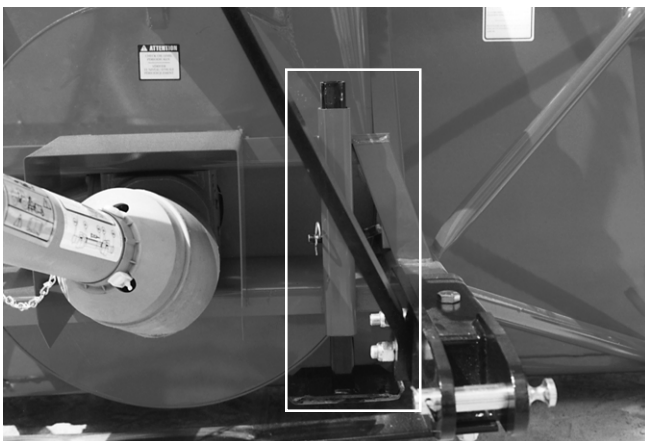


Figure 28



Figure 29

## MISE EN MARCHE GÉNÉRALE

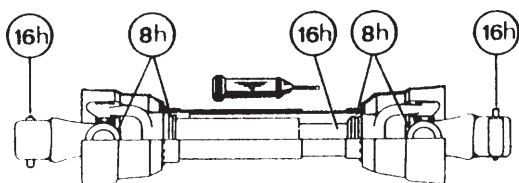
- 1) Vérifiez le niveau d'huile dans la boîte d'engrenage. Utilisez de l'huile pour engrenage S.A.E. W90.
- 2) Lubrifier tous les graisseurs avec une graisse tout usage de bonne qualité.
- 3) Vérifier l'ajustement du tendeur de chaîne. Le ressort qui maintient la tension doit être comprimé afin d'être d'une longueur variant entre 2 3/4" et 3 1/2".
- 4) Vérifiez que tous les boulons soient serrés adéquatement. Reférez vous au tableau de serrage de la page 50.
- 5) Faire l'ajustement des patins ajustables selon les conditions du terrain où vous utilisez la souffleuse (Fig. 27).
- 6) Après avoir installé la souffleuse sur le tracteur, relever la béquille de soutien (Fig. 28).
- 7) Assurez-vous d'utiliser votre souffleuse avec une prise de force à 540 RPM ou avec une prise de force à 1000 RPM si votre souffleuse est équipée d'un réducteur de 1000 @ 540 tours / minute.
- 8) Vérifiez l'ajustement du rotor. Le bout des palettes doit passer à environ 1/8" @ 3/16" du tour du tambour, du côté de la décharge de la neige. Au besoin, ajuster cette distance à l'aide du tendeur (Fig. 29).

---

## ENTRETIEN

---

- 1) Essuyer les graisseurs avec un linge propre avant d'effectuer le graissage, afin d'éviter d'injecter de la saleté ou du sable.
- 2) Réparer ou remplacer les graisseurs brisés.
- 3) Lubrifier tous les graisseurs à toutes les dix heures d'opération.
- 4) Huiler la chaîne à rouleaux à toutes les huit heures d'opération.
- 5) Lubrifier l'arbre de commande tel qu'indiqué ci-dessous:



Démonter les deux tubes pour bien graisser.  
Utiliser une graisse qui ne gèle pas.

- 6) Vérifier le niveau d'huile dans la boîte d'engrenage une fois par mois. Ajuster le niveau à la hauteur du bouchon de vérification.
- 7) Vérifier la tension sur la chaîne d'entraînement de la vis sans fin à toutes les 25 heures d'opération et réajuster au besoin.
- 8) Vérifier le serrage des collets des roulements à billes à toutes les 50 heures et les resserrer au besoin.
- 9) Vidanger l'huile de la boîte d'engrenage une fois par année. Utiliser de l'huile à engrenage S.A.E. W90 répondant à la norme de service API, classification GL-5.
- 10) Vérifier le serrage de tous les écrous une fois par année. Au besoin, les reserrer selon le tableau de serrage de la page 50.
- 11) Les couteaux standards sont réversibles. Les retourner lorsqu'ils sont usés.
- 12) Toujours utiliser des boulons de cisaillement grade 5.

---

---

## ***ENTREPOSAGE***

---

- 1) Remiser la souffleuse dans un endroit frais et sec.
- 2) Déposer la souffleuse sur des blocs de bois.
- 3) Placer tous les cylindres en position fermée. Ceci assurera une meilleure protection des tiges de cylindres contre les intempéries.
- 4) Nettoyer la souffleuse.
- 5) Vérifier les pièces de la souffleuse. Réparer ou remplacer les pièces usées, tordues ou abimées.
- 6) Faire les retouches de peinture nécessaires pour éviter la rouille.
- 7) Lubrifier la souffleuse avant l'entreposage.



# SOLUTIONS DE PROBLÈMES

## ARBRE DE COMMANDEMENT

PROBLÈME	CAUSES PROBABLES	CORRECTIFS
- Usure prématurée des joints universels et/ou capuchons des joints universels bleus.	<ul style="list-style-type: none"> <li>- Lubrification insuffisante.</li> <li>- Angle de travail excessif.</li> <li>- Lubrifiant de mauvaise qualité.</li> </ul>	<ul style="list-style-type: none"> <li>- Suivre soigneusement les instructions de graissage.</li> <li>- Remplacer les joints universels défectueux.</li> <li>- Assurez vous que la caisse de la souffleuse est perpendiculaire au sol et si possible, réajustez le 3-points de façon à éloigner la souffleuse du tracteur.</li> <li>- Utiliser un lubrifiant de meilleure qualité.</li> </ul>
- Grippage ou usure rapide des tubes télescopiques.	<ul style="list-style-type: none"> <li>- Coulisement sous charge trop fréquent.</li> <li>- Engagement des tubes trop court: le minimum est de 6".</li> <li>- Lubrification insuffisante.</li> <li>- Contaminants (sable, etc.).</li> </ul>	<ul style="list-style-type: none"> <li>- Si possible, évitez de soulever la souffleuse lorsqu'elle est en travail.</li> <li>- Réajuster le 3-points de façon à rapprocher la souffleuse du tracteur.</li> <li>- Suivre soigneusement les instructions de graissage.</li> <li>- Remplacer les tubes défectueux.</li> </ul>
- Barrure de fourche bloquée ou endommagée.	<ul style="list-style-type: none"> <li>- Barrure et/ou chambre sale contaminés par sable , glace, etc. (entretien négligé).</li> <li>- Arbre de transmission trop long faisant subir une pression à la barrure lors du refoulement.</li> </ul>	<ul style="list-style-type: none"> <li>- Nettoyer et graisser.</li> <li>- Réajuster le 3-points de façon à éloigner la souffleuse du tracteur ou couper les tubes.</li> </ul>
- Usure rapide des anneaux de retenue en nylon.	<ul style="list-style-type: none"> <li>- Lubrification insuffisante.</li> <li>- Mauvais montage de la chaîne.</li> <li>- Contact du protecteur avec une partie de la machine.</li> </ul>	<ul style="list-style-type: none"> <li>- Suivre les instructions de lubrification.</li> <li>- Fixer la chaîne en vérifiant que lors des manoeuvres, il n'y ait pas d'interférence entre le protecteur et une partie de la machine.</li> <li>- Remplacer les anneaux de retenue usés.</li> </ul>
- Tube du protecteur endommagé (déformé et/ou coupé).	<ul style="list-style-type: none"> <li>- Tube en contact avec une partie de la machine.</li> </ul>	<ul style="list-style-type: none"> <li>- Eliminer toute interférence entre les tubes et toute partie de la machine et/ou du tracteur.</li> <li>- Remplacer les tubes endommagés.</li> </ul>

## **SOLUTIONS DE PROBLÈMES (suite)**

### **SOUFFLEUSE**

<b>PROBLÈME</b>	<b>CAUSES PROBABLES</b>	<b>CORRECTIFS</b>
- La neige n'est pas projetée aussi loin qu'elle l'est normalement.	- La révolution du tracteur est trop basse. - L'espacement entre le bout des palettes du rotor et le tour du tambour rotatif est trop large du côté de la décharge de la souffleuse. - Puissance du tracteur trop faible.	- Faire tourner l'arbre de la prise de force à 540 RPM minimum. - Ajuster le bout des palettes du rotor à 1/8" @ 3/16" du tour du tambour du côté de la décharge de la souffleuse. - Reculer plus lentement.
- La décharge de la souffleuse se bloque fréquemment.	- La révolution du tracteur est trop basse. - La révolution du tracteur est diminuée alors qu'il y a encore de la neige dans la souffleuse. - L'embrayage de l'arbre de commande glisse. - Conditions de neige mouillée.	- Faire tourner l'arbre de la prise de force à 540 RPM minimum. - Prendre soin de laisser la souffleuse se vider complètement avant de diminuer la vitesse de révolution, surtout si le régime du moteur est contrôlé au pied. - Faites réparer l'embrayage de l'arbre de commande. - Reculer plus lentement.
- Le rotor ne tourne pas.	- Boulon de cisaillement de l'arbre de commande rompu.	- Remplacer le boulon de cisaillement.
- La vis sans fin ne tourne pas.	- Boulon de cisaillement de l'arbre de commande rompu. - Boulon de cisaillement de l'arbre de commande de la vis sans fin rompu. - Chaîne d'entraînement cassée.	- Remplacer le boulon de cisaillement. - Remplacer le boulon de cisaillement. - Réparer ou remplacer la chaîne d'entraînement.
- Le tambour rotatif ne tourne pas.	- Accumulation de glace. - Boyau hydraulique mal raccordé.	- Enlever la glace. - Vérifier les raccordements du système hydraulique.
- Le tambour rotatif ne tient pas en position centrale lorsque l'on éjecte la neige par la chute.	- Pression de la valve d'amortissement insuffisante. - Tension du ressort de la goupille de verrouillage insuffisante.	- Augmenter la pression sur la valve d'amortissement jusqu'à 1800 psi. - Augmenter la tension du ressort.
- La chute ne tourne pas.	- Accumulation de glace. - Boyau hydraulique mal raccordé.	- Enlever la glace. - Vérifier les raccordements du système hydraulique.

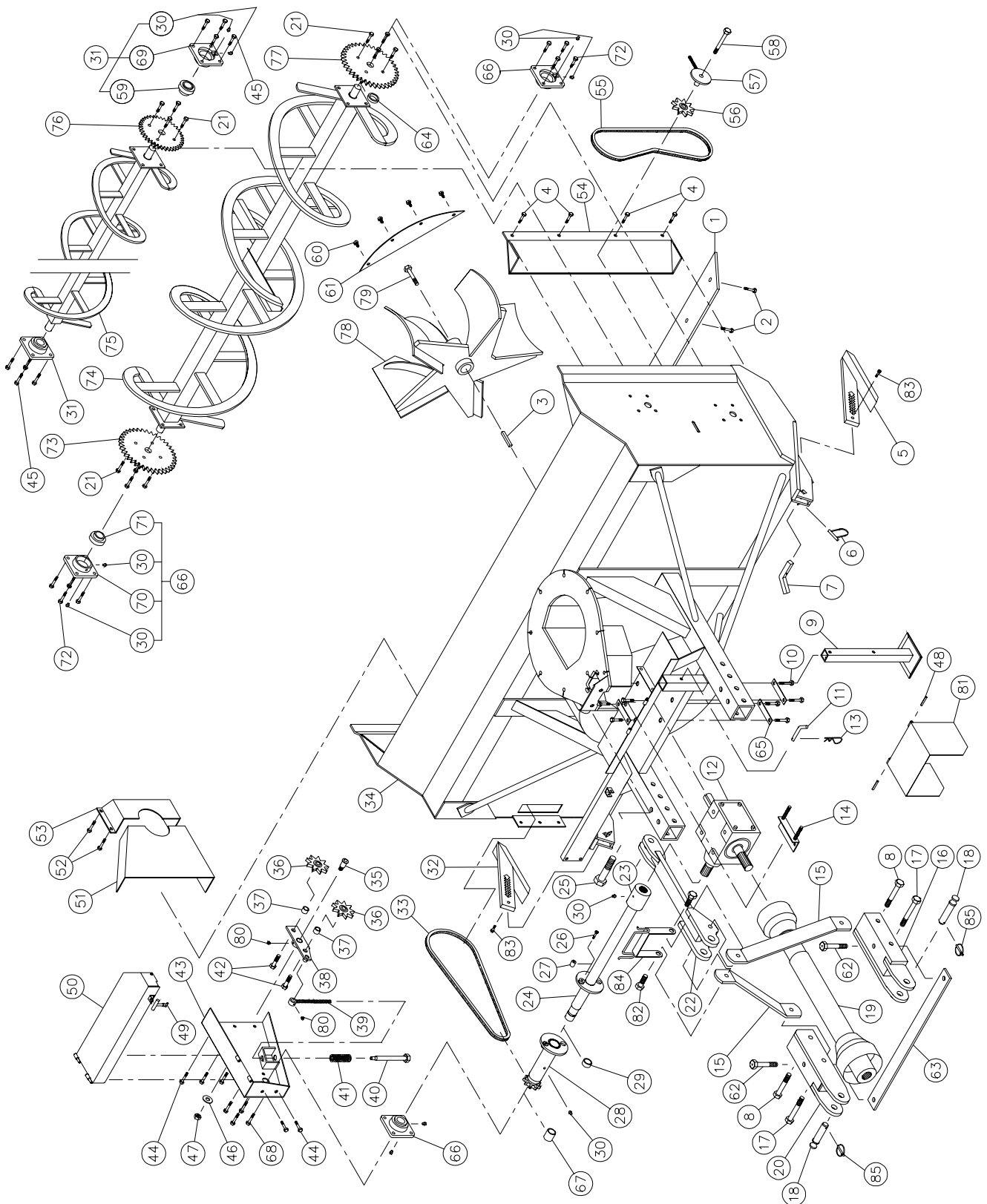
# SPÉCIFICATIONS

Modèle de la souffleuse		P-992	P-992 TRC	P-980	P-980 TRC	P-1040	P-1040 TRC
Puissance recommandée (CV) min - max		75-125	75-125	100-150	100-150	100-150	100-150
Largeur de coupe	(pouces)	92"	92"	98"	98"	104"	104"
	(centimètres)	234	234	249	249	264	264
Hauteur de coupe	(pouces)	44"	44"	48"	48"	48"	48"
	(centimètres)	112	112	122	122	122	122
Diamètre du rotor	(pouces)	30"	30"	34"	34"	34"	34"
	(centimètres)	76	76	86	86	86	86
Profondeur du tambour	(pouces)	15"	15"	15"	15"	15"	15"
	(centimètres)	38.1	38.1	38.1	38.1	38.1	38.1
Nombre de palettes du rotor		5	5	6	6	6	6
Diamètre de l'arbre du rotor	(pouces)	2"	2"	2"	2"	2"	2"
	(centimètres)	5.08	5.08	5.08	5.08	5.08	5.08
Hauteur - Centre du rotor	(pouces)	19½"	19½"	21½"	21½"	21½"	21½"
	(centimètres)	49.5	49.5	54.6	54.6	54.6	54.6
RPM du rotor		540	540	540	540	540	540
Nombre de vis sans fin (standard)		1	1	1	1	1	1
Diamètre de la vis sans fin principale	(pouces)	23"	23"	26"	26"	26"	26"
	(centimètres)	58	58	66	66	66	66
Vis sans fin supérieure 13" (33 cm) diamètre		Opt.	Opt.	Opt.	Opt.	Opt.	Opt.
Chaîne - vis sans fin principale		80	80	100	100	100	100
Boîte d'engrenage avec bain d'huile		Std.	Std.	Std.	Std.	Std.	Std.
Système de rotation de la chute Hydraulique M (moteur)		Std.	Std.	Std.	Std.	Std.	Std.
Nombre de boulons de cisaillement		2	2	2	2	2	2
Catégorie d'attache		2	2	2	2	2	2
Rotor balancé		Std.	Std.	Std.	Std.	Std.	Std.
Vis sans fin balancée		Std.	Std.	Std.	Std.	Std.	Std.
Système de rotation du tambour	pour cylindre hydraulique	-	-	-	-	-	-
	pour moteur hydraulique	-	Std.	-	Std.	-	Std.
Réducteur 1000 @ 540 tours / minute		Opt.	Opt.	Opt.	Opt.	Opt.	Opt.
Couteaux	Acier standard non réversibles	-	-	-	-	-	-
	Acier standard réversibles	Std.	Std.	Std.	Std.	Std.	Std.
	Acier au carbone 3/8" x 2½"	-	-	-	-	-	-
	Acier au carbone 1/2" x 4"	Opt.	Opt.	Opt.	Opt.	Opt.	Opt.
Patins ajustables	Acier au carbone 1/2" x 6"	Opt.	Opt.	Opt.	Opt.	Opt.	Opt.
	Acier standard	Std.	Std.	Std.	Std.	Std.	Std.
Vis sans fin principale pleine (industrielle)		Opt.	Opt.	Opt.	Opt.	Opt.	Opt.
Chute semi-industrielle		Opt.	Opt.	Opt.	Opt.	Opt.	Opt.
Chute industrielle		Opt.	Opt.	Opt.	Opt.	Opt.	Opt.
Chute télescopique hydraulique		Opt.	Opt.	Opt.	Opt.	Opt.	Opt.
Rallonge de chute 24" (61 cm) ou 48" (122 cm)		Opt.	Opt.	Opt.	Opt.	Opt.	Opt.
Défecteur manuel ou hydraulique		Disp.	Disp.	Disp.	Disp.	Disp.	Disp.
Roulement / cage en fonte ductile		Std.	Std.	Std.	Std.	Std.	Std.
Couteaux latéraux		Opt.	Opt.	Opt.	Opt.	Opt.	Opt.
Arbre de commande (standard)		No. 8	No. 8	No. 8	No. 8	No. 8	No. 8
Arbre de commande (optionnel)		No. 9	No. 9	No.9	No. 9	No. 9	No. 9
Poids approximatif	(livres)	1970	2135	2038	2250	2058	2270
	(kilos)	895	970	926	1023	935	1032

La conception et les spécifications peuvent être modifiées sans préavis.

# SOUFFLEUSE P-992

170-02565



## SOUFFLEUSE P-992 (suite)

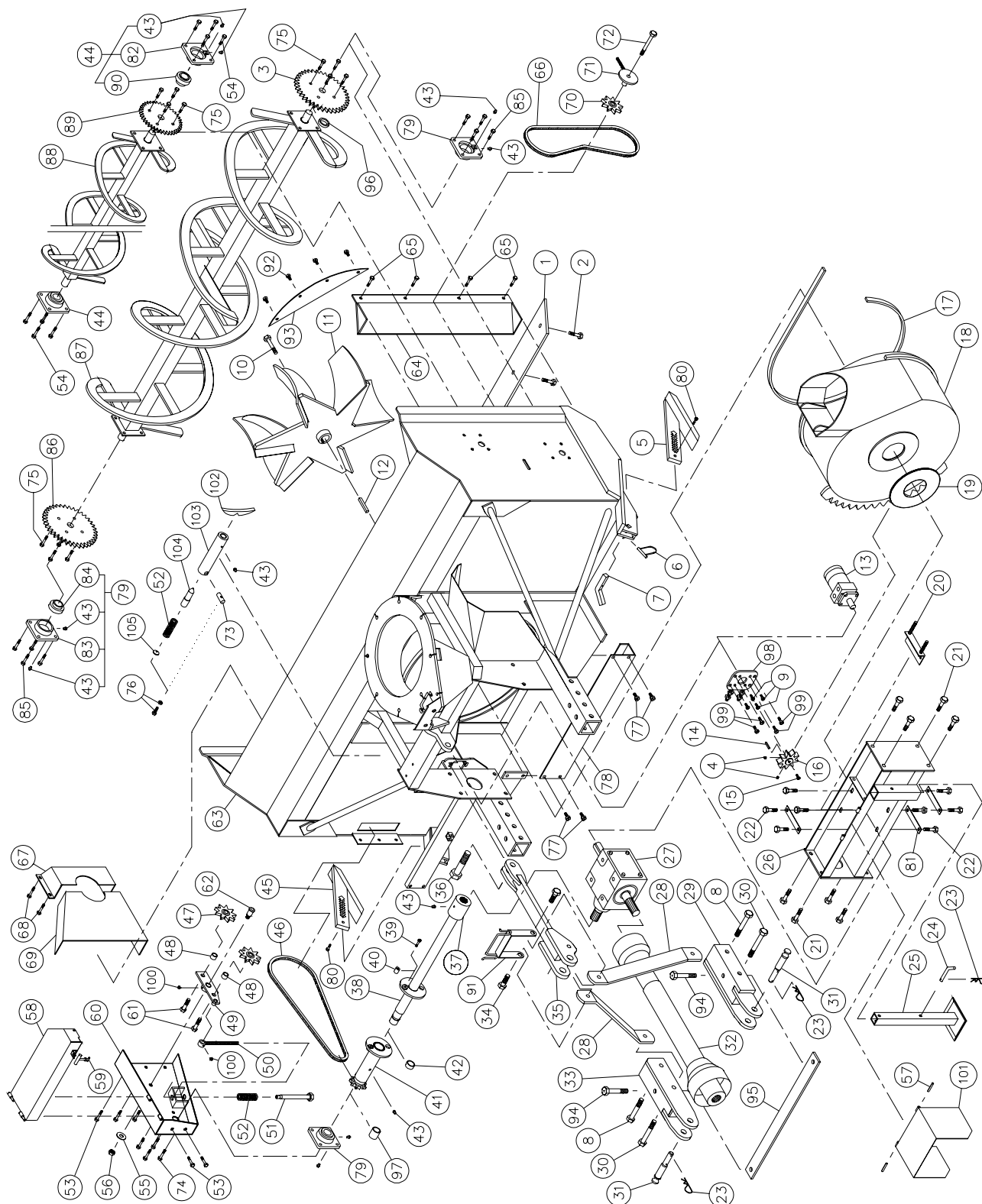
RÉF.	# DE PIÈCE	DESCRIPTION	QTE
1	140-00811	Couteau réversible 3/8" x 4" x 84 1/2" lg .....	1
2	319-38325	Boulon à charrue 7/16" NC x 1 3/4" lg + écrou & rondelle de blocage .....	9
3	9285	Clé 1/2" x 1/2" x 4" lg .....	1
4	301-38280	4 Boulon 7/16" NC x 1 1/4" lg + 4 écrous à blocage de nylon .....	opt.
5	110-04531	Patin droit .....	1
6	8112	Goupille de verrouillage 1/4" .....	2
7	140-03361	Cran d'arrêt pour patin .....	2
8	302-46580	Boulon 3/4" NF x 6" lg + écrou à blocage de nylon .....	2
9	9462	Béquille .....	1
10	300-44280	Boulon 5/8" NC x 1 1/4" lg + rondelle de blocage .....	8
11	8220	Goupille de la béquille .....	1
12	9307	Boîte d'engrenage T-279 .....	1
13	Std.	Agrafe pour goupille d'attelage 5/32" .....	1
14	9428	Plaque d'ajustement de la boîte d'engrenage + 4 écrous 1/2" NC .....	1
15	140-05492	Barre de côté du 3-points .....	2
16	110-15214	Attache inférieure droite .....	1
17	302-46610	Boulon 3/4" NF x 6 1/2" lg + écrou à blocage de nylon .....	2
18	9269	Goupille catégorie 2 .....	2
19	9225-EG	Arbre de la prise de force T80 .....	1
19	9475	Arbre de la prise de force T90 .....	opt.
20	110-15213	Attache inférieure gauche .....	1
21	301-38310	Boulon 7/16" NC x 1 1/2" lg + écrou à blocage deux sens .....	12
22	110-15421	Attache supérieure .....	1
23	6467	Bague 1 3/4" - 20 cannelures (soudée) .....	1
24	110-18251	Arbre de commandement 34 1/8" lg hors tout (incluant no. 23 et 27) .....	1
25	300-54490	Boulon 1 1/4" NC x 4 1/2" lg + écrou à blocage de nylon .....	1
26	300-34340	Boulon 5/16" NC x 2" lg grade 5 + écrou à blocage de nylon .....	1
27	150-03911	Bague 5/16" d.i. x 1" d.e. x 3/4" lg (soudée) .....	2
28	110-18241	Roue à dents 80B10 + plaque de cisaillement .....	1
29	160-06901	Coussinet de laiton 1 3/4" d.i. x 2" d.e. x 1/2" lg .....	1
30	Std.	Graisseur 1/4"-28 droit .....	12
31	UCFD207-20	Roulement à billes 1 1/4" + cage de fonte et 2 graisseurs droits .....	2
32	110-04521	Patin gauche .....	1
33	190-01451	Chaîne # 80 x 85" lg (85 mailles) .....	1
33	26A80	Maille d'attache no. 80 .....	1
33	59-80	Demie-maille d'attache no.80 .....	1
34	120-02674	Chassis P-992 .....	1
35	150-00332	Pivot du tendeur .....	1
36	9287	Roue à dents du tendeur de chaîne # 80 .....	2
37	160-06511	Espaceur 3/4" d.i. x 1 1/4" d.e. x 3/4" lg .....	2
38	110-01052	Tendeur .....	1
39	110-01063	Tige filletée pour ajustement du tendeur + écrou 7/16" NC .....	1
40	110-01071	Tube filleté pour ajustement du tendeur .....	1
41	9473	Ressort de compression .....	1
42	300-46370	Boulon 3/4" NC x 2 1/2" lg + écrou à blocage de nylon .....	2
43	110-01604	Garde chaîne du côté .....	1
44	300-38250	Boulon 7/16" NC x 1" lg + écrou à blocage de nylon .....	5
45	300-38310	Boulon 7/16" NC x 1 1/2" lg + écrou à blocage de nylon .....	8
46	376-44000	Rondelle plate 5/8" .....	1
47	346-45000	Écrou à blocage de nylon 5/8" NC mince .....	1
48	Std.	Goupille à ressort 5/16" x 2" lg .....	2
49	8125	Attache de caoutchouc .....	1
50	110-21001	Garde chaîne du dessus .....	1
51	130-01382	Garde intérieur (soudé) .....	1
52	301-36250	Boulon 3/8" NC x 1" lg + écrou à blocage de nylon et rondelle plate .....	4
53	8925	Garde intérieur (boulonné) .....	1
54	8135	Garde chaîne pour vis sans fin du haut .....	opt.
55	190-01471	Chaîne # 60 x 66 3/4" lg (89 mailles) .....	opt.

## SOUFFLEUSE P-992 (suite)

RÉF.	# DE PIÈCE	DESCRIPTION	QTE
55	26A60	Maille d'attache no. 60 .....	opt.
55	59-60	Demie-maille d'attache no. 60 .....	opt.
56	8186	Roue à dents du tendeur de chaîne #60 .....	opt.
57	9406	Tendeur de chaîne de la vis sans fin du haut + 2 écrous ½" NC .....	opt.
58	301-40400	Boulon ½" NC x 3" lg + écrou à blocage de nylon & rondelle plate .....	opt.
59	UC207-20	Roulement à billes 1 ¼" UC207-20 .....	2
60	301-38280	Boulon 7/16" NC x 1 1/4" lg + écrou à blocage de nylon .....	4
61	130-02111	Demi-lune du tambour .....	1
62	302-46550	Boulon 3/4" NF x 5 1/2" lg + écrou à blocage de nylon .....	2
63	140-03431	Renfort du 3-points .....	1
64	160-03991	Espaceur 1 1/2" d.i. x 2" d.e. x 7/16" lg (modèles sans la vis du haut seulement) ...	1
65	140-10761	Plaque de boulonnage .....	3
66	UCFD208-24	Roulement à billes 1 ½" + cage de fonte et 2 graisseurs droits .....	3
67	160-07311	Coussinet 1 1/2" d.i. x 1 7/8" d.e. x 1 1/4" lg .....	1
68	301-40310	Boulon 1/2" NC x 1 1/2" lg + écrou à blocage de nylon mince .....	4
69	FD207	Cage de fonte pour 2 graisseurs .....	2
70	FD208	Cage de fonte pour 2 graisseurs .....	3
71	UC208-24	Roulement à billes 1 ½" .....	3
72	302-40325	Boulon ½" NC x 1 ¾" lg + écrou à blocage de nylon .....	8
73	9281	Roue à dents 80A30 T 1 ½" ø .....	1
74	9318	Vis sans fin du bas P-992 .....	1
75	9335	Vis sans fin du haut P-992 .....	opt.
76	8144	Roue à dents 60A30 T 1 ¼" ø .....	opt.
77	9326	Roue à dents 60A38 T 1 ½" ø .....	opt.
78	110-01612	Rotor 30" ø - 5 palettes .....	1
79	8228	Boulon 5/8" NC x 1 ½" lg (assemblé avec locktite 242) + rondelle de blocage .....	1
80	Std.	Graisseur 1/4"-28 90 deg. ....	2
81	110-12541	Garde de l'arbre de la prise de force .....	1
82	300-46400	Boulon 3/4" NC x 3" lg + rondelle plate 1 1/2" d.e. + écrou à blocage de nylon ..	2
83	300-32310	Boulon 1/4" NC x 1 1/2" lg + écrou à blocage de nylon .....	2
84	110-15201	Support à boyaux .....	1
85	Std.	Clavette d'essieu 1/4" x 1 3/4" .....	2

# SOUFFLEUSE P-992TRC

170-02595



## SOUFFLEUSE P-992TRC (suite)

RÉF.	# DE PIÈCE	DESCRIPTION	QTE
1	140-00811	Couteau réversible 3/8" x 4" x 84 1/2" lg .....	1
2	319-38325	Boulon à charrue 7/16" NC x 1 3/4" lg + écrou & rondelle de blocage .....	9
3	9326	Roue à dents 60A38 T 1 1/2" ø .....	opt.
4	323-36160	Vis de pression à 6 pans creux 3/8" NC x 3/8" lg .....	2
5	110-04531	Patin droit .....	1
6	8112	Goupille de verrouillage 1/4" .....	2
7	140-03361	Cran d'arrêt pour patin .....	2
8	302-46580	Boulon 3/4" NF x 6" lg + écrou à blocage de nylon .....	2
9	301-36250	Boulon 3/8" NC x 1" lg + rondelle de blocage .....	4
10	8228	Boulon 5/8" NC x 1 1/2" lg (assemblé avec locktite 242) + rondelle de blocage .....	1
11	110-01612	Rotor 30" ø 5 palettes .....	1
12	9285	Clé 1/2" x 1/2" x 4" lg .....	1
13	---	Moteur à l'huile .....	opt.
14	---	Clé du moteur à l'huile (selon le modèle du moteur) .....	opt.
15	301-32220	Boulon 1/4" NC x 3/4" lg + rondelle de blocage .....	1
16	110-04721	Roue d'engrenage à 9 dents .....	1
17	9435	Profilé de UHMW 3/8" x 7/8" x 97" lg .....	1
18	110-12842	Tambour rotatif 30" ø .....	1
19	9432	Rondelle de téflon 3/16" x 8 5/8" d.i. x 11 1/2" d.e. ....	1
20	9428	Plaque d'ajustement de la boîte d'engrenage + 4 écrous 1/2" NC .....	1
21	301-46340	Boulon 3/4" NC x 2" lg + écrou à blocage de nylon .....	8
22	300-44280	Boulon 5/8" NC x 1 1/4" lg + rondelle de blocage .....	8
23	Std.	Agrafe pour goupille d'attelage 5/32" .....	3
24	8220	Goupille de la béquille .....	1
25	9462	Béquille .....	1
26	9437	Support de la boîte d'engrenage .....	1
27	9307	Boîte d'engrenage T-279 .....	1
28	140-05472	Barre de côté du 3-points .....	2
29	110-15214	Attache inférieure droite .....	1
30	302-46610	Boulon 3/4" NF x 6 1/2" lg + écrou à blocage de nylon .....	2
31	9269	Goupille catégorie 2 .....	2
32	9225-EG	Arbre de la prise de force T80 .....	1
32	9475	Arbre de la prise de force T90 .....	opt.
33	110-15213	Attache inférieure gauche .....	1
34	300-46400	Boulon 3/4" NC x 3" lg + rondelle plate 1 1/2" d.e. + écrou à blocage de nylon .....	2
35	110-15531	Attache supérieure .....	1
36	300-54490	Boulon 1 1/4" NC x 4 1/2" lg + écrou à blocage de nylon .....	1
37	6467	Adapteur 1 3/4" - 20 cannelures (soudé) .....	1
38	110-18251	Arbre de commandement 34 1/8" lg hors tout (incluant no. 37 et 40) .....	1
39	300-34340	Boulon 5/16" NC x 2" lg grade 5 + écrou à blocage de nylon .....	1
40	150-03911	Bague 5/16" d.i. x 1" d.e. x 3/4" lg (soudée) .....	2
41	110-18241	Roue à dents 80B10 + plaque de cisaillement .....	1
42	160-06901	Coussinet de laiton 13/4" d.i. x 2" d.e. x 1/2" lg .....	1
43	Std.	Graisseur 1/4"-28 droit .....	13
44	UCFD207-20	Roulement à billes 1 1/4" + cage de fonte et 2 graisseurs droits .....	2
45	110-04521	Patin gauche .....	1
46	190-01451	Chaîne #80 x 85" lg (85 mailles) .....	1
46	26A80	Maille d'attache no. 80 .....	1
46	59-80	Demie-maille d'attache no.80 .....	1
47	9287	Roue à dents du tendeur de chaîne #80 .....	2
48	160-06511	Espaceur 3/4" d.i. x 1 1/4" d.e. x 3/4" lg .....	2
49	110-01052	Tendeur .....	1
50	110-01063	Tige filletée pour ajustement du tendeur + écrou 7/16" NC .....	1
51	110-01071	Tube filleté pour ajustement du tendeur .....	1
52	9473	Ressort de compression .....	2
53	300-38250	Boulon 7/16" NC x 1" lg + écrou à blocage de nylon .....	5
54	300-38310	Boulon 7/16" NC x 1 1/2" lg + écrou à blocage de nylon .....	8
55	376-44000	Rondelle plate 5/8" .....	1

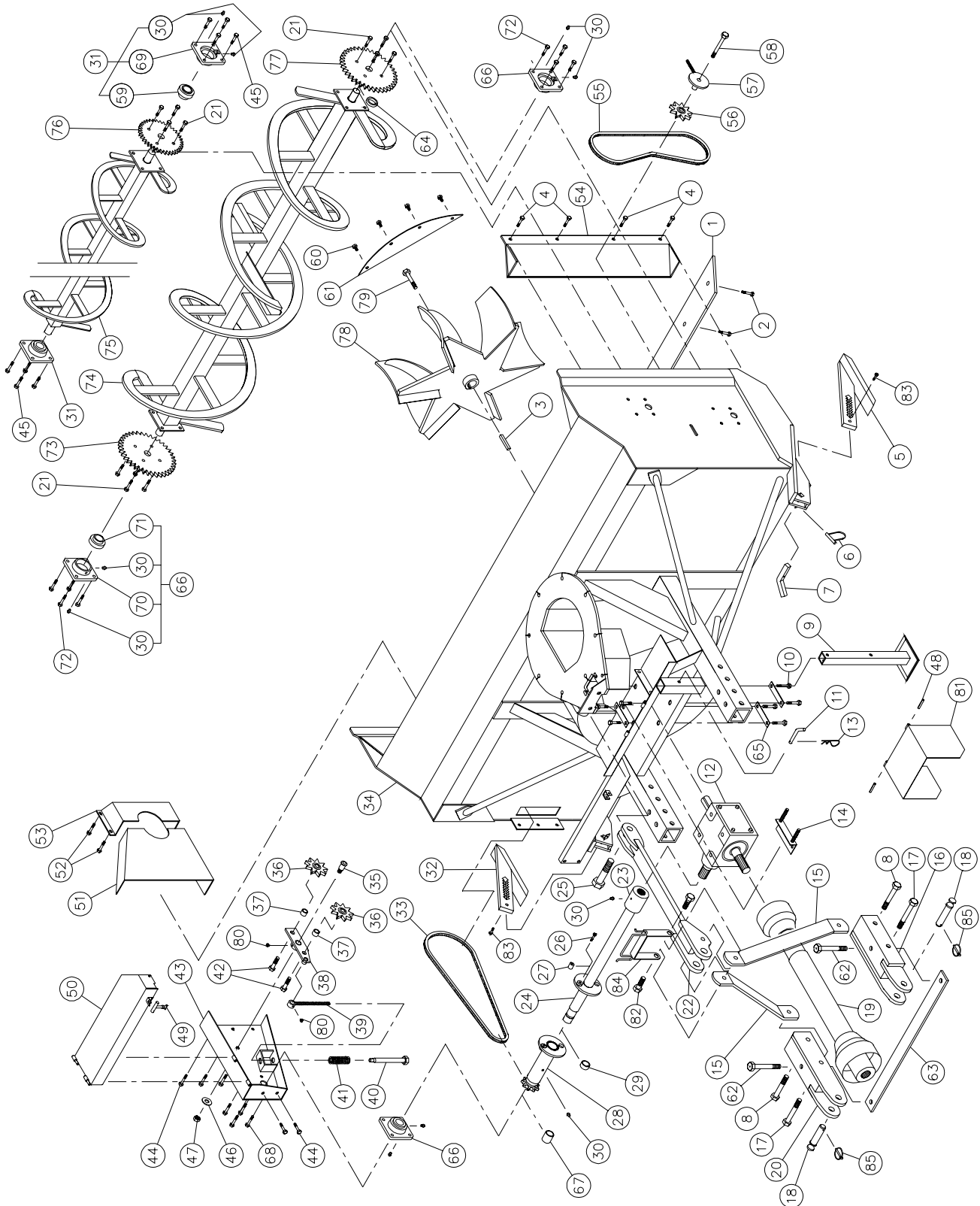


## SOUFFLEUSE P-992TRC (suite)

RÉF.	# DE PIÈCE	DESCRIPTION	QTE
56	346-45000	Écrou à blocage de nylon 5/8" NC mince .....	1
57	Std.	Goupille à ressort 5/16" x 2" lg .....	2
58	110-21011	Garde chaîne du dessus .....	1
59	8125	Attache de caoutchouc .....	1
60	110-01604	Garde chaîne du côté .....	1
61	300-46370	Boulon 3/4" NC x 2 1/2" lg + écrou à blocage de nylon .....	2
62	150-00332	Pivot du tendeur .....	1
63	120-02733	Chassis P-992TRC .....	1
64	8135	Garde chaîne pour vis du haut .....	opt.
65	300-38280	4 Boulon 7/16" NC x 1 1/4" lg + 4 écrous à blocage de nylon .....	opt.
66	190-01471	Chaîne #60 x 66 3/4" lg (89 mailles) .....	opt.
66	26A60	Maille d'attache no. 60 .....	opt.
66	59-60	Demie-maille d'attache no. 60 .....	opt.
67	8925	Garde intérieur (boulonné) .....	1
68	300-36250	Boulon 3/8" NC x 1" lg + écrou à blocage de nylon & rondelle plate .....	4
69	130-01382	Garde intérieur (soudé) .....	1
70	8186	Roue à dents du tendeur de chaîne #60 .....	opt.
71	9406	Tendeur de chaîne de la vis du haut + 2 écrous 1/2" NC .....	opt.
72	300-40430	Boulon 1/2" NC x 3 1/2" lg + écrou à blocage de nylon & rondelle plate .....	opt.
73	150-02561	Axe transversal .....	1
74	300-40310	Boulon 1/2" NC x 1 1/2" lg + écrou à blocage de nylon mince .....	4
75	300-38310	Boulon 7/16" NC x 1 1/2" lg + écrou à blocage deux sens .....	12
76	300-38330	Boulon 7/16" NC x 1 3/4" lg (filet pleine longueur) + contre écrou .....	1
77	300-40280	Boulon 1/2" NC x 1 1/4" lg + écrou à blocage de nylon et rondelle plate .....	4
78	130-06561	Garde de la crémaillère .....	1
79	UCFD208-24	Roulement à billes 1 1/2" + cage de fonte et 2 graisseurs droits .....	3
80	300-32310	Boulon 1/4" NC x 1 1/2" lg + écrou à blocage de nylon .....	2
81	140-10761	Plaque de boulonnage .....	3
82	FD207	Cage de fonte pour 2 graisseurs .....	2
83	FD208	Cage de fonte pour 2 graisseurs .....	3
84	UC208-24	Roulement à billes 1 1/2" .....	3
85	300-40325	Boulon 1/2" NC x 1 3/4" lg + écrou à blocage de nylon .....	8
86	9281	Roue à dents 80A30 T 1 1/2" ø .....	1
87	9318	Vis sans fin du bas P-992 TRC .....	1
88	9335	Vis sans fin du haut P-992 TRC .....	opt.
89	8144	Roue à dents 60A30 T 1 1/4" ø .....	opt.
90	UC207-20	Roulement à billes 1 1/4" .....	2
91	110-15201	Support à boyaux .....	1
92	300-38280	Boulon 7/16" NC x 1 1/4" lg + écrou à blocage de nylon .....	4
93	130-02111	Demi-lune du tambour .....	1
94	302-46550	Boulon 3/4" NF x 5 1/2" lg + écrou à blocage de nylon .....	2
95	140-03441	Renfort du 3-points .....	1
96	160-03991	Espaceur 1 1/2" d.i. x 2" d.e. x 7/16" lg (modèles sans la vis du haut seulement) .....	1
97	160-07311	Coussinet 1 1/2" d.i. x 1 7/8" d.e. x 1 1/4" lg .....	1
98	110-18441	Support du moteur orbit + 4 écrous 7/16" NC .....	1
99	300-38310	Boulon 7/16" NC x 1 1/2" lg + écrou à blocage de nylon + rondelle plate .....	4
100	Std.	Graisseur 1/4"-28 90 deg. ....	2
101	110-12541	Garde de l'arbre de la prise de force .....	1
102	130-08441	Encoche pour barrure du tambour (soudé sur tambour) .....	1
103	160-03952	Support pour barrure du tambour (soudé sur chassis) .....	1
104	150-01542	Goupille de verrouillage du tambour .....	1
105	130-08471	Rondelle d'appui .....	1

# SOUFFLEUSE P-980 P-1040

170-02575



10

# SOUFFLEUSE P-980 P-1040 (suite)

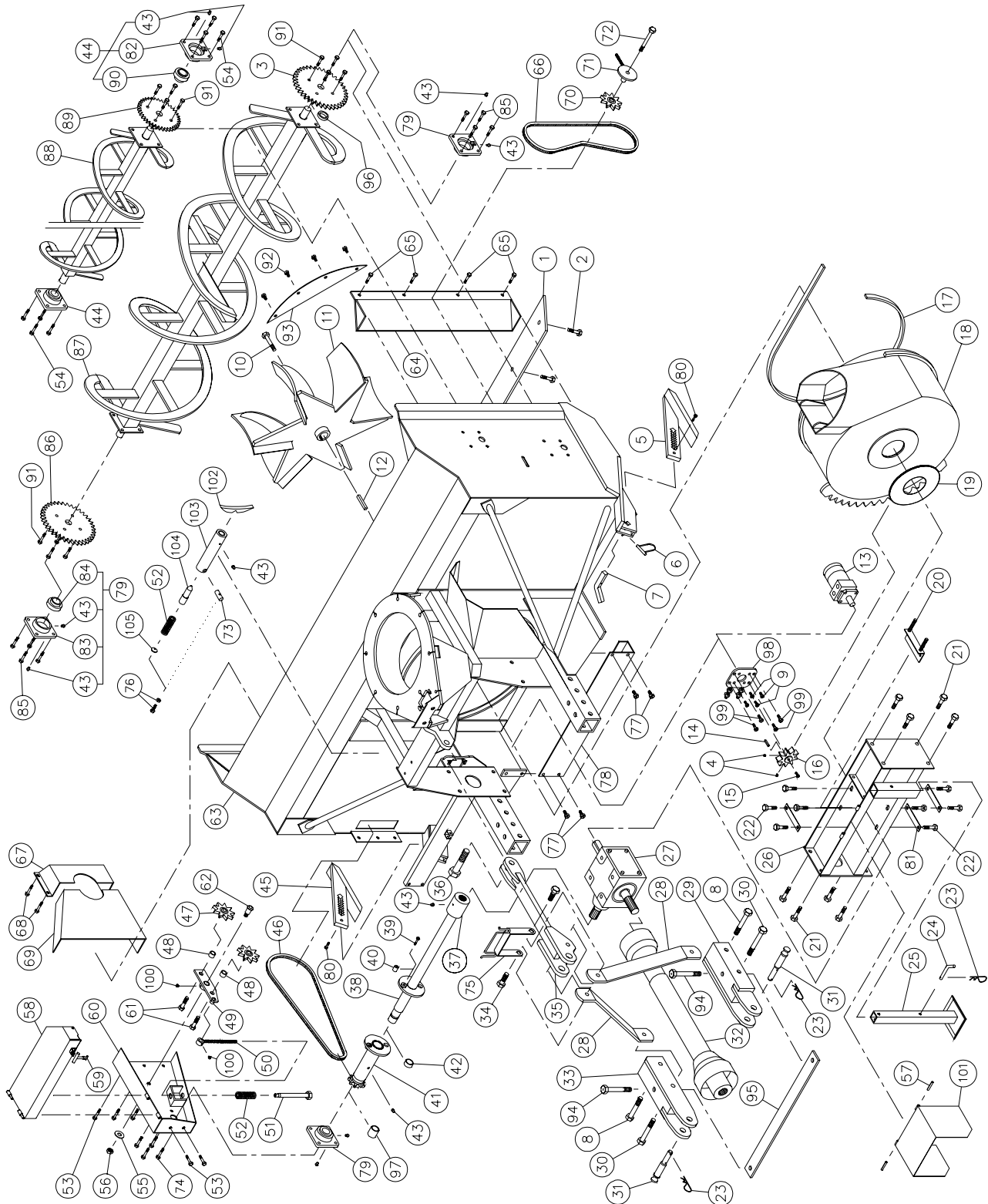
RÉF.	# DE PIÈCE	DESCRIPTION	QTE	
			P-980	P-1040
1	140-00831	Couteau réversible 3/8" x 4" x 90 1/2" lg .....	1	-
1	140-00851	Couteau réversible 3/8" x 4" x 96 1/2" lg .....	-	1
2	319-38325	Boulon à charrie 7/16" NC x 1 3/4" lg + écrou & rondelle de blocage .....	9	10
3	9285	Clé 1/2" x 1/2" x 4" lg .....	opt.	1
4	300-38280	4 Boulons 7/16" NC x 1 1/4" lg + 4 écrous à blocage de nylon .....	opt.	opt.
5	110-04531	Patin droit .....	1	1
6	8112	Goupille de verrouillage 1/4" .....	2	2
7	140-03361	Cran d'arrêt pour patin .....	2	2
8	302-46580	Boulon 3/4" NF x 6" lg + écrou à blocage de nylon .....	2	2
9	9462	Béquille .....	1	1
10	300-44280	Boulon 5/8" NC x 1 1/4" lg + rondelle de blocage .....	8	8
11	8220	Goupille de la béquille .....	1	1
12	9307	Boîte d'engrenage T-279 .....	1	1
13	Std.	Agrafe pour goupille d'attelage 5/32" .....	1	1
14	9428	Plaque d'ajustement de la boîte d'engrenage + 4 écrous 1/2" NC .....	1	1
15	140-05582	Barre de côté du 3 points .....	2	2
16	110-15214	Attache inférieure droite .....	1	1
17	302-46610	Boulon 3/4" NF x 6 1/2" lg + écrou à blocage de nylon .....	2	2
18	9269	Goupille catégorie 2 .....	2	2
19	9225-EG	Arbre de la prise de force T80 .....	1	1
19	9475	Arbre de la prise de force T90 .....	opt.	opt.
20	110-15213	Attache inférieure gauche .....	1	1
21	301-38310	Boulon 7/16" NC x 1 1/2" lg + écrou à blocage deux sens .....	12	12
22	110-15421	Attache supérieure .....	1	1
23	6467	Adaptateur 1 3/4" - 20 cannelures (soudé) .....	1	1
24	110-14381	Arbre de commandement 37 1/8" lg hors tout (incluant no. 23 et 27) .....	1	-
24	110-15001	Arbre de commandement 40 1/8" lg hors tout (incluant no. 23 et 27) .....	-	1
25	300-54490	Boulon 1 1/4" NC x 4 1/2" lg + écrou à blocage de nylon .....	1	1
26	301-36355	Boulon 3/8" NC x 2 1/4" lg grade 5 + écrou à blocage de nylon .....	1	1
27	150-02791	Bague 3/8" d.i. x 1" d.e. x 3/4" lg (soudée) .....	2	2
28	110-14571	Roue à dents 100B9 + plaque de cisaillement .....	1	1
29	160-06901	Coussinet de laiton 1 3/4" d.i. x 2" d.e. x 1/2" lg .....	1	1
30	Std.	Graisseur 1/4"-28 droit .....	12	12
31	UCFD207-20	Roulement à billes 1 1/4" + cage de fonte et 2 graisseurs droits .....	2	2
32	110-04521	Patin gauche .....	1	1
33	190-01461	Chaîne # 100 x 88 3/4" lg (71 mailles) .....	1	1
33	26A100	Maille d'attache no. 100 .....	1	1
33	59-100	Demie-maille d'attache no. 100 .....	1	1
34	120-02694	Chassis P-980 .....	1	-
34	120-02714	Chassis P-1040 .....	-	1
35	150-00332	Pivot du tendeur .....	1	1
36	9470	Roue à dents du tendeur de chaîne # 100 .....	2	2
37	160-06511	Espaceur 3/4" d.i. x 1 1/4" d.e. x 3/4" lg .....	2	2
38	110-01052	Tendeur .....	1	1
39	110-01063	Tige filletée pour ajustement du tendeur + écrou 7/16" NC .....	1	1
40	110-01071	Tube filletée pour ajustement du tendeur .....	1	1
41	9473	Ressort de compression .....	1	1
42	300-46370	Boulon 3/4" NC x 2 1/2" lg + écrou à blocage de nylon .....	2	2
43	110-01604	Garde chaîne du côté .....	1	1
44	300-38250	Boulon 7/16" NC x 1" lg + écrou à blocage de nylon .....	5	5
45	300-38310	Boulon 7/16" NC x 1 1/2" lg + écrou à blocage de nylon .....	8	8
46	376-44000	Rondelle plate 5/8" .....	1	1
47	346-45000	Écrou à blocage de nylon 5/8" NC mince .....	1	1
48	Std.	Goupille à ressort 5/16" x 2" lg .....	2	2
49	8125	Attache de caoutchouc .....	1	1
50	110-16512	Garde chaîne du dessus .....	1	-
50	110-16522	Garde chaîne du dessous .....	-	1
51	130-01372	Garde intérieur (soudé) .....	1	1

# SOUFFLEUSE P-980 P-1040 (suite)

RÉF.	# DE PIÈCE	DESCRIPTION	QTE	
			P-980	P-1040
52	300-36250	Boulon 3/8" NC x 1" + écrou à blocage de nylon et rondelle plate .....	4	4
53	8925	Garde intérieur (boulonné) .....	1	1
54	8135	Garde chaîne pour vis sans fin du haut .....	opt.	opt.
55	190-01481	Chaîne # 60 x 69 3/4" lg (93 mailles) .....	opt.	opt.
55	26A26	Maille d'attache # 60 .....	opt.	opt.
55	59-60	Demie-maille d'attache # 60 .....	opt.	opt.
56	8186	Roue à dents du tendeur de chaîne #60 .....	opt.	opt.
57	9406	Tendeur de chaîne de la vis sans fin du haut + 2 écrous 1/2" NC .....	opt.	opt.
58	300-40430	Boulon 1/2" NC x 3 1/2" lg + écrou à blocage de nylon & rondelle plate .....	opt.	opt.
59	UC207-20	Roulement à billes 1 1/4" .....	2	2
60	300-38280	Boulon 7/16" NC x 1 1/4" lg + écrou à blocage de nylon .....	4	4
61	130-05911	Demi-lune du tambour .....	1	1
62	302-46550	Boulon 3/4" NF x 5 1/2" lg + écrou à blocage de nylon .....	2	2
63	140-03571	Renfort du 3-points .....	1	1
64	160-03991	Espaceur 1 1/2" d.i. x 2" d.e. x 7/16" lg (modèles sans la vis du haut seulement) .....	1	1
65	140-10761	Plaque de boulonnage .....	3	3
66	UCFD208-24	Roulement à billes 1 1/2" + cage de fonte et 2 graisseurs droits .....	3	3
67	160-06891	Coussinet 1 3/4" d.i. x 1 15/16" d.e. x 1 1/4" lg .....	1	1
68	300-40310	Boulon 1/2" NC x 1 1/2" lg + écrou à blocage de nylon mince .....	4	4
69	FD207	Cage de fonte pour 2 graisseurs .....	2	2
70	FD208	Cage de fonte pour 2 graisseurs .....	3	3
71	UC208-24	Roulement à billes 1 1/2" .....	3	3
72	300-40325	Boulon 1/2" NC x 1 3/4" lg + écrou à blocage de nylon .....	8	8
73	9471	Roue à dents 100A24 T 1 1/2" ø .....	1	1
74	9315	Vis sans fin du bas P-980 .....	1	-
74	9254	Vis sans fin du bas P-1040 .....	-	1
75	9330	Vis sans fin du haut P-980 .....	opt.	-
75	9331	Vis sans fin du haut P-1040 .....	-	opt.
76	8144	Roue à dents 60A30 T 1 1/4" ø .....	opt.	opt.
77	9326	Roue à dents 60A38 T 1 1/2" ø .....	opt.	opt.
78	110-01622	Rotor 34" ø - 15" de profondeur - 6 palettes .....	1	1
79	8228	Boulon 5/8" NC x 1 1/2" lg (assemblé avec locktite 242) + rondelle de blocage .....	1	1
80	Std.	Graisseur 1/4"-28 90 deg. ....	2	2
81	110-12541	Garde de l'arbre de la prise de force .....	1	1
82	300-46400	Boulon 3/4" NC x 3" lg + écrou à blocage de nylon + rondelle plate 1 1/2" d.e. ....	2	2
83	300-32310	Boulon 1/4" NC x 1 1/2" lg + écrou à blocage de nylon .....	2	2
84	110-15201	Support à boyaux .....	1	1
85	Std.	Clavette d'essieu 1/4" x 1 3/4" .....	2	2

# SOUFFLEUSES P-980TRC P-1040TRC

170-02585



# SOUFFLEUSES P-980TRC P-1040TRC (suite)

RÉF.	# DE PIÈCE	DESCRIPTION	QTE	
			P-980TRC	P-1040TRC
1	140-00831	Couteau réversible 3/8" x 4" x 90 1/2" lg .....	1	-
1	140-00851	Couteau réversible 3/8" x 4" x 96 1/2" lg .....	-	1
2	319-38325	Boulon à charrue 7/16" NC x 1 3/4" lg + écrou & rondelle de blocage .....	9	10
3	9326	Roue à dents 60A38 T 1 1/2" ø .....	opt.	opt.
4	323-36160	Vis de pression à 6 pans creux 3/8" NC x 3/8" lg .....	2	2
5	110-04531	Patin droit .....	1	1
6	8112	Goupille de verrouillage 1/4" .....	2	2
7	140-03361	Cran d'arrêt pour patin .....	2	2
8	302-46580	Boulon 3/4" NF x 6" lg + écrou à blocage de nylon .....	2	2
9	301-36250	Boulon 3/8" NC x 1" lg + rondelle de blocage .....	4	4
10	8228	Boulon 5/8" NC x 1 1/2" lg (assemblé avec locktite 242) + rondelle de blocage .....	1	1
11	110-01622	Rotor 34" ø 6 palettes .....	1	1
12	9285	Clé 1/2" x 1/2" x 4" lg .....	1	1
13	---	Moteur à l'huile .....	opt.	opt.
14	---	Clé du moteur à l'huile (selon le modèle du moteur) .....	opt.	opt.
15	301-32220	Boulon 1/4" NC x 3/4" lg + rondelle de blocage .....	1	1
16	110-04721	Roue d'engrenage à 9 dents .....	1	1
17	9430	Profilé de UHMW 3/8" x 7/8" x 109 1/4" lg .....	1	1
18	110-12854	Tambour rotatif 34" ø .....	1	1
19	9432	Rondelle de téflon 3/16" x 8 5/8" d.i. x 11 1/2" d.e. ....	1	1
20	9428	Plaque d'ajustement de la boîte d'engrenage + 4 écrous 1/2" NC .....	1	1
21	301-46340	Boulon 3/4" NC x 2" lg + écrou à blocage de nylon .....	8	8
22	300-44280	Boulon 5/8" NC x 1 1/4" lg + rondelle de blocage .....	8	8
23	Std.	Agrafe pour goupille d'attelage 5/32" .....	3	3
24	8220	Goupille de la béquille .....	1	1
25	9462	Béquille .....	1	1
26	9433	Support de la boîte d'engrenage .....	1	1
27	9307	Boîte d'engrenage T-279 .....	1	1
28	140-05592	Barre de côté du 3-points .....	2	2
29	110-15214	Attache inférieure droite .....	1	1
30	302-46610	Boulon 3/4" NF x 6 1/2" lg + écrou à blocage de nylon .....	2	2
31	9269	Goupille catégorie 2 .....	2	2
32	9225-EG	Arbre de la prise de force T80 .....	1	1
32	9475	Arbre de la prise de force T90 .....	opt.	opt.
33	110-15213	Attache inférieure gauche .....	1	1
34	301-46400	Boulon 3/4" NC x 3" lg + écrou à blocage de nylon + rondelle plate 1 1/2" d.e. ....	2	2
35	110-15531	Attache supérieure .....	1	1
36	300-54490	Boulon 1 1/4" NC x 4 1/2" lg + écrou à blocage de nylon .....	1	1
37	6467	Adaptateur 1 3/4" - 20 cannelures (soudé) .....	1	1
38	110-14381	Arbre de commandement 37 1/8" lg hors tout (incluant no. 37 et 40) .....	1	-
38	110-15001	Arbre de commandement 40 1/8" lg hors tout (incluant no. 37 et 40) .....	-	1
39	301-36355	Boulon 3/8" NC x 2 1/4" lg grade 5+ écrou à blocage de nylon .....	1	1
40	150-02791	Bague 3/8" d.i. x 1" d.e. x 3/4" lg (soudée) .....	2	2
41	110-14571	Roue à dents 100B9 + plaque de cisaillement .....	1	1
42	160-06901	Coussinet de laiton 1 3/4" d.i. x 2" d.e. x 1/2" lg .....	1	1
43	Std.	Graisseur 1/4"-28 droit .....	13	13
44	UCFD207-20	Roulement à billes 1 1/4" + cage de fonte et 2 graisseurs droits .....	2	2
45	110-04521	Patin gauche .....	1	1
46	190-01461	Chaîne #100 x 88 3/4" lg (71 mailles) .....	1	1
46	26A100	Maille d'attache no. 100 .....	1	1
46	59-100	Demie-maille d'attache no. 100 .....	1	1

# SOUFFLEUSES P-980TRC P-1040TRC (suite)

RÉF.	# DE PIÈCE	DESCRIPTION	QTE	
			P-980TRC	P-1040TRC
47	9470	Roue à dents du tendeur de chaîne #100 .....	2	2
48	160-06511	Espaceur 3/4"d.i. x 1 1/4" d.e. x 3/4" lg .....	2	2
49	110-01052	Tendeur .....	1	1
50	110-01063	Tige filletée pour ajustement du tendeur + écrou 7/16" NC .....	1	1
51	110-01071	Tube filleté pour ajustement du tendeur .....	1	1
52	9473	Ressort de compression .....	2	2
53	300-38250	Boulon 7/16" NC x 1" lg + écrou à blocage de nylon .....	5	5
54	300-38310	Boulon 7/16" NC x 1 1/2" lg + écrou à blocage de nylon .....	8	8
55	376-44000	Rondelle plate 5/8" .....	1	1
56	346-45000	Écrou à blocage de nylon 5/8" NC mince .....	1	1
57	Std.	Goupille à ressort 5/16" x 2" lg .....	2	2
58	110-15472	Garde chaîne du dessus .....	1	-
58	110-15492	Garde chaîne du dessus .....	-	1
59	8125	Attache de caoutchouc .....	1	1
60	110-01604	Garde chaîne du côté .....	1	1
61	300-46370	Boulon 3/4" NC x 2 1/2" lg + écrou à blocage de nylon .....	2	2
62	150-00332	Pivot du tendeur .....	1	1
63	120-02754	Chassis P-980TRC .....	1	-
63	120-02774	Chassis P-1040TRC .....	-	1
64	8135	Garde chaîne pour vis du haut .....	opt.	opt.
65	300-38280	4 Boulon 7/16" NC x 1 1/4" lg + 4 écrous à blocage de nylon .....	opt.	opt.
66	190-01481	Chaîne #60 x 69 3/4" lg (93 mailles) .....	opt.	opt.
66	26A60	Maille d'attache no. 60 .....	opt.	opt.
66	59-60	Demie-maille d'attache no. 60 .....	opt.	opt.
67	8925	Garde intérieur (boulonné) .....	1	1
68	300-36250	Boulon 3/8" NC x 1" + écrou à blocage de nylon et rondelle plate .....	4	4
69	130-01372	Garde intérieur (soudé) .....	1	1
70	8186	Roue à dents du tendeur de chaîne #60 .....	opt.	opt.
71	9406	Tendeur de chaîne de la vis du haut + 2 écrous 1/2" NC .....	opt.	opt.
72	300-40430	Boulon 1/2" NC x 3 1/2" lg + écrou à blocage de nylon & rondelle plate .....	opt.	opt.
73	150-02561	Axe transversal .....	1	1
74	300-40310	Boulon 1/2" NC x 1 1/2" lg + écrou à blocage de nylon mince .....	4	4
75	110-15201	Support à boyaux .....	1	1
76	300-38330	Boulon 7/16" NC x 1 3/4" lg (filet pleine longueur) + contre écrou .....	1	1
77	300-40280	Boulon 1/2" NC x 1 1/4" lg + écrou à blocage de nylon + rondelle plate .....	4	4
78	130-06571	Garde de la crémaillère .....	1	1
79	UCFD208-24	Roulement à billes 1 1/2" + cage de fonte et 2 graisseurs droits .....	3	3
80	300-32310	Boulon 1/4" NC x 1 1/2" lg + écrou à blocage de nylon .....	2	2
81	140-10761	Plaque de boulonnage .....	3	3
82	FD207	Cage de fonte pour 2 graisseurs .....	2	2
83	FD208	Cage de fonte pour 2 graisseurs .....	3	3
84	UC208-24	Roulement à billes 1 1/2" .....	3	3
85	300-40325	Boulon 1/2" NC x 1 1/4" lg + écrou à blocage de nylon .....	8	8
86	9471	Roue à dents 100A24 T 1 1/2" ø .....	1	1
87	9315	Vis sans fin du bas P-980 TRC .....	1	-
87	9254	Vis sans fin du bas P-1040 TRC .....	-	1
88	9330	Vis sans fin du haut P-980 TRC .....	opt.	-
88	9331	Vis sans fin du haut P-1040 TRC .....	-	opt.
89	8144	Roue à dents 60A30 T 1 1/4" ø .....	opt.	opt.
90	UC207-20	Roulement à billes 1 1/4" .....	2	2
91	300-38310	Boulon 7/16" NC x 1 1/2" lg + écrou à blocage deux sens .....	12	12
92	300-38280	Boulon 7/16" NC x 1 1/4" lg + écrou à blocage de nylon .....	4	4

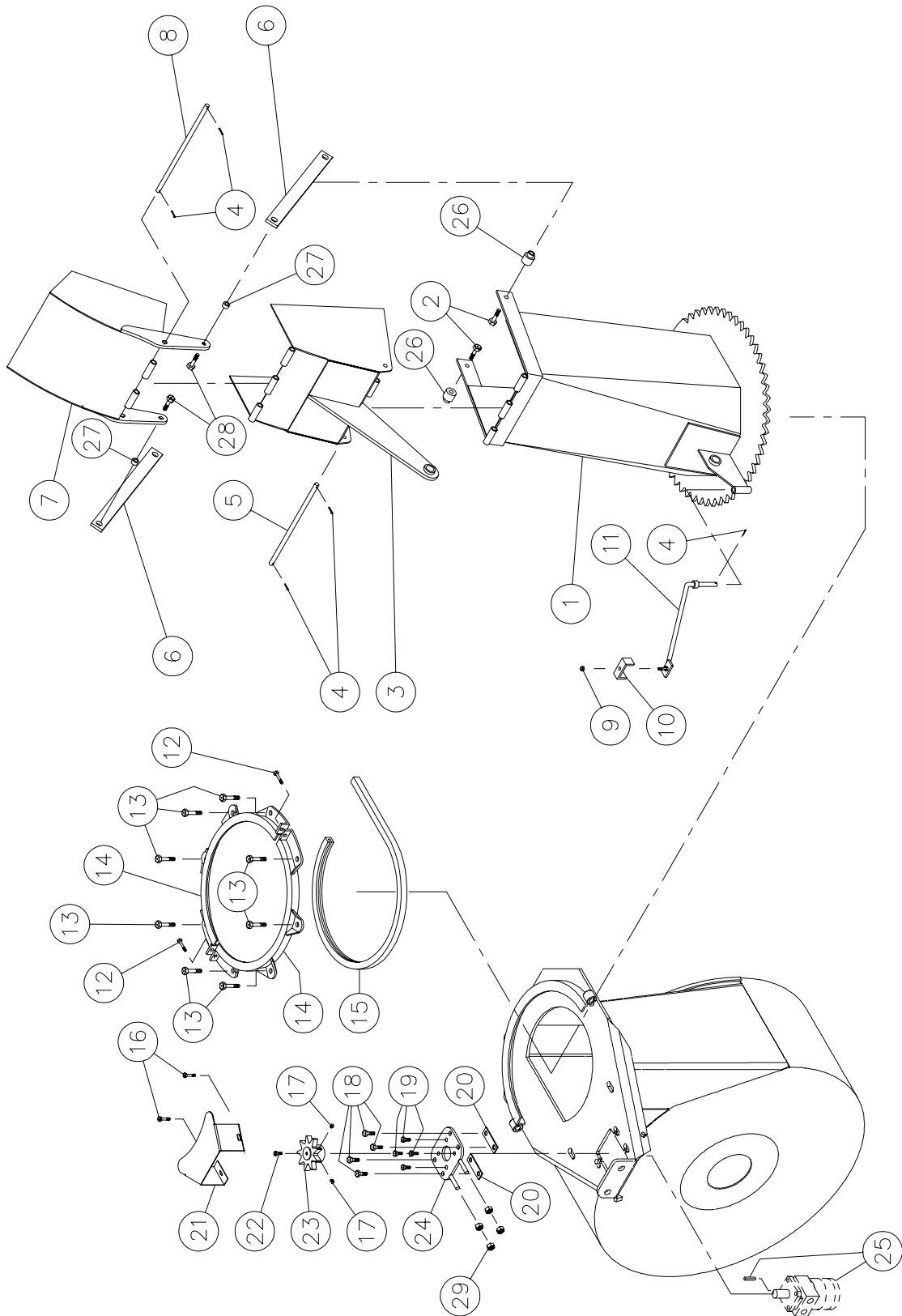
## SOUFFLEUSES P-980TRC P-1040TRC (suite)

RÉF.	# DE PIÈCE	DESCRIPTION	QTE	
			P-980TRC	P-1040TRC
93	130-05911	Demi-lune du tambour .....	1	1
94	302-46550	Boulon 3/4" NF x 5 1/2" lg + écrou à blocage de nylon .....	2	2
95	140-03562	Renfort du 3-points .....	1	1
96	160-03991	Espaceur 1 1/2" d.i. x 2" d.e. x 7/16" lg (modèles sans la vis du haut seulement) .....	1	1
97	160-06891	Coussinet 1 3/4" d.i. x 1 15/16" d.e. x 1 1/4" lg .....	1	1
98	110-18441	Support du moteur orbit + 4 écrous 7/16" NC .....	1	1
99	300-38310	Boulon 7/16" NC x 1 1/2" lg + écrou à blocage de nylon + rondelle plate .....	4	4
100	Std.	Graisseur 1/4"-28 90 deg. ....	2	2
101	110-12541	Garde de l'arbre de la prise de force .....	1	1
102	130-08441	Encoche pour barrure du tambour (soudé sur tambour) .....	1	1
103	160-03952	Support pour barrure du tambour (soudé sur châssis) .....	1	1
104	150-01542	Goupille de verrouillage du tambour .....	1	1
105	130-08471	Rondelle d'appui .....	1	1



# CHUTE SEMI-INDUSTRIELLE PSI-92104

170-02085

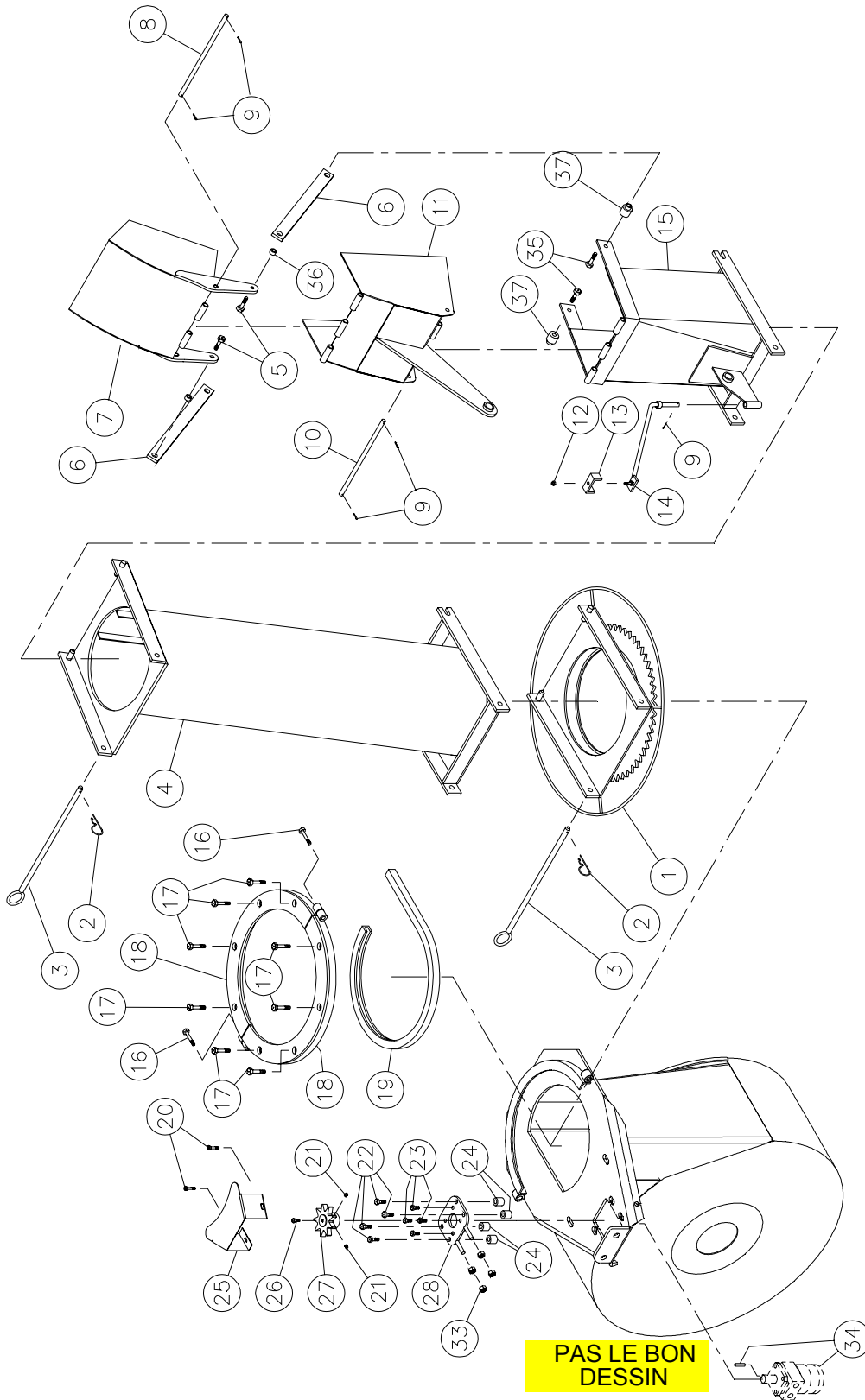


## CHUTE SEMI-INDUSTRIELLE PSI-92104

RÉF.	# DE PIÈCE	DESCRIPTION	QTE
1	110-01581	Base de la chute .....	1
2	300-40370	Boulon 1/2" NC x 3" lg + écrou à blocage de nylon et rondelle plate .....	4
3	110-18291	Capuchon inférieur .....	1
4	Std.	Goupille fendue 1/8" x 1" lg .....	5
5	5165	Axe du capuchon inférieur .....	1
6	140-11721	Barre de transfert .....	2
7	110-18141	Capuchon supérieur .....	1
8	5254	Axe du capuchon supérieur .....	1
9	346-34000	Écrou à blocage de nylon 5/16" NC .....	1
10	140-00881	Plaque de fixation des boyaux .....	1
11	110-01111	Tige de support des boyaux .....	1
12	300-34340	Boulon 5/16" NC x 2" lg + écrou à blocage de nylon .....	2
13	300-40310	Boulon 1/2" NC x 1 1/2" lg + écrou à blocage de nylon et rondelle plate .....	8
14	110-00832	Angle de retenue .....	2
15	9359	Profilé de UHMW +/- 16 1/2" d.i. ....	1
16	300-34280	Boulon 5/16" NC x 1 1/4" lg + écrou à blocage de nylon .....	2
17	323-36160	Vis de pression à 6 pans creux 3/8" NC x 3/8" lg .....	2
18	300-38310	Boulon 7/16" NC x 1 1/2" lg + écrou à blocage de nylon et rondelle plate .....	4
19	300-36250	Boulon 3/8" NC x 1" lg + rondelle de blocage .....	4
20	140-09571	Espaceur 1/8" x 1" x 3 1/4" lg .....	2
21	130-14282	Garde .....	1
22	300-32220	Boulon 1/4" NC x 3/4" lg + rondelle de blocage .....	1
23	110-04182	Roue à 9 dents .....	1
24	110-20811	Support du moteur orbit .....	1
25	- - -	Moteur hydraulique Orbit .....	opt.
26	150-03871	Espaceur pour barre de transfert (bas) .....	2
27	150-03831	Espaceur pour barre de transfert (haut) .....	2
28	319-38310	Boulon à charrue 7/16" x 1 1/4" lg + écrou à blocage de nylon et rondelle plate .....	2
29	346-38000	Écrou à blocage de nylon 7/16" NC .....	4

# CHUTE INDUSTRIELLE PC-92104

170-02095



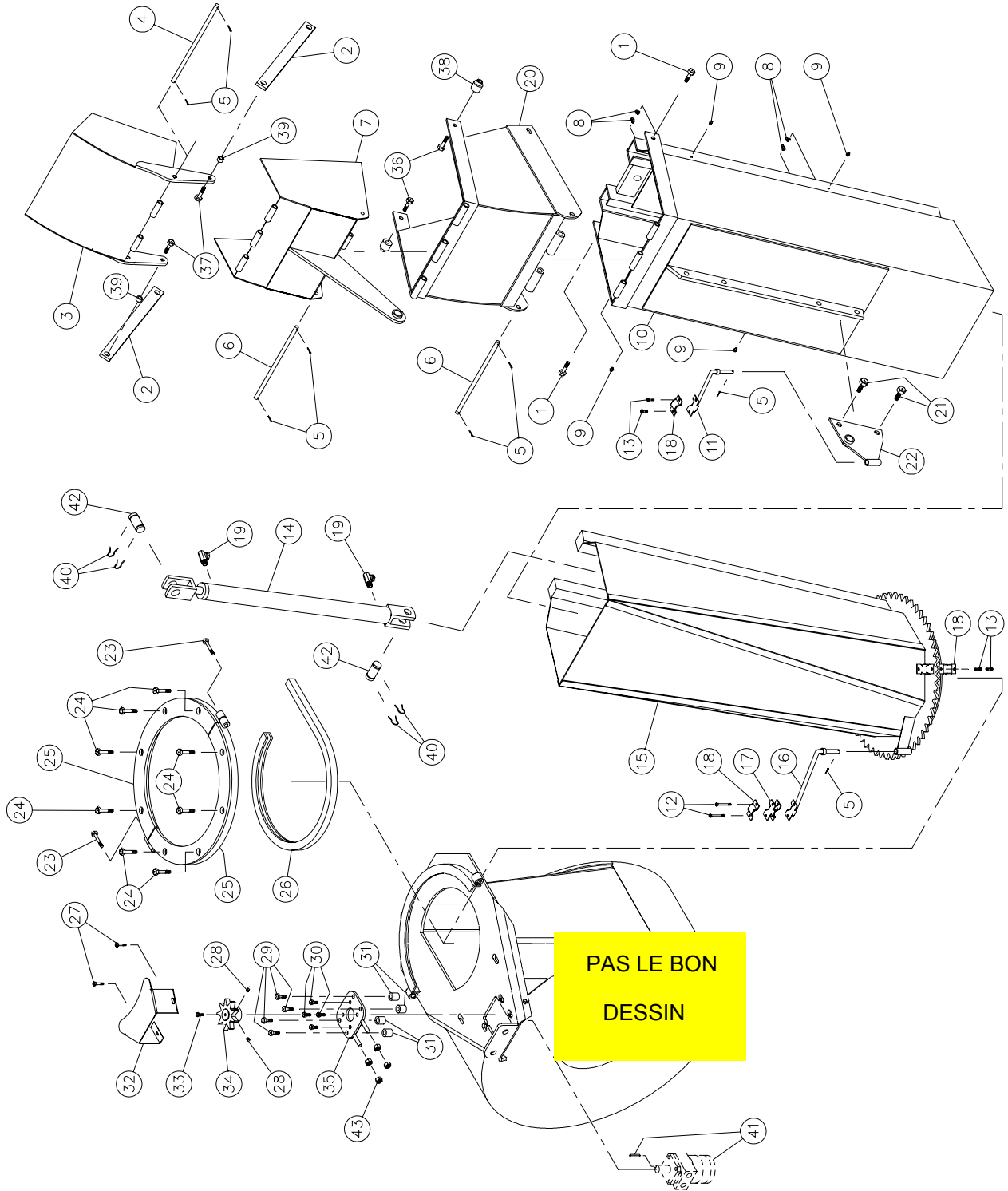
10

# CHUTE INDUSTRIELLE PC-92104

RÉF.	# DE PIÈCE	DESCRIPTION	QTE
1	110-00681	Adapteur de chute à attache rapide .....	1
2	Std.	Agrafe pour goupille d'attelage 5/32" .....	2
3	9414	Goupille (pour adaptateur et pour rallonge) .....	2
4	PR-92104-2	Rallonge 24" .....	opt.
4	PR-92104	Rallonge 48" .....	opt.
5	319-38310	Boulon à charrue 7/16" x 1 1/4" lg + écrou à blocage de nylon et rondelle plate .....	2
6	140-11721	Barre de transfert .....	2
7	110-18141	Capuchon supérieur .....	1
8	5254	Axe du capuchon supérieur .....	1
9	Std.	Goupille fendue 1/8" x 1" lg .....	5
10	5165	Axe du capuchon inférieur .....	1
11	110-18291	Capuchon inférieur .....	1
12	346-34000	Écrou à blocage de nylon 5/16" NC .....	1
13	140-00881	Plaque de fixation des boyaux .....	1
14	110-01111	Tige de support des boyaux .....	1
15	110-01541	Base de la chute .....	1
16	300-38400	Boulon 7/16" NC x 3" lg + écrou à blocage de nylon .....	2
17	300-40400	Boulon 1/2" NC x 3"lg + écrou à blocage de nylon et 16 rondelles plates .....	8
18	110-12351	Angle de retenue .....	2
19	190-03381	Profilé de UHMW +/- 16" d.i. ....	1
20	300-34280	Boulon 5/16" NC x 1 1/4" lg + écrou à blocage de nylon .....	2
21	323-38310	Vis de pression à 6 pans creux 3/8" NC x 3/8" lg .....	2
22	300-38370	Boulon 7/16" NC x 2 1/2" lg + écrou à blocage de nylon et rondelle plate .....	4
23	300-36250	Boulon 3/8" NC x 1" lg + rondelle de blocage .....	4
24	160-01331	Espaceur 1/2" d.i. x 1" d.e. x 59/64" lg .....	4
25	130-14282	Garde .....	1
26	300-32220	Boulon 1/4" NC x 3/4" lg + rondelle de blocage .....	1
27	110-04182	Roue à 9 dents .....	1
28	110-20811	Support du moteur "Orbit" .....	1
29	- - -	Moteur hydraulique Orbit .....	opt.
30	300-40370	Boulon 1/2" NC x 3" lg + écrou à blocage de nylon et rondelle plate .....	2
31	150-03831	Espaceur pour barre de transfert (haut) .....	2
32	150-03871	Espaceur pour barre de transfert (bas) .....	2
33	346-38000	Écrou à blocage de nylon 7/16" NC .....	4

# CHUTE TÉLESCOPIQUE HYDRAULIQUE PCTH-92104

170-02107

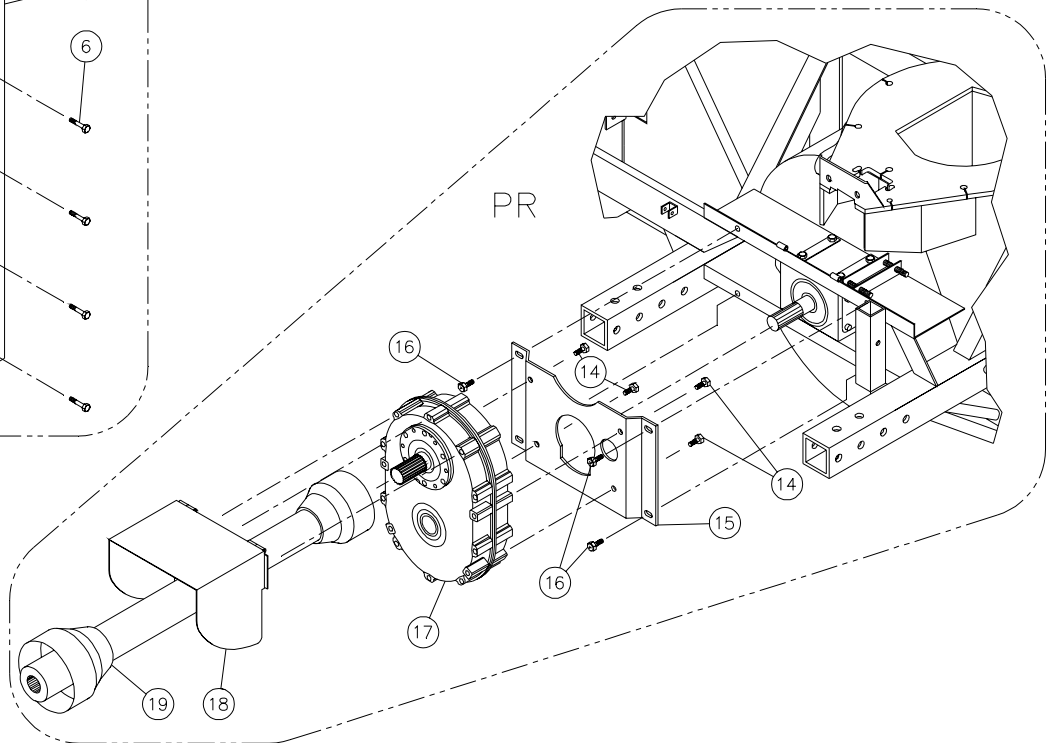
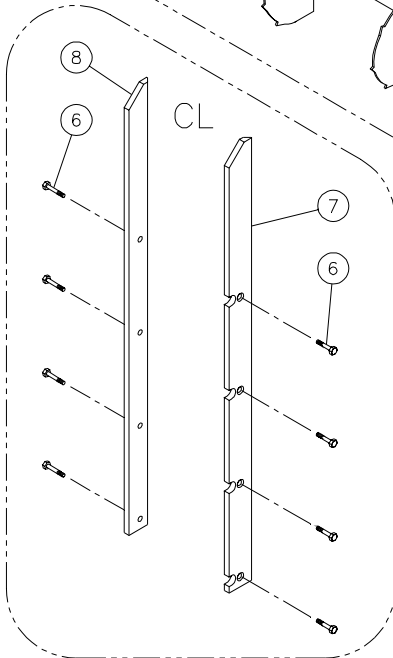
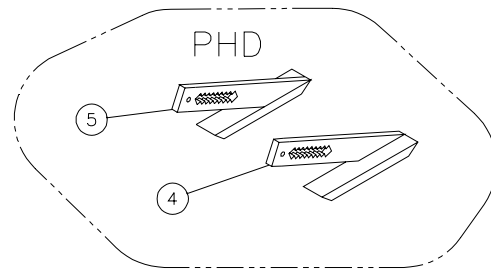
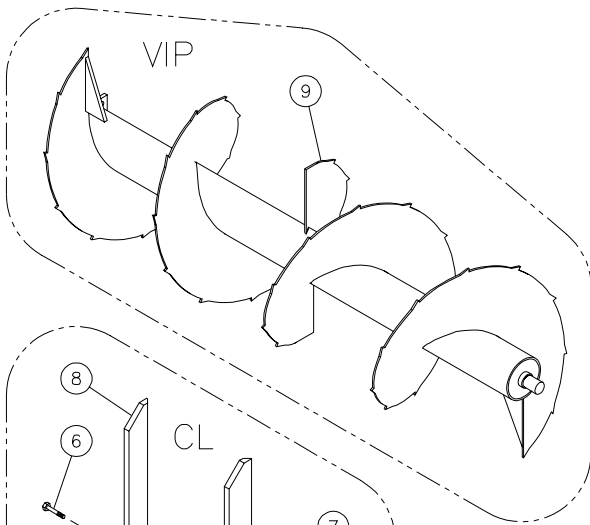
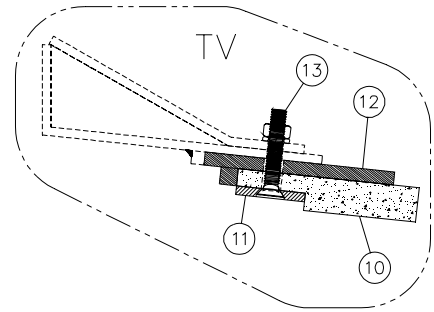
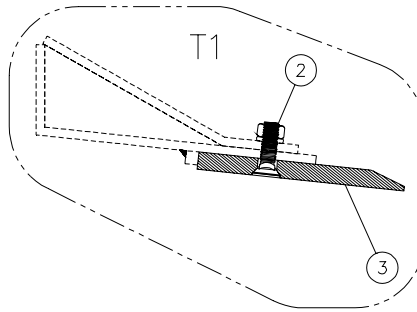
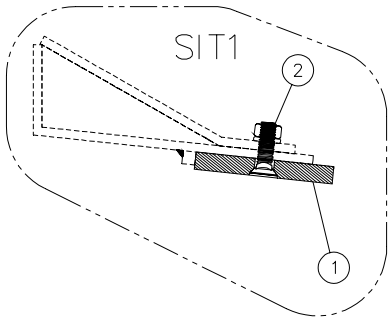


## **CHUTE TÉLESCOPIQUE HYD. PCTH-92104 (suite)**

RÉF.	# DE PIÈCE	DESCRIPTION	QTE
1	300-40310	Boulon ½" NC x 1 ½ lg + écrou à blocage de nylon et rondelle plate .....	2
2	140-11721	Barre de transfert .....	2
3	110-04952	Capuchon supérieur .....	1
4	150-01131	Axe du capuchon supérieur .....	1
5	Std.	Goupille fendue 1/8" x 1" lg .....	8
6	150-01141	Axe du capuchon inférieur .....	2
7	110-04961	Capuchon inférieur .....	1
8	Std.	Graisseur 1/4" - 28 90° .....	4
9	Std.	Graisseur 1/4" - 28 droit .....	4
10	110-05553	Rallonge supérieure .....	1
11	110-01122	Tige de support des boyaux de la rallonge supérieure .....	1
12	300-32370	Boulon 1/4" NC x 2 1/2" lg + écrou à blocage de nylon .....	2
13	300-32250	Boulon 1/4" NC x 1" lg + écrou à blocage de nylon .....	4
14	20G28	Cylindre 2" x 28" de course .....	1
15	110-05563	Rallonge inférieure .....	1
16	110-04982	Tige de support des boyaux de la rallonge inférieure .....	1
17	110-20611	Plaque de fixation des boyaux .....	1
18	140-13071	Plaque de fixation des boyaux .....	3
19	9405-6-6	Accouplement 3/8" NPT tournant 90 deg. ....	2
20	110-12941	Rallonge de 16" .....	1
21	300-44340	Boulon 5/8" NC x 2" lg + écrou à blocage de nylon .....	2
22	110-11931	Plaque de fixation ajustable pour cylindre du capuchon .....	1
23	300-38400	Boulon 7/16" NC x 3" lg + écrou à blocage de nylon .....	2
24	300-40400	Boulon 1/2" NC x 3" lg + écrou à blocage de nylon et 2 rondelles plates .....	8
25	110-12351	Angle de retenue .....	2
26	190-03381	Profilé de UHMW +/- 16" d.i. ....	1
27	300-34280	Boulon 5/16" NC x 1 1/4" lg + écrou à blocage de nylon .....	2
28	323-36160	Vis de pression à 6 pans creux 3/8" NC x 3/8" lg .....	2
29	300-38370	Boulon 7/16" NC x 2 1/2" lg + écrou à blocage de nylon et rondelle plate .....	4
30	300-36250	Boulon 3/8" NC x 1" lg + rondelle de blocage .....	4
31	160-01331	Espaceur 1/2" d.i. x 1" d.e. x 59/64" lg .....	4
32	130-14282	Garde .....	1
33	300-32220	Boulon 1/4" NC x 3/4" lg + rondelle de blocage .....	1
34	110-04182	Roue à 9 dents .....	1
35	110-20811	Support du moteur Orbit .....	1
36	300-40370	Boulon 1/2" NC x 2 1/2" lg + écrou à blocage de nylon .....	2
37	319-39310	Boulon à charrue 7/16" NC x 1 1/2" lg + écrou à blocage de nylon et rondelle plate .....	2
38	150-03871	Espaceur pour barre de transfert (bas) .....	2
39	150-03831	Espaceur pour barre de transfert (haut) .....	2
40	Std.	Goupille en épingle à cheveux 7/8" .....	4
41	- - -	Moteur hydraulique Orbit .....	opt.
42	6005-1	Goupille 1" x 3 1/8" lg .....	2
43	346-38000	Écrou à blocage de nylon 7/16" NC .....	4

# OPTIONS

170-02115

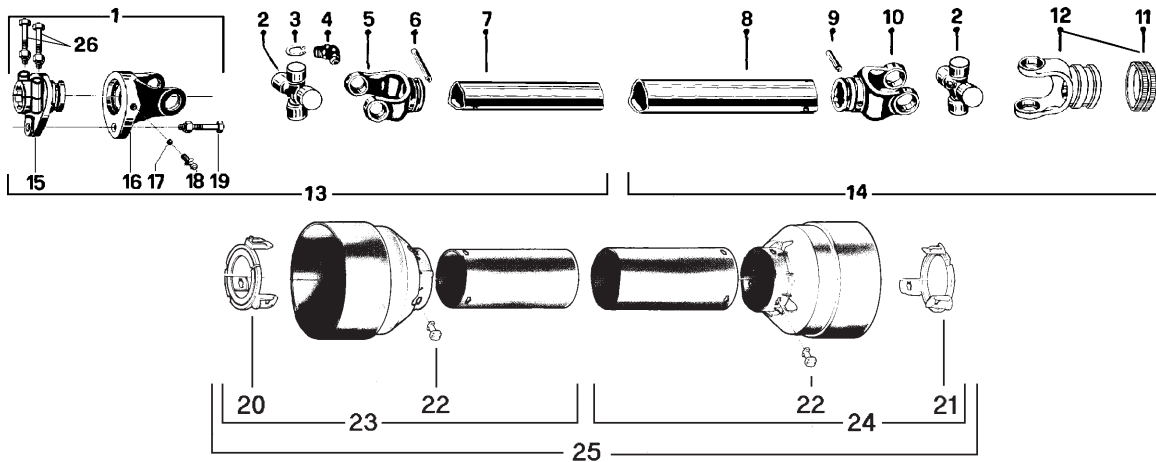


# OPTIONS

RÉF.	# DE PIÈCE	DESCRIPTION	P-992	P-992 TRC	P-980	P-980 TRC	P-1040	P-1040 TRC
1	140-04081	Couteau en acier trempé, réversible, sans tranchant 1/2" x 4" x 84½"	1	1	-	-	-	-
1	140-04091	Couteau en acier trempé, réversible, sans tranchant 1/2" x 4" x 90½"	-	-	1	1	-	-
1	140-04101	Couteau en acier trempé, réversible, sans tranchant 1/2" x 4" x 96½"	-	-	-	-	1	1
2	319-38325	Boulon à charrue 7/16" NC x 1¼" lg + écrou & rondelle de blocage	9	9	9	9	10	10
3	140-04141	Couteau en acier trempé, non réversible, avec tranchant 1/2" x 6" x 84½"	1	1	-	-	-	-
3	140-04151	Couteau en acier trempé, non réversible, avec tranchant 1/2" x 6" x 90½"	-	-	1	1	-	-
3	140-04161	Couteau en acier trempé, non réversible, avec tranchant 1/2" x 6" x 96½"	-	-	-	-	1	1
4	110-05511	Patin droit en acier au carbone	1	1	1	1	1	1
5	110-04811	Patin gauche en acier au carbone	1	1	1	1	1	1
6	319-38310	Boulon à charrue 7/16" NC x 1½" lg + écrou & rondelle de blocage	8	8	8	8	8	8
7	130-08301	Couteau latéral droit	1	1	-	-	-	-
7	130-08311	Couteau latéral droit	-	-	1	1	1	1
8	130-08302	Couteau latéral gauche	1	1	-	-	-	-
8	130-08312	Couteau latéral gauche	-	-	1	1	1	1
9	9425	Vis sans fin pleine et dentelée 23" ø x 89 5/8" lg hors tout	1	1	-	-	-	-
9	9426	Vis sans fin pleine et dentelée 26" ø x 95 11/16" lg hors tout	-	-	1	1	-	-
9	9427	Vis sans fin pleine et dentelée 26" ø x 101 11/16" lg hors tout	-	-	-	-	1	1
10	190-01331	Couteau en TIVAR non réversible 1" x 5 1/4" x 84 1/2"	1	1	-	-	-	-
10	190-01321	Couteau en TIVAR non réversible 1" x 5 1/4" x 90 1/2"	-	-	1	1	-	-
10	190-01341	Couteau en TIVAR non réversible 1" x 5 1/4" x 96 1/2"	-	-	-	-	1	1
11	140-03991	Tige de maintien du couteau TIVAR 1/4" x 2" x 84 1/2"	1	1	-	-	-	-
11	140-03981	Tige de maintien du couteau TIVAR 1/4" x 2" x 90 1/2"	-	-	1	1	-	-
11	140-04001	Tige de maintien du couteau TIVAR 1/4" x 2" x 96 1/2"	-	-	-	-	1	1
12	110-10391	Support du couteau TIVAR 3/8" x 5 1/2" x 84 1/2"	1	1	-	-	-	-
12	110-10381	Support du couteau TIVAR 3/8" x 5 1/2" x 90 1/2"	-	-	1	1	-	-
12	110-10401	Support du couteau TIVAR 3/8" x 5 1/2" x 96 1/2"	-	-	-	-	1	1
13	319-38370	Boulon à charrue 7/16" NC x 2 1/2" lg + écrou & rondelle de blocage	9	9	9	9	10	10
14	300-40200	Boulon 1/2" NC x 3/4" lg + écrou & rondelle de blocage	4	4	4	4	4	4
15	130-19521	Support du boîtier réducteur 1000@540 - 3 chaînes	1	1	1	1	1	1
15	130-30531	Support du boîtier réducteur 1000@540 - 5 chaînes	1	1	1	1	1	1
15	110-19611	Support du boîtier réducteur 1000@540 - 3 engrenages	1	1	1	1	1	1
16	300-40310	Boulon 1/2" NC x 1 1/2" lg + écrou à blocage de nylon & rondelle plate (x)	4	4	4	4	4	4
17	9575	Boîtier réducteur 1000@540 à chaîne triple	1	1	1	1	1	1
17	9609	Boîtier réducteur 1000@540 à cinq chaînes	1	1	1	1	1	1
17	9621	Boîtier réducteur 1000@540 à trois engrenages	1	1	1	1	1	1
18	110-12961	Garde de l'arbre de la prise de force pour réducteur 1000@540	1	1	1	1	1	1
19	9569	Arbre de la prise de force T80, QD 1 3/8" -21, SBI 1 3/4"-20	1	1	1	1	1	1
19	9569-1	Arbre de la prise de force T80, QD 1 3/4" -20, SBI 1 3/4"-20	1	1	1	1	1	1
19	9475-1	Arbre de la prise de force T90, QD 1 3/8" -21, SBI 1 3/4"-20	1	1	1	1	1	1
19	9475-2	Arbre de la prise de force T90, QD 1 3/4" -20, SBI 1 3/4"-20	1	1	1	1	1	1



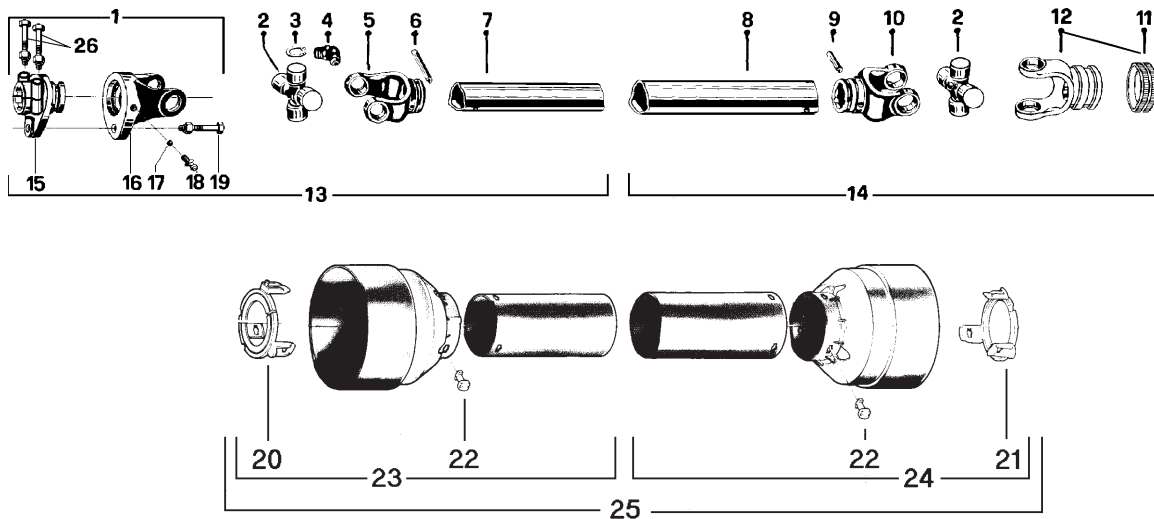
# ARBRE DE COMMANDE # 9225-EG & 9569 (T80)



RÉF.	# DE PIÈCE	DESCRIPTION	QTE	9225-EG	9569
ou 1	9570	Fourche de cisaillement ass. M10 avec barrure à boulons 1 3/4"-20 .....	-	-	1
1	9453	Fourche de cisaillement ass. M12 avec barrure à boulons 1 3/4" - 20 .....	1	1	1
2	9208	Joint universel + 4 bagues de retenue + 1 graisseur .....	2	2	2
3	9454	Bague de retenue .....	8	8	8
4	8110	Graisseur .....	2	2	2
5	9214	Fourche pour tube intérieur .....	1	1	1
6	8075	Barrure pour tube intérieur .....	1	1	1
7	9212	Tube intérieur .....	1	1	1
8	9211	Tube extérieur .....	1	1	1
9	9210-E	Barrure pour tube extérieur .....	1	1	1
10	9209	Fourche pour tube extérieur .....	1	1	1
11	8363	Ensemble collet à glissière .....	1	1	1
11	8364	Ensemble collet à glissière .....	-	opt.	-
12	9455	Fourche avec trou 1 3/8"-6 cannelures + collet à glissière .....	1	-	-
12	9463	Fourche avec trou 1 3/8"-21 cannelures + collet à glissière .....	-	1	-
12	9224	Fourche avec trou 1 3/4"-20 cannelures + collet à glissière .....	-	opt.	-
13	9456	Section d'arbre de commande, SBI 1 3/4"-20, partie int., sans le protecteur .....	1	1	1
14	9457	Section d'arbre de commande, QD 1 3/8"-6, partie ext., sans le protecteur .....	1	-	-
14	9457-2	Section d'arbre de commande, QD 1 3/8"-21, partie ext., sans le protecteur .....	-	1	-
ou 15	9458	Adapteur 1 3/4"-20 cannelures (trou 12 mm) .....	1	1	1
15	9571	Adapteur 1 3/4"-20 cannelures (trou 10 mm) .....	-	1	-
ou 16	9204	Fourche et plaque de cisaillement (trou 12 mm) .....	1	1	1
16	9572	Fourche et plaque de cisaillement (trou 10 mm) .....	-	1	-
17	9205	Bille .....	17	17	17
18	8071	Graisseur .....	1	1	1
19	9207	Boulon de cisaillement M12 x 65 mm .....	1	-	-
ou 19	9207-375	Boulon de cisaillement M12 x 65 mm diam. 3/8" .....	-	1	-
19	8218	Boulon de cisaillement M10 x 60 mm .....	-	1	-
20	9459	Nylon de retenue .....	1	1	1
21	9460	Nylon de retenue .....	1	1	1
22	8109	Barrure .....	6	6	6
23	9221	Protecteur interne .....	1	1	1
24	9220	Protecteur externe .....	1	1	1
25	9222	Protecteur complet .....	1	1	1
26	9461	Boulon M12 x 90mm + écrou à blocage .....	2	2	2

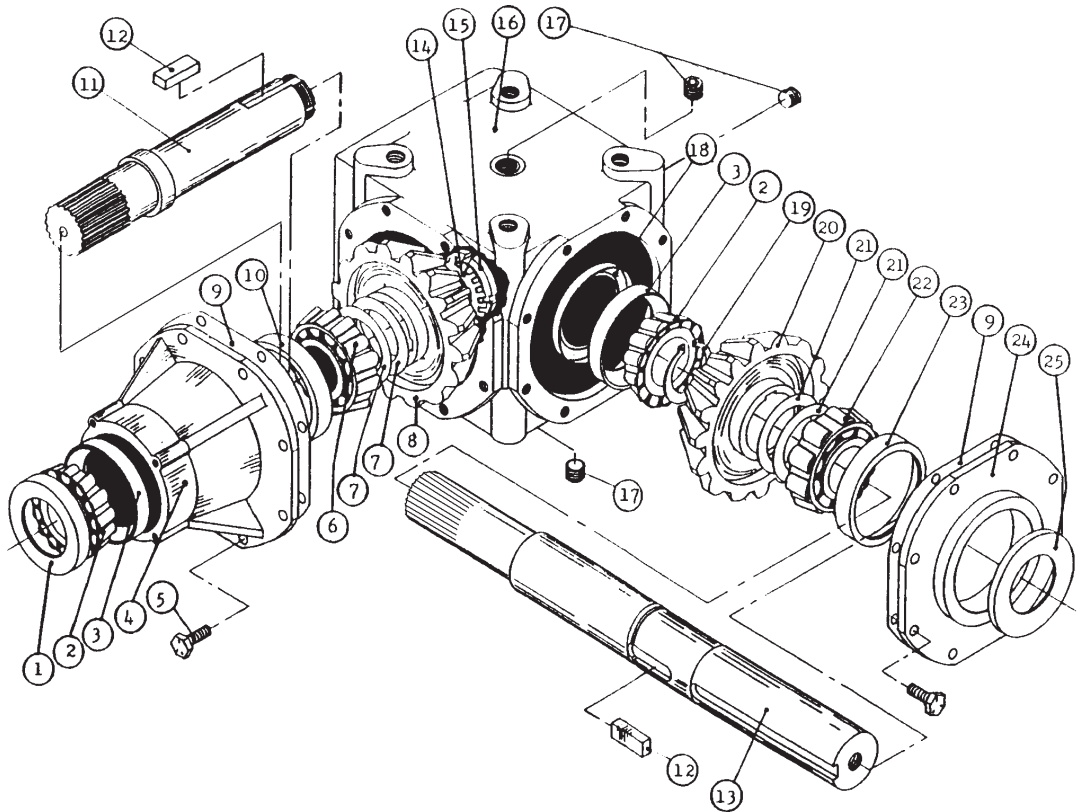
**10**

# ARBRE DE COMMANDE # 9475, 9475-1 & 9475-2 (T90)



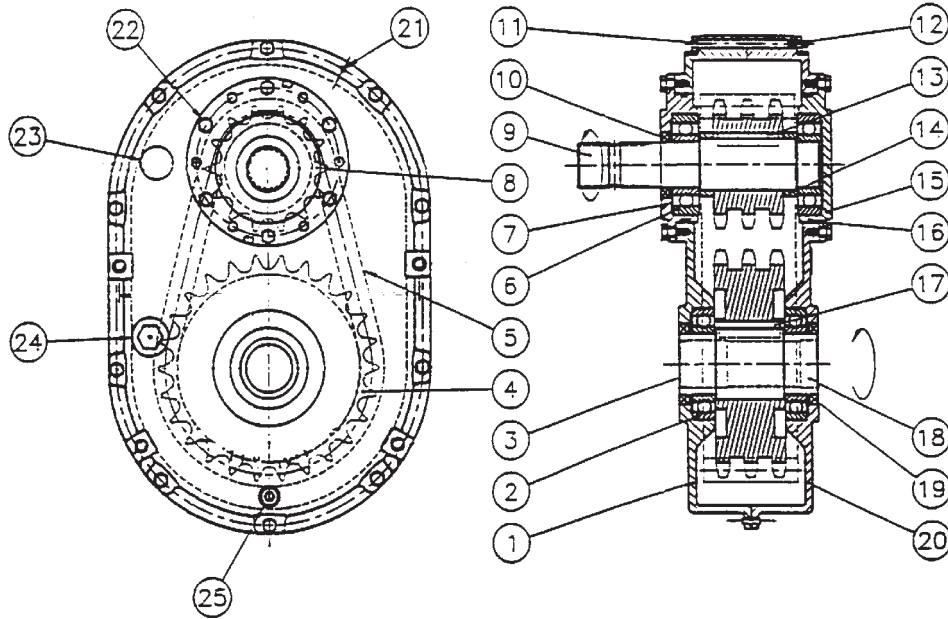
RÉF.	# DE PIÈCE	DESCRIPTION	QTE		
			9475	9475-1	9475-2
1	9476	Fourche de cisaillement assemblée avec barrure à boulons 1 3/4" - 20 cannelures	1	1	1
2	9477	Joint universel + 4 bagues de retenue + 1 graisseur .....	2	2	2
3	9478	Bague de retenue .....	8	8	8
4	8110	Graisseur .....	2	2	2
5	9479	Fourche pour tube intérieur .....	1	1	1
6	9210	Barrure pour tube .....	1	1	1
7	9212	Tube intérieur .....	1	1	1
8	9211	Tube extérieur .....	1	1	1
9	9210	Barrure pour tube .....	1	1	1
10	9480	Fourche pour tube extérieur .....	1	1	1
11	8363	Ensemble collet à glissière .....	1	1	-
11	8364	Ensemble collet à glissière .....	-	-	1
12	9481	Fourche avec trou 1 3/8"-6 cannelures + collet à glissière .....	1	-	-
12	9482	Fourche avec trou 1 3/8"-21 cannelures + collet à glissière .....	-	1	-
12	9483	Fourche avec trou 1 3/4"-20 cannelures + collet à glissière .....	-	-	1
13	9484	Section d'arbre de commande, SBI 1 3/4"-20, partie int., sans le protecteur .....	1	1	1
14	9485	Section d'arbre de commande, QD 1 3/8"-6, partie ext., sans le protecteur .....	1	-	-
14	9485-1	Section d'arbre de commande, QD 1 3/8"-21, partie ext., sans le protecteur .....	-	1	-
14	9485-2	Section d'arbre de commande, QD 1 3/4"-20, partie ext., sans le protecteur .....	-	-	1
15	9486	Adapteur 1 3/4"-20 cannelures .....	1	1	1
16	9487	Fourche et plaque de cisaillement .....	1	1	1
17	9205	Bille .....	24	24	24
18	8071	Graisseur .....	1	1	1
19	9207	Boulon de cisaillement M12 x 65mm .....	1	-	-
19	9207-375	Boulon de cisaillement M12 x 65 mm diam. 3/8" .....	-	1	1
20	9459	Nylon de retenue .....	1	1	1
21	9460	Nylon de retenue .....	1	1	1
22	8109	Barrure .....	6	6	6
23	9221	Protecteur interne .....	1	1	1
24	9220	Protecteur externe .....	1	1	1
25	9222	Protecteur complet .....	1	1	1
26	8222	Boulon M12 x 70mm + écrou à blocage .....	2	2	2

# BOÎTE D'ENGRENAGE # 9307 (T279)



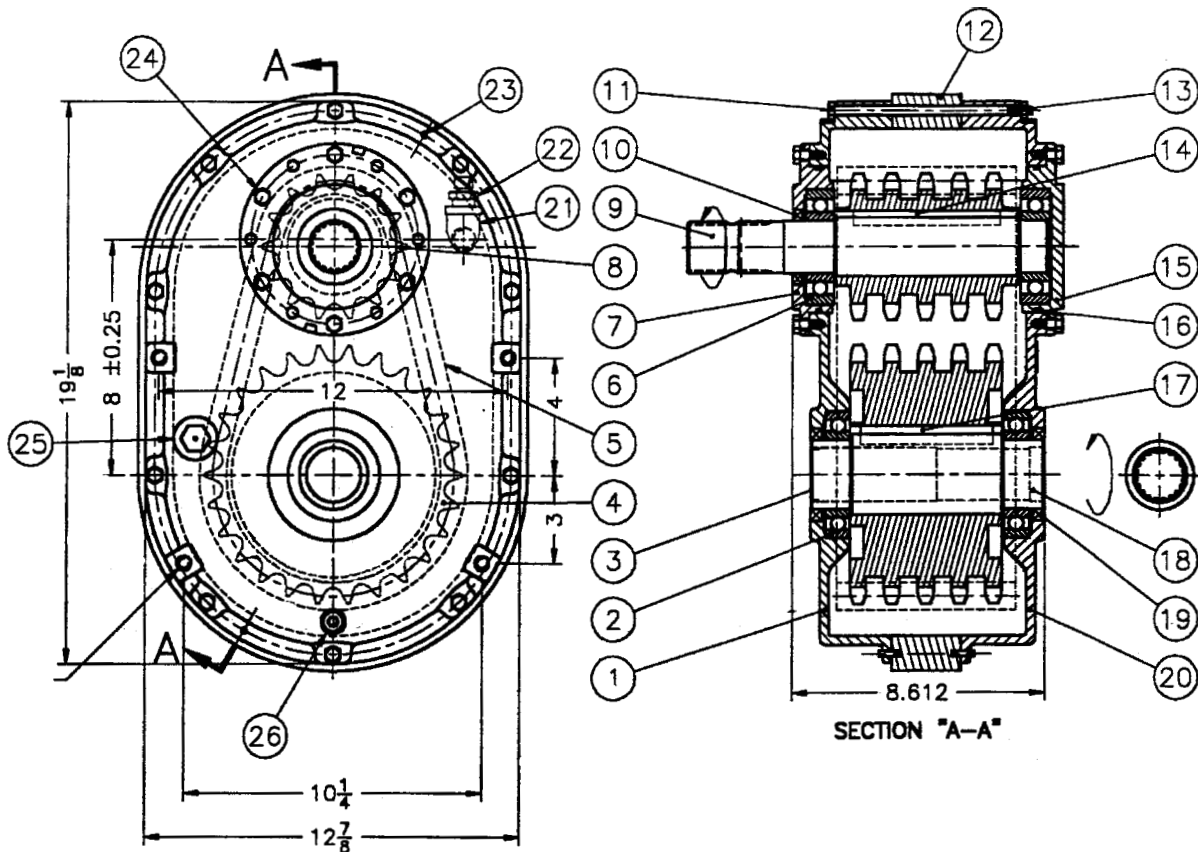
RÉF.	# DE PIÈCE	DESCRIPTION	QTE
1	6314	Bague d'étanchéité 52 x 85 x 10 .....	1
2	6315	Roulement 30209: couronne .....	2
3	6317	Roulement 30209: cuvette .....	2
4	6318	Manchon .....	1
5	6319	Boulon M10 x 22 .....	16
6	6320	Roulement 32209: couronne .....	1
7	6321	Cale d'épaisseur .....	2
8	6322	Engrenage Z21 .....	1
9	6323	Garniture .....	2
10	6324	Roulement 32209: cuvette .....	1
11	6325	Arbre de côté Z20 (1 3/4" - 20 cannelures) .....	1
12	6326	Clé B14 x 9 x 40 .....	2
13	9345	Arbre du rotor (2" & 1 3/4" - 20 cannelures) .....	1
14	6328	Rondelle frein .....	1
15	6329	Ecrou à encoche M40 x 1.5 H9 .....	1
16	6330	Carter .....	1
17	6331	Bouchon 3/8" gas .....	3
18	6332	Protège poussière 45 x 72 x 8 .....	1
19	6333	Anneau d'arrêt 50 UNI7435 .....	1
20	6334	Engrenage Z21 .....	1
21	6335	Cale d'épaisseur .....	2
22	6336	Roulement 30210: couronne .....	1
23	6337	Roulement 30210: cuvette .....	1
24	6338	Couvercle .....	1
25	6339	Bague d'étanchéité 50 x 72 x 8 .....	1
2 + 3	6411	Roulement à rouleaux no. 30209 complet .....	2
6 + 10	6410	Roulement à rouleaux no. 32209 complet .....	1
22 + 23	6412	Roulement à rouleaux no. 30210 complet .....	1

# RÉDUCTEUR DE VITESSE # 9575 - 150 CV



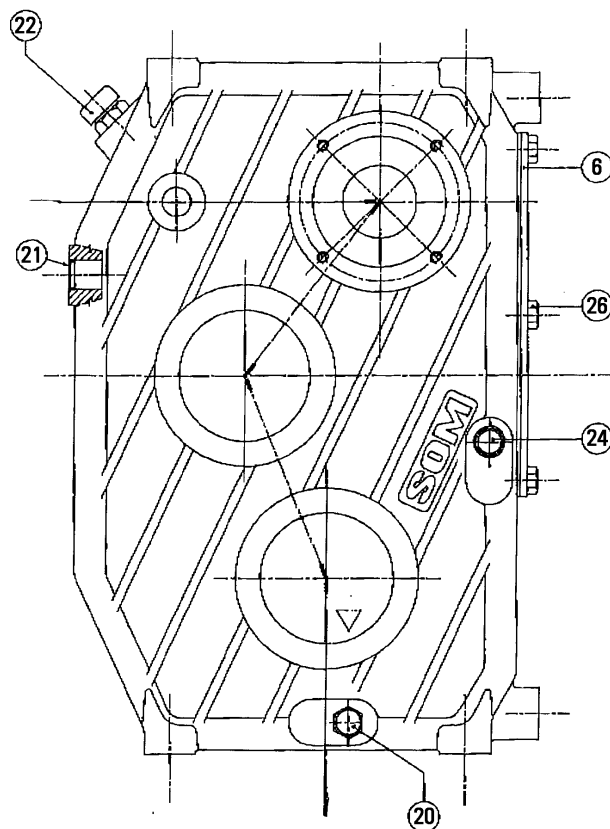
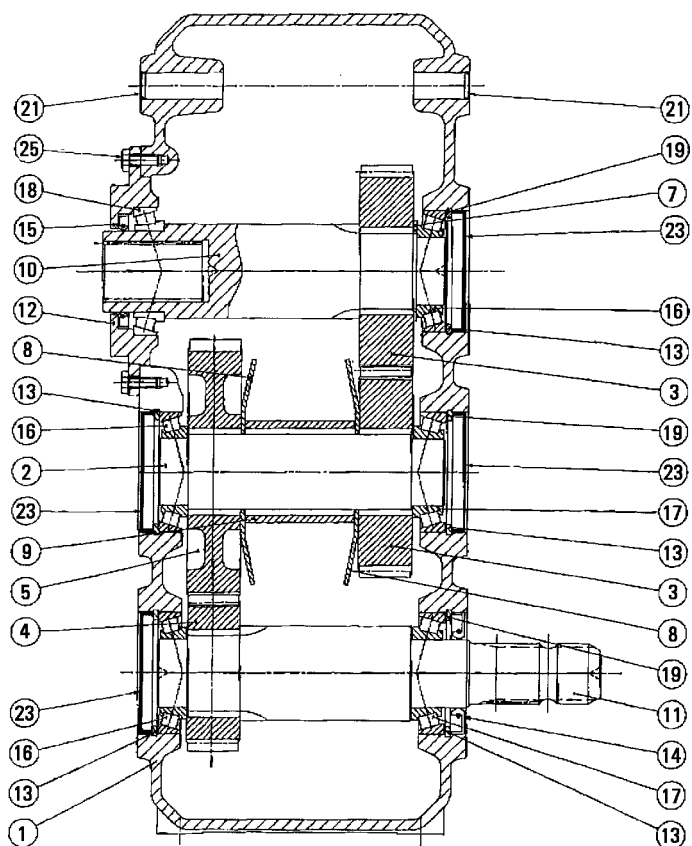
RÉF.	# DE PIÈCE	DESCRIPTION	QTE
1	9546	Carter avec bouchon .....	1
2	6212-RS	Roulement 6212 .....	2
3	9547	Couvercle d'étanchéité (47 x 7) .....	1
4	9548	Roue à dents 80-3A26 .....	1
5	9549	Chaîne 80-3 x 36" lg .....	1
6	6309-RS	Roulement 6309 .....	2
7	9550	Couvercle d'entrée avec trou .....	1
8	9551	Roue à dents 80-3A14 .....	1
9	9552	Arbre d'entrée 1 3/4"-20 cannelures .....	1
10	9553	Joint d'étanchéité (45 x 65 x 8) .....	1
11	300-34490	Boulon 5/16" NC x 4 1/2" lg .....	10
12	336-34000	Écrou 5/16" NC .....	10
13	9554	Clé 1/2" x 2 1/2" .....	1
14	9555	Espaceur (2 - 2 3/8 - 0.568) .....	2
15	9556	Couvercle d'entrée sans trou .....	1
16	9557	Joint étanche AS-248 .....	2
17	9558	Clé 5/8" x 2 1/2" .....	1
18	9559	Arbre de sortie 1 3/4"-20 cannelures .....	1
19	9560	Joint d'étanchéité (60 x 80 x 10) .....	2
20	9561	Carter sans bouchon .....	1
21	9562	Goupille tendeuse à ressort 3/16" x 3/4" .....	2
22	300-30220	Boulon 3/16" NC x 3/4" lg .....	12
23	9563	Évent 1/2" NPT .....	1
24	9564	Vitre de niveau d'huile 3/4" NPT .....	1
25	9565	Bouchon de vidange 1/2" NPT .....	1

# RÉDUCTEUR DE VITESSE # 9609 - 180 CV



RÉF.	# DE PIÈCE	DESCRIPTION	QTE
1	9546	Carter avec bouchon .....	1
2	6212-RS	Roulement 6212 .....	2
3	9547	Couvercle d'étanchéité (47 x 7) .....	1
4	9610	Roue à dents 80-5A26 .....	1
5	9611	Chaîne 80-5 x 36" lg .....	1
6	6309-RS	Roulement 6309 .....	2
7	9550	Couvercle d'entrée avec trou .....	1
8	9612	Roue à dents 80-5C14 .....	1
9	9613	Arbre d'entrée 1 3/4"-20 cannelures .....	1
10	9553	Joint d'étanchéité (45 x 65 x 8) .....	1
11	300-34640	Boulon 5/16"-18 UNC x 7" lg .....	3
12	9614	Espaceur .....	1
13	336-34000	Écrou 5/16"-8 UNC & rondelle de blocage .....	10
14	9615	Clé 1/2" x 5 bout rond .....	1
15	9556	Couvercle d'entrée sans trou .....	1
16	9557	Joint étanche AS-248 .....	2
17	9616	Clé 5/8" x 4 1/2" bout rond, trempée .....	1
18	9617	Arbre de sortie 1 3/4"-20 cannelures .....	1
19	9560	Joint d'étanchéité (60 x 80 x 10) .....	2
20	9561	Carter sans bouchon .....	1
21	9618	Coude 1/2" 90 deg. .....	1
22	9563	Évent 1/2" NPT .....	1
23	9562	Goupille tendeuse à ressort 3/16" x 3/4" .....	2
24	300-34220	Boulon 5/16" NC x 3/4" lg & rondelle de blocage .....	12
25	9564	Vitre de niveau d'huile 3/4" NPT .....	1
26	9565	Bouchon de vidange 1/2" NPT .....	1
27	Std.	Boulon 5/16"-18 UNC x 6 3/4" lg .....	7

# RÉDUCTEUR DE VITESSE # 9621 - 200 CV

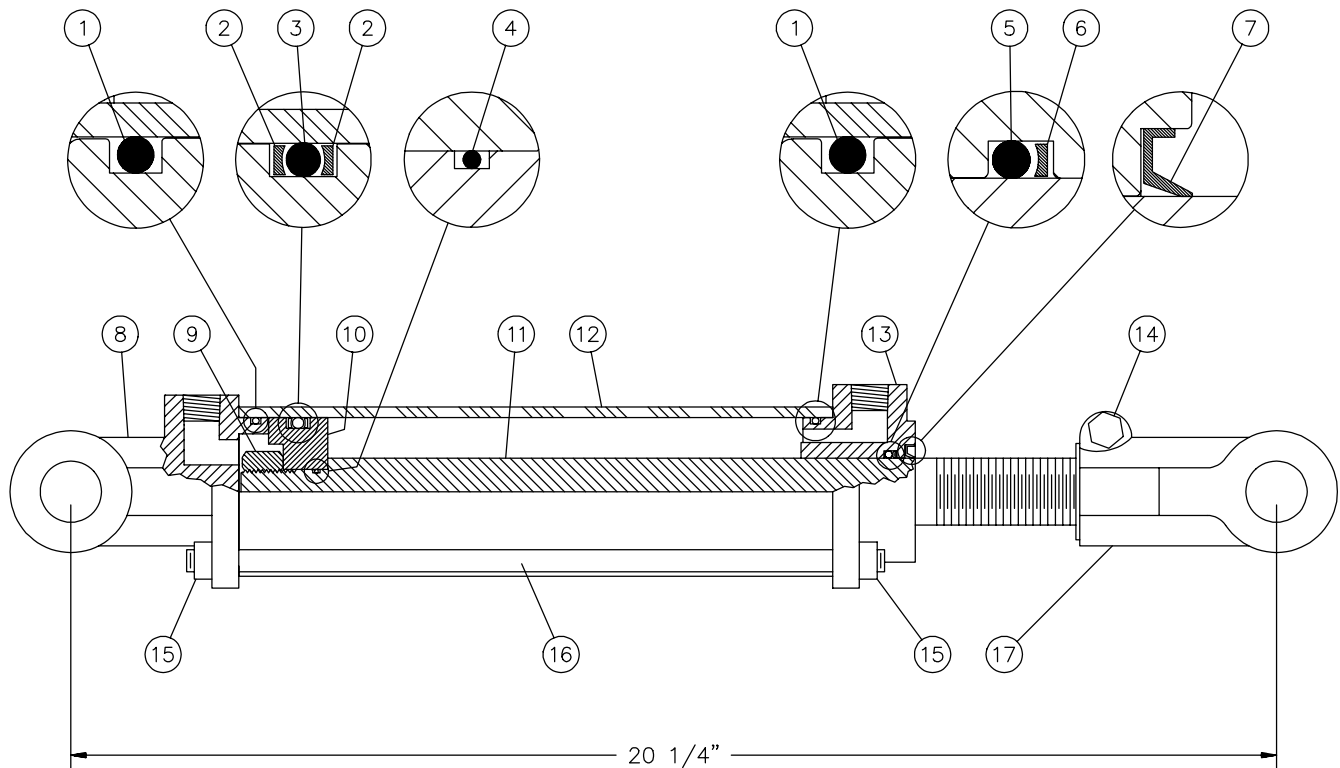


RÉF.	# DE PIÈCE	DESCRIPTION	QTE
1	9622	Carter .....	1
2	9623	Arbre .....	1
3	9624	Engrenage .....	2
4	9625	Pignon .....	1
5	9626	Engrenage .....	1
6	9627	Couvercle .....	1
7	9628	Espaceur .....	1
8	9629	Espaceur .....	2
9	9630	Pièce d'ajustement .....	1
10	9631	Arbre de sortie .....	1
11	9632	Arbre d'entrée .....	1
12	9633	Couvercle .....	1
13	9634	Anneau d'arrêt intérieur 90 mm .....	5
14	9635	Joint d'étanchéité (50x90x10) .....	1
15	9636	Joint d'étanchéité (60x85x8) .....	1
16	30210-A	Roulement à rouleaux coniques .....	3
17	32210-A	Roulement à rouleaux coniques .....	2
18	32012X	Roulement à rouleaux coniques .....	1
19	9637	Ensemble de pièces d'ajustement .....	3
20	9638	Bouchon 3/8G .....	1
21	9639	Bouchon de plastique 20x4 .....	3
22	9640	Bouchon 1/2G .....	1
23	9641	Bouchon de plastique 90x10 .....	4
24	9642	Bouchon 3/8G .....	1
25	9643	Boulon M8x22 .....	8
26	9644	Boulon M10x16 .....	6

10

# CYLINDRE 25TR08

15050

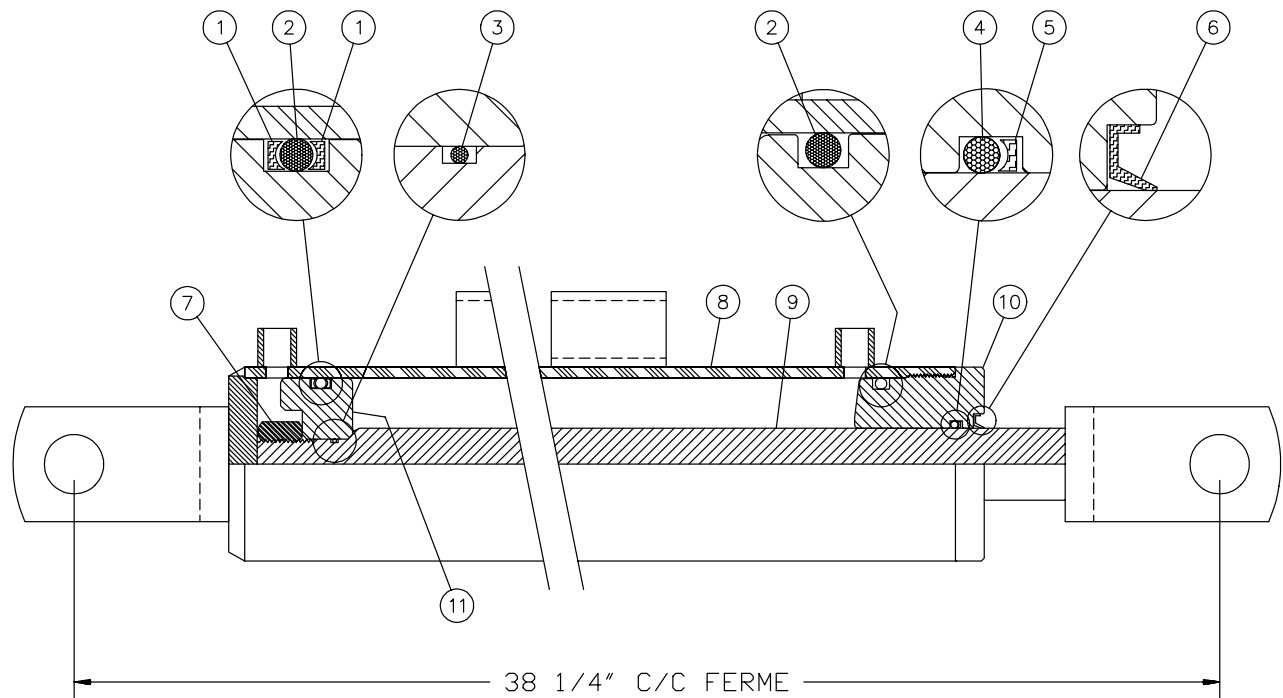


RÉF.	# DE PIÈCE	DESCRIPTION	QTE
1	Voir RK25TR	Joint étanche 1/8" x 2 1/4" x 2 1/2" .....	2
2	Voir RK25TR	Rondelle d'épaulement 2 1/2" d.e. x 3/16 ø .....	2
3	Voir RK25TR	Joint étanche 3/16" x 2 1/8" x 2 1/2" .....	1
4	Voir RK25TR	Joint étanche 1/16" x 5/8" x 3/4" .....	1
5	Voir RK25TR	Joint étanche 1/8" x 1 1/8" x 1 3/8" .....	1
6	Voir RK25TR	Rondelle d'épaulement 1 3/8" d.e. x 1/8" ø .....	1
7	Voir RK25TR	Racleur 1 1/8" d.i. x 1 5/8" d.e. ....	1
8	492401	Fourche pour tube 2 1/2" .....	1
9	339-46000	Écrou 3/4" NF .....	1
10	4924-31	Piston 2 1/2" ø .....	1
11	491980	Tige du piston 1 1/8" .....	1
12	491668	Tube 2 1/2" ø .....	1
13	492421	Tête pour tube 2 1/2" .....	1
14	301-36355	Boulon 3/8" NC x 2 1/4" lg + écrou .....	1
15	377-36000	Écrou 3/8" NC .....	8
16	Std.	Tige filletée 3/8" NC x 12" lg .....	4
17	458599	Fourche pour tige 1 1/8" .....	1
NI*	8183	Axe de chape 1" ø + goupille .....	2
NI*	RK25TR	Ensemble de joints pour cylindre 2 1/2" (comprend # 1, 2, 3, 4, 5, 6, & 7) .....	1

\*NI = NON ILLUSTRÉ

# CYLINDRE 20G28

170-00671



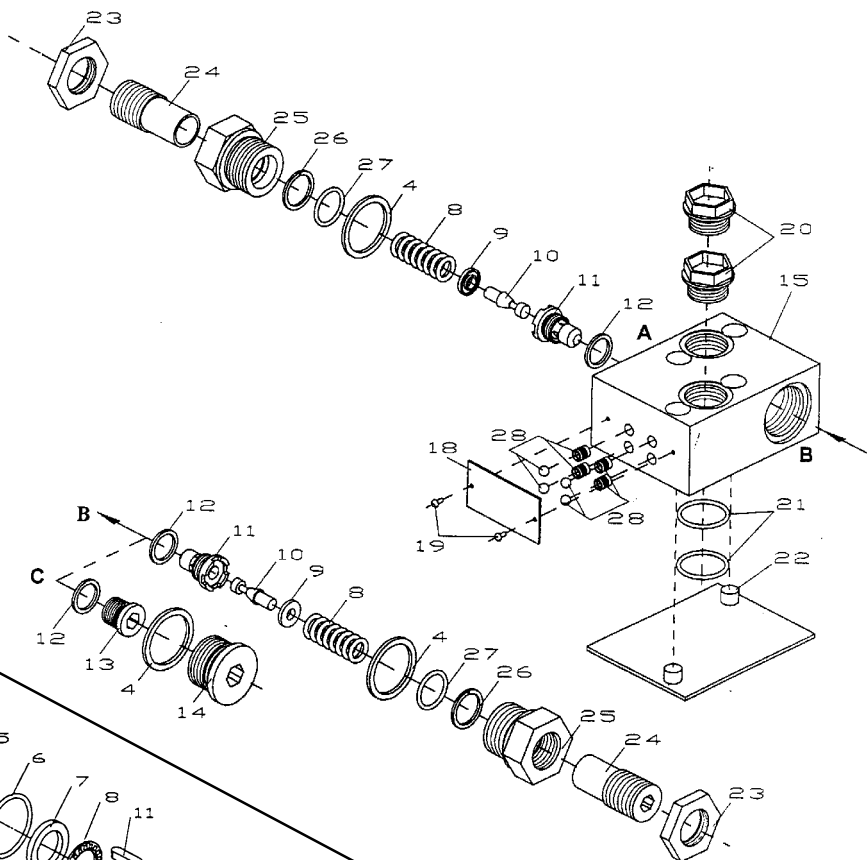
RÉF.	# DE PIÈCE	DESCRIPTION	QTE
1	BU-326	Rondelle d'épaulement 3/16" x 1 5/8" x 2" .....	2
2	OR-326	Joint étanche 3/16" x 1 5/8" x 2" .....	2
3	OR-016	Joint étanche 1/16" x 5/8" x 3/4" .....	1
4	OR-216	Joint étanche 1/8" x 1 1/8" x 1 3/8" .....	1
5	BU-216	Rondelle d'épaulement 1/8" x 1 1/8" x 1 3/8" .....	1
6	CR11050	Racleur 1/8" x 1 1/8" x 1 3/8" .....	1
7	339-46000	Écrou 3/4" NF .....	1
8	110-04491	Tube 2" dia. ....	1
9	110-04501	Tige du piston 1 1/4" dia. ....	1
10	D-6021	Tête pour tube 2" dia. ....	1
11	D-6020	Piston 2" dia. ....	1
NI*	9488	Ensemble de joints étanches (comprend # 1, 2, 3, 4, 5 & 6) .....	1

\*NI = NON ILLUSTRÉ

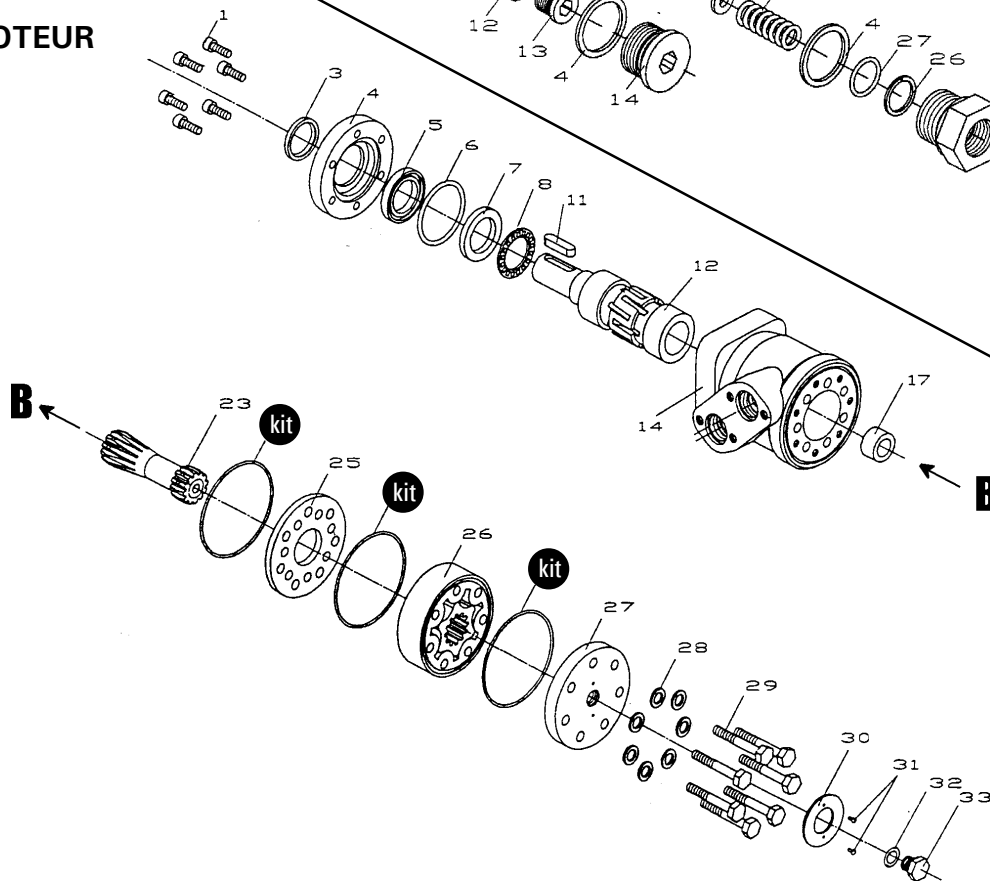


# MOTEUR HYDRAULIQUE # MLH-250 & MLH-315

## VALVE D'AMORTISSEMENT






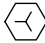



## MOTEUR








RÉF.	# DE PIÈCE	DESCRIPTION	QTE
kit	8368	Ensemble de joints étanches .....	1
11	8369	Clé du moteur Orbit .....	1

# TABLEAU DE SERRAGE

## CHARTRE DE SPÉCIFICATION DES COUPLES DE SERRAGE

Filets UNC et UNF		Grade 2 				Grade 5   				Grade 8*   			
Dimensions du boulon		Couple de serrage				Couple de serrage				Couple de serrage			
Pouces	mm	Livre pieds		Newton mètres		Livre pieds		Newton mètres		Livre pieds		Newton mètres	
		min.	max.	min.	max.	min.	max.	min.	max.	min.	max.	min.	max.
1/4	6.35	5	6	6.8	8.13	9	11	12.2	14.9	12	15	16.3	30.3
5/16	7.94	10	12	13.6	16.3	17	20.5	23.1	27.8	24	29	32.5	39.3
3/8	9.53	20	23	27.1	31.2	35	42	47.5	57.0	45	54	61.0	73.2
7/16	11.11	30	35	40.7	47.4	54	64	73.2	86.8	70	84	94.9	113.9
1/2	12.70	45	52	61.0	70.5	80	96	108.5	130.2	110	132	149.2	179.0
9/16	14.29	65	75	88.1	101.6	110	132	149.2	179.0	160	192	217.0	260.4
5/8	15.88	95	105	128.7	142.3	150	180	203.4	244.1	220	264	298.3	358.0
3/4	19.05	150	185	203.3	250.7	270	324	366.1	439.3	380	456	515.3	618.3
7/8	22.23	160	200	216.8	271.0	400	480	542.4	650.9	600	720	813.6	976.3
1	25.40	250	300	338.8	406.5	580	696	786.5	943.8	900	1080	1220.4	1464.5
1 1/8	25.58	-	-	-	-	800	880	1084.8	1193.3	1280	1440	1735.7	1952.6
1 1/4	31.75	-	-	-	-	1120	1240	1518.7	1681.4	1820	2000	2467.9	2712.0
1 3/8	34.93	-	-	-	-	1460	1680	1979.8	2278.1	2380	2720	3227.3	3688.3
1 1/2	38.10	-	-	-	-	1940	2200	2630.6	2983.2	3160	3560	4285.0	4827.4

\* Des écrous "service dur" doivent être employés avec les boulons de grade 8.

Dimensions du boulon	Genre de filets	Pas (mm)	Grade 4T  				Grade 7T 				Grade 8T  			
			Couple de serrage				Couple de serrage				Couple de serrage			
			Livre pieds		Newton mètres		Livre pieds		Newton mètres		Livre pieds		Newton mètres	
		min.	max.	min.	max.	min.	max.	min.	max.	min.	max.	min.	max.	
M6	UNC	1.00	3.6	5.8	4.9	7.9	5.8	9.4	7.9	12.7	7.2	10	9.8	13.6
M8	UNC	1.25	7.2	14	9.8	19	17	22	23	29.8	20	26	27.1	35.2
M10	UNC	1.5	20	25	27.1	33.9	34	40	46.1	54.2	38	46	51.5	62.3
M12	UNC	1.75	28	34	37.9	46.1	51	59	69.1	79.9	57	66	77.2	89.4
M14	UNC	2.0	49	56	66.4	75.9	81	93	109.8	126	96	109	130.1	147.7
M16	UNC	2.0	67	77	90.8	104.3	116	130	157.2	176.2	129	145	174.8	196.5
M18	UNC	2.0	88	100	119.2	136	150	168	203.3	227.6	175	194	237.1	262.9
M20	UNC	2.5	108	130	146.3	176.2	186	205	252	277.8	213	249	288.6	337.4
M8	UNF	1.0	12	17	16.3	23	19	27	25.7	36.6	22	31	29.8	42
M10	UNF	1.25	20	29	27.1	39.3	35	47	47.4	63.7	40	52	54.2	70.5
M12	UNF	1.25	31	41	42	55.6	56	68	75.9	92.1	62	75	84	101.6
M14	UNF	1.5	52	64	70.5	86.7	90	106	122	143.6	107	124	145	168
M16	UNF	1.5	69	83	93.5	112.5	120	138	162.6	187	140	158	189.7	214.1
M18	UNF	1.5	100	117	136	158.5	177	199	239.8	269.6	202	231	273.7	313
M20	UNF	1.5	132	150	178.9	203.3	206	242	279.1	327.9	246	289	333.3	391.6

Respectez les couples de serrage inscrits ci-dessus lorsqu'il n'y en a pas d'autre de spécifié.

NOTE: Ces valeurs s'appliquent aux boulons tels qu'ils sont reçus de votre fournisseur (secs ou lubrifiés avec une huile à moteur normale). Elles ne s'appliquent pas si des lubrifiants pour extrême pression sont employés.

---

---

## ***GARANTIE***

---

PRONOVOST garantit à l'acheteur initial que le produit est exempt de vices de matériaux et de fabrication, pour une période d'une année à partir de la date d'achat. Nous remplacerons ou réparerons toutes pièces défectueuses sans frais si elles nous sont retournées à notre usine de Saint-Tite, au Québec.

Les frais de transport sont à la charge du client. Cette garantie n'est pas transférable.

Les cylindres et moteurs hydrauliques qui équipent votre souffleuse à l'origine sont couverts par la garantie du fabricant.

Toutes pièces de rechange d'origine achetées sont couvertes par une garantie de trois mois.

La présente garantie ne s'applique pas si le produit a été modifié, si le bris est causé par un accident, par une opération non conforme aux instructions, par de la négligence, par un abus ou si l'entretien n'a pas été effectué tel que spécifié.

Notre obligation de garantie se limite au remplacement ou à la réparation de la pièce défectueuse. PRONOVOST n'assume aucune responsabilité en ce qui a trait aux dommages directs ou indirects de toutes sortes.

**12**









This manual is also available in English.  
Please call.



**INNOVATION - EXCELLENCE**

**LES MACHINERIES PRONOVOST INC.**

260, route 159,

Saint-Tite, Québec, Canada, G0X 3H0

Tél.: (418) 365-7551, Fax: (418) 365-7954

[www.pronovost.qc.ca](http://www.pronovost.qc.ca)