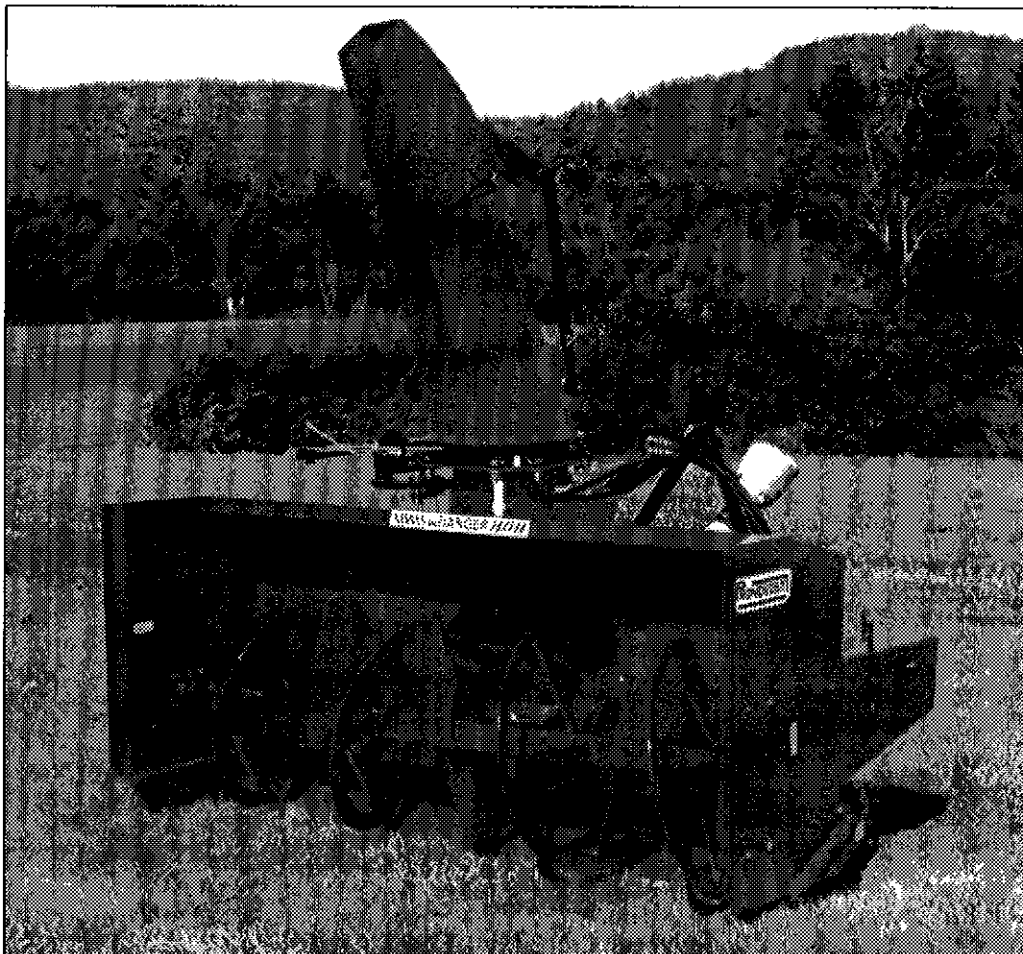


# PRONOVOST

## MANUEL DU PROPRIÉTAIRE



### *Souffleuses à neige* Modèles

**P-740 & P-740TRC**

**P-860 & P-860TRC**

**P-800 & P-800TRC**

**P-862 & P-862TRC**

Copyright © Les Machineries Pronovost Inc., 1994

Tous droits réservés.  
Imprimé au Canada.

# TABLE DES MATIÈRES

Section	Sujet	Page
1	<b>Introduction</b> .....	<b>5</b>
2	<b>Sécurité</b> .....	<b>6</b>
	Sécurité générale .....	6
	Sécurité à l'opération .....	6
	Sécurité à l'entretien .....	7
	Sécurité au transport .....	7
	Sécurité à l'entreposage .....	7
3	<b>Autocollants</b> .....	<b>8</b>
	Autocollants de sécurité .....	8
	Autocollants d'entretien .....	10
4	<b>Assemblage</b> .....	<b>11</b>
	Assemblage général .....	11
	Kit de rotation de chute manuel .....	12
	Kit de rotation de chute hydraulique: Cylindre .....	13
	Kit de rotation de chute hydraulique: Moteur .....	14
5	<b>Mise en marche</b> .....	<b>15</b>
	Mise en marche générale .....	15
6	<b>Entretien</b> .....	<b>16</b>
7	<b>Entreposage</b> .....	<b>17</b>
8	<b>Solutions de problèmes</b> .....	<b>18</b>
9	<b>Spécifications</b> .....	<b>20</b>
10	<b>Liste des pièces</b> .....	<b>21</b>
	Souffleuses P-740 P-800 P860 .....	21
	Souffleuses P-740TRC P-800TRC P-860TRC .....	24
	Souffleuse P-862 .....	27
	Souffleuse P-862TRC .....	30
	Kit de chute manuel M-7486 .....	33
	Kit de chute hydraulique: Cylindre H-7486 .....	34
	Kit de chute hydraulique: Moteur SP-7486 .....	35
	Chute semi-industrielle PSI-7486 .....	36
	Chute industrielle PC-7486 .....	37
	Kit extra robuste 7486 .....	38
	Arbre de commande 8114-EG .....	39
	Arbre de commande 8202 .....	40
	Boîte d'engrenage 8251 .....	41
	Cylindre 25TR08 .....	42
	Moteur hydraulique DH 250 & DH 315 .....	43
11	<b>Tableau de serrage</b> .....	<b>44</b>
12	<b>Garantie</b> .....	<b>45</b>



---

---

# INTRODUCTION

---

1

## FÉLICITATIONS!

Nous vous remercions d'avoir choisi PRONOVOST. Nous sommes persuadés que notre produit vous fournira la qualité, la performance et la fiabilité qui ont établi notre renommée.

Ce manuel a été préparé à votre intention pour vous permettre de bien comprendre le fonctionnement de votre nouvelle souffleuse. Il contient plusieurs renseignements importants qui vous aideront à en obtenir un excellent rendement, pendant de nombreuses années.

Veillez donc lire ce manuel au complet avant d'utiliser votre souffleuse, et conservez-le pour références futures.

Avant de mettre la machine en opération, vous et toute autre personne ayant à opérer la souffleuse devez vous familiariser avec les recommandations de sécurité et d'opération. Lisez attentivement, soyez certain de comprendre et suivez ces recommandations.

Dans ce manuel, le côté droit et le côté gauche sont désignés tels qu'ils sont indiqués à la figure 1.

Si vous avez des questions ou si vous désirez plus d'informations concernant votre souffleuse, veuillez communiquer avec votre vendeur PRONOVOST.

Prenez **MAINTENANT** quelques instants pour inscrire le modèle, le numéro de série et la date d'achat de votre souffleuse dans l'espace prévu à cet effet.

Lors de la commande de pièces, PRONOVOST requiert ces informations afin de vous offrir un service rapide et efficace. Utilisez des pièces de rechange PRONOVOST lorsque le remplacement de celles-ci est nécessaire. Pour commander, adressez-vous à votre vendeur le plus près, fournissez-lui les renseignements inscrits ci-dessous et dites-lui de quelle façon l'envoi des pièces doit être fait.

Le modèle et le numéro de série sont inscrits sur la plaque montrée à la figure 1.

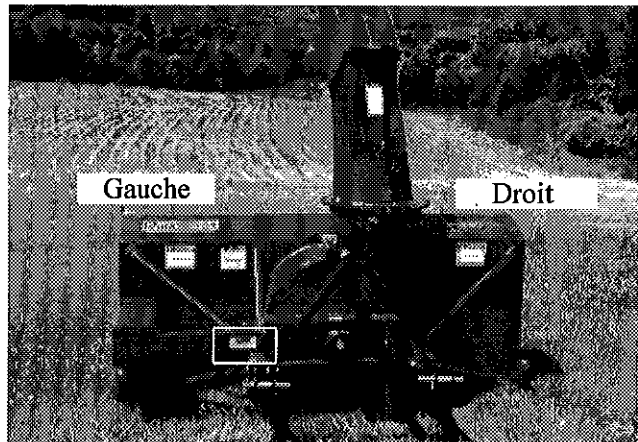


Figure 1

MODÈLE: \_\_\_\_\_

NO. DE SÉRIE: \_\_\_\_\_

DATE D'ACHAT: \_\_\_\_\_

# SÉCURITÉ

## SÉCURITÉ GÉNÉRALE

LORSQUE VOUS VOYEZ CE SYMBOLE

2



**ATTENTION!**

**SOYEZ VIGILANT  
VOTRE SÉCURITÉ EST IMPLIQUÉE**

Ce symbole, "ALERTE À LA SÉCURITÉ" est utilisé dans ce manuel et sur les étiquettes de sécurité de la souffleuse. Il vous prévient de la possibilité de blessure. Prenez le temps de lire et comprendre les mesures de sécurité avant d'opérer la souffleuse.

- 1) L'opération consciencieuse est la meilleure assurance contre un accident. Lisez ce manuel attentivement avant d'opérer la souffleuse et respectez les recommandations qui y sont faites. C'est une obligation pour le propriétaire de s'assurer que toute personne devant opérer la souffleuse a lu ce manuel avant l'opération.
- 2) Sachez comment opérer tous les contrôles et comment arrêter la souffleuse et désengager les contrôles rapidement.
- 3) Ne jamais laisser un enfant opérer la souffleuse, ou laisser l'équipement sans surveillance près d'un enfant.
- 4) En aucun cas vous ne devez modifier la souffleuse. Toute modification non autorisée peut en altérer l'efficacité et/ou la sécurité.
- 5) Ne jamais opérer la souffleuse si celle-ci est endommagée ou défectueuse de quelque manière que ce soit. Faites effectuer les réparations nécessaires avant l'utilisation.
- 6) Assurez-vous que tous les boulons sont en place et serrés adéquatement. Référez-vous au tableau de serrage de la page 44.

- 7) Evitez de porter des vêtements amples, encombrants ou déchirés lorsque vous êtes près de la souffleuse. Ces derniers pourraient se prendre dans des pièces mobiles ou des contrôles et provoquer un accident. Portez des vêtements et accessoires appropriés et sécuritaires.
- 8) Une exposition prolongée au bruit peut abîmer l'ouïe et causer la surdité. Afin de vous protéger contre ces bruits inconfortables, portez des appareils tels que: cache-oreilles ou bouchons.
- 9) Les liquides hydrauliques sous pression peuvent pénétrer la peau. N' utilisez pas vos mains pour localiser une fuite d'huile.
- 10) Avant la saison d'hiver, inspectez minutieusement l'espace où la souffleuse sera utilisée et enlevez tous les objets qui s'y trouvent et qui pourraient nuire au bon fonctionnement de l'équipement ou qui pourraient provoquer un accident.
- 11) Ne jamais opérer la souffleuse sans une bonne visibilité et un bon éclairage.

## SÉCURITÉ À L'OPÉRATION

- 1) Soyez certain que l'espace autour de l'équipement est dégagé et qu'il n'y a personne de près lorsque la souffleuse est en opération.
- 2) Ne pas opérer et laisser fonctionner le moteur dans un endroit non ventilé.
- 3) Ne jamais faire d'ajustement, de nettoyage, de déblocage, de graissage ou autre intervention sur la machine et ses composantes lorsque le moteur est en marche. Le moteur doit être arrêté et l'arbre de commande désengagé. De préférence, la clef d'ignition doit être enlevée pour éviter tout démarrage accidentel.
- 4) Ne pas opérer l'équipement sans porter des vêtements d'hiver adéquats lorsque vous êtes exposé au vent et à la neige.
- 5) Ajustez les patins de la souffleuse afin que le couteau au sol soit suffisamment haut pour éviter le gravier et les débris de surface, spécialement lorsque le sol n'est pas encore gelé ou lorsque le terrain est cahoteux.
- 6) Soyez certain que l'arbre de commande est attaché correctement avant l'opération.

---

---

## **SÉCURITÉ (suite)**

---

- 7) Avant la mise en marche de la souffleuse, assurez-vous de retirer toute glace qui pourrait s'être accumulée dans la vis sans fin et dans le rotor.
- 8) Débrayer l'arbre de commande et mettre au point mort avant de démarrer le moteur du tracteur.
- 9) Garder les mains, pieds, et vêtements loin des parties mobiles de la souffleuse. Ne vous tenez jamais près des ouvertures de déchargement.
- 10) Avant de débloquer la chute, désengager l'arbre de commande, arrêter le moteur et neutralisez toutes tensions hydrauliques.
- 11) Ne pas tenter de dégager des pentes abruptes. Soyez très prudent en changeant de direction dans les pentes.
- 12) Ne jamais opérer la souffleuse sans gardes, et autres appareils protecteurs en place.
- 13) Ne jamais opérer la souffleuse près de bâtiments, d'automobiles, de fenêtres, etc... sans un ajustement approprié de l'angle et de la direction de déchargement de la neige.
- 14) Ne pas diriger la décharge vers des personnes ou des animaux. Des blessures sérieuses pourraient être causées en cas d'éjection d'objets.
- 15) Ne jamais opérer la machine à grande vitesse sur une surface glissante.
- 16) Agissez avec prudence en reculant, assurez-vous d'une bonne visibilité en tout temps.
- 17) Soyez toujours vigilant pour qu'aucun objet n'entre dans la souffleuse lorsque celle-ci est en marche.
- 18) Si la souffleuse commence à vibrer de façon anormale, désengagez immédiatement l'arbre de commande, arrêtez le moteur et vérifiez la cause de la vibration. La vibration excessive est généralement un signe de problème.
- 19) A l'arrêt des opérations, désengagez l'arbre de commande, abaissez la souffleuse, mettre au point mort, mettre le frein de stationnement, arrêtez le moteur, et retirez la clé.

## **SÉCURITÉ À L'ENTRETIEN**

- 1) Effectuer l'entretien de la souffleuse selon les recommandations d'entretien contenues dans ce manuel.
- 2) Arrêtez le moteur et neutralisez toutes tensions hydrauliques avant d'effectuer l'entretien, toute réparation ou inspection.
- 3) Ne jamais travailler sous une souffleuse supportée par le système hydraulique du tracteur, celle-ci doit être complètement supportée par des blocs de bois ou autre.

**2**

## **SÉCURITÉ AU TRANSPORT**

- 1) Pour le transport de la souffleuse sur la route, utilisez des lumières de sécurité et vérifiez les règlements locaux.
- 2) Soyez vigilant en ce qui concerne la circulation routière. Ne jamais transporter de passager.
- 3) Désengager la prise de force du tracteur lors du transport d'une zone de travail à une autre.
- 4) Il est recommandé de verrouiller les pédales de frein gauches et droites ensembles afin qu'elles soient actionnées simultanément.
- 5) La vitesse recommandée sur la route est la vitesse qui permet un contrôle constant de la direction et/ou du freinage.
- 6) Agissez avec prudence en reculant, assurez-vous d'une bonne visibilité en tout temps.

## **SÉCURITÉ À L'ENTREPOSAGE**

- 1) Supporter la souffleuse de façon à éviter tout renversement accidentel.
- 2) Ne permettez pas aux enfants de jouer à l'endroit où est entreposée la souffleuse.

# AUTOCOLLANTS

## LES AUTOCOLLANTS DE SÉCURITÉ

Les autocollants de sécurité vous indiquent les endroits où vous devez porter une attention particulière à votre sécurité. Lisez attentivement chacun d'eux et repérez l'endroit où ils sont situés sur la souffleuse. Si toutefois il arrivait qu'un autocollant de sécurité soit endommagé, enlevé ou illisible, un nouvel autocollant doit être apposé. Chaque autocollant est montré, identifié par une lettre et un numéro de pièce. Les photos qui suivent montrent l'endroit où chacun doit être apposé.

3

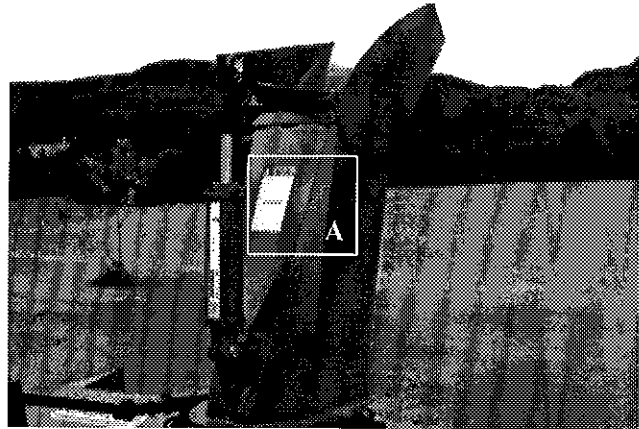


Figure 3

### ! ATTENTION

- 1- FOR SAFE OPERATION, FOLLOW OPERATING INSTRUCTIONS IN OPERATOR'S MANUAL.
- 2- KEEP HANDS, FEET AND CLOTHINGS AWAY FROM POWER DRIVEN PARTS.
- 3- STOP ENGINE BEFORE LEAVING THE EQUIPMENT.
- 4- MACHINE HAS TO BE COMPLETELY STOPPED BEFORE STARTING TO ADJUST OR LUBRICATE.
- 5- KEEP PEOPLE AND PETS AT SAFE DISTANCE FROM MACHINE.
- 6- KEEP ALL GUARDS AND SHIELDS IN PLACE.

---

- 1- POUR UN FONCTIONNEMENT SÉCURITAIRE SUIVRE LES INSTRUCTIONS DANS LE MANUEL D'OPÉRATION.
- 2- GARDER LES MAINS, PIEDS ET VÊTEMENTS ÉLOIGNÉS DES ÉLÉMENTS MOBILES OU ROTATIFS.
- 3- AVANT DE QUITTER LA MACHINE ARRÊTER LE MOTEUR.
- 4- ARRÊTER COMPLÈTEMENT LA MACHINE POUR EFFECTUER L'ENTRETIEN ET L'AJUSTEMENT.
- 5- GARDER LES GENS ET LES ANIMAUX À UNE DISTANCE SÉCURITAIRE.
- 6- GARDER TOUS LES ÉCRANS PROTECTEUR EN PLACE.

PA 93-01

Figure 2  
Autocollant A

Pièce no.: A102

### ! DANGER

TO AVOID SERIOUS INJURIES, KEEP CLEAR OF EQUIPMENT WHILE IN OPERATION.

---

POUR ÉVITER DES BLESSURES GRAVES SE TENIR LOIN DE CET ÉQUIPEMENT LORSQU'IL EST EN MARCHÉ.

PD 93-03

Figure 4

Autocollant B

Pièce no.: A101

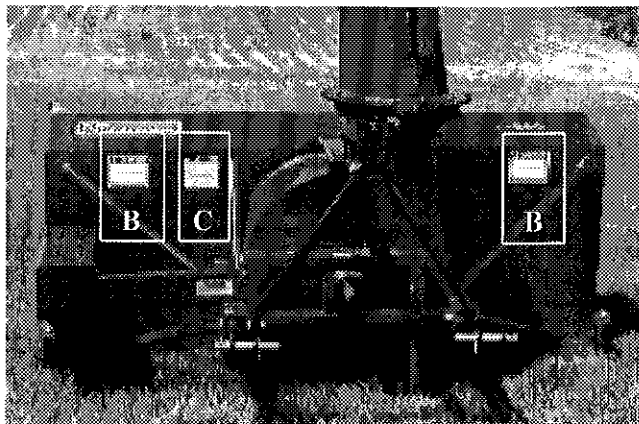


Figure 5



## AUTOCOLLANTS (suite)



Figure 6  
Autocollant C

Pièce no.: A107



Figure 7  
Autocollant D

Pièce no.: A103

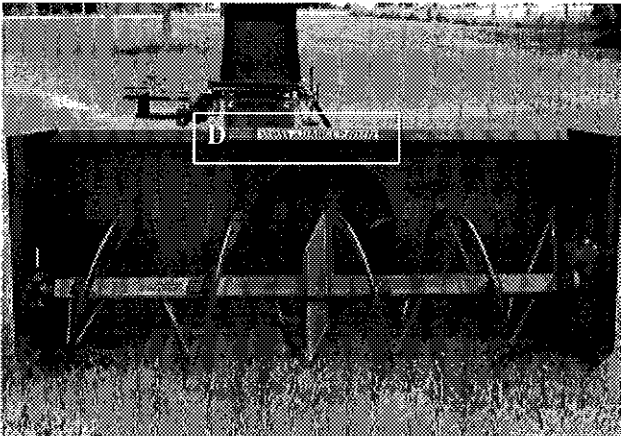


Figure 8

L'autocollant montré dans la colonne de droite est placé directement sur l'arbre de commande. Il n'est pas visible lorsque l'enveloppe protectrice est en place. Il ne doit jamais être visible lorsque vous utilisez la souffleuse.



Figure 9  
Autocollant E

Pièce no.: A108

3

## AUTOCOLLANTS (suite)

3

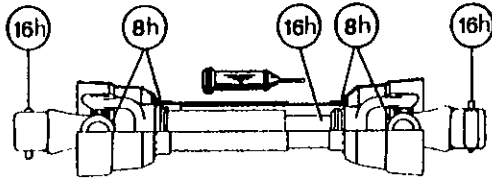


Figure 10  
Autocollant F

Pièce no.: A 109

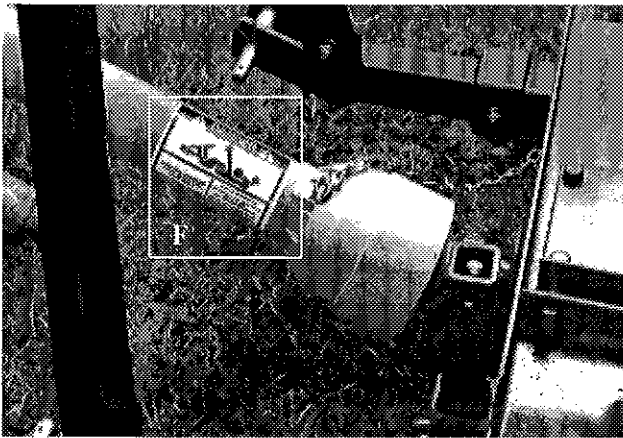


Figure 11

## AUTOCOLLANTS D'ENTRETIEN

Les autocollants d'entretien vous aident à repérer les endroits où vous devez huiler et graisser. Reférez vous à la section "Entretien" pour plus de détails.

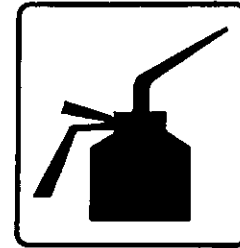


Figure 12

Pièce no.: A 105



Figure 13

Pièce no.: A 106



Figure 14  
Autocollant G

Pièce no.: A104

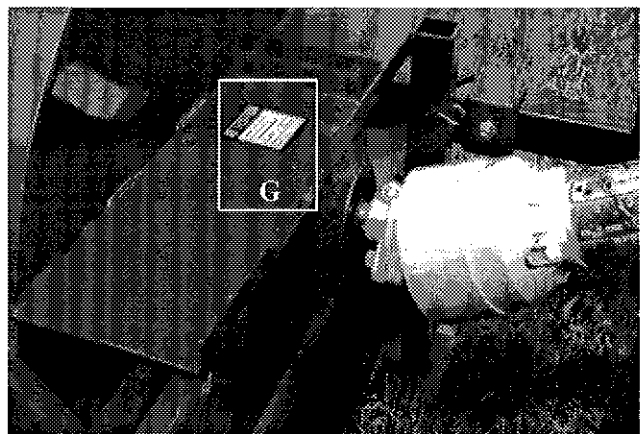


Figure 15

# ASSEMBLAGE

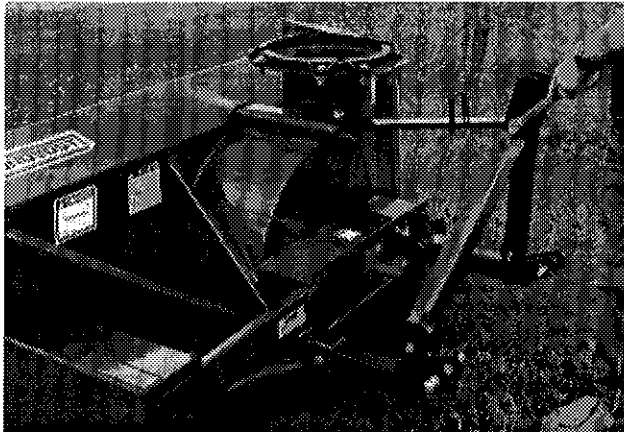


Figure 16



Figure 17



Figure 18

## ASSEMBLAGE GÉNÉRAL

- 1) La souffleuse vous est livrée partiellement assemblée.
- 2) Assemblez le 3-points selon le modèle de votre souffleuse (voir section 10 pour le détail des pièces). Notez qu'il y a plusieurs trous d'ajustement possibles. Utilisez celui qui convient le mieux selon le tracteur que vous employez (Fig. 16).
- 3) Installez l'arbre de commande sur la boîte d'engrenage. Vous devez relier le côté du boulon de cisaillement de l'arbre de commande à la boîte d'engrenage de la souffleuse et l'autre côté sera relié à la prise de force du tracteur (Fig. 17). Fixez ensuite la chaîne de sécurité empêchant le protecteur de tourner (Fig. 18). **ATTENTION:** L'arbre de commande ne doit en aucun cas être soumis à une pression de refoulement lorsque la souffleuse est installée sur le tracteur et il devra toujours y avoir un engagement d'au moins 6" d'une section sur l'autre. Au besoin, réajustez la position du 3-points.
- 4) Si vous installez un cylindre hydraulique sur le capuchon de la chute, utilisez un cylindre numéro 25TR08.
- 5) Si votre souffleuse est munie d'un tambour rotatif, faire l'installation du cylindre sur celui-ci. Utilisez un cylindre numéro 25TR08.
- 6) Selon le kit de rotation de chute que vous avez choisi, référez vous à la section expliquant son installation.

4

## ASSEMBLAGE (suite)

4

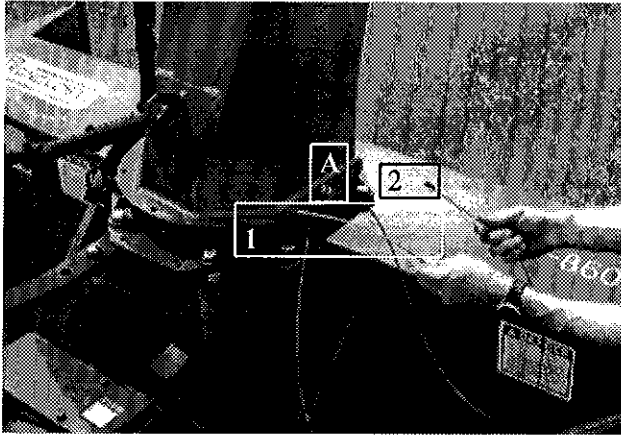


Figure 19

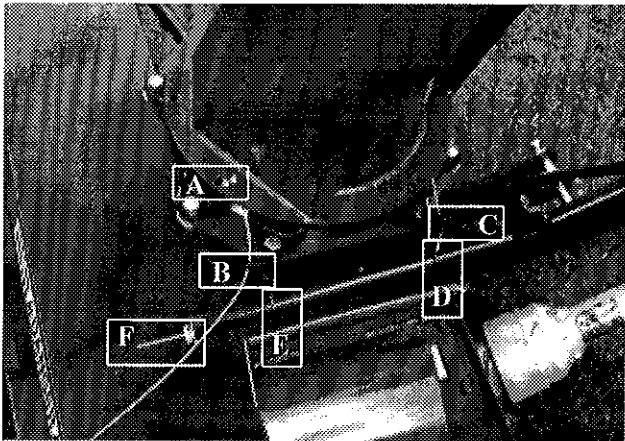


Figure 20

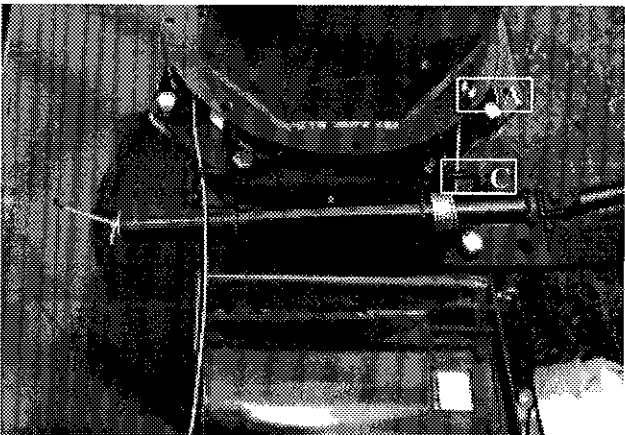


Figure 21

### KIT DE ROTATION DE CHUTE MANUEL

- 1) Installer la chute et le kit de chute tels que montrés sur le dessin de la page 33. Orienter la chute du côté de la vis sans fin.
- 2) **Figure 19:** Placer le câble d'acier de façon à ce que la partie 1 soit 8" plus longue que la partie 2 et le fixer solidement à l'aide du serre câble (A).
- 3) **Figure 20:** Tourner la chute manuellement dans le sens contraire des aiguilles d'une montre jusqu'à ce que le serre câble (A) soit près du guide câble (B). Faire passer la partie 2 du câble dans le guide câble (B) et le laisser en attente. La partie 1 du câble fait le tour de la chute dans le sens horaire. Faites le passer dans le guide câble (C). L'insérer dans la manivelle par le trou (D) et le sortir de la manivelle par le bout de celle-ci (F). Le fixer temporairement à l'aide du serre câble et de la rondelle fournis avec le kit.
- 4) **Figure 21:** Tourner la manivelle dans le sens des aiguilles d'une montre jusqu'à ce que le serre câble (A) se retrouve près du guide câble (C).
- 5) **Figure 22:** Insérer le câble dans la manivelle par le trou (E) et le sortir de la manivelle par le bout de celle-ci (F). Fixer solidement les deux câbles à l'aide du serre câble à la sortie de la manivelle (F).



Figure 22

## ASSEMBLAGE (suite)

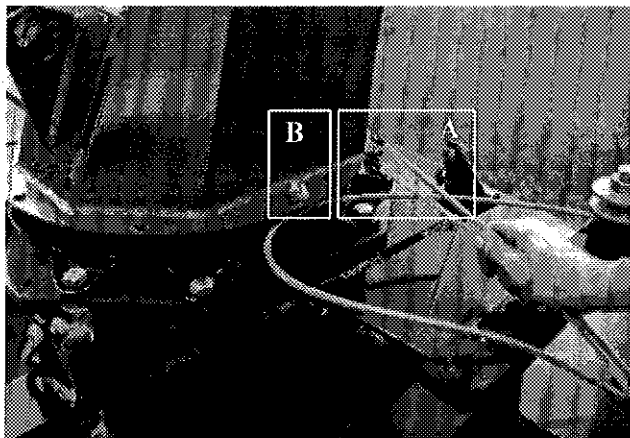


Figure 23

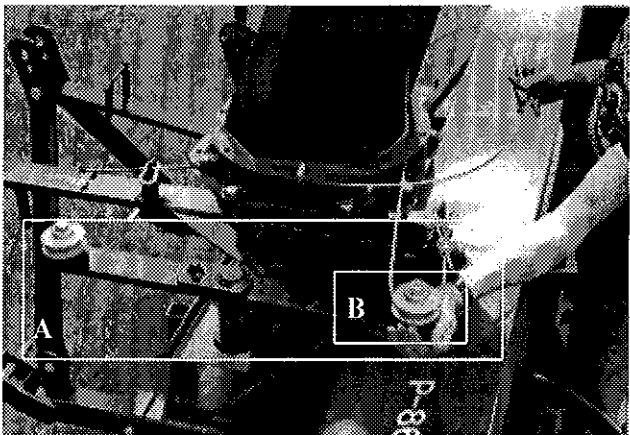


Figure 24

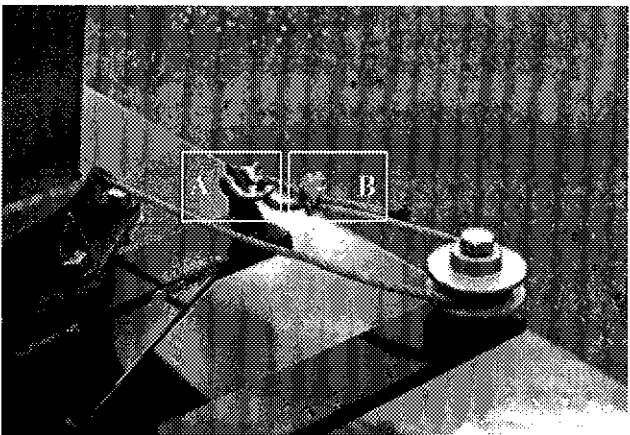


Figure 25

### **KIT DE CHUTE HYDRAULIQUE** *Cylindre*

- 1) Installer la chute et le kit de chute tels que montrés sur le dessin de la page 34. Orienter la chute du côté de la vis sans fin.
- 2) Placer le câble d'acier de façon à ce que les deux parties soient égales (A Fig. 23) et le fixer solidement à l'aide du serre câble (B Fig. 23).
- 3) Placer le pivot (A Fig. 24) perpendiculaire à la caisse de la souffleuse.
- 4) Prendre la partie du câble allant vers la boîte d'engrenage et la faire tourner autour de la chute dans le sens horaire, allez faire le tour de la poulie (B Fig. 24), faire une loupe dans l'attache (A Fig. 25) et fixer le câble à l'aide du serre câble (B Fig. 25).
- 5) Prendre la partie du câble allant vers la vis sans fin et la faire tourner autour de la chute contrairement au sens horaire, allez faire le tour de la poulie (A Fig 26), faire une loupe dans l'attache et fixer le câble à l'aide du serre câble tel que montré pour l'autre partie du câble.
- 6) Assurez-vous que le câble est bien tendu.

4

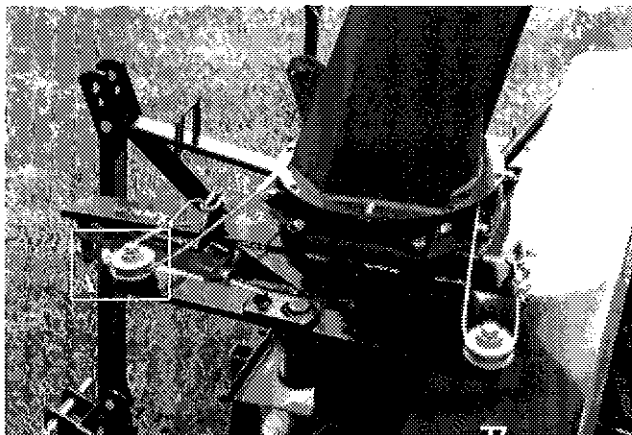


Figure 26

## ASSEMBLAGE (suite)

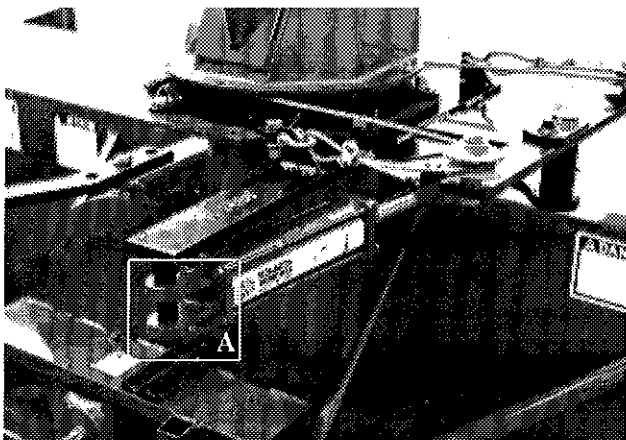


Figure 27

4

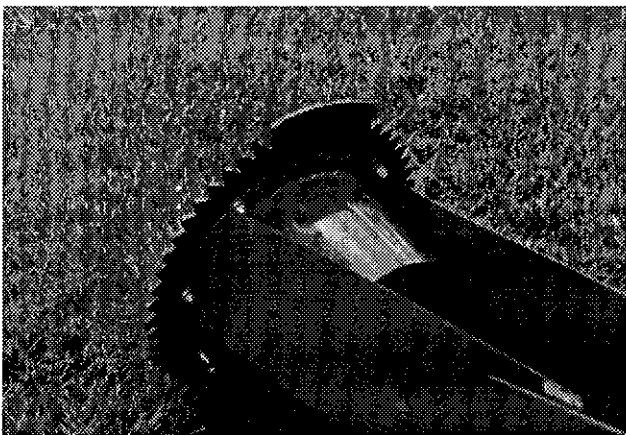


Figure 28

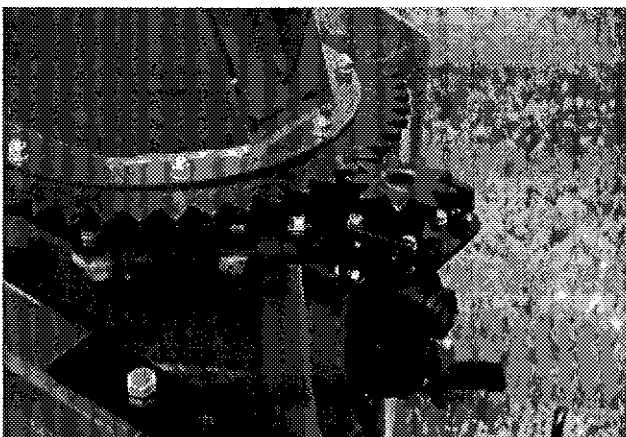


Figure 29

- 7) Lorsque vous installez le cylindre, placez les sorties d'huile vers le bas. Placez le bout du cylindre A en premier tel que montré (Fig. 27) et insérer une goupille pour qu'il reste en place. Attacher l'autre bout à la plaque du pivot.

### *KIT DE CHUTE HYDRAULIQUE Moteur*

- 1) Boulonner la roue d'engrenage à 47 dents sur la chute de façon à ce que la partie non dentelée soit du côté ouvert de la chute (Fig. 28).
- 2) Installer le profilé de UHMW et mettre la chute à sa place, ajuster et fixer les angles de retenue de la chute à l'aide des boulons.
- 3) Installer la plaque de support du moteur, le moteur et la roue d'engrenage à 9 dents. Voir page 35 pour l'indication des dimensions de boulons (Fig. 29).
- 4) La roue d'engrenage à 9 dents est légèrement plus épaisse que l'autre. La placer de façon à ce que l'exédent d'épaisseur soit réparti également au dessus et au dessous de la roue d'engrenage à 47 dents. A l'aide des tendeurs, ajuster la distance entre les dents des roues à engrenage afin qu'elles soient le plus près possible mais sans qu'il y ait de pression de l'une sur l'autre.
- 5) Boulonner le garde à sa place (Fig. 30).

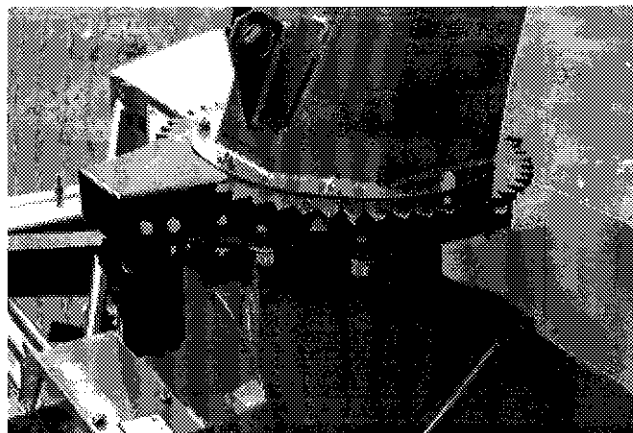


Figure 30

# MISE EN MARCHE

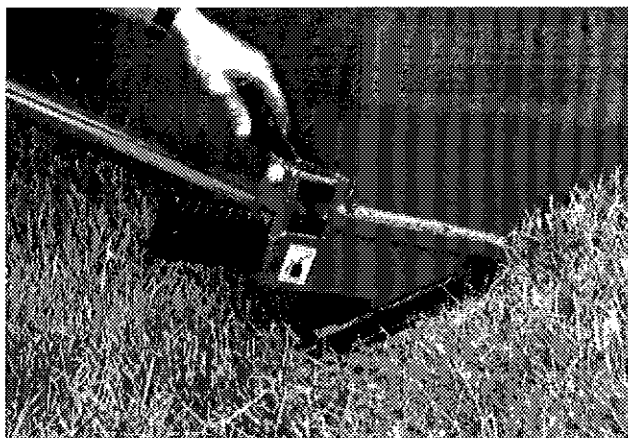


Figure 31

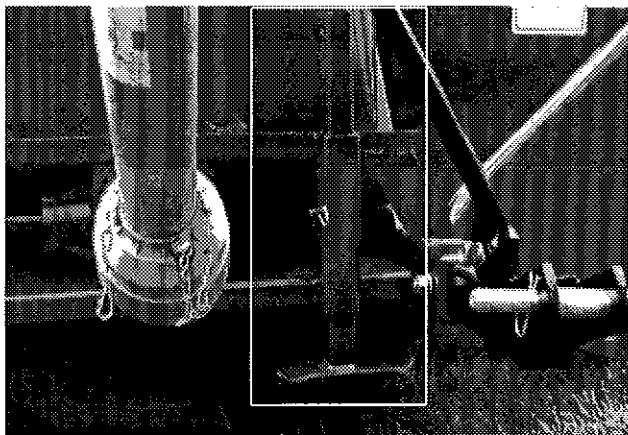


Figure 32



Figure 33

## MISE EN MARCHE GÉNÉRALE

- 1) Vérifiez le niveau d'huile dans la boîte d'engrenage. Utilisez de l'huile pour engrenage S.A.E. W90.
- 2) Lubrifier tous les graisseurs avec une graisse tout usage de bonne qualité.
- 3) Vérifier l'ajustement du tendeur de chaîne. Il doit maintenir un légère tension de la chaîne à rouleaux.
- 4) Vérifiez que tous les boulons soient serrés adéquatement. Reférez vous au tableau de serrage de la page 44.
- 5) Faire l'ajustement des patins ajustables selon les conditions du terrain où vous utilisez la souffleuse (Fig. 31).
- 6) Après avoir installé la souffleuse sur le tracteur, relever la béquille de soutien (Fig. 32).
- 7) Assurez-vous d'utiliser votre souffleuse avec une prise de force à 540 RPM.
- 8) Vérifiez l'ajustement du rotor. Le bout des palettes doit passer à environ 1/8" @ 3/16" du tour du tambour, du côté de la décharge de la neige. Au besoin, ajuster cette distance à l'aide du tendeur (Fig. 33).

5

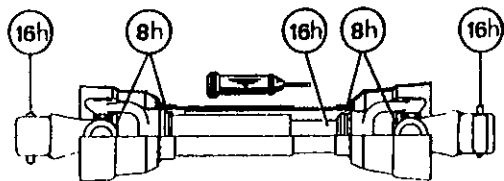
---

---

# ENTRETIEN

---

- 1) Essuyer les graisseurs avec un linge propre avant d'effectuer le graissage, afin d'éviter d'injecter de la saleté ou du sable.
- 2) Réparer ou remplacer les graisseurs brisés.
- 3) Lubrifier tous les graisseurs à toutes les dix heures d'opération
- 4) Huiler la chaîne à rouleaux à toutes les huit heures d'opération.
- 5) Lubrifier l'arbre de commande tel qu'indiqué ci-dessous:



**6**

- 6) Vérifier le niveau d'huile dans la boîte d'engrenage une fois par mois. Ajuster le niveau à la hauteur du bouchon de vérification.
- 7) Vérifier la tension sur la chaîne d'entraînement de la vis sans fin à toutes les 25 heures d'opération et réajuster au besoin.
- 8) Vérifier le serrage des collets des roulements à billes à toutes les 50 heures et les resserrer au besoin.
- 9) Vidanger l'huile de la boîte d'engrenage une fois par année. Utiliser de l'huile à engrenage S.A.E. W90 répondant à la norme de service API, classification GL-5.
- 10) Vérifier le serrage de tous les écrous une fois par année. Au besoin, les reserrer selon le tableau de serrage de la page 44.
- 11) Les couteaux standards sont réversibles. Les retourner lorsqu'ils sont usés.
- 12) Toujours utiliser des boulons de cisaillement grade 5.



---

---

## ***ENTREPOSAGE***

---

- 1) Remiser la souffleuse dans un endroit frais et sec.
- 2) Déposer la souffleuse sur des blocs de bois.
- 3) Placer tous les cylindres en position fermée. Ceci assurera une meilleure protection des tiges de cylindres contre les intempéries.
- 4) Nettoyer la souffleuse.
- 5) Vérifier les pièces de la souffleuse. Réparer ou remplacer les pièces usées, tordues ou abimées.
- 6) Faire les retouches de peinture nécessaires pour éviter la rouille.
- 7) Lubrifier la souffleuse avant l'entreposage.

# SOLUTIONS DE PROBLÈMES

## ARBRE DE COMMANDEMENT

PROBLÈME	CAUSES PROBABLES	CORRECTIFS
- Usure prématurée des joints universels et/ou capuchons des joints universels bleuis.	- Lubrification insuffisante.  - Angle de travail excessif.	- Suivre soigneusement les instructions de graissage. - Remplacer les joints universels défectueux. - Assurez vous que la caisse de la souffleuse est perpendiculaire au sol et si possible, réajustez le 3-points de façon à éloigner la souffleuse du tracteur.
- Grippage ou usure rapide des tubes télescopiques.	- Coulisement sous charge trop fréquent. - Engagement des tubes trop court: le minimum est de 6".  - Lubrification insuffisante. - Contaminants (sable, etc.).	- Ne pas soulever la souffleuse lorsqu'elle est en travail. - Réajuster le 3-points de façon à rapprocher la souffleuse du tracteur. - Suivre soigneusement les instructions de graissage. - Remplacer les tubes défectueux.
- Barrure de fourche bloquée ou endommagée.	- Barrure et/ou chambre sale contaminés par sable , glace, etc. (entretien négligé). - Arbre de transmission trop long faisant subir une pression à la barrure lors du refoulement.	- Nettoyer et graisser.  - Réajuster le 3-points de façon à éloigner la souffleuse du tracteur.
- Usure rapide des anneaux de retenue en nylon.	- Lubrification insuffisante.  - Mauvais montage de la chaîne. - Contact du protecteur avec une partie de la machine.	- Suivre les instructions de lubrification. - Fixer la chaîne en vérifiant que lors des manoeuvres, il n'y ait pas d'interférence entre le protecteur et une partie de la machine. - Remplacer les anneaux de retenue usés.
- Tube du protecteur endommagé (déformé et/ou coupé).	- Tube en contact avec une partie de la machine.	- Eliminer toute interférence entre les tubes et toute partie de la machine et/ou du tracteur. - Remplacer les tubes endommagés.

## SOLUTIONS DE PROBLÈMES (suite)

### SOUFFLEUSE

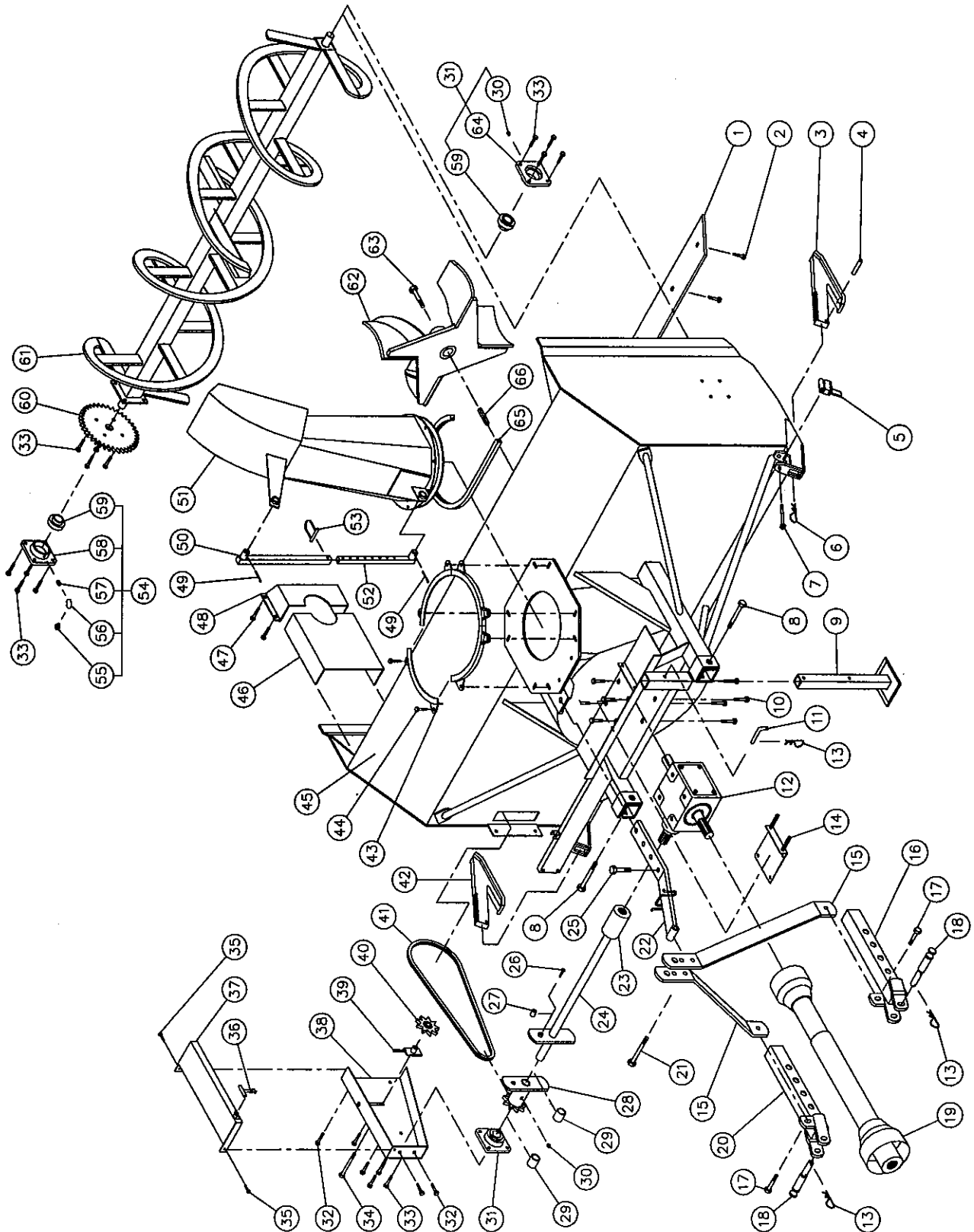
PROBLÈME	CAUSES PROBABLES	CORRECTIFS
- La neige n'est pas projetée aussi loin qu'elle l'est normalement.	- La révolution du tracteur est trop basse. - L'espacement entre le bout des palettes du rotor et le tour du tambour rotatif est trop large du côté de la décharge de la souffleuse. - Puissance du tracteur trop faible.	- Faire tourner l'arbre de la prise de force à 540 RPM minimum. - Ajuster le bout des palettes du rotor à 1/8" @ 3/16" du tour du tambour du côté de la décharge de la souffleuse. - Reculer plus lentement.
- La décharge de la souffleuse se bloque fréquemment.	- La révolution du tracteur est trop basse. - La révolution du tracteur est diminuée alors qu'il y a encore de la neige dans la souffleuse. - Conditions de neige mouillée.	- Faire tourner l'arbre de la prise de force à 540 RPM minimum. - Prendre soin de laisser la souffleuse se vider complètement avant de diminuer la vitesse de révolution, surtout si le régime du moteur est contrôlé au pied. - Reculer plus lentement.
- Le rotor ne tourne pas.	- Boulon de cisaillement de l'arbre de commande rompu.	- Remplacer le boulon de cisaillement.
- La vis sans fin ne tourne pas.	- Boulon de cisaillement de l'arbre de commande rompu. - Boulon de cisaillement de l'arbre de commande de la vis sans fin rompu. - Chaîne d'entraînement cassée.	- Remplacer le boulon de cisaillement. - Remplacer le boulon de cisaillement. - Réparer ou remplacer la chaîne d'entraînement.
- Le tambour rotatif ne tourne pas.	- Boulon de cisaillement du tambour rotatif rompu. - Accumulation de glace. - Boyau hydraulique mal raccordé.	- Remplacer le boulon de cisaillement. - Enlever la glace. - Vérifier les raccordements du système hydraulique.
- La chute ne tourne pas.	- Accumulation de glace. - Boyau hydraulique mal raccordé. - POUR CHUTE H-7486 - Boulon de cisaillement rompu.	- Enlever la glace. - Vérifier les raccordements du système hydraulique. - POUR CHUTE H-7486 - Remplacer le boulon de cisaillement.

# SPÉCIFICATIONS

Modèle de la souffleuse		P-740	P-740 TRC	P-800	P-800 TRC	P-860	P-860 TRC	P-862	P-862 TRC
Puissance recommandée (CV) min - max		30-50	30-50	40-65	40-65	50-75	50-75	50-75	50-75
Largeur de coupe	(pouces)	74"	74"	80"	80"	86"	86"	86"	86"
	(centimètres)	188	188	203	203	218	218	218	218
Hauteur de coupe	(pouces)	35"	35"	35"	35"	37"	37"	43"	43"
	(centimètres)	89	89	89	89	94	94	109	109
Diamètre du rotor	(pouces)	26"	26"	26"	26"	28"	28"	28"	28"
	(centimètres)	66	66	66	66	71	71	71	71
Profondeur du tambour	(pouces)	12"	12"	12"	12"	12"	12"	12"	12"
	(centimètres)	30.5	30.5	30.5	30.5	30.5	30.5	30.5	30.5
Diamètre de l'arbre du rotor	(pouces)	1.575"	1.575"	1.575"	1.575"	1.575"	1.575"	1.575"	1.575"
	(centimètres)	4	4	4	4	4	4	4	4
RPM du rotor		540	540	540	540	540	540	540	540
Nombre de vis sans fin		1	1	1	1	1	1	2	2
Diamètre de la vis sans fin principale	(pouces)	23"	23"	23"	23"	23"	23"	23"	23"
	(centimètres)	58	58	58	58	58	58	58	58
Vis sans fin supérieure 13" diamètre		-	-	-	-	-	-	Std.	Std.
Chaîne - vis sans fin principale		60	60	60	60	60	60	80	80
Boîte d'engrenage avec bain d'huile		Std.	Std.	Std.	Std.	Std.	Std.	Std.	Std.
Système de rotation de la chute	Manuel	Opt.	-	Opt.	-	Opt.	-	Opt.	-
	Hydraulique C (cylindre)	Opt.	Opt.	Opt.	Opt.	Opt.	Opt.	Opt.	Opt.
	Hydraulique M (moteur)	Opt.	Opt.	Opt.	Opt.	Opt.	Opt.	Opt.	Opt.
Nombre de boulons de cisaillement		2	3	2	3	2	3	2	3
Catégorie d'attache		1 & 2	1 & 2	1 & 2	1 & 2	1 & 2	1 & 2	1 & 2	1 & 2
Balancement du rotor		Std.	Std.	Std.	Std.	Std.	Std.	Std.	Std.
Balancement de la vis sans fin		Std.	Std.	Std.	Std.	Std.	Std.	Std.	Std.
Système de rotation du tambour	pour cylindre hydraulique	-	Std.	-	Std.	-	Std.	-	Std.
	pour moteur hydraulique	-	-	-	-	-	-	-	-
Réducteur 1000 @ 540 tours / minute.		-	-	-	-	-	-	-	-
Couteaux	Acier standard réversibles	Std.	Std.	Std.	Std.	Std.	Std.	Std.	Std.
	Acier au carbone non réversibles	Opt.	Opt.	Opt.	Opt.	Opt.	Opt.	Opt.	Opt.
Patins ajustables	Acier standard	Std.	Std.	Std.	Std.	Std.	Std.	Std.	Std.
	Acier au carbone	Opt.	Opt.	Opt.	Opt.	Opt.	Opt.	Opt.	Opt.
Vis sans fin principale pleine industrielle		Opt.	Opt.	Opt.	Opt.	Opt.	Opt.	Opt.	Opt.
Chute semi-industrielle		Opt.	Opt.	Opt.	Opt.	Opt.	Opt.	Opt.	Opt.
Chute industrielle		Opt.	Opt.	Opt.	Opt.	Opt.	Opt.	Opt.	Opt.
Rallonge de chute 48"		Opt.	Opt.	Opt.	Opt.	Opt.	Opt.	Opt.	Opt.
Cylindre sur déflecteur		Opt.	Opt.	Opt.	Opt.	Opt.	Opt.	Opt.	Opt.
Roulement / cage en fonte ductile		Std.	Std.	Std.	Std.	Std.	Std.	Std.	Std.
Hauteur - Centre du rotor	(pouces)	16½"	16½"	16½"	16½"	17½"	17½"	17½"	17½"
	(centimètres)	41.9	41.9	41.9	41.9	44.5	44.5	44.5	44.5
Couteaux latéraux		Opt.	Opt.	Opt.	Opt.	Opt.	Opt.	Opt.	Opt.
Arbre de commande (standard)		No. 5	No. 5	No. 5	No. 5	No. 6	No. 6	No. 6	No. 6
Arbre de commande (optionnel)		-	-	-	-	-	-	-	-
Poids	(livres)	1160	1330	1202	1372	1259	1432	1440	1609
	(kilos)	522	599	541	617	567	644	648	724

La conception et les spécifications peuvent être modifiées sans préavis.

# SOUFFLEUSES P-740 P-800 P-860



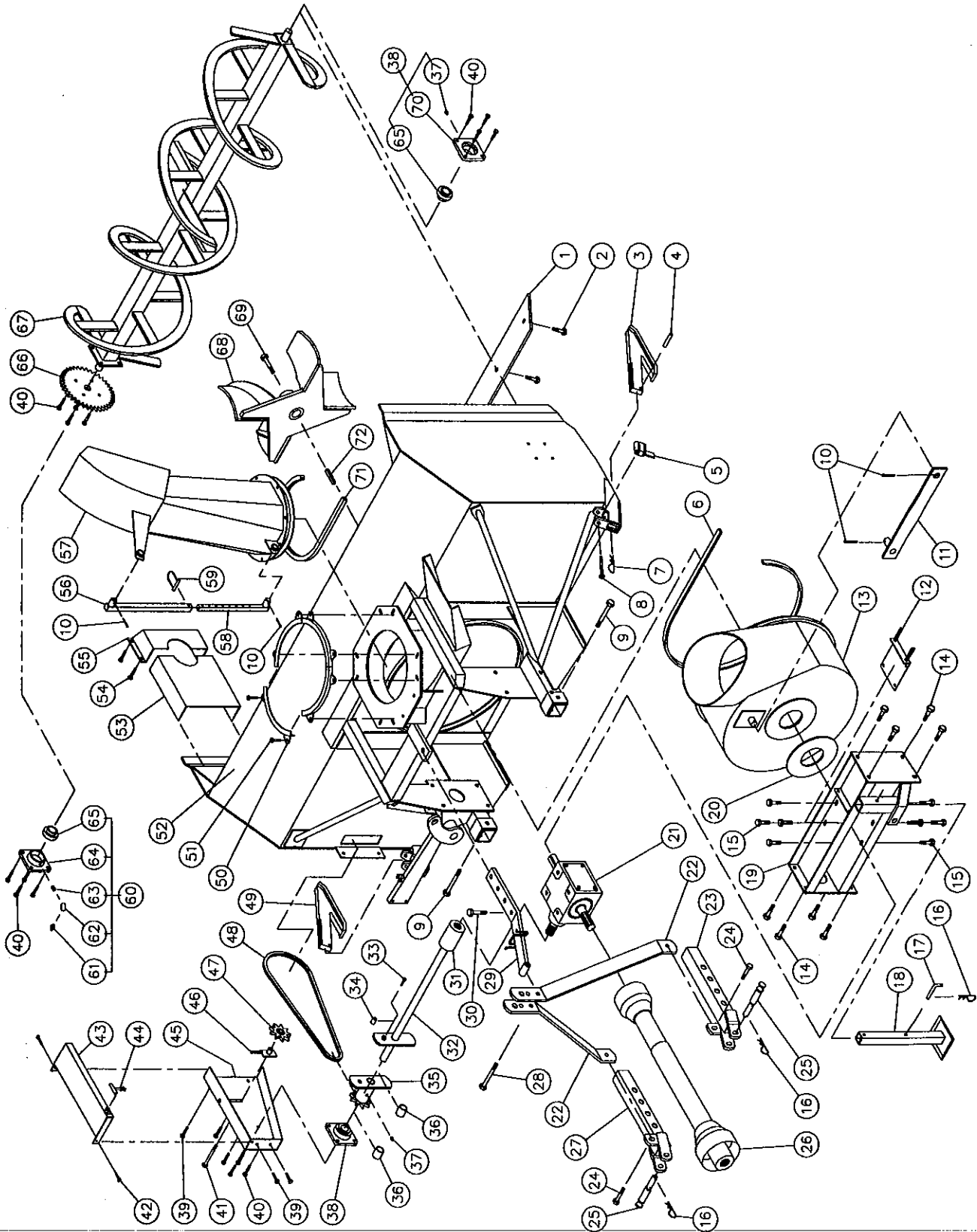
# SOUFFLEUSES P-740 P-800 P-860 (suite)

RÉF.	# DE PIÈCE	DESCRIPTION	QTE		
			P-740	P-800	P-860
1	8129	Couteau réversible 3/8" x 4" x 70" lg .....	1	-	-
1	8130	Couteau réversible 3/8" x 4" x 76" lg .....	-	1	-
1	8131	Couteau réversible 3/8" x 4" x 82" lg .....	-	-	1
2	125-0715	Boulon à charrue 7/16" NC x 1 1/2" lg + écrou & rondelle de blocage .....	7	8	9
3	8163-D	Patin droit .....	1	1	1
4	Std.	Goupille tendeuse à ressort 1/4" x 1 1/2" lg .....	2	2	2
5	8162	Cran d'arrêt pour patin .....	2	2	2
6	8111	Agrafe pour goupille d'attelage 5/32" (CP-93H) .....	2	2	2
7	Std.	Boulon 1/2" NC x 4" lg + écrou de blocage .....	2	2	2
8	Std.	Boulon 5/8" NC x 4 1/2" lg + écrou à blocage de nylon .....	2	2	2
9	8219	Béquille .....	1	1	1
10	Std.	Boulon 1/2" NC x 1" lg + rondelle de blocage + 4 rondelles plates .....	8	8	8
11	8220	Goupille de la béquille .....	1	1	1
12	8251	Boîte d'engrenage T27D .....	1	1	1
13	Std.	Agrafe pour goupille d'attelage 5/32" .....	3	3	3
14	8199	Plaque d'ajustement de la boîte d'engrenage + 4 écrous 1/2" NC .....	1	1	1
15	8005	Barre de côté du 3-points .....	2	2	-
15	8036	Barre de côté du 3-points .....	-	-	2
16	8936	Attache inférieure droite .....	1	1	1
17	Std.	Boulon 5/8" NC x 2" lg + écrou à blocage de nylon .....	2	2	2
18	8004	Goupilles catégories 1 & 2 .....	2	2	2
19	8114-EG	Arbre de la prise de force .....	1	1	-
19	8202	Arbre de la prise de force .....	-	-	1
20	8935	Attache inférieure gauche .....	1	1	1
21	Std.	Boulon 3/4" NC x 4 1/2" lg + écrou à blocage de nylon .....	1	1	1
22	8016	Attache supérieure .....	1	1	-
22	8182	Attache supérieure .....	-	-	1
23	6466	Bague soudée 1 1/4"-19 cannelures .....	1	1	1
24	8006	Arbre de commandement 26 7/16" lg hors tout .....	1	-	-
24	8007	Arbre de commandement 29 7/16" lg hors tout .....	-	1	-
24	8008	Arbre de commandement 32 7/16" lg hors tout .....	-	-	1
25	Std.	Boulon 3/4" NC x 2 1/2" lg + écrou à blocage de nylon .....	1	1	1
26	Std.	Boulon 1/4" NC x 2" lg + écrou à blocage de nylon .....	1	1	1
27	8164	Bague soudée 1/4" d.i. x 3/4" d.e. x 3/4" lg .....	2	2	2
28	8010	Roue à dents #60 + plaque de cisaillement .....	1	1	1
29	8009	Coussinet de laiton 1 1/4" d.i. x 1 1/2" d.e. x 1 3/16" lg .....	2	2	2
30	Std.	Graisseur 1/4"-28 droit .....	3	3	3
31	8011	Roulement à billes 1 1/4" + cage de fonte .....	2	2	2
32	Std.	Boulon 7/16" NC x 1" lg + écrou à blocage de nylon .....	5	5	5
33	Std.	Boulon 7/16" NC x 1 1/2" lg + écrou à blocage de nylon .....	16	16	16
34	Std.	Boulon 1/2" NC x 3 1/2" lg + écrou à blocage de nylon & rondelle plate .....	1	1	1
35	Std.	Boulon 1/4" NC x 3/4" lg + écrou à blocage de nylon .....	2	2	2
36	8125	Attache de caoutchouc .....	1	1	1
37	8181	Garde chaîne du dessus .....	1	1	1
38	8224	Garde chaîne du côté .....	1	1	1
39	8128	Tendeur de chaîne (trou 1/2") + 2 écrous 1/2" NC .....	1	1	1
40	8186	Roue à dents du tendeur de chaîne #60 (acier) .....	1	1	1
41	8225	Chaîne #60 x 76 1/2" lg .....	1	1	1

# SOUFFLEUSES P-740 P-800 P-860 (suite)

RÉF.	# DE PIÈCE	DESCRIPTION	QTE		
			P-740	P-800	P-860
42	8163-G	Patin gauche .....	1	1	1
43	8147	Angle de retenue pour chute .....	4	4	4
44	Std.	Boulon 5/8" NF x 1 3/4" lg + écrou à blocage de nylon & rondelle plate .....	8	8	8
45	---	Chassis P-740 .....	1	-	-
45	---	Chassis P-800 .....	-	1	-
45	---	Chassis P-860 .....	-	-	1
46	8017	Garde intérieur (soudé) .....	1	1	1
47	Std.	Boulon 3/8" NC x 1" lg + écrou à blocage de nylon .....	4	4	4
48	8018	Garde intérieur (boulonné) .....	1	1	1
49	Std.	Goupille fendue 5/32" x 2" lg .....	2	2	2
50	8146	Tube pour ajustement de la chute .....	1	1	1
51	8155	Chute .....	1	1	1
52	8145	Tige pour ajustement de la chute .....	1	1	1
53	8112	Goupille de verrouillage 1/4" .....	1	1	1
54	8011-C	Roulement à billes 1 1/4" + cage de fonte + graisseur avec coude .....	1	1	1
55	Std.	Graisseur 1/8"-NPT droit .....	1	1	1
56	8226	Coude 90° 1/8"-NPT .....	1	1	1
57	8227	Joint droit 1/8"-NPT .....	1	1	1
58	8166-M	Cage de fonte modifiée .....	1	1	1
59	8165	Roulement à billes 1 1/4" UC207-20 .....	3	3	3
60	8021	Roue à dents 60A38 T 1 1/4" ø .....	1	1	1
61	8023	Vis sans fin P-740 .....	1	-	-
61	8024	Vis sans fin P-800 .....	-	1	-
61	8025	Vis sans fin P-860 .....	-	-	1
62	8253	Rotor 26" ø 4 palettes .....	1	1	-
62	8254	Rotor 28" ø 4 palettes .....	-	-	1
63	8228	Boulon avec bande autobloquante 5/8" NC x 2" lg + rondelle de blocage .	1	1	1
64	8166	Cage de fonte F207 .....	2	2	2
65	8149	Profilé de UHMW environ 14" ø intérieur .....	1	1	1
66	8030	Clé 3/8" x 3/8" x 3 1/2" lg .....	1	1	1

# SOUFFLEUSES P-740TRC P-800TRC P-860TRC



10



# SOUFFLEUSES P-740TRC P-800TRC P-860TRC (suite)

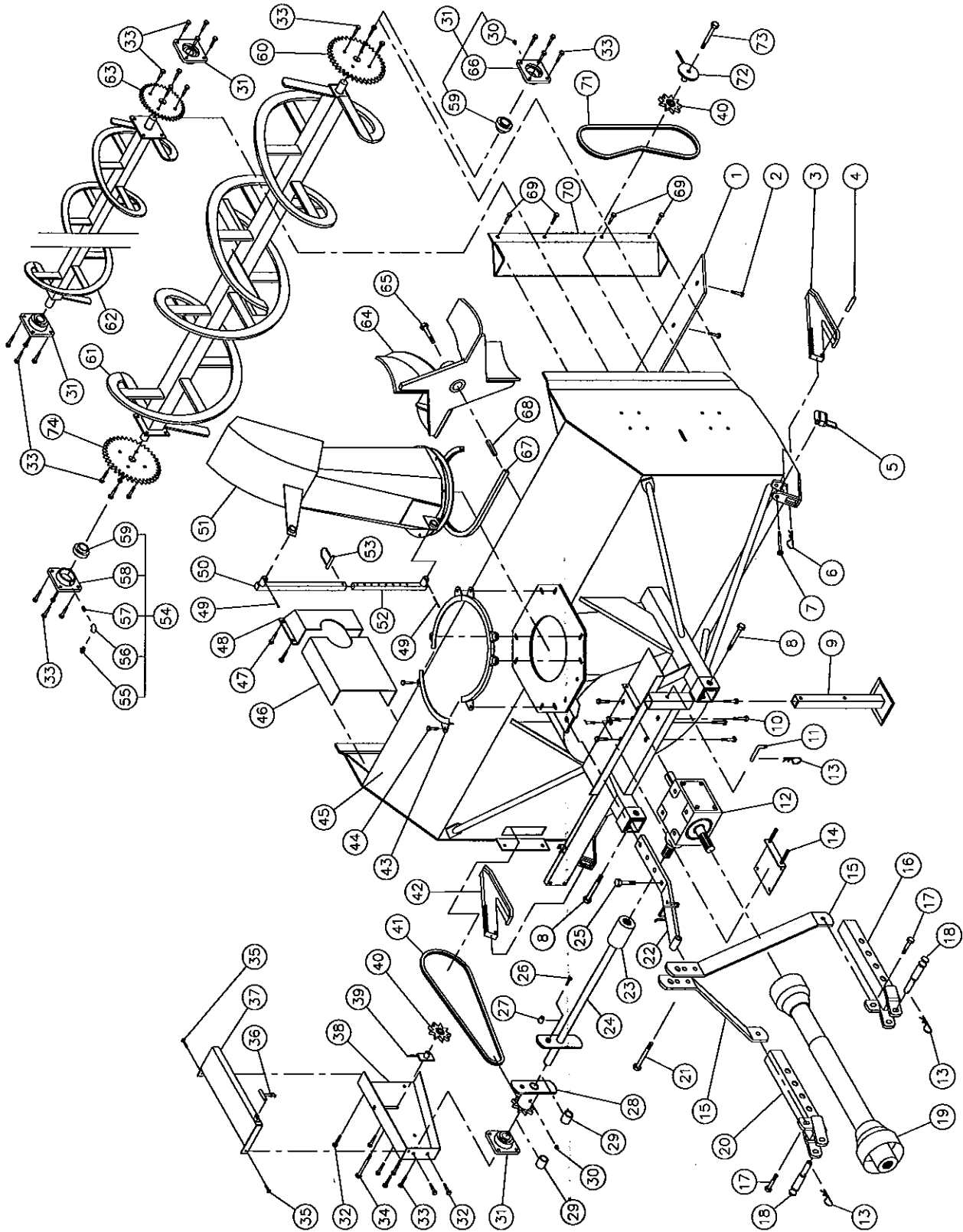
RÉF.	# DE PIÈCE	DESCRIPTION	QTE		
			P-740TRC	P-800TRC	P-860TRC
1	8129	Couteau réversible 3/8" x 4" x 70" lg .....	1	-	-
1	8130	Couteau réversible 3/8" x 4" x 76" lg .....	-	1	-
1	8131	Couteau réversible 3/8" x 4" x 82" lg .....	-	-	1
2	125-0715	Boulon à charrue 7/16" NC x 1 1/2" lg + écrou & rondelle de blocage .....	7	8	9
3	8163-D	Patin droit .....	1	1	1
4	Std.	Goupille tendeuse à ressort 1/4" x 1 1/2" lg .....	2	2	2
5	8162	Cran d'arrêt pour patin .....	2	2	2
6	8195	Profilé de UHMW 3/8" x 7/8" x 84 5/8" lg .....	1	1	-
6	8196	Profilé de UHMW 3/8" x 7/8" x 91" lg .....	-	-	1
7	8111	Agrafe pour goupille d'attelage 5/32" (CP-93H) .....	2	2	2
8	Std.	Boulon 1/2" NC x 4" lg + écrou de blocage .....	2	2	2
9	Std.	Boulon 5/8" NC x 4 1/2" lg + écrou à blocage de nylon .....	2	2	2
10	Std.	Goupille fendue 5/32" x 2" lg .....	4	4	4
11	8037	Barre de transfert 1/2" x 2" x 21" lg .....	1	1	-
11	8229	Barre de transfert 1/2" x 2" x 22" lg .....	-	-	1
12	8199	Plaque d'ajustement de la boîte d'engrenage + 4 écrous 1/2" NC .....	1	1	1
13	8197	Tambour rotatif 26" ø .....	1	1	-
13	8198	Tambour rotatif 28" ø .....	-	-	1
14	Std.	Boulon 5/8" NC x 1 1/2" lg + écrou à blocage de nylon .....	8	8	8
15	Std.	Boulon 1/2" NC x 1" lg + rondelle de blocage + 4 rondelles plates .....	8	8	8
16	Std.	Agrafe pour goupille d'attelage 5/32" .....	3	3	3
17	8220	Goupille de la béquille .....	1	1	1
18	8219	Béquille .....	1	1	1
19	8230	Support de la boîte d'engrenage .....	1	1	-
19	8231	Support de la boîte d'engrenage .....	-	-	1
20	8232	Rondelle de UHMW 1/8" x 4 5/8" d.i. x 8 1/8" d.e. ....	1	1	1
21	8251	Boîte d'engrenage T-27D .....	1	1	1
22	8036	Barre de côté du 3-points .....	2	2	-
22	8180	Barre de côté du 3-points .....	-	-	2
23	8936	Attache inférieure droite .....	1	1	1
24	Std.	Boulon 5/8" NC x 2" lg + écrou à blocage de nylon .....	2	2	2
25	8004	Goupille catégories 1 & 2 .....	2	2	2
26	8114-EG	Arbre de la prise de force .....	1	1	-
26	8202	Arbre de la prise de force .....	-	-	1
27	8935	Attache inférieure gauche .....	1	1	1
28	Std.	Boulon 3/4" NC x 4 1/2" lg + écrou à blocage de nylon .....	1	1	1
29	8042	Attache supérieure .....	1	1	-
29	8233	Attache supérieure .....	-	-	1
30	Std.	Boulon 3/4" NC x 2 1/2" lg + écrou à blocage de nylon .....	1	1	1
31	6466	Bague soudée 1 1/4" - 19 rainures .....	1	1	1
32	8006	Arbre de commandement 26 7/16" lg hors tout .....	1	-	-
32	8007	Arbre de commandement 29 7/16" lg hors tout .....	-	1	-
32	8008	Arbre de commandement 32 7/16" lg hors tout .....	-	-	1
33	Std.	Boulon 1/4" NC x 2" lg + écrou à blocage de nylon .....	1	1	1
34	8164	Bague soudée 1/4" d.i. x 3/4" d.e. x 3/4" lg .....	2	2	2
35	8010	Roue à dents #60 + plaque de cisaillement .....	1	1	1

# SOUFFLEUSES P-740TRC P-800TRC P-860TRC (suite)

RÉF.	# DE PIÈCE	DESCRIPTION	QTE		
			P-740TRC	P-800TRC	P-860TRC
36	8009	Coussinet de laiton 1 1/4" d.i. x 1 1/2" d.e. x 1 3/16" lg .....	2	2	2
37	Std.	Graisseur 1/4"-28 droit .....	3	3	3
38	8011	Roulement à bille 1 1/4" + cage de fonte .....	2	2	2
39	Std.	Boulon 7/16" NC x 1" lg + écrou à blocage de nylon.....	5	5	5
40	Std.	Boulon 7/16" NC x 1 1/2" lg + écrou à blocage de nylon .....	16	16	16
41	Std.	Boulon 1/2" NC x 3 1/2" lg + écrou à blocage de nylon & rondelle plate .....	1	1	1
42	Std.	Boulon 1/4" NC x 3/4" lg + écrou à blocage de nylon .....	2	2	2
43	8181-T	Garde chaîne du dessus.....	1	1	1
44	8125	Attache de caoutchouc .....	1	1	1
45	8234	Garde chaîne du côté .....	1	1	1
46	8128	Tendeur de chaîne (trou 1/2") + 2 écrous 1/2" NC .....	1	1	1
47	8186	Roue à dents du tendeur de chaîne #60 .....	1	1	1
48	8225	Chaîne #60 x 76 1/2"lg.....	1	1	1
49	8163-G	Patin gauche .....	1	1	1
50	8147	Angle de retenue pour chute .....	4	4	4
51	Std.	Boulon 5/8" NF x 1 3/4" lg + écrou à blocage de nylon & rondelle plate .....	8	8	8
52	---	Chassis P-740TRC .....	1	-	-
52	---	Chassis P-800TRC .....	-	1	-
52	---	Chassis P-860TRC .....	-	-	1
53	8017	Garde intérieur (soudé) .....	1	1	1
54	Std.	Boulon 3/8" NC x 1" lg + écrou à blocage de nylon .....	4	4	4
55	8018	Garde intérieur (boulonné) .....	1	1	1
56	8146	Tube pour ajustement de la chute .....	1	1	1
57	8155	Chute .....	1	1	1
58	8145	Tige pour ajustement de la chute .....	1	1	1
59	8112	Goupille de verrouillage .....	1	1	1
60	8011-C	Roulement à billes 1 1/4" + cage de fonte .....	1	1	1
61	Std.	Graisseur 1/8"-NPT droit .....	1	1	1
62	8226	Coude 90° 1/8"-NPT .....	1	1	1
63	8227	Joint droit 1/8"-NPT .....	1	1	1
64	8166-M	Cage de fonte modifiée .....	1	1	1
65	8165	Roulement à billes 1 1/4" .....	3	3	3
66	8021	Roue à dents 60A38 T 1 1/4" ø .....	1	1	1
67	8023	Vis sans fin P-740 .....	1	-	-
67	8024	Vis sans fin P-800 .....	-	1	-
67	8025	Vis sans fin P-860 .....	-	-	1
68	8253	Rotor 26" ø 4 palettes .....	1	1	-
68	8254	Rotor 28" ø 4 palettes .....	-	-	1
69	8228	Boulon avec bande autobloquante 5/8" NC x 1 1/2" lg + rondelle de blocage .....	1	1	1
70	8166	Cage de fonte F207.....	2	2	2
71	8149	Profilé de UHMW environ 14" ø intérieur .....	1	1	1
72	8030	Clé 3/8" x 3/8" x 3 1/2" lg.....	1	1	1
NI*	Std.	Boulon de cisaillement du tambour rotatif 3/8" NC x 2" lg + écrou à blocage de nylon .....	1	1	1

\*NI= NON ILLUSTRÉ

# SOUFFLEUSE P-862



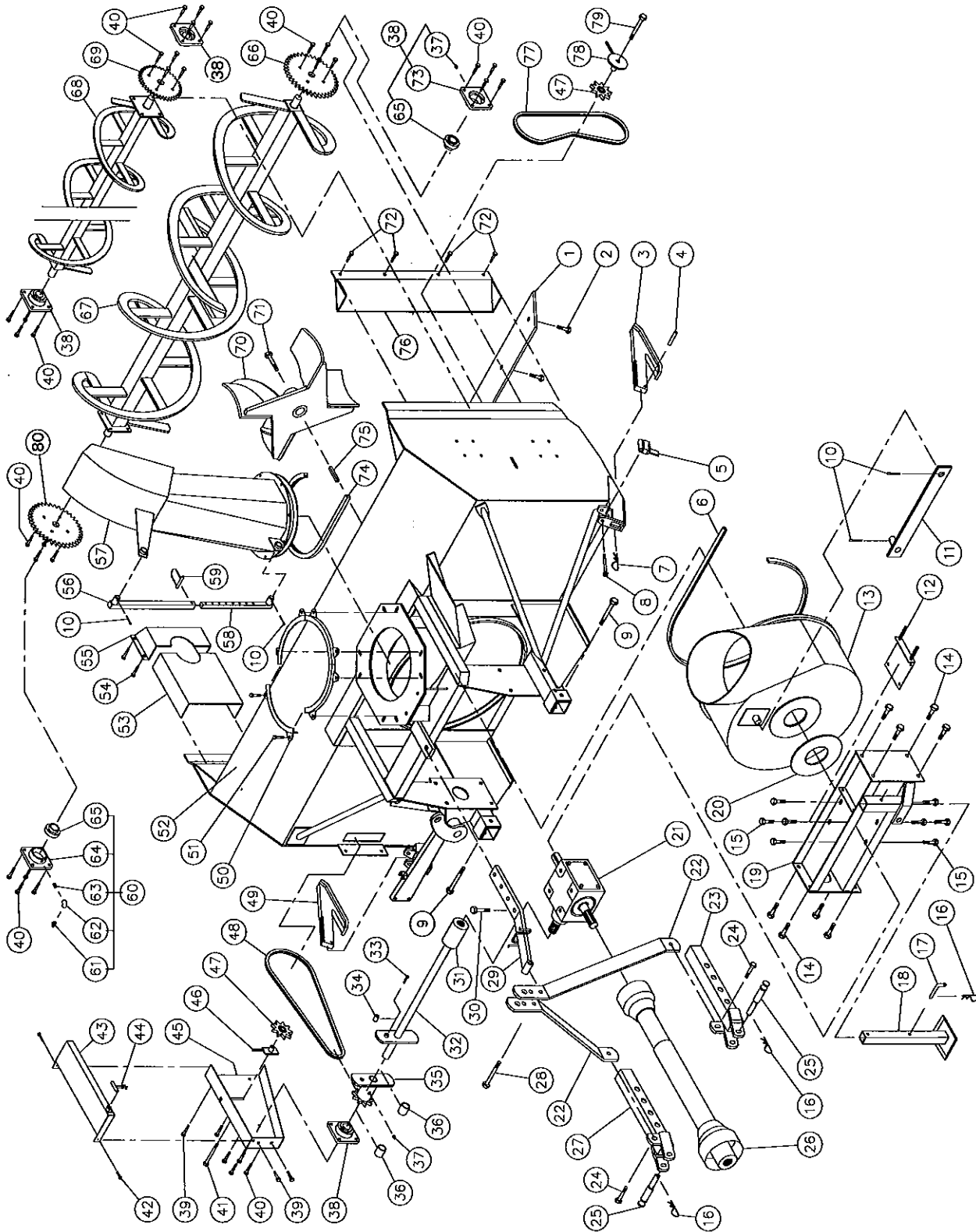
## SOUFFLEUSE P-862 (suite)

RÉF.	# DE PIÈCE	DESCRIPTION	QTE
1	8131	Couteau réversible 3/8" x 4" x 82" lg .....	1
2	125-0715	Boulon à charrue 7/16" NC x 1 1/2" lg + écrou & rondelle de blocage .....	9
3	8163-D	Patin droit .....	1
4	Std.	Goupille à ressort 1/4" x 1 1/2" lg .....	2
5	8162	Cran d'arrêt pour patin .....	2
6	8111	Agrafe pour goupille d'attelage 5/32" (CP-93H) .....	2
7	Std.	Boulon 1/2" NC x 4" lg + écrou de blocage .....	2
8	Std.	Boulon 5/8" NC x 4 1/2" lg + écrou à blocage de nylon .....	2
9	8219	Béquille .....	1
10	Std.	Boulon 1/2" NC x 1" lg + rondelle de blocage + 4 rondelles plates .....	8
11	8220	Goupille de la béquille .....	1
12	8251	Boîte d'engrenage T27D .....	1
13	Std.	Agrafe pour goupille d'attelage 5/32" .....	3
14	8199	Plaque d'ajustement de la boîte d'engrenage + 4 écrous 1/2" NC .....	1
15	8036	Barre de côté du 3-points .....	2
16	8936	Attache inférieure droite .....	1
17	Std.	Boulon 5/8" NC x 2" lg + écrou à blocage de nylon .....	2
18	8004	Goupilles catégories 1 & 2 .....	2
19	8202	Arbre de la prise de force .....	1
20	8935	Attache inférieure gauche .....	1
21	Std.	Boulon 3/4" NC x 4 1/2" lg + écrou à blocage de nylon .....	1
22	8182	Attache supérieure .....	1
23	6466	Bague soudée 1 1/4" - 19 cannelures .....	1
24	8008	Arbre de commandement 32 7/16" lg hors tout .....	1
25	Std.	Boulon 3/4" NC x 2 1/2" lg + écrou à blocage de nylon .....	1
26	Std.	Boulon 1/4" NC x 2" lg + écrou à blocage de nylon .....	1
27	8164	Bague soudée 1/4" d.i. x 3/4" d.e. x 3/4" lg .....	2
28	8184	Roue à dents #80 + plaque de cisaillement .....	1
29	8009	Coussinet de laiton 1 1/4" d.i. x 1 1/2" d.e. x 1 3/16" lg .....	2
30	Std.	Graisseur 1/4"-28 droit .....	3
31	8011	Roulement à billes 1 1/4" + cage de fonte .....	4
32	Std.	Boulon 7/16" NC x 1" lg + écrou à blocage de nylon .....	5
33	Std.	Boulon 7/16" NC x 1 1/2" lg + écrou à blocage de nylon .....	16
34	Std.	Boulon 1/2" NC x 3 1/2" lg + écrou à blocage de nylon & rondelle plate .....	1
35	Std.	Boulon 1/4" NC x 3/4" lg + écrou à blocage de nylon .....	2
36	8125	Attache de caoutchouc .....	1
37	8181	Garde chaîne du dessus .....	1
38	8224	Garde chaîne du côté .....	1
39	8187	Tendeur de chaîne (trou 1/2") + 2 écrous 1/2" NC .....	1
40	9287	Roue à dents du tendeur de chaîne #80 .....	2
41	8188	Chaîne # 80 x 75 3/4" lg .....	1
42	8163-G	Patin gauche .....	1
43	8147	Angle de retenue pour chute .....	4
44	Std.	Boulon 5/8" NF x 1 3/4" lg + écrou à blocage de nylon & rondelle plate .....	8
45	- - -	Chassis P-862 .....	1
46	8017	Garde intérieur (soudé) .....	1
47	Std.	Boulon 3/8" NC x 1" lg + écrou à blocage de nylon .....	4
48	8018	Garde intérieur (boulonné) .....	1
49	Std.	Goupille fendue 5/32" x 2" lg .....	2
50	8146	Tube pour ajustement de la chute .....	1
51	8155	Chute .....	1

## ***SOUFFLEUSE P-862 (suite)***

<b>RÉF.</b>	<b># DE PIÈCE</b>	<b>DESCRIPTION</b>	<b>QTE</b>
52	8145	Tige pour ajustement de la chute .....	1
53	8112	Goupille de verrouillage ¼" .....	1
54	8011-C	Roulement à billes 1¼" + cage de fonte + graisseur avec coude .....	1
55	Std.	Graisseur 1/8"-NPT droit .....	1
56	8226	Coude 90° 1/8"-NPT .....	1
57	8227	Joint droit 1/8"-NPT .....	1
58	8166-M	Cage de fonte modifiée F207 .....	1
59	8165	Roulement à billes 1¼" UC207-20 .....	3
60	8021	Roue à dents 60A38 T 1¼" ø .....	1
61	8139	Vis sans fin du bas P-862 .....	1
62	8134	Vis sans fin du haut P-862 .....	1
63	8144	Roue à dents 60A30 T 1¼" ø .....	1
64	8254	Rotor 28" ø 4 palettes .....	1
65	8228	Boulon avec bande autobloquante 5/8" NC x 2" lg + rondelle de blocage .....	1
66	8166	Cage de fonte F207 .....	2
67	8149	Profilé de UHMW environ 14" ø intérieur .....	1
68	8030	Clé 3/8" x 3/8" x 3½" lg .....	1
69	Std.	Boulon 7/16" NC x 1" lg + écrou à blocage de nylon .....	4
70	8135	Garde chaîne pour vis du haut .....	1
71	8141	Chaîne #60 x 65" lg .....	1
72	8136	Tendeur de chaîne de la vis du haut (trou ½") + 2 écrous 1/2" NC .....	1
73	Std.	Boulon 1/2" NC x 3½" lg + écrou à blocage de nylon & rondelle plate .....	1
74	8185	Roue à dents 80A30 T 1¼" ø .....	1

# SOUFFLEUSE P-862TRC



10

## SOUFFLEUSE P-862TRC (suite)

RÉF.	# DE PIÈCE	DESCRIPTION	QTE
1	8131	Couteau réversible 3/8" x 4" x 82" lg .....	1
2	125-0715	Boulon à charrue 7/16" NC x 1 1/2" lg + écrou & rondelle de blocage .....	9
3	8163-D	Patin droit .....	1
4	Std.	Goupille tendeuse à ressort 1/4" x 1 1/2" lg .....	2
5	8162	Cran d'arrêt pour patin .....	2
6	8196	Profilé de UHMW 3/8" x 7/8" x 91" lg .....	1
7	8111	Agrafe pour goupille d'attelage 5/32" (CP-93H) .....	2
8	Std.	Boulon 1/2" NC x 4" lg + écrou de blocage .....	2
9	Std.	Boulon 5/8" NC x 4 1/2" lg + écrou à blocage de nylon .....	2
10	Std.	Goupille fendue 5/32" x 2" lg .....	4
11	8229	Barre de transfert 1/2" x 2" x 22" lg .....	1
12	8199	Plaque d'ajustement de la boîte d'engrenage + 4 écrous 1/2" NC .....	1
13	8198	Tambour rotatif 28" ø .....	1
14	Std.	Boulon 5/8" NC x 1 1/2" lg + écrou à blocage de nylon .....	8
15	Std.	Boulon 1/2" NC x 1" lg + rondelle de blocage + 4 rondelles plates .....	8
16	Std.	Agrafe pour goupille d'attelage 5/32" .....	3
17	8220	Goupille de la béquille .....	1
18	8219	Béquille .....	1
19	8231	Support de la boîte d'engrenage .....	1
20	8232	Rondelle de UHMW 1/8" x 4 5/8" d.i. x 8 1/8" d.e. ....	1
21	8251	Boîte d'engrenage T-27D .....	1
22	8180	Barre de côté du 3-points .....	2
23	8936	Attache inférieure droite .....	1
24	Std.	Boulon 5/8" NC x 2" lg + écrou à blocage de nylon .....	2
25	8004	Goupille catégories 1 & 2 .....	2
26	8202	Arbre de la prise de force .....	1
27	8935	Attache inférieure gauche .....	1
28	Std.	Boulon 3/4" NC x 4 1/2" lg + écrou à blocage de nylon .....	1
29	8233	Attache supérieure .....	1
30	Std.	Boulon 3/4" NC x 2 1/2" lg + écrou à blocage de nylon .....	1
31	6466	Bague soudée 1 1/4"-19 cannelures .....	1
32	8008	Arbre de commandement 32 7/16" lg hors tout .....	1
33	Std.	Boulon 1/4" NC x 2" lg + écrou à blocage de nylon .....	1
34	8164	Bague soudée 1/4" d.i. x 3/4" d.e. x 3/4" lg .....	2
35	8184	Roue à dents #80 + plaque de cisaillement .....	1
36	8009	Coussinet de laiton 1 1/4" d.i. x 1 1/2" d.e. x 1 3/16" lg .....	2
37	Std.	Graisseur 1/4"-28 droit .....	3
38	8011	Roulement à bille 1 1/4" + cage de fonte .....	4
39	Std.	Boulon 7/16" NC x 1" lg + écrou à blocage de nylon .....	5
40	Std.	Boulon 7/16" NC x 1 1/2" lg + écrou à blocage de nylon .....	16
41	Std.	Boulon 1/2" NC x 3 1/2" lg + écrou à blocage de nylon & rondelle plate .....	1
42	Std.	Boulon 1/4" NC x 3/4" lg + écrou à blocage de nylon .....	2
43	8181-T	Garde chaîne du dessus .....	1
44	8125	Attache de caoutchouc .....	1
45	8234	Garde chaîne du côté .....	1
46	8187	Tendeur de chaîne (trou 1/2") + 2 écrous 1/2" NC .....	1
47	9287	Roue à dents du tendeur de chaîne #80 .....	2
48	8188	Chaîne #80 x 75 3/4" lg .....	1
49	8163-G	Patin gauche .....	1
50	8147	Angle de retenue pour chute .....	4
51	Std.	Boulon 5/8" NF x 1 3/4" lg + écrou à blocage de nylon & rondelle plate .....	8

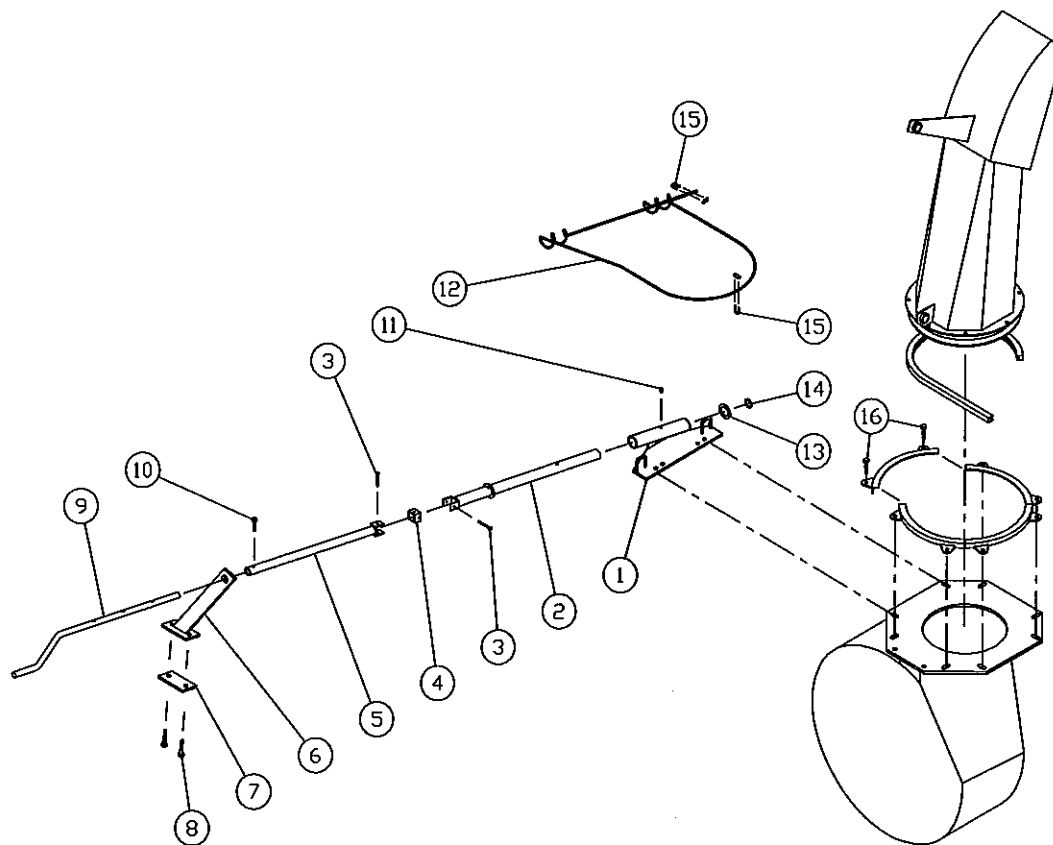
## ***SOUFFLEUSE P-862TRC (suite)***

<b>RÉF.</b>	<b># DE PIÈCE</b>	<b>DESCRIPTION</b>	<b>QTE</b>
52	---	Chassis P-860TRC .....	1
53	8017	Garde intérieur (soudé) .....	1
54	Std.	Boulon 3/8" NC x 1" lg + écrou à blocage de nylon .....	4
55	8018	Garde intérieur (boulonné) .....	1
56	8146	Tube pour ajustement de la chute .....	1
57	8155	Chute .....	1
58	8145	Tige pour ajustement de la chute .....	1
59	8112	Goupille de verrouillage 1/4" .....	1
60	8011-C	Roulement à billes 1 1/4" + cage de fonte + graisseur avec coude .....	1
61	Std.	Graisseur 1/8"-NPT droit .....	1
62	8226	Coude 90° 1/8"-NPT .....	1
63	8227	Joint droit 1/8"-NPT .....	1
64	8166-M	Cage de fonte modifiée .....	1
65	8165	Roulement à billes 1 1/4" .....	3
66	8021	Roue à dents 60A38 T 1 1/4" ø .....	1
67	8139	Vis sans fin du bas P-862TRC .....	1
68	8134	Vis sans fin du haut P-862TRC .....	1
69	8144	Roue à dents 60A30 T 1 1/4" ø .....	1
70	8254	Rotor 28" ø 4 palettes .....	1
71	8228	Boulon avec bande autobloquante 5/8" NC x 1 1/2" lg + rondelle de blocage .....	1
72	Std.	Boulon 7/16 NC x 1" lg + écrou à blocage de nylon .....	4
73	8166	Cage de fonte F207 .....	4
74	8149	Profilé de UHMW environ 14" ø intérieur .....	1
75	8030	Clé 3/8" x 3/8" x 3 1/2" lg .....	1
76	8135	Garde chaîne pour vis du haut .....	1
77	8141	Chaîne #60 x 65" lg .....	1
78	8136	Tendeur de chaîne de la vis du haut (trou 1/2") + 2 écrous 1/2" NC .....	1
79	Std.	Boulon 1/2" NC x 3 1/2" lg + écrou à blocage de nylon & rondelle plate .....	1
80	8185	Roue à dents 80A30 T 1 1/4" ø .....	1
NI*	Std.	Boulon de cisaillement du tambour rotatif 3/8" NC x 2" lg + écrou à blocage de nylon .....	1

\*NI= NON ILLUSTRÉ



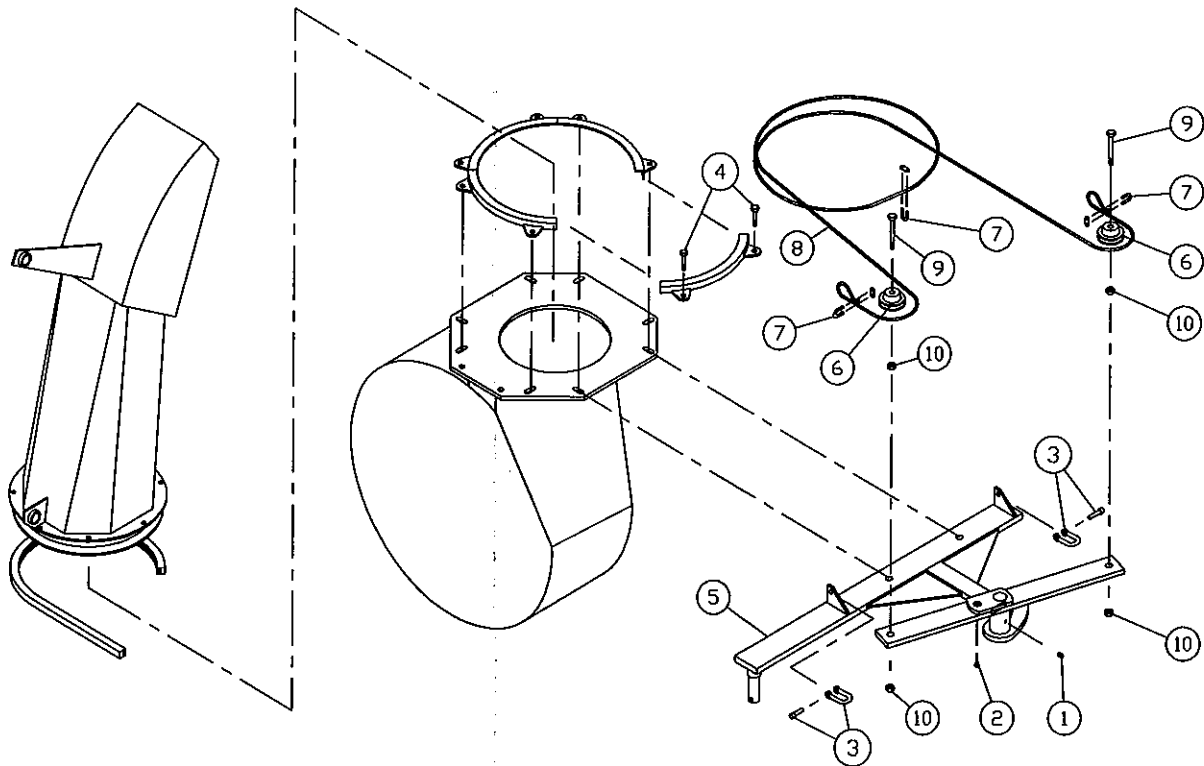
# KIT DE CHUTE MANUEL M-7486



RÉF.	# DE PIÈCE	DESCRIPTION	QTE
1	8203	Plaque de support .....	1
2	8090	Tube inférieur .....	1
3	Std.	Boulon 1/4" NC x 2" lg + écrou à blocage de nylon .....	2
4	8089	Joint .....	1
5	8204	Tube supérieur .....	1
6	8095	Support .....	1
7	8094	Plaque du support .....	1
8	Std.	Boulon 7/16" NC x 1 1/2" lg + écrou à blocage de nylon .....	2
9	8205	Manivelle .....	1
10	Std.	Boulon 1/4" NC x 1 1/2" lg + écrou à blocage de nylon .....	1
11	Std.	Graisseur 1/4"-28 droit .....	1
12	8092	Câble d'acier 1/8" x 108" lg .....	1
13	8206	Rondelle plate 1 3/8" d.i. ....	1
14	Std.	Rondelle plate 1/2" d.i. ....	1
15	6303	Attache câble 1/8" .....	2
16	Std.	Boulon 5/8" NF x 2" lg + écrou à blocage de nylon & rondelle plate .....	2

**10**

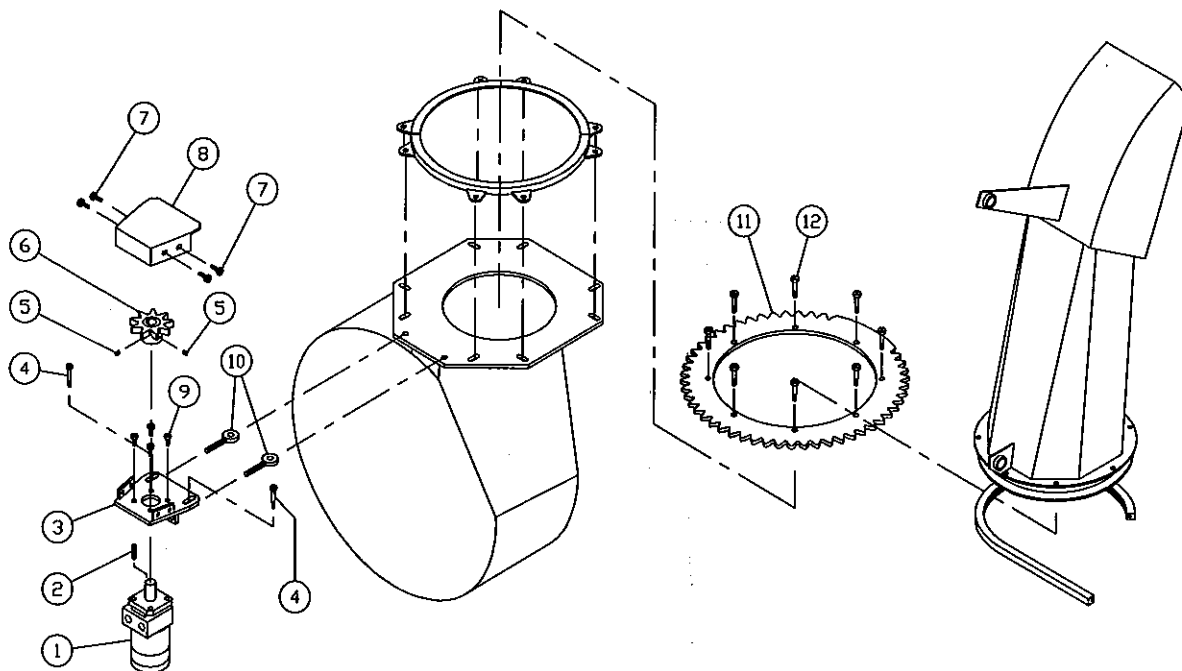
# KIT DE CHUTE HYDRAULIQUE *Cylindre H-7486*



RÉF.	# DE PIÈCE	DESCRIPTION	QTE
1	Std.	Graisseur 1/4"-28 droit .....	1
2	Std.	Boulon de cisaillement 3/8" NC x 2" lg + écrou à blocage de nylon .....	1
3	8097	Attache 5/16" .....	2
4	Std.	Boulon 5/8" NF x 2½" lg + écrou à blocage de nylon .....	2
5	8207	Chassis .....	1
6	8098	Poulie 3" .....	2
7	8099	Attache câble 1/4" .....	3
8	8100	Câble d'acier 1/4" x 152" .....	1
9	Std.	Boulon 5/8" NC x 3" lg .....	2
10	Std.	Écrou 5/8" NC .....	4
NI*	25TR08	Cylindre .....	1

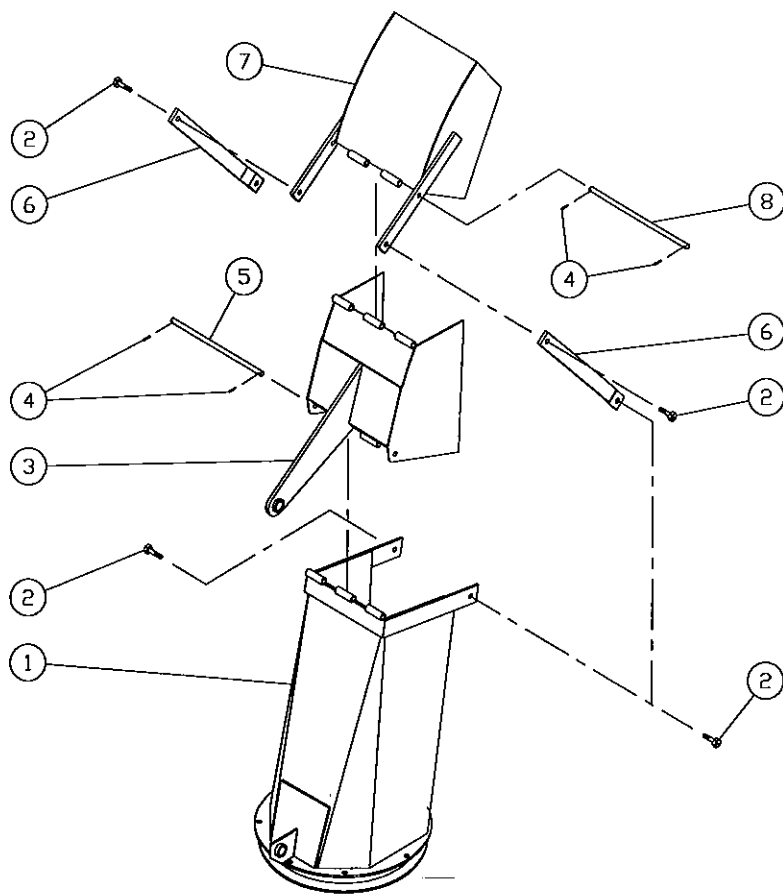
\*NI = NON ILLUSTRÉ

# KIT DE CHUTE HYDRAULIQUE *Moteur SP-7486*



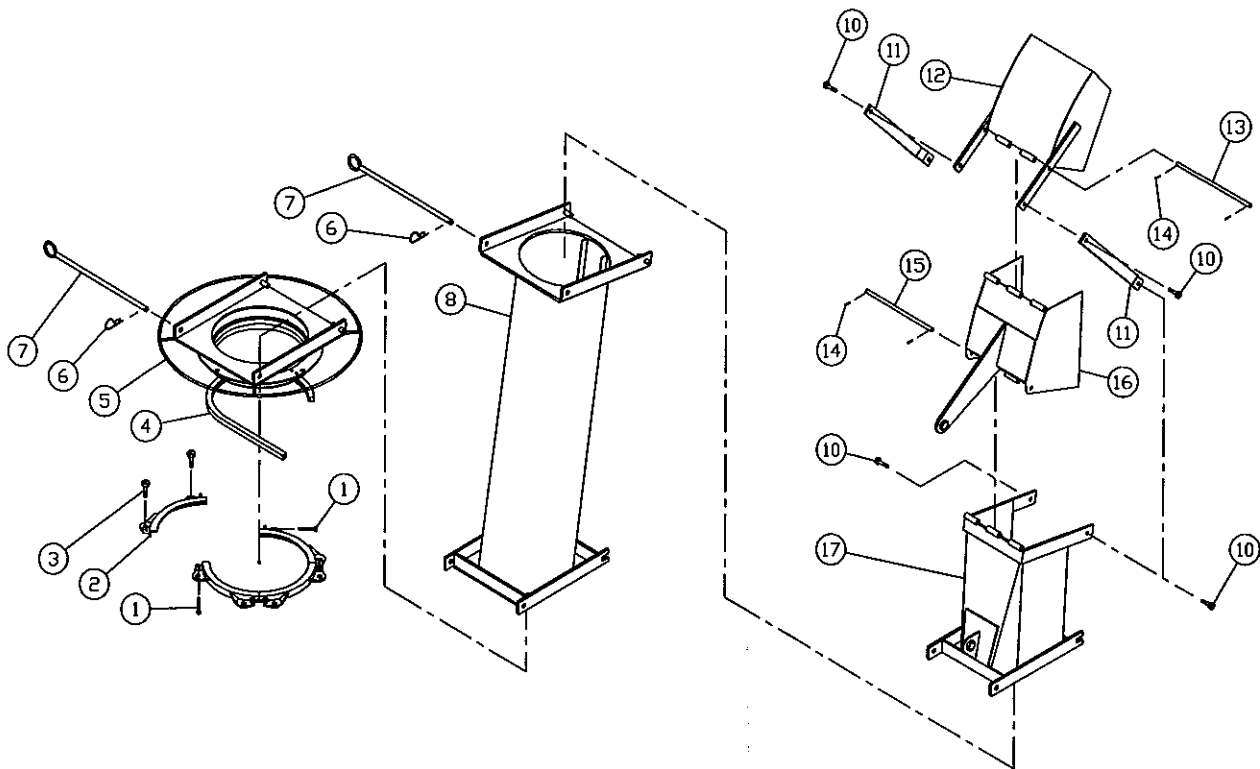
RÉF.	# DE PIÈCE	DESCRIPTION	QTE
1	---	Moteur à l'huile (DH250 ou DH315) .....	1
2	---	Clé (selon le modèle du moteur) .....	1
3	8269	Plaque de support du moteur .....	1
4	Std.	Boulon 7/16" NC x 2" lg + écrou à blocage de nylon & rondelle plate .....	2
5	Std.	Vis de serrage à 6 pans creux 3/8" NC x 3/8" lg .....	2
6	8159	Roue d'engrenage à 9 dents .....	1
7	Std.	Boulon 3/8" NC x 3/4" lg + rondelle de blocage et rondelle plate .....	4
8	8158	Garde .....	1
9	Std.	Boulon 3/8" NC x 1" lg + rondelle de blocage .....	4
10	8161	Tendeur + 2 écrous 3/8" NC .....	2
11	8157	Roue d'engrenage à 47 dents .....	1
12	Std.	Boulon 7/16" NC x 1 1/4" lg + écrou à blocage de nylon .....	8

# CHUTE SEMI-INDUSTRIELLE PSI-7486



RÉF.	# DE PIÈCE	DESCRIPTION	QTE
1	8208	Base de la chute .....	1
2	Std.	Boulon ½" NC x 1 ½ lg + écrou à blocage de nylon .....	4
3	8209	Capuchon inférieur .....	1
4	Std.	Goupille fendue 1/8" x 1" lg .....	4
5	8210	Axe du capuchon inférieur .....	1
6	8211	Barre de transfert .....	2
7	8212	Capuchon supérieur .....	1
8	8213	Axe du capuchon supérieur .....	1

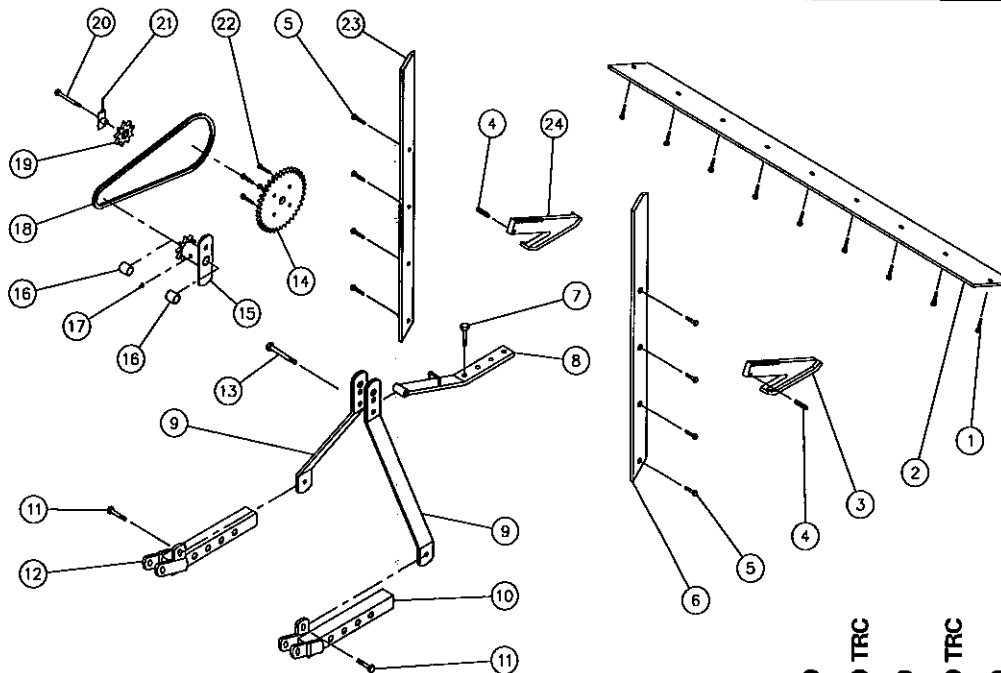
# CHUTE INDUSTRIELLE PC-7486



RÉF.	# DE PIÈCE	DESCRIPTION	QTE
1	Std.	Boulon 5/16" NC x 2" lg + écrou à blocage de nylon .....	4
2	8147-I	Angle robuste pour 7486(TRC) .....	4
3	Std.	Boulon 5/8" NF x 1 3/4" lg + écrou à blocage de nylon & rondelle plate .....	8
4	8149	Profilé de UHMW environ 14" ø intérieur .....	1
5	8216	Adapteur de chute à attache rapide .....	1
6	Std.	Agrafe pour goupille d'attelage 5/32" .....	2
7	8200	Goupille (pour adaptateur et pour rallonge) .....	2
8	PR-7486	Rallonge 48" PR-7486 .....	opt.
10	Std.	Boulon 1/2" NC x 1 1/2" lg + écrou à blocage de nylon .....	4
11	8211	Barre de transfert .....	2
12	8212	Capuchon supérieur .....	1
13	8213	Axe du capuchon supérieur .....	1
14	Std.	Goupille fendue 1/8" x 1" lg .....	4
15	8210	Axe du capuchon inférieur .....	1
16	8209	Capuchon inférieur .....	1
17	8215	Base de la chute .....	1
	8217	Chute assemblée pour attache rapide (comprend # 10, 11, 12, 13, 14, 15, 16 & 17) .	1

**10**

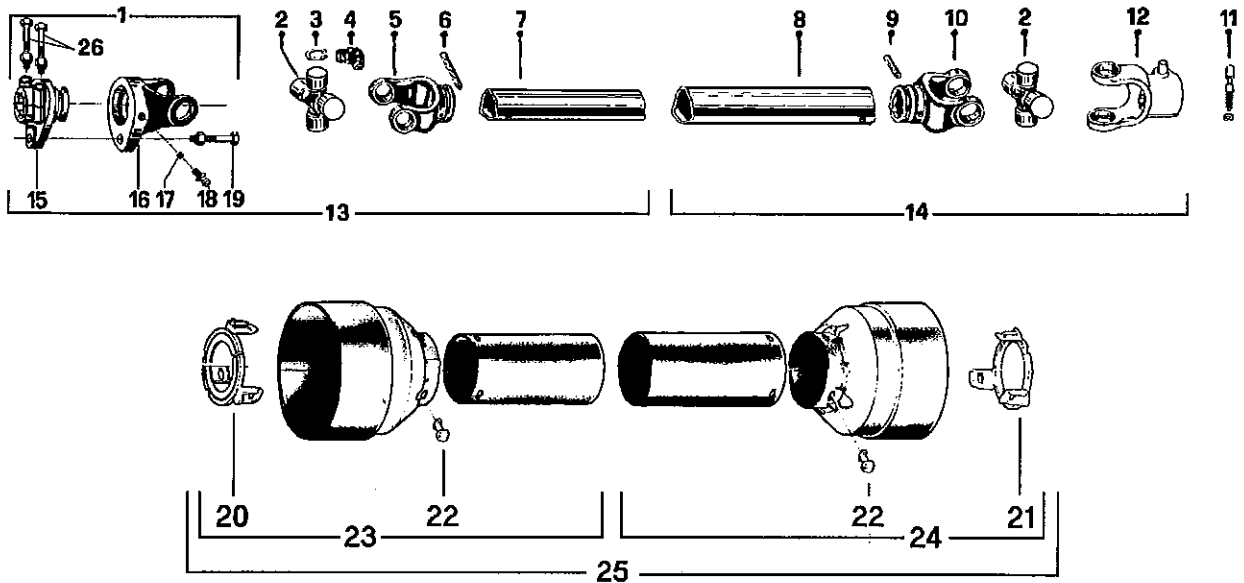
# KIT EXTRA ROBUSTE 7486



RÉF.	# DE PIÈCE	DESCRIPTION	P-740	P-740 TRC	P-800	P-800 TRC	P-860	P-860 TRC	P-862	P-862 TRC
1	125-0715	Boulon à charrue 7/16" NC x 1 1/2" lg + écrou & rondelle de blocage	7	7	8	8	9	9	9	9
2	8167	Couteau en acier au carbone non réversible	1	1	-	-	-	-	-	-
2	8168	Couteau en acier au carbone non réversible	-	-	1	1	-	-	-	-
2	8169	Couteau en acier au carbone non réversible	-	-	-	-	1	1	1	1
3	8170-D	Patin droit en acier au carbone	1	1	1	1	1	1	1	1
4	Std.	Goupille à ressort 1/4" x 1 1/2" lg	2	2	2	2	2	2	2	2
5	125-0715	Boulon à charrue 7/16" NC x 1 1/2" lg + écrou & rondelle de blocage	8	8	8	8	8	8	8	8
6	8175-D	Couteau latéral droit	1	1	1	1	1	1	-	-
6	8214-D	Couteau latéral droit	-	-	-	-	-	-	1	1
7	Std.	Boulon 5/8" NC x 2 1/4" lg + écrou à blocage de nylon	1	1	1	1	1	1	1	1
8	8171	Attache supérieure du 3-points extra-robuste	1	-	1	-	-	-	-	-
8	8179	Attache supérieure du 3-points extra-robuste	-	1	-	1	-	-	-	-
8	8191	Attache supérieure du 3-points extra-robuste	-	-	-	-	1	-	1	-
8	8190	Attache supérieure du 3-points extra-robuste	-	-	-	-	-	1	-	1
9	8172	Barre latérale du 3-points extra-robuste	2	-	2	-	-	-	-	-
9	8192	Barre latérale du 3-points extra-robuste	-	2	-	2	2	-	2	-
9	8187	Barre latérale du 3-points extra-robuste	-	-	-	-	-	2	-	2
10	8173	attache inférieure droite extra-robuste	1	1	1	1	1	1	1	1
11	Std.	Boulon 5/8" x 2" lg + écrou à blocage de nylon	2	2	2	2	2	2	2	2
12	8174	Attache inférieure gauche extra-robuste	1	1	1	1	1	1	1	1
13	Std.	Boulon (grade 12) 3/4" NC x 5" lg + écrou à blocage de nylon	1	1	1	1	1	1	1	1
14	8185	Roue à dents 80A30 T 1 1/4" ø	1	1	1	1	1	1	1	1
15	8184	Pignon et plaque de cisaillement #80	1	1	1	1	1	1	1	1
16	8009	Bague de laiton	2	2	2	2	2	2	2	2
17	Std.	Graisseur 1/4"-28 droit	1	1	1	1	1	1	1	1
18	8188	Chaîne no. 80 x 75 3/4" lg	1	1	1	1	1	1	1	1
19	9287	Roue à dents du tendeur de chaîne # 80	1	1	1	1	1	1	1	1
20	Std.	Boulon 1/2" NC x 3 1/2" lg + écrou à blocage de nylon + ron. pl.	1	1	1	1	1	1	1	1
21	8187	Tendeur de chaîne	1	1	1	1	1	1	1	1
22	Std.	Boulon 7/16" NC x 1 1/2" lg + écrou à blocage de nylon	4	4	4	4	4	4	4	4
23	8175-G	Couteau latéral gauche	1	1	1	1	1	1	-	-
23	8214-G	Couteau latéral gauche	-	-	-	-	-	-	1	1
24	8170-G	Patin gauche en acier au carbone	1	1	1	1	1	1	1	1

10

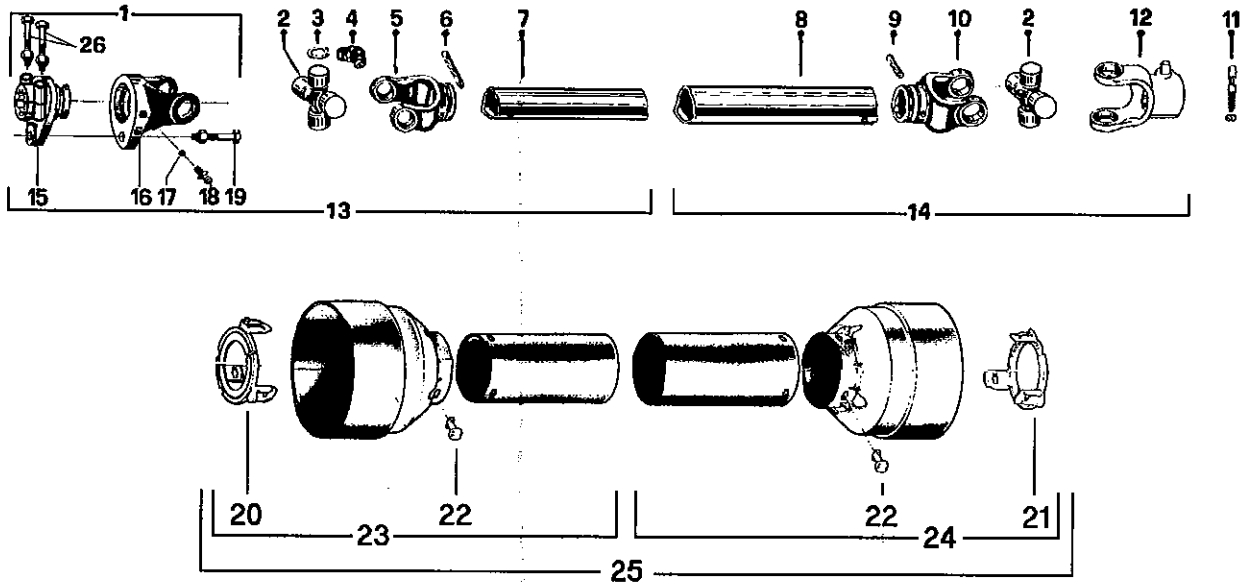
# ARBRE DE COMMANDE # 8114-EG



RÉF.	# DE PIÈCE	DESCRIPTION	QTE
1	8221	Fourche de cisaillement assemblée avec barrure à boulons .....	1
2	8073	Joint universel + 4 bagues de retenue + 1 graisseur .....	2
3	8061	Bague de retenue .....	8
4	8110	Graisseur .....	2
5	8079	Fourche pour tube intérieur .....	1
6	6341	Barrure pour tube intérieur .....	1
7	8077	Tube intérieur .....	1
8	8076	Tube extérieur .....	1
9	8142	Barrure pour tube extérieur .....	1
10	8074	Fourche pour tube extérieur .....	1
11	8068	Barrure de fourche 1 3/8" .....	1
12	8113	Fourche avec trou 1 3/8"-6 cannelures + barrure de fourche 1 3/8" .....	1
13	8235	Section d'arbre de commande, côté du boulon de cisaillement, partie int., sans le protecteur .....	1
14	8236	Section d'arbre de commande, côté sans boulon de cisaillement, partie ext., sans le protecteur ...	1
15	8223	Adapteur avec barrure à boulons .....	1
16	8069	Fourche et plaque de cisaillement .....	1
17	8070	Bille .....	17
18	8071	Graisseur .....	1
19	8072	Boulon de cisaillement M10 x 50mm .....	1
20	8084-E	Anneau de retenue intérieur en nylon .....	1
21	8083-E	Anneau de retenue extérieur en nylon .....	1
22	8109	Barrure .....	6
23	8086-E	Protecteur interne .....	1
24	8085-E	Protecteur externe .....	1
25	8087	Protecteur complet .....	1
26	8222	Boulon M12 x 70mm .....	2

10

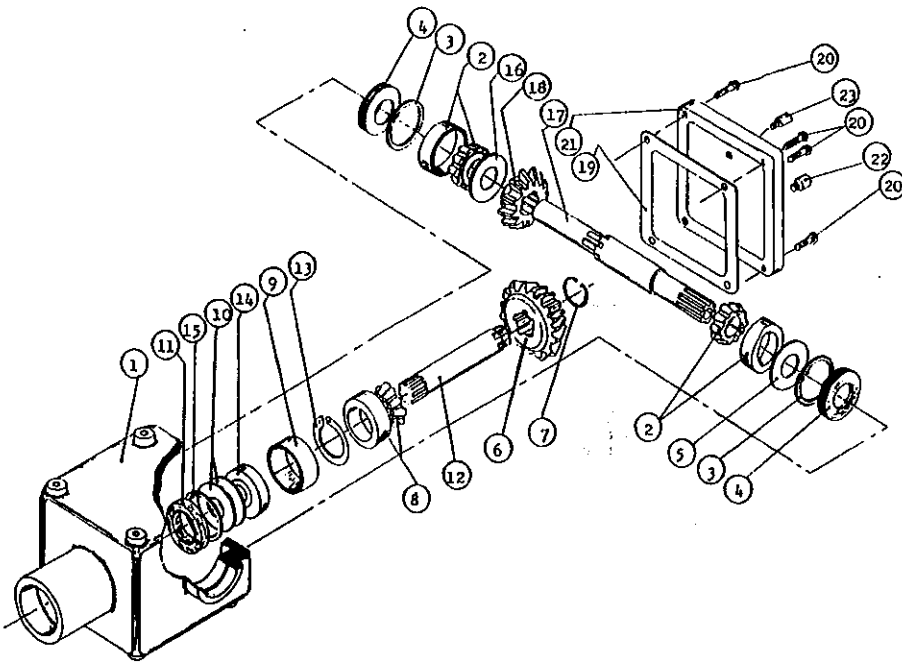
# ARBRE DE COMMANDE # 8202



RÉF.	# DE PIÈCE	DESCRIPTION	QTE
1	8237	Fourche de cisaillement assemblée avec barrure à boulons .....	1
2	8238	Joint universel + 4 bagues de retenue + 1 graisseur .....	2
3	8061	Bague de retenue .....	8
4	8110	Graisseur .....	2
5	8239	Fourche pour tube intérieur .....	1
6	8075	Barrure pour tube intérieur .....	1
7	8077	Tube intérieur .....	1
8	9212	Tube extérieur .....	1
9	9210-E	Barrure pour tube extérieur .....	1
10	8240	Fourche pour tube extérieur .....	1
11	8068	Barrure de fourche 1 3/8" .....	1
12	8250	Fourche avec trou 1 3/8"-6 cannelures + barrure de fourche 1 3/8" .....	1
13	8241	Section d'arbre de commande, côté du boulon de cisaillement, partie int., sans le protecteur .....	1
14	8242	Section d'arbre de commande, côté sans boulon de cisaillement, partie ext., sans le protecteur ...	1
15	8243	Adapteur avec barrure à boulons .....	1
16	8244	Fourche et plaque de cisaillement .....	1
17	9205	Bille .....	17
18	8071	Graisseur .....	1
19	8218	Boulon de cisaillement M10 x 60mm .....	1
20	8245	Anneau de retenue intérieur en nylon .....	1
21	8246	Anneau de retenue extérieur en nylon .....	1
22	8109	Barrure .....	6
23	8247	Protecteur interne .....	1
24	8248	Protecteur externe .....	1
25	8249	Protecteur complet .....	1
26	8222	Boulon M12 x 70mm .....	2



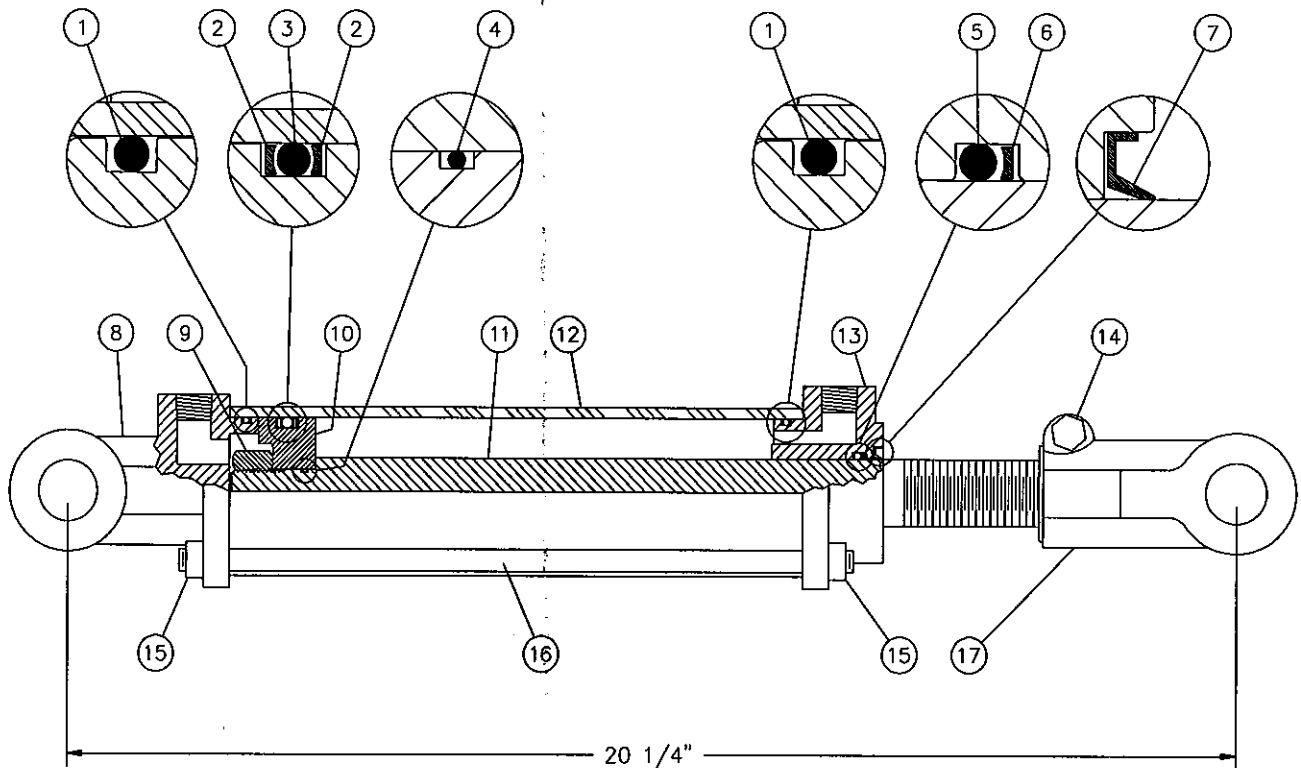
# BOÎTE D'ENGRENAGE # 8251



RÉF.	# DE PIÈCE	DESCRIPTION	QTE
1	8043	Carter .....	1
2	8044	Roulement à rouleau no. 30208 .....	2
3	8045	Anneau d'arrêt intérieur 80mm .....	2
4	8046	Bague d'étanchéité 40 x 80 x 12mm .....	2
5	8047	Rondelle d'ajustement .....	1
6	8048	Engrenage Z18 .....	1
7	8049	Anneau d'arrêt extérieur 40mm .....	1
8	8050	Roulement à rouleaux no. 30207 .....	1
9	8051	Espaceur .....	1
10	8052	Rondelle d'ajustement .....	2
11	8053	Bague d'étanchéité 35 x 72 x 12mm .....	1
12	8054	Arbre de côté 1 1/4" - 19 cannelures .....	1
13	8055	Anneau d'arrêt intérieur 72mm .....	1
14	8056	Roulement à billes no. 6207 .....	1
15	8057	Anneau d'arrêt extérieur 35mm .....	1
16	8058	Rondelle d'ajustement .....	1
17	8252	Arbre du rotor 1.575" & 1 3/8" - 6 cannelures .....	1
18	8060	Engrenage Z-18 .....	1
19	8061	Garniture (ou joint de silicone) .....	1
20	8062	Boulon hexagonal M10 x 14 .....	4
21	8063	Couvercle .....	1
22	8064	Bouchon .....	1
23	8065	Bouchon avec évent .....	1

**10**

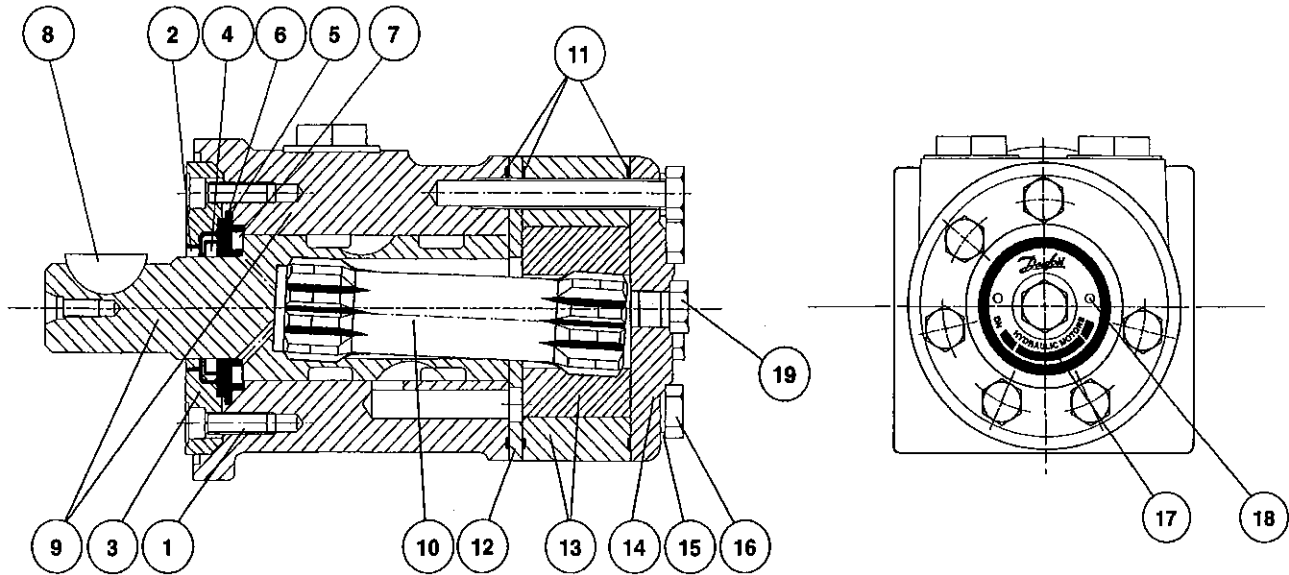
# CYLINDRE 25TR08



RÉF.	# DE PIÈCE	DESCRIPTION	QTE
1	Voir RK25TR	Joint étanche 1/8" x 2 1/4" x 2 1/2" .....	2
2	Voir RK25TR	Rondelle d'épaulement 2 1/2" d.e. x 3/16" ø .....	2
3	Voir RK25TR	Joint étanche 3/16" x 2 1/8" x 2 1/2" .....	1
4	Voir RK25TR	Joint étanche 1/16" x 5/8" x 3/4" .....	1
5	Voir RK25TR	Joint étanche 1/8" x 1 1/8" x 1 3/8" .....	1
6	Voir RK25TR	Rondelle d'épaulement 1 3/8" d.e. x 1/8" ø .....	1
7	Voir RK25TR	Racleur 1 1/8" d.i. x 1 5/8" d.e. ....	1
8	492401	Fourche pour tube 2 1/2" .....	1
9	Std.	Écrou 3/4" NF .....	1
10	4924-31	Piston 2 1/2" ø .....	1
11	492028	Tige du piston 1 1/8" .....	1
12	491668	Tube 2 1/2" ø .....	1
13	492421	Tête pour tube 2 1/2" .....	1
14	Std.	Boulon 3/8" NC x 2 1/4" + écrou .....	1
15	Std.	Écrou 3/8" NC .....	8
16	Std.	Tige filletée 3/8" NC .....	4
17	458599	Fourche pour tige 1 1/8" .....	1
NI*	8183	Axe de chape 1" ø + goupille .....	2
NI*	RK25TR	Ensemble de joints pour cylindre 2 1/2" (comprend # 1, 2, 3, 4, 5, 6, & 7) .....	1

\*NI = NON ILLUSTRÉ

# MOTEUR HYDRAULIQUE # DH 250 & DH 315










RÉF.	# DE CODE	DESCRIPTION	QTE	
			DH 250	DH 315
1	681X1961	Vis M5 x 16mm .....	6	6
2	151-1313	Racleur .....	1	1
3	151-1827	Plaque de retenue.....	1	1
4	633B3385	Anneau étanche de l'arbre .....	1	1
5	633B1333	Joint étanche .....	1	1
6	151-1608	Roulement .....	1	1
7	151-1458	Roulement .....	1	1
8	682L9054	Clavette "woodruff" .....	1	1
9	-----	Corps et arbre du moteur .....	non vendu	
10	151-2649	Arbre crénelé .....	1	-
10	151-2650	Arbre crénelé .....	-	1
11	633B1173	Joint étanche .....	3	3
12	151-1713	Plaque de distribution .....	1	1
13	151-1193	Ensemble de roues à dents .....	1	-
13	151-1186	Ensemble de roues à dents .....	-	1
14	151-2641	Couvercle.....	1	1
15	684X2481	Rondelle.....	6	6
16	681X0184	Vis M8 x 1.25mm Din 931 x 60mm lg .....	6	-
16	681X0186	Vis M8 x 1.25mm Din 931 x 70mm lg .....	-	6
17	151A0415	Plaque d'identification .....	1	1
18	681Z1011	Vis .....	2	2
19	631X2013	Bouchon 7/16"-20 UNF .....	1	1
NI*	151-1273	Ensemble de joints étanches .....	1	1




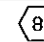
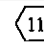
\*NI = NON ILLUSTRÉ

# TABLEAU DE SERRAGE

## CHARTRE DE SPÉCIFICATION DES COUPLES DE SERRAGE

Filets UNC et UNF		Grade 2 				Grade 5   				Grade 8*   			
Dimensions du boulon		Couple de serrage				Couple de serrage				Couple de serrage			
Pouces	mm	Livre pieds		Newton mètres		Livre pieds		Newton mètres		Livre pieds		Newton mètres	
		min.	max.	min.	max.	min.	max.	min.	max.	min.	max.	min.	max.
1/4	6.35	5	6	6.8	8.13	9	11	12.2	14.9	12	15	16.3	30.3
5/16	7.94	10	12	13.6	16.3	17	20.5	23.1	27.8	24	29	32.5	39.3
3/8	9.53	20	23	27.1	31.2	35	42	47.5	57.0	45	54	61.0	73.2
7/16	11.11	30	35	40.7	47.4	54	64	73.2	86.8	70	84	94.9	113.9
1/2	12.70	45	52	61.0	70.5	80	96	108.5	130.2	110	132	149.2	179.0
9/16	14.29	65	75	88.1	101.6	110	132	149.2	179.0	160	192	217.0	260.4
5/8	15.88	95	105	128.7	142.3	150	180	203.4	244.1	220	264	298.3	358.0
3/4	19.05	150	185	203.3	250.7	270	324	366.1	439.3	380	456	515.3	618.3
7/8	22.23	160	200	216.8	271.0	400	480	542.4	650.9	600	720	813.6	976.3
1	25.40	250	300	338.8	406.5	580	696	786.5	943.8	900	1080	1220.4	1464.5
1 1/8	25.58	-	-	-	-	800	880	1084.8	1193.3	1280	1440	1735.7	1952.6
1 1/4	31.75	-	-	-	-	1120	1240	1518.7	1681.4	1820	2000	2467.9	2712.0
1 3/8	34.93	-	-	-	-	1460	1680	1979.8	2278.1	2380	2720	3227.3	3688.3
1 1/2	38.10	-	-	-	-	1940	2200	2630.6	2983.2	3160	3560	4285.0	4827.4

\* Des écrous "service dur" doivent être employés avec les boulons de grade 8.

Dimensions du boulon	Genre de filets	Pas (mm)	Grade 4T  				Grade 7T 				Grade 8T  			
			Couple de serrage				Couple de serrage				Couple de serrage			
			Livre pieds		Newton mètres		Livre pieds		Newton mètres		Livre pieds		Newton mètres	
		min.	max.	min.	max.	min.	max.	min.	max.	min.	max.	min.	max.	
M6	UNC	1.00	3.6	5.8	4.9	7.9	5.8	9.4	7.9	12.7	7.2	10	9.8	13.6
M8	UNC	1.25	7.2	14	9.8	19	17	22	23	29.8	20	26	27.1	35.2
M10	UNC	1.5	20	25	27.1	33.9	34	40	46.1	54.2	38	46	51.5	62.3
M12	UNC	1.75	28	34	37.9	46.1	51	59	69.1	79.9	57	66	77.2	89.4
M14	UNC	2.0	49	56	66.4	75.9	81	93	109.8	126	96	109	130.1	147.7
M16	UNC	2.0	67	77	90.8	104.3	116	130	157.2	176.2	129	145	174.8	196.5
M18	UNC	2.0	88	100	119.2	136	150	168	203.3	227.6	175	194	237.1	262.9
M20	UNC	2.5	108	130	146.3	176.2	186	205	252	277.8	213	249	288.6	337.4
M8	UNF	1.0	12	17	16.3	23	19	27	25.7	36.6	22	31	29.8	42
M10	UNF	1.25	20	29	27.1	39.3	35	47	47.4	63.7	40	52	54.2	70.5
M12	UNF	1.25	31	41	42	55.6	56	68	75.9	92.1	62	75	84	101.6
M14	UNF	1.5	52	64	70.5	86.7	90	106	122	143.6	107	124	145	168
M16	UNF	1.5	69	83	93.5	112.5	120	138	162.6	187	140	158	189.7	214.1
M18	UNF	1.5	100	117	136	158.5	177	199	239.8	269.6	202	231	273.7	313
M20	UNF	1.5	132	150	178.9	203.3	206	242	279.1	327.9	246	289	333.3	391.6

Respectez les couples de serrage inscrits ci-dessus lorsqu'il n'y en a pas d'autre de spécifié.

NOTE: Ces valeurs s'appliquent aux boulons tels qu'ils sont reçus de votre fournisseur (secs ou lubrifiés avec une huile à moteur normale). Elles ne s'appliquent pas si des lubrifiants pour extrême pression sont employés.

---

---

## ***GARANTIE***

---

PRONOVOST garantit à l'acheteur initial que le produit est exempt de vices de matériaux et de fabrication, pour une période d'une année à partir de la date d'achat. Nous remplacerons ou réparerons toutes pièces défectueuses sans frais si elles nous sont retournées à notre usine de Saint-Tite, au Québec.

Les frais de transport sont à la charge du client. Cette garantie n'est pas transférable.

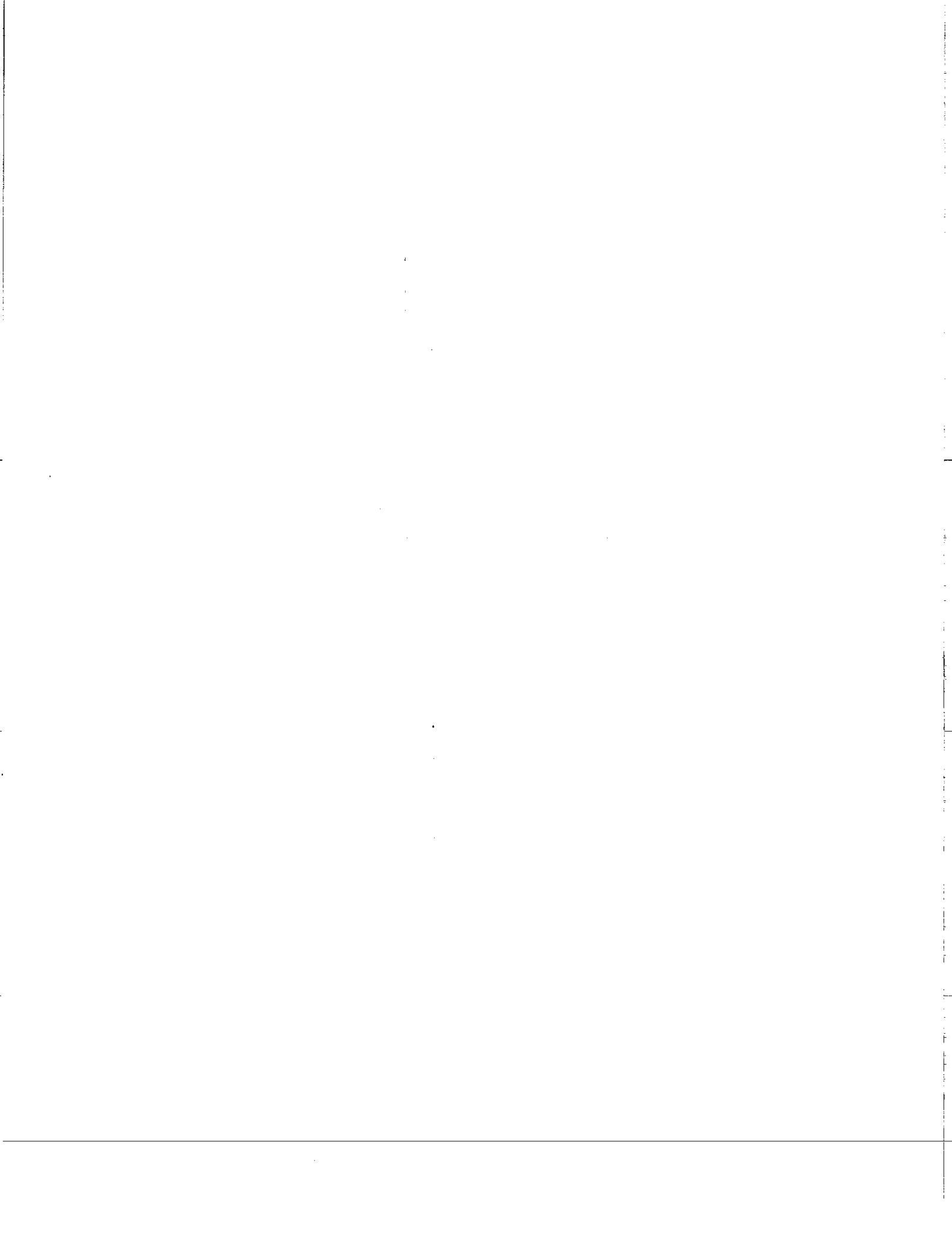
Les cylindres et moteurs hydrauliques qui équipent votre souffleuse à l'origine sont couverts par la garantie du fabricant.

Toutes pièces de rechange d'origine achetées sont couvertes par une garantie de trois mois.

La présente garantie ne s'applique pas si le produit a été modifié, si le bris est causé par un accident, par une opération non conforme aux instructions, par de la négligence, par un abus ou si l'entretien n'a pas été effectué tel que spécifié.

Notre obligation de garantie se limite au remplacement ou à la réparation de la pièce défectueuse. PRONOVOST n'assume aucune responsabilité en ce qui a trait aux dommages directs ou indirects de toutes sortes.

**12**





This manual is also available in English.  
Please call.



**INNOVATION - EXCELLENCE**

**LES MACHINERIES PRONOVOST INC.**  
260, route 159,  
Saint-Tite, Québec, Canada, GOX 3H0

Tél.: (418) 365-7551, Fax: (418) 365-7954