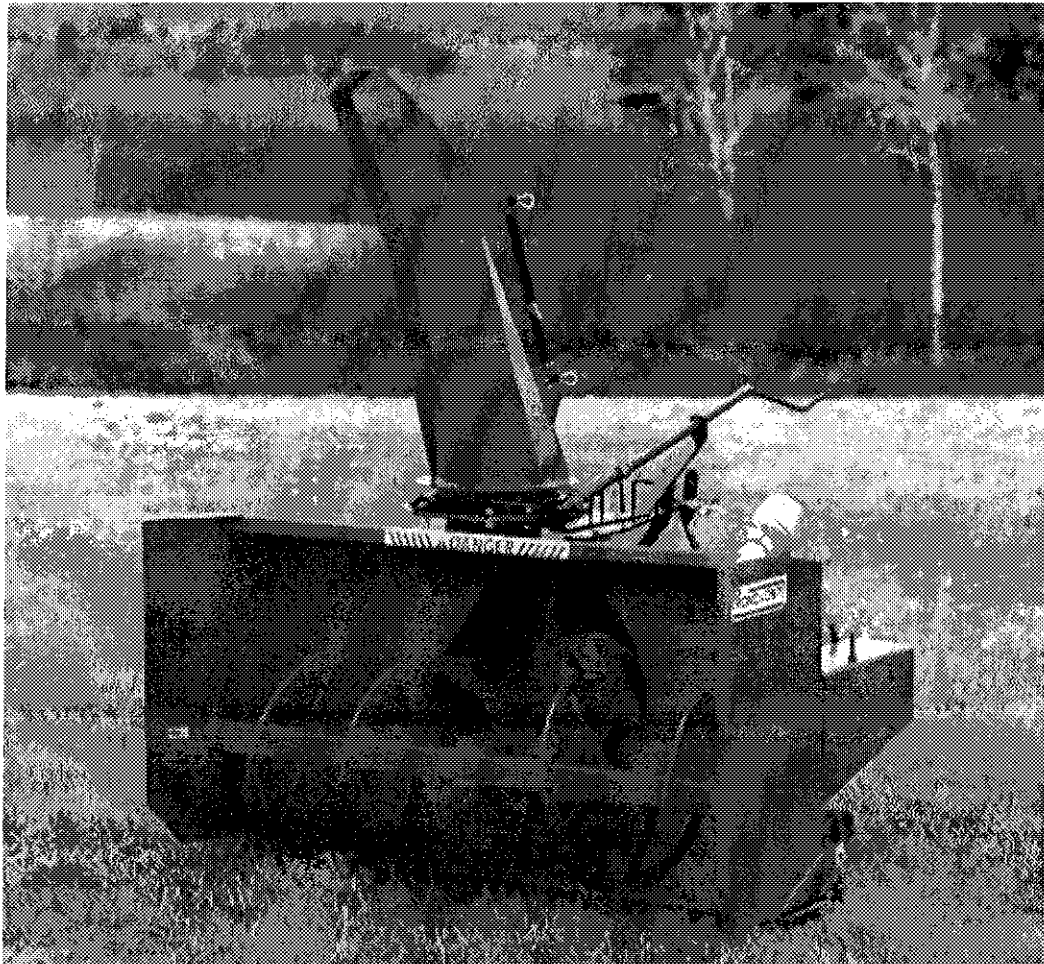


PRONOVOST

MANUEL DU PROPRIÉTAIRE



Souffleuses à neige Modèles

P-540 & P-540TRC

P-680 & P-680TRC

P-620 & P-620TRC

P-720 & P-720TRC

TABLE DES MATIÈRES

| Section | Sujet | Page |
|---------|---|------|
| 1 | Introduction | 5 |
| 2 | Sécurité | 6 |
| | Sécurité générale | 6 |
| | Sécurité à l'opération | 6 |
| | Sécurité à l'entretien | 7 |
| | Sécurité au transport | 7 |
| | Sécurité à l'entreposage | 7 |
| 3 | Autocollants | 8 |
| | Autocollants de sécurité | 8 |
| | Autocollants d'entretien | 10 |
| 4 | Assemblage | 11 |
| | Assemblage général | 11 |
| | Kit de rotation de chute manuel | 12 |
| | Kit de rotation de chute hydraulique: Cylindre | 13 |
| | Kit de rotation de chute hydraulique: Moteur | 14 |
| 5 | Mise en marche | 15 |
| | Mise en marche générale | 15 |
| 6 | Entretien | 16 |
| 7 | Entreposage | 17 |
| 8 | Solutions de problèmes | 18 |
| 9 | Spécifications | 20 |
| 10 | Liste des pièces | 21 |
| | Souffleuses P-540 P-620 P-680 P-720 | 21 |
| | Souffleuses P-540TRC P-620TRC P-680TRC P-720TRC | 24 |
| | Kit de chute manuel M-4874 | 27 |
| | Kit de chute hydraulique: Cylindre H-4874 | 28 |
| | Kit de chute hydraulique: Moteur SP-4874 | 29 |
| | Arbre de commande 6408-EG | 30 |
| | Arbre de commande 6248-EG | 31 |
| | Arbre de commande 8114-EG | 32 |
| | Boîte d'engrenage 6451 | 33 |
| | Boîte d'engrenage 8115 | 34 |
| | Cylindre 25TR04 | 35 |
| | Moteur hydraulique DH 250 & DH 315 | 36 |
| 11 | Tableau de serrage | 37 |
| 12 | Garantie | 38 |

INTRODUCTION

1

FÉLICITATIONS!

Nous vous remercions d'avoir choisi PRONOVOST. Nous sommes persuadés que notre produit vous fournira la qualité, la performance et la fiabilité qui ont établi notre renommée.

Ce manuel a été préparé à votre intention pour vous permettre de bien comprendre le fonctionnement de votre nouvelle souffleuse. Il contient plusieurs renseignements importants qui vous aideront à en obtenir un excellent rendement, pendant de nombreuses années.

Veillez donc lire ce manuel au complet avant d'utiliser votre souffleuse, et conservez-le pour références futures.

Avant de mettre la machine en opération, vous et toute autre personne ayant à opérer la souffleuse devez vous familiariser avec les recommandations de sécurité et d'opération. Lisez attentivement, soyez certain de comprendre et suivez ces recommandations.

Dans ce manuel, le côté droit et le côté gauche sont désignés tels qu'ils sont indiqués à la figure 1.

Si vous avez des questions ou si vous désirez plus d'informations concernant votre souffleuse, veuillez communiquer avec votre vendeur PRONOVOST.

Prenez **MAINTENANT** quelques instants pour inscrire le modèle, le numéro de série et la date d'achat de votre souffleuse dans l'espace prévu à cet effet.

Lors de la commande de pièces, PRONOVOST requiert ces informations afin de vous offrir un service rapide et efficace. Utilisez des pièces de rechange PRONOVOST lorsque le remplacement de celles-ci est nécessaire. Pour commander, adressez-vous à votre vendeur le plus près, fournissez-lui les renseignements inscrits ci-dessous et dites-lui de quelle façon l'envoi des pièces doit être fait.

Le modèle et le numéro de série sont inscrits sur la plaque montrée à la figure 1.

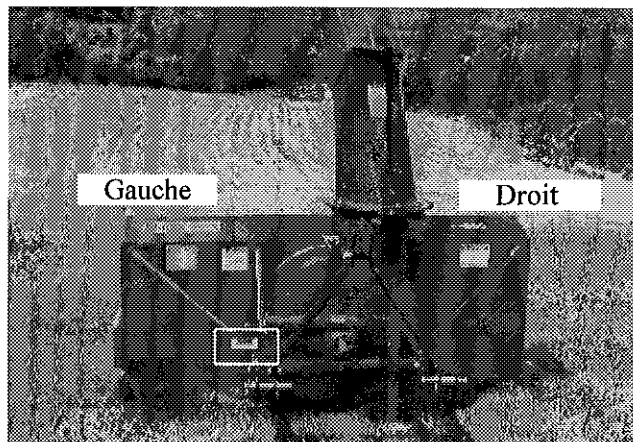


Figure 1

MODÈLE: _____

NO. DE SÉRIE: _____

DATE D'ACHAT: _____

SÉCURITÉ

SÉCURITÉ GÉNÉRALE

LORSQUE VOUS VOYEZ CE SYMBOLE

2



ATTENTION!

**SOYEZ VIGILANT
VOTRE SÉCURITÉ EST IMPLIQUÉE**

Ce symbole, «ALERTE À LA SÉCURITÉ» est utilisé dans ce manuel et sur les étiquettes de sécurité de la souffleuse. Il vous prévient de la possibilité de blessure. Prenez le temps de lire et comprendre les mesures de sécurité avant d'opérer la souffleuse.

- 1) L'opération consciencieuse est la meilleure assurance contre un accident. Lisez ce manuel attentivement avant d'opérer la souffleuse et respectez les recommandations qui y sont faites. C'est une obligation pour le propriétaire de s'assurer que toute personne devant opérer la souffleuse a lu ce manuel avant l'opération.
- 2) Sachez comment opérer tous les contrôles, arrêter la souffleuse et désengager les contrôles rapidement.
- 3) Ne jamais laisser un enfant opérer la souffleuse, ou laisser l'équipement sans surveillance près d'un enfant.
- 4) En aucun cas vous ne devez modifier la souffleuse. Toute modification non autorisée peut en altérer l'efficacité et/ou la sécurité.
- 5) Ne jamais opérer la souffleuse si celle-ci est endommagée ou défectueuse de quelque manière que ce soit. Faites effectuer les réparations nécessaires avant l'utilisation.
- 6) Assurez-vous que tous les boulons sont en place et serrés adéquatement. Reférez-vous au tableau de serrage de la page 37.

- 7) Evitez de porter des vêtements amples, encombrants ou déchirés lorsque vous êtes près de la souffleuse. Ces derniers pourraient se prendre dans des pièces mobiles ou des contrôles et provoquer un accident. Portez des vêtements et accessoires appropriés et sécuritaires.
- 8) Une exposition prolongée au bruit peut abîmer l'ouïe et causer la surdité. Afin de vous protéger contre ces bruits inconfortables, portez des appareils tels que: cache-oreilles ou bouchons.
- 9) Les liquides hydrauliques sous pression peuvent pénétrer la peau. N' utilisez pas vos mains pour localiser une fuite d'huile.
- 10) Avant la saison d'hiver, inspectez minutieusement l'espace où la souffleuse sera utilisée et enlevez tous les objets qui s'y trouvent et qui pourraient nuire au bon fonctionnement de l'équipement ou qui pourraient provoquer un accident.
- 11) Ne jamais opérer la souffleuse sans une bonne visibilité et un bon éclairage.

SÉCURITÉ À L'OPÉRATION

- 1) Soyez certain que l'espace autour de l'équipement est dégagé et qu'il n'y a personne de près lorsque la souffleuse est en opération.
- 2) Ne pas opérer et laisser fonctionner le moteur dans un endroit non ventilé.
- 3) Ne jamais faire d'ajustement, de nettoyage, de déblocage, de graissage ou autre intervention sur la machine et ses composantes lorsque le moteur est en marche. Le moteur doit être arrêté et l'arbre de commande désengagé. De préférence, la clef d'ignition doit être enlevée pour éviter tout démarrage accidentel.
- 4) Ne pas opérer l'équipement sans porter des vêtements d'hiver adéquats lorsque vous êtes exposé au vent et à la neige.
- 5) Ajustez les patins de la souffleuse afin que le couteau au sol soit suffisamment haut pour éviter le gravier et les débris de surface, spécialement lorsque le sol n'est pas encore gelé ou lorsque le terrain est cahoteux.
- 6) Soyez certain que l'arbre de commande est attaché correctement avant l'opération.

SÉCURITÉ (suite)

- 7) Avant la mise en marche de la souffleuse, assurez-vous de retirer toute glace qui pourrait s'être accumulée dans la vis sans fin et dans le rotor.
- 8) Débrayer l'arbre de commande et mettre au point mort avant de démarrer le moteur du tracteur.
- 9) Garder les mains, pieds, et vêtements loin des parties mobiles de la souffleuse. Ne vous tenez jamais près des ouvertures de déchargement.
- 10) Avant de débloquer la chute, désengager l'arbre de commande, arrêter le moteur et neutralisez toutes tensions hydrauliques.
- 11) Ne pas tenter de dégager des pentes abruptes. Soyez très prudent en changeant de direction dans les pentes.
- 12) Ne jamais opérer la souffleuse sans gardes, et autres appareils protecteurs en place.
- 13) Ne jamais opérer la souffleuse près des bâtiments, des automobiles, des fenêtres, etc. sans un ajustement approprié de l'angle et de la direction de déchargement de la neige.
- 14) Ne pas diriger la décharge vers des personnes ou des animaux. Des blessures sérieuses pourraient être causées en cas d'éjection d'objets.
- 15) Ne jamais opérer la machine à grande vitesse sur une surface glissante.
- 16) Agissez avec prudence en reculant, assurez-vous d'une bonne visibilité en tout temps.
- 17) Soyez toujours vigilant pour qu'aucun objet n'entre dans la souffleuse lorsque celle-ci est en marche.
- 18) Si la souffleuse commence à vibrer de façon anormale, désengagez immédiatement l'arbre de commande, arrêtez le moteur et vérifiez la cause de la vibration. La vibration excessive est généralement un signe de problème.
- 19) À l'arrêt des opérations, désengagez l'arbre de commande, abaissez la souffleuse, mettez au point mort, mettez le frein de stationnement, arrêtez le moteur, et retirez la clé.

SÉCURITÉ À L'ENTRETIEN

- 1) Effectuer l'entretien de la souffleuse selon les recommandations d'entretien contenues dans ce manuel.
- 2) Arrêtez le moteur et neutralisez toutes tensions hydrauliques avant d'effectuer l'entretien, toute réparation ou inspection.
- 3) Ne jamais travailler sous une souffleuse supportée par le système hydraulique du tracteur, celle-ci doit être complètement supportée par des blocs de bois ou autre.

SÉCURITÉ AU TRANSPORT

- 1) Pour le transport de la souffleuse sur la route, utilisez des lumières de sécurité et vérifiez les règlements locaux.
- 2) Soyez vigilant en ce qui concerne la circulation routière. Ne jamais transporter de passager.
- 3) Désengager la prise de force du tracteur lors du transport d'une zone de travail à une autre.
- 4) Il est recommandé de verrouiller les pédales de frein gauche et droite ensembles afin qu'elles soient actionnées simultanément.
- 5) La vitesse recommandée sur la route est la vitesse qui permet un contrôle constant de la direction et/ou du freinage.
- 6) Agissez avec prudence en reculant, assurez-vous d'une bonne visibilité en tout temps.

SÉCURITÉ À L'ENTREPOSAGE

- 1) Supporter la souffleuse de façon à éviter tout renversement accidentel.
- 2) Ne permettez pas aux enfants de jouer à l'endroit où la souffleuse est entreposée.

2

AUTOCOLLANTS

LES AUTOCOLLANTS DE SÉCURITÉ

Les autocollants de sécurité vous indiquent les endroits où vous devez porter une attention particulière à votre sécurité. Lisez attentivement chacun d'eux et repérez l'endroit où ils sont situés sur la souffleuse. Si toutefois il arrivait qu'un autocollant de sécurité soit endommagé, enlevé ou illisible, un nouvel autocollant doit être apposé. Chaque autocollant est montré, identifié par une lettre et un numéro de pièce. Les photos qui suivent montrent l'endroit où chacun doit être apposé.

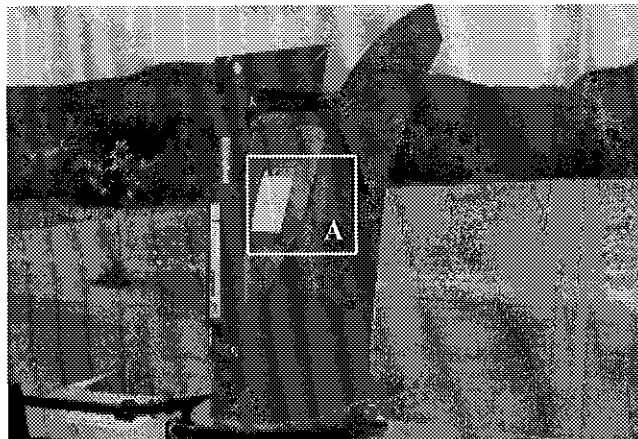


Figure 3

⚠ ATTENTION

- 1- FOR SAFE OPERATION, FOLLOW OPERATING INSTRUCTIONS IN OPERATOR'S MANUAL.
- 2- KEEP HANDS, FEET AND CLOTHINGS AWAY FROM POWER DRIVEN PARTS.
- 3- STOP ENGINE BEFORE LEAVING THE EQUIPMENT.
- 4- MACHINE HAS TO BE COMPLETELY STOPPED BEFORE STARTING TO ADJUST OR LUBRICATE.
- 5- KEEP PEOPLE AND PETS AT SAFE DISTANCE FROM MACHINE.
- 6- KEEP ALL GUARDS AND SHIELDS IN PLACE.

- 1- POUR UN FONCTIONNEMENT SÉCURITAIRE SUIVRE LES INSTRUCTIONS DANS LE MANUEL D'OPÉRATION.
- 2- GARDER LES MAINS, PIEDS ET VÊTEMENTS ÉLOIGNÉS DES ÉLÉMENTS MOBILES OU ROTATIFS.
- 3- AVANT DE QUITTER LA MACHINE ARRÊTER LE MOTEUR.
- 4- ARRÊTER COMPLÈTEMENT LA MACHINE POUR EFFECTUER L'ENTRETIEN ET L'AJUSTEMENT.
- 5- GARDER LES GENS ET LES ANIMAUX À UNE DISTANCE SÉCURITAIRE.
- 6- GARDER TOUS LES ÉCRANS PROTÉCTEUR EN PLACE.

PA 93-01

Figure 2
Autocollant A

Pièce no.: A102

⚠ DANGER

TO AVOID SERIOUS INJURIES, KEEP CLEAR OF EQUIPMENT WHILE IN OPERATION.

POUR ÉVITER DES BLESSURES GRAVES SE TENIR LOIN DE CET ÉQUIPEMENT LORSQU'IL EST EN MARCHÉ.

PD 93-03

Figure 4
Autocollant B

Pièce no.: A101

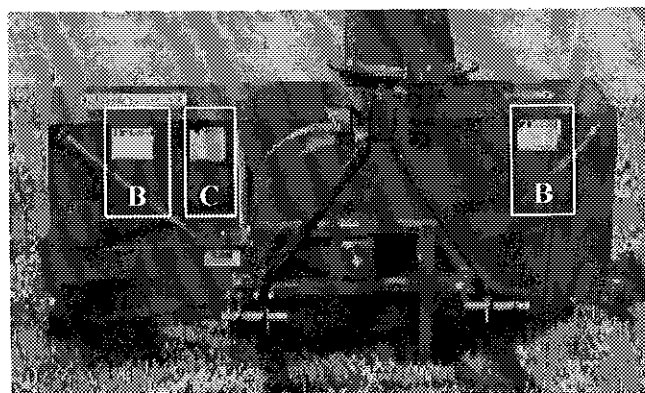


Figure 5

AUTOCOLLANTS (suite)

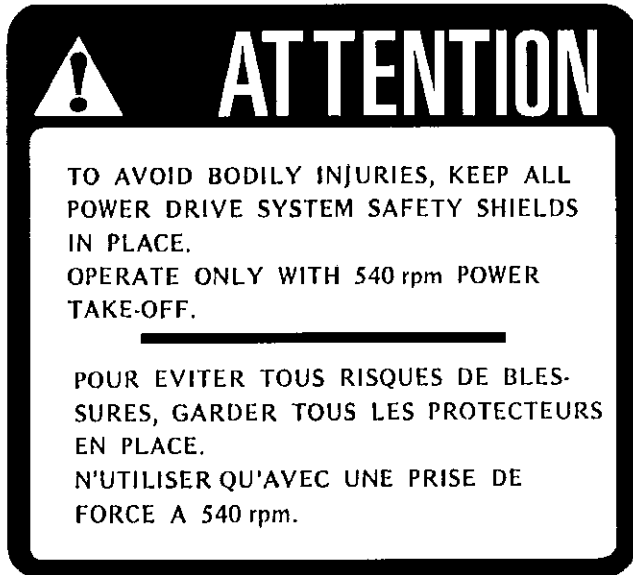


Figure 6
Autocollant C

Pièce no.: A107



Figure 7
Autocollant D

Pièce no.: A103

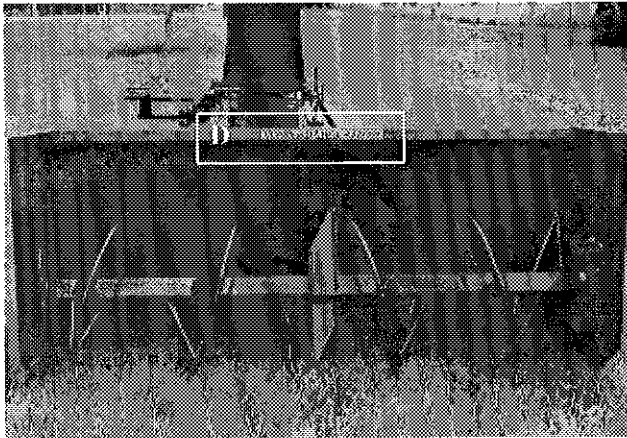


Figure 8

L'autocollant montré dans la colonne de droite est placé directement sur l'arbre de commande. Il n'est pas visible lorsque l'enveloppe protectrice est en place. Il ne doit jamais être visible lorsque vous utilisez la souffleuse.



Figure 9
Autocollant E

Pièce no.: A108

3

AUTOCOLLANTS (suite)

3



Figure 10
Autocollant F

Pièce no.: A 109

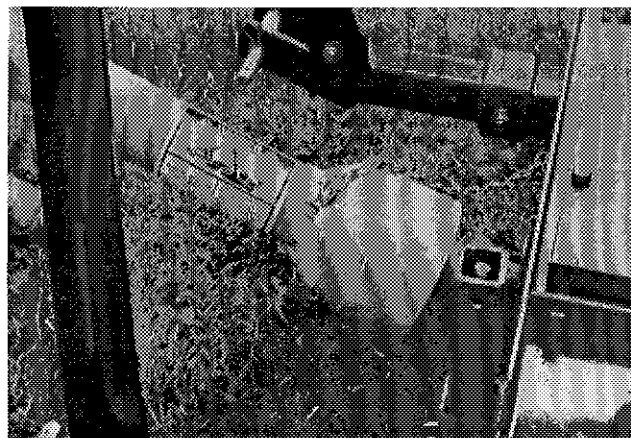
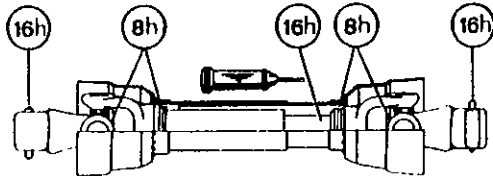


Figure 11

AUTOCOLLANTS D'ENTRETIEN

Les autocollants d'entretien vous aident à repérer les endroits où vous devez huiler et graisser. Réferez vous à la section "Entretien" pour plus de détails.

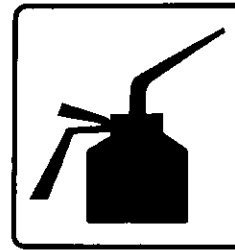


Figure 12

Pièce no.: A 105



Figure 13

Pièce no.: A 106



Figure 14
Autocollant G

Pièce no.: A104

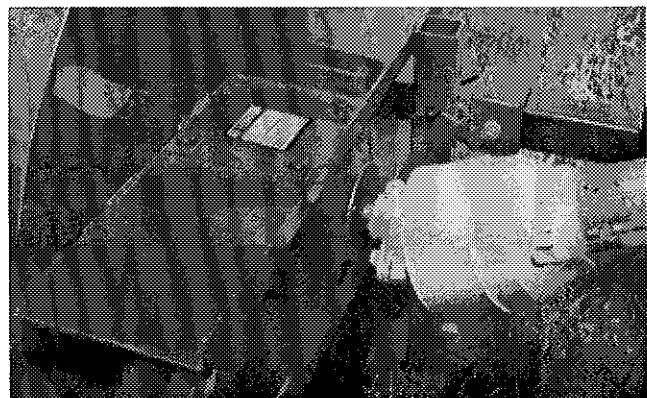


Figure 15

ASSEMBLAGE

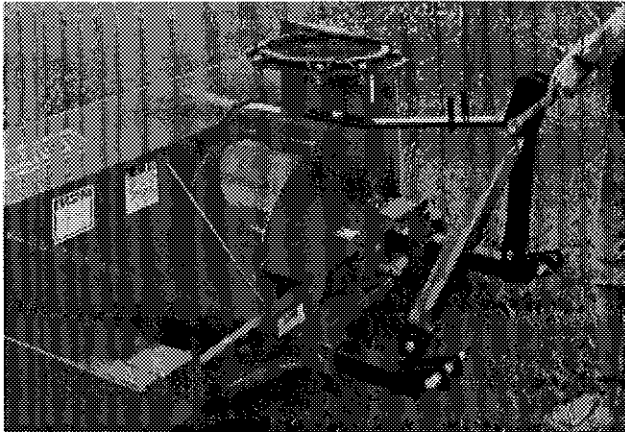


Figure 16



Figure 17



Figure 18

ASSEMBLAGE GÉNÉRAL

- 1) La souffleuse vous est livrée partiellement assemblée.
- 2) Assemblez le 3-points selon le modèle de votre souffleuse (voir section 10 pour le détail des pièces). Notez qu'il y a plusieurs trous d'ajustement possibles. Utilisez celui qui convient le mieux selon le tracteur que vous employez (Fig. 16).
- 3) Installez l'arbre de commande sur la boîte d'engrenage. Vous devez relier le côté du boulon de cisaillement de l'arbre de commande à la boîte d'engrenage de la souffleuse et l'autre côté sera relié à la prise de force du tracteur (Fig. 17). Fixez ensuite la chaîne de sécurité empêchant le protecteur de tourner (Fig. 18). **ATTENTION:** L'arbre de commande ne doit en aucun cas être soumis à une pression de refoulement lorsque la souffleuse est installée sur le tracteur et il devra toujours y avoir un engagement d'au moins 6" d'une section sur l'autre. Au besoin, réajustez la position du 3-points.
- 4) Si vous installez un cylindre hydraulique sur le capuchon de la chute, utilisez un cylindre numéro 25TR04.
- 5) Si votre souffleuse est munie d'un tambour rotatif, faire l'installation du cylindre sur celui-ci. Utilisez un cylindre numéro 25TR04.
- 6) Selon le kit de rotation de chute que vous avez choisi, référez vous à la section expliquant son installation.

4

ASSEMBLAGE (suite)

4

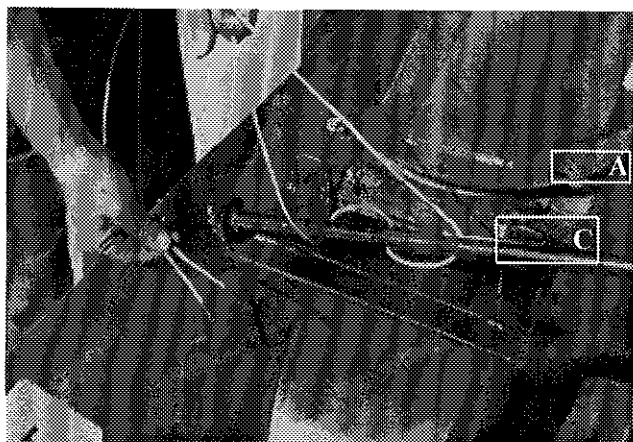


Figure 19

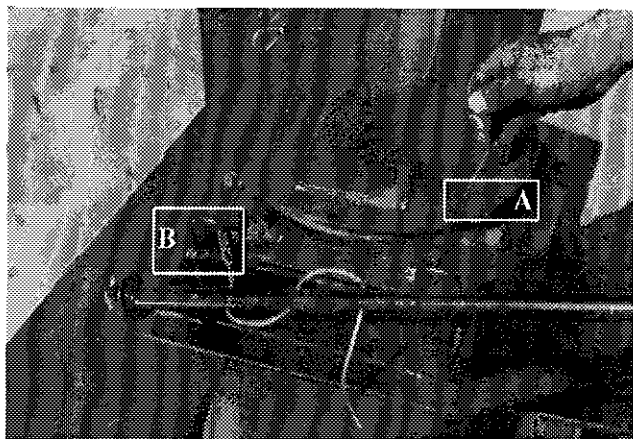


Figure 20

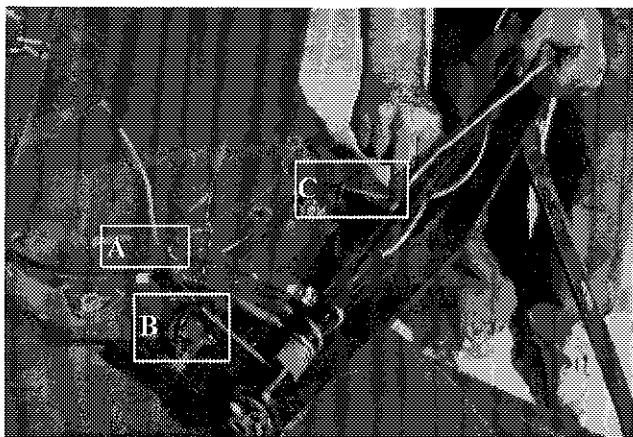


Figure 21

KIT DE ROTATION DE CHUTE MANUEL

- 1) Installer la chute et le kit de chute tels que montrés sur le dessin de la page 27.
- 2) **Figure 19:** Faire passer le câble d'acier dans les trois trous de la manivelle et ajuster les deux parties d'égale longueur. Tourner la chute manuellement jusqu'à ce que le point d'attache (A) soit près du guide câble (C).
- 3) **Figure 20:** Faire passer le câble dans le guide câble (B) et autour de la chute dans le sens horaire. Faites le ensuite passer dans un des trous du point d'attache (A) et le fixer temporairement à l'aide de pinces.
- 4) **Figure 21:** Tourner la manivelle dans le sens horaire jusqu'à ce que le point d'attache (A) se retrouve près du guide câble (B). Faire passer l'autre partie du câble dans le guide câble (C) et autour de la chute contrairement au sens horaire.
- 5) **Figure 22:** Faites passer le câble dans l'autre trou du point d'attache et fixer solidement les deux parties du câble à l'aide du serre câble.



Figure 22

ASSEMBLAGE (suite)



Figure 23



Figure 24

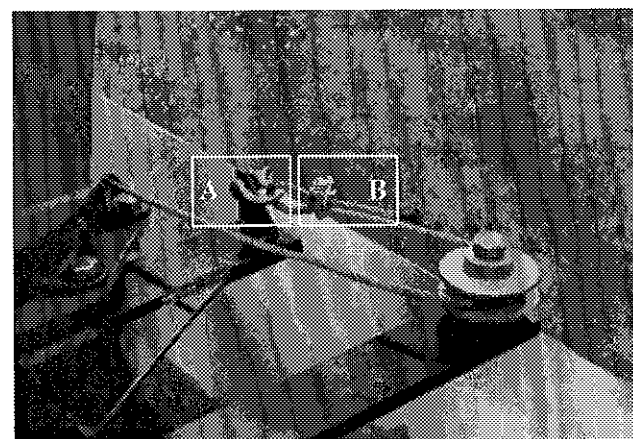


Figure 25

KIT DE CHUTE HYDRAULIQUE *Cylindre*

- 1) Installer la chute et le kit de chute tels que montrés sur le dessin de la page 28. Orienter la chute du côté de la vis sans fin.
- 2) Placer le câble d'acier de façon à ce que les deux parties soient égales (A Fig. 23) et le fixer solidement à l'aide du serre câble (B Fig. 23).
- 3) Placer le pivot (A Fig. 24) perpendiculaire à la caisse de la souffleuse.
- 4) Prendre la partie du câble allant vers la boîte d'engrenage et la faire tourner autour de la chute dans le sens horaire, allez faire le tour de la poulie (B Fig. 24), faire une loupe dans l'attache (A Fig. 25) et fixer le câble à l'aide du serre câble (B Fig. 25).
- 5) Prendre la partie du câble allant vers la vis sans fin et la faire tourner autour de la chute contrairement au sens horaire, allez faire le tour de la poulie (A Fig 26), faire une loupe dans l'attache et fixer le câble à l'aide du serre câble tel que montré pour l'autre partie du câble.
- 6) Assurez-vous que le câble est bien tendu.

4

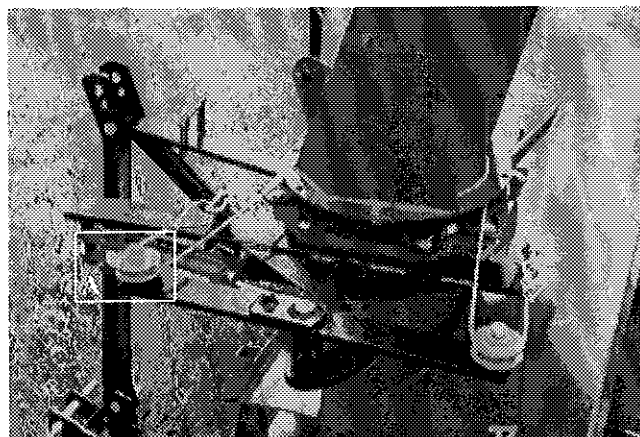


Figure 26

ASSEMBLAGE (suite)

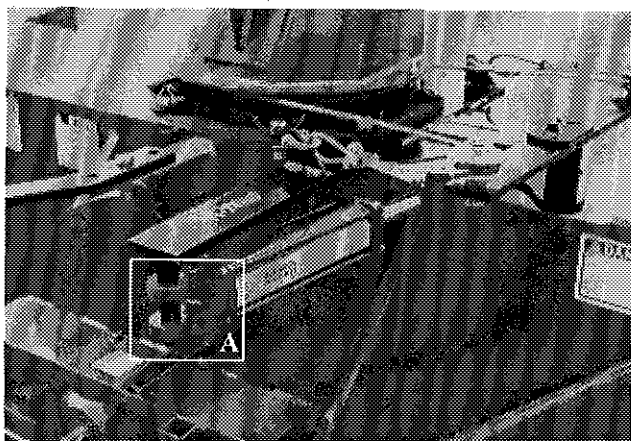


Figure 27



Figure 28

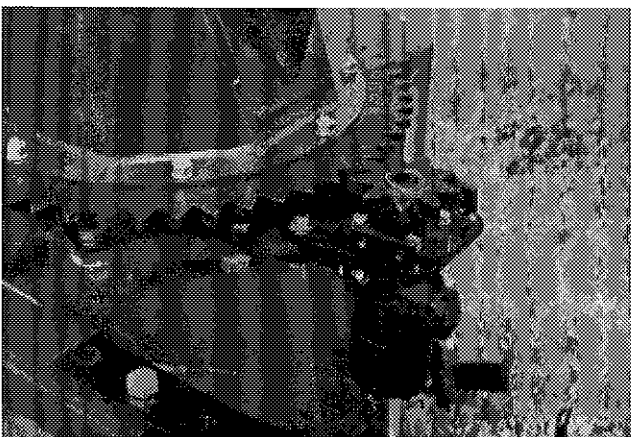


Figure 29

- 7) Lorsque vous installez le cylindre, placez les sorties d'huile vers le bas. Placez le bout du cylindre A en premier tel que montré (Fig. 27) et insérer une goupille pour qu'il reste en place. Attacher l'autre bout à la plaque du pivot.

KIT DE CHUTE HYDRAULIQUE Moteur

- 1) Boulonner la roue d'engrenage à 37 dents sur la chute de façon à ce que la partie non dentelée soit du côté ouvert de la chute (Fig. 28).
- 2) Installer le profilé de UHMW et mettre la chute à sa place, ajuster et fixer les angles de retenue de la chute à l'aide des boulons.
- 3) Installer la plaque de support du moteur, le moteur et la roue d'engrenage à 9 dents. Voir page 29 pour l'indication des dimensions de boulons (Fig. 29).
- 4) La roue d'engrenage à 9 dents est légèrement plus épaisse que l'autre. La placer de façon à ce que l'exédent d'épaisseur soit réparti également au-dessus et au-dessous de la roue d'engrenage à 37 dents. A l'aide des tendeurs, ajuster la distance entre les dents des roues à engrenage afin qu'elles soient le plus près possible mais sans qu'il y ait de pression de l'une sur l'autre.
- 5) Boulonner le garde à sa place (Fig. 30).



Figure 30

MISE EN MARCHE

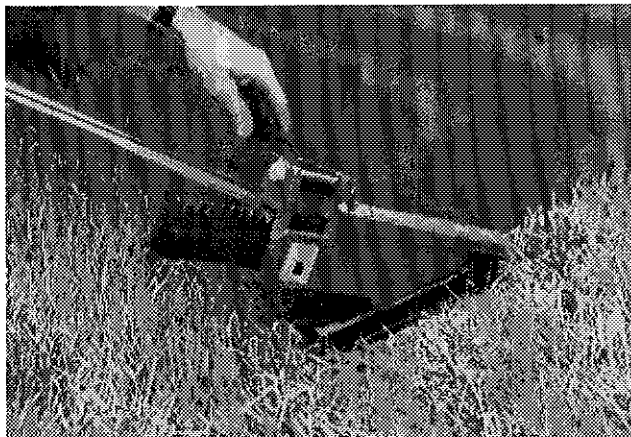


Figure 31

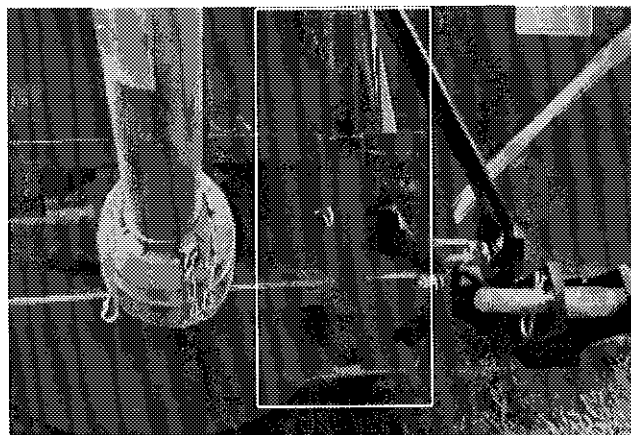


Figure 32



Figure 33

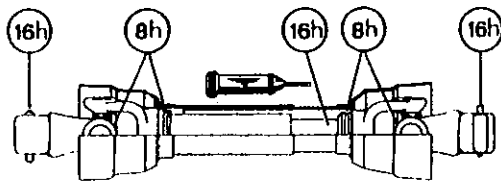
MISE EN MARCHE GÉNÉRALE

- 1) Vérifiez le niveau d'huile dans la boîte d'engrenage. Utilisez de l'huile pour engrenage S.A.E. W90.
- 2) Lubrifier tous les graisseurs avec une graisse tout usage de bonne qualité.
- 3) Vérifier l'ajustement du tendeur de chaîne. Il doit maintenir un légère tension de la chaîne à rouleaux.
- 4) Vérifiez que tous les boulons soient serrés adéquatement. Reférez vous au tableau de serrage de la page 37.
- 5) Faire l'ajustement des patins ajustables selon les conditions du terrain où vous utilisez la souffleuse (Fig. 31).
- 6) Après avoir installé la souffleuse sur le tracteur, relever la béquille de soutien (Fig. 32).
- 7) Assurez-vous d'utiliser votre souffleuse avec une prise de force à 540 RPM.
- 8) Vérifiez l'ajustement du rotor. Le bout des palettes doit passer à environ 1/8" @ 3/16" du tour du tambour, du côté de la décharge de la neige. Au besoin, ajuster cette distance à l'aide du tendeur (Fig. 33).

5

ENTRETIEN

- 1) Essuyer les graisseurs avec un linge propre avant d'effectuer le graissage, afin d'éviter d'injecter de la saleté ou du sable.
- 2) Réparer ou remplacer les graisseurs brisés.
- 3) Lubrifier tous les graisseurs à toutes les dix heures d'opération
- 4) Huiler la chaîne à rouleaux à toutes les huit heures d'opération.
- 5) Lubrifier l'arbre de commande tel qu'indiqué ci-dessous:



- 6) Vérifier le niveau d'huile dans la boîte d'engrenage une fois par mois. Ajuster le niveau à la hauteur du bouchon de vérification.

- 7) Vérifier la tension sur la chaîne d'entraînement de la vis sans fin à toutes les 25 heures d'opération et réajuster au besoin.
- 8) Vérifier le serrage des collets des roulements à billes à toutes les 50 heures et les resserrer au besoin.
- 9) Vidanger l'huile de la boîte d'engrenage une fois par année. Utiliser de l'huile à engrenage S.A.E. W90 répondant à la norme de service API, classification GL-5.
- 10) Vérifier le serrage de tous les écrous une fois par année. Au besoin, les reserrer selon le tableau de serrage de la page 37.
- 11) Toujours utiliser des boulons de cisaillement grade 5.

6

ENTREPOSAGE

- 1) Remiser la souffleuse dans un endroit frais et sec.
- 2) Déposer la souffleuse sur des blocs de bois.
- 3) Placer tous les cylindres en position fermée. Ceci assurera une meilleure protection des tiges de cylindres contre les intempéries.
- 4) Nettoyer la souffleuse.
- 5) Vérifier les pièces de la souffleuse. Réparer ou remplacer les pièces usées, tordues ou abimées.
- 6) Faire les retouches de peinture nécessaires pour éviter la rouille.
- 7) Lubrifier la souffleuse avant l'entreposage.

SOLUTIONS DE PROBLÈMES

ARBRE DE COMMANDEMENT

| PROBLÈME | CAUSES PROBABLES | CORRECTIFS |
|--|--|---|
| - Usure prématurée des joints universels et/ou capuchons des joints universels bleuis. | - Lubrification insuffisante. - Angle de travail excessif. | - Suivre soigneusement les instructions de graissage. - Remplacer les joints universels défectueux. - Assurez vous que la caisse de la souffleuse est perpendiculaire au sol et si possible, réajustez le 3-points de façon à éloigner la souffleuse du tracteur. |
| - Grippage ou usure rapide des tubes télescopiques. | - Coulisement sous charge trop fréquent. - Engagement des tubes trop court: le minimum est de 6". - Lubrification insuffisante. - Contaminants (sable, etc.). | - Ne pas soulever la souffleuse lorsqu'elle est en travail. - Réajuster le 3-points de façon à rapprocher la souffleuse du tracteur. - Suivre soigneusement les instructions de graissage. - Remplacer les tubes défectueux. |
| - Barrure de fourche bloquée ou endommagée. | - Barrure et/ou chambre sale contaminés par sable , glace, etc. (entretien négligé). - Arbre de transmission trop long faisant subir une pression à la barrure lors du refoulement. | - Nettoyer et graisser. - Réajuster le 3-points de façon à éloigner la souffleuse du tracteur ou couper les tubes. |
| - Usure rapide des anneaux de retenue en nylon. | - Lubrification insuffisante. - Mauvais montage de la chaîne. - Contact du protecteur avec une partie de la machine. | - Suivre les instructions de lubrification. - Fixer la chaîne en vérifiant que lors des manoeuvres, il n'y ait pas d'interférence entre le protecteur et une partie de la machine. - Remplacer les anneaux de retenue usés. |
| - Tube du protecteur endommagé (déformé et/ou coupé). | - Tube en contact avec une partie de la machine. | - Eliminer toute interférence entre les tubes et toute partie de la machine et/ou du tracteur. - Remplacer les tubes endommagés. |

8

SOLUTIONS DE PROBLÈMES (suite)

SOUFFLEUSE

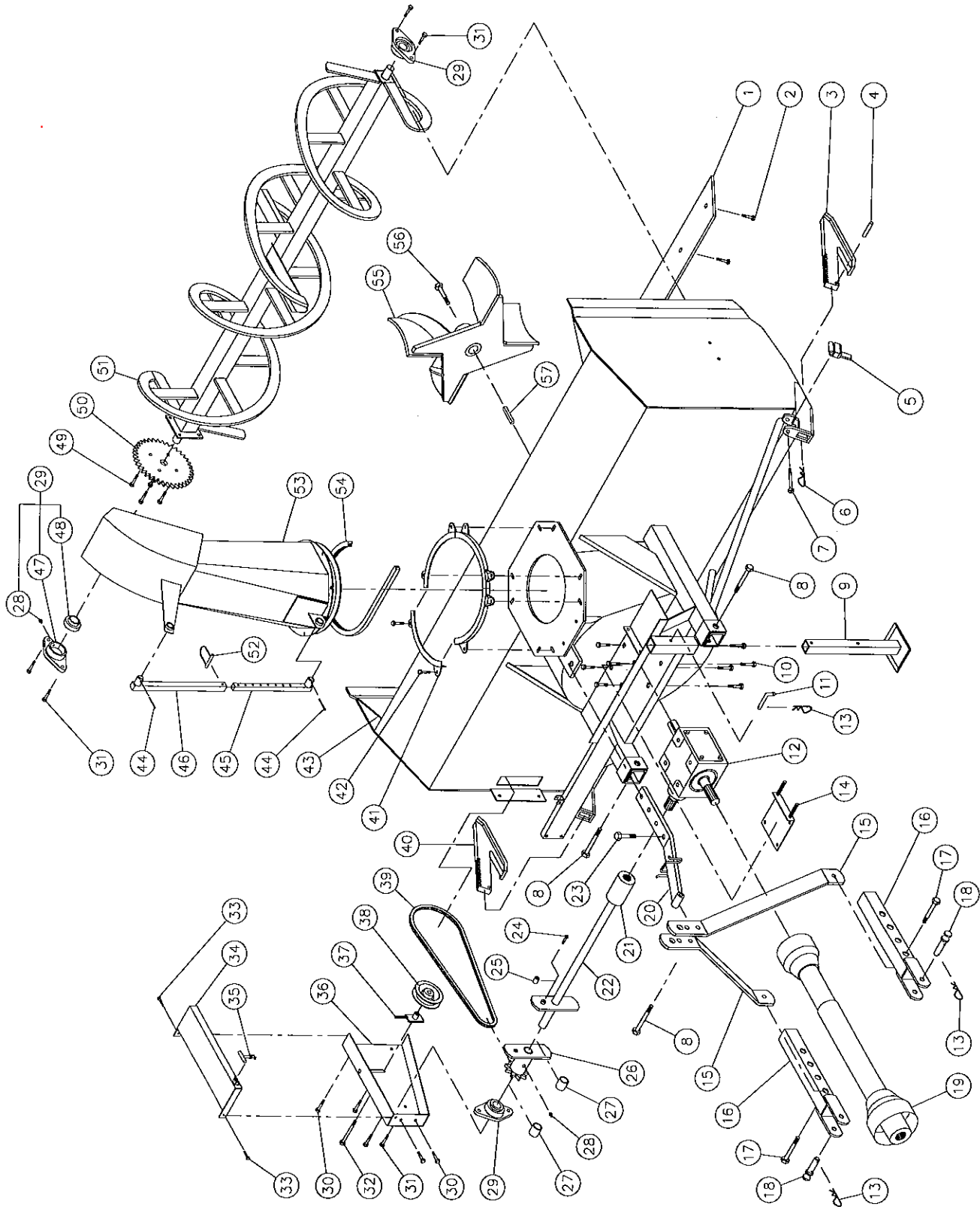
| PROBLÈME | CAUSES PROBABLES | CORRECTIFS |
|---|---|--|
| - La neige n'est pas projetée aussi loin qu'elle l'est normalement. | <ul style="list-style-type: none"> - La révolution du tracteur est trop basse. - L'espacement entre le bout des palettes du rotor et le tour du tambour rotatif est trop large du côté de la décharge de la souffleuse. - Puissance du tracteur trop faible. | <ul style="list-style-type: none"> - Faire tourner l'arbre de la prise de force à 540 RPM minimum. - Ajuster le bout des palettes du rotor à 1/8" @ 3/16" du tour du tambour du côté de la décharge de la souffleuse. - Reculer plus lentement. |
| - La décharge de la souffleuse se bloque fréquemment. | <ul style="list-style-type: none"> - La révolution du tracteur est trop basse. - La révolution du tracteur est diminuée alors qu'il y a encore de la neige dans la souffleuse. - Conditions de neige mouillée. | <ul style="list-style-type: none"> - Faire tourner l'arbre de la prise de force à 540 RPM minimum. - Prendre soin de laisser la souffleuse se vider complètement avant de diminuer la vitesse de révolution, surtout si le régime du moteur est contrôlé au pied. - Reculer plus lentement. |
| - Le rotor ne tourne pas. | <ul style="list-style-type: none"> - Boulon de cisaillement de l'arbre de commande rompu. | <ul style="list-style-type: none"> - Remplacer le boulon de cisaillement. |
| - La vis sans fin ne tourne pas. | <ul style="list-style-type: none"> - Boulon de cisaillement de l'arbre de commande rompu. - Boulon de cisaillement de l'arbre de commande de la vis sans fin rompu. - Chaîne d'entraînement cassée. | <ul style="list-style-type: none"> - Remplacer le boulon de cisaillement. - Remplacer le boulon de cisaillement. - Réparer ou remplacer la chaîne d'entraînement. |
| - Le tambour rotatif ne tourne pas. | <ul style="list-style-type: none"> - Boulon de cisaillement du tambour rotatif rompu. - Accumulation de glace. - Boyau hydraulique mal raccordé. | <ul style="list-style-type: none"> - Remplacer le boulon de cisaillement. - Enlever la glace. - Vérifier les raccordements du système hydraulique. |
| - La chute ne tourne pas. | <ul style="list-style-type: none"> - Accumulation de glace. - Boyau hydraulique mal raccordé. - POUR CHUTE H-4864 - Boulon de cisaillement rompu. | <ul style="list-style-type: none"> - Enlever la glace. - Vérifier les raccordements du système hydraulique. - POUR CHUTE H-4864 - Remplacer le boulon de cisaillement. |

SPÉCIFICATIONS

| Modèle de la souffleuse | P-540 | P-540 TRC | P-620 | P-620 TRC | P-680 | P-680 TRC | P-720 | P-720 TRC |
|---|----------------------------------|--------------|-------|--------------|-------|--------------|-------|--------------|
| Puissance recommandée (CV) min - max | 18-25 | 18-25 | 18-25 | 18-25 | 25-35 | 25-35 | 25-35 | 25-35 |
| Largeur de coupe | (pouces) | 54" | 54" | 62" | 62" | 68" | 68" | 72" |
| | (centimètres) | 137 | 137 | 157 | 157 | 173 | 173 | 183 |
| Hauteur de coupe | (pouces) | 28" | 28" | 28" | 28" | 30" | 30" | 30" |
| | (centimètres) | 71 | 71 | 71 | 71 | 76 | 76 | 76 |
| Diamètre du rotor | (pouces) | 22" | 22" | 22" | 22" | 24" | 24" | 24" |
| | (centimètres) | 56 | 56 | 56 | 56 | 61 | 61 | 61 |
| Profondeur du tambour | (pouces) | 9" | 9" | 9" | 9" | 9" | 9" | 9" |
| | (centimètres) | 22.9 | 22.9 | 22.9 | 22.9 | 22.9 | 22.9 | 22.9 |
| Diamètre de l'arbre du rotor | (pouces) | 1 ¼" | 1 ¼" | 1 ¼" | 1 ¼" | 1 ½" | 1 ½" | 1 ½" |
| | (centimètres) | 3.18 | 3.18 | 3.18 | 3.18 | 3.81 | 3.81 | 3.81 |
| RPM du rotor | 540 | 540 | 540 | 540 | 540 | 540 | 540 | 540 |
| Nombre de vis sans fin | 1 | 1 | 1 | 1 | 1 | 1 | 1 | 1 |
| Diamètre vis sans fin principale | (pouces) | 16" | 16" | 16" | 16" | 16" | 16" | 16" |
| | (centimètres) | 41 | 41 | 41 | 41 | 41 | 41 | 41 |
| Vis sans fin supérieure 13" diamètre | - | - | - | - | - | - | - | - |
| Chaîne - vis sans fin principale | 50 | 50 | 50 | 50 | 60 | 60 | 60 | 60 |
| Boîte d'engrenage avec bain d'huile | Std. | Std. | Std. | Std. | Std. | Std. | Std. | Std. |
| Système de rotation de la chute | Manuel | Opt. | - | Opt. | - | Opt. | - | Opt. |
| | Hydraulique C (cylindre) | Opt. | Opt. | Opt. | Opt. | Opt. | Opt. | Opt. |
| | Hydraulique M (moteur) | Opt. | Opt. | Opt. | Opt. | Opt. | Opt. | Opt. |
| Nombre de boulons de cisaillement | 2 | 3 | 2 | 3 | 2 | 3 | 2 | 3 |
| Catégorie d'attache | 1 | 1 | 1 | 1 | 1 | 1 | 1 | 1 |
| Balancement du rotor | Std. | Std. | Std. | Std. | Std. | Std. | Std. | Std. |
| Balancement de la vis sans fin | Std. | Std. | Std. | Std. | Std. | Std. | Std. | Std. |
| Système de rotation du tambour | pour cylindre hydraulique | - | Std. | - | Std. | - | Std. | - |
| | pour moteur hydraulique | - | - | - | - | - | - | - |
| Réducteur 1000 @ 540 tours / minute | - | - | - | - | - | - | - | - |
| Couteaux | Acier standard réversibles | - | - | - | - | - | - | - |
| | Acier au carbone non réversibles | - | - | - | - | - | - | - |
| Patins ajustables | Acier standard | Std. | Std. | Std. | Std. | Std. | Std. | Std. |
| | Acier au carbone | - | - | - | - | - | - | - |
| Vis sans fin principale pleine industrielle | - | - | - | - | - | - | - | - |
| Chute semi-industrielle | Opt. | Opt. | Opt. | Opt. | Opt. | Opt. | Opt. | Opt. |
| Chute industrielle | - | - | - | - | - | - | - | - |
| Rallonge de chute 48" | - | - | - | - | - | - | - | - |
| Cylindre sur déflecteur | Opt. | Opt. | Opt. | Opt. | Opt. | Opt. | Opt. | Opt. |
| Roulement / cage en fonte ductile | - | - | - | - | - | - | - | - |
| Hauteur - Centre du rotor | (pouces) | 14" | 14" | 14" | 14" | 15" | 15" | 15" |
| | (centimètres) | 35.6 | 35.6 | 35.6 | 35.6 | 38.1 | 38.1 | 38.1 |
| Couteaux latéraux | Opt. | Opt. | Opt. | Opt. | Opt. | Opt. | Opt. | Opt. |
| Arbre de commande (standard) | No. 2 | No. 2 | No. 2 | No. 2 | No. 4 | No. 4 | No. 5 | No. 5 |
| Arbre de commande (optionnel) | - | - | - | - | - | - | - | - |
| Poids | (livres) | 550 | 655 | 575 | 680 | 670 | 775 | 695 |
| | (kilos) | 248 | 295 | 259 | 306 | 302 | 349 | 313 |

9

SOUFFLEUSES P-540 P-620 P-680 P-720



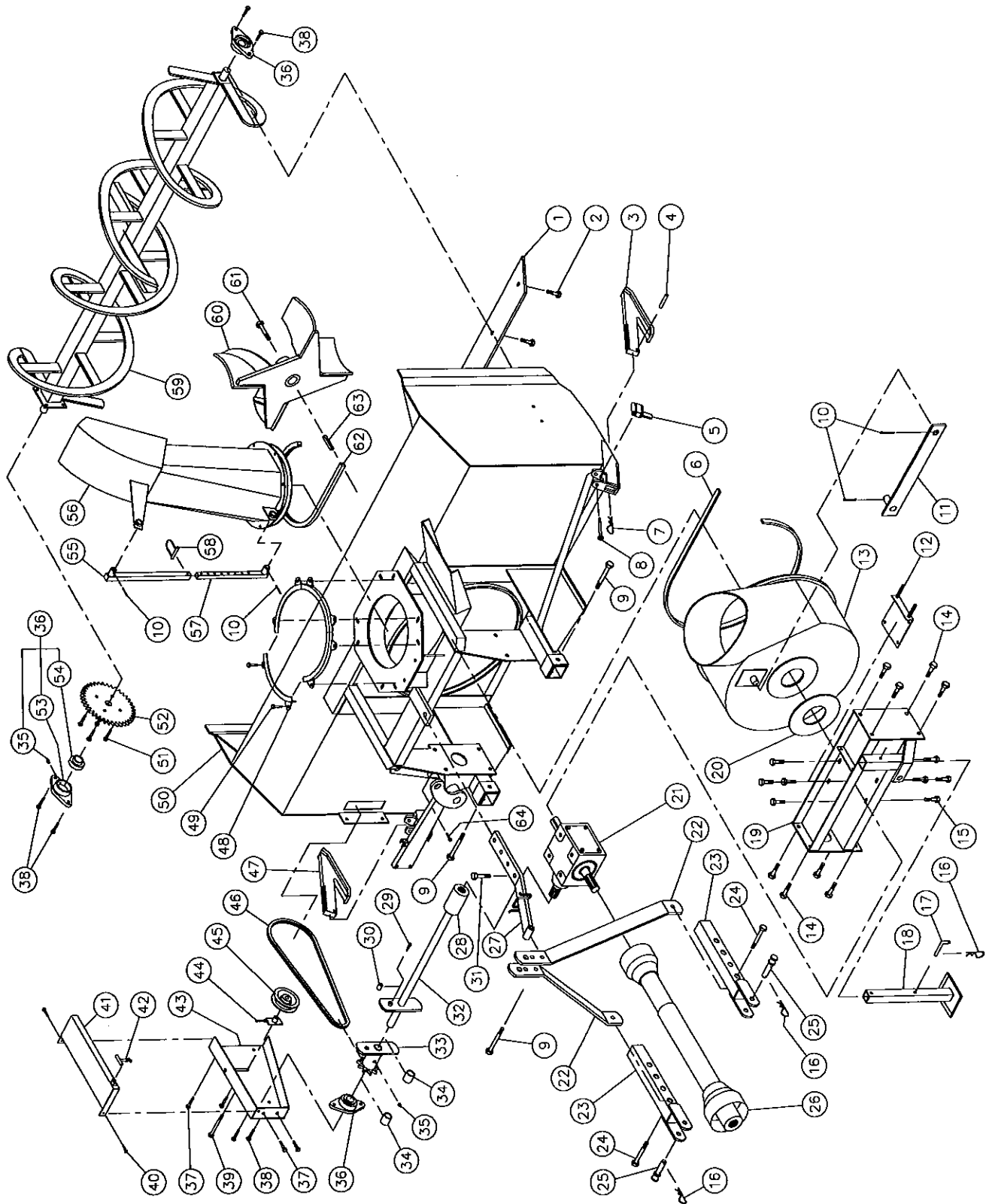
SOUFFLEUSES P-540 P-620 P-680 P-720 (suite)

| RÉF. | # DE PIÈCE | DESCRIPTION | QTE | | | |
|------|------------|---|-------|-------|-------|-------|
| | | | P-540 | P-620 | P-680 | P-720 |
| 1 | 6459 | Couteau non réversible 3/8" x 2 1/2" x 51 1/2" lg | 1 | - | - | - |
| 1 | 6460 | Couteau non réversible 3/8" x 2 1/2" x 59 1/2" lg | - | 1 | - | - |
| 1 | 6461 | Couteau non réversible 3/8" x 2 1/2" x 65 1/2" lg | - | - | 1 | - |
| 1 | 6508 | Couteau non réversible 3/8" x 2 1/2" x 69 1/2" lg | - | - | - | 1 |
| 2 | 125-0715 | Boulon à charrue 7/16" NC x 1 1/2" lg + écrou & rondelle de blocage . | 6 | 6 | 7 | 7 |
| 3 | 6479-D | Patin droit | 1 | 1 | 1 | 1 |
| 4 | Std. | Goupille tendeuse à ressort 1/4" x 1 1/2" lg | 2 | 2 | 2 | 2 |
| 5 | 6477 | Cran d'arrêt pour patin | 2 | 2 | 2 | 2 |
| 6 | 8111 | Agrafe pour goupille d'attelage 5/32" (CP-93H) | 2 | 2 | 2 | 2 |
| 7 | Std. | Boulon 3/8" NC x 3 1/2" lg + écrou à blocage de nylon | 2 | 2 | 2 | 2 |
| 8 | Std. | Boulon 1/2" NC x 3 1/2" lg + écrou & rondelle de blocage | 3 | 3 | 3 | 3 |
| 9 | 6520 | Béquille | 1 | 1 | 1 | 1 |
| 10 | Std. | Boulon 3/8" NC x 5 1/2" lg + écrou & rondelle de blocage & 2 rondelles plates . | 4 | 4 | - | - |
| 10 | Std. | Boulon 1/2" NC x 1" lg + rondelle de blocage & rondelle plate | - | - | 8 | 8 |
| 11 | 6521 | Goupille de la béquille | 1 | 1 | 1 | 1 |
| 12 | 6451 | Boîte d'engrenage T281 | 1 | 1 | - | - |
| 12 | 8115 | Boîte d'engrenage T27D | - | - | 1 | 1 |
| 13 | Std. | Agrafe pour goupille d'attelage 5/32" | 3 | 3 | 3 | 3 |
| 14 | 6522 | Plaque d'ajustement de la boîte d'engrenage + 4 écrous 3/8" NC | 1 | 1 | - | - |
| 14 | 8199 | Plaque d'ajustement de la boîte d'engrenage + 4 écrous 1/2" NC | - | - | 1 | 1 |
| 15 | 6517 | Barre de côté du 3-points | 2 | 2 | - | - |
| 15 | 6519 | Barre de côté du 3-points | - | - | 2 | 2 |
| 16 | 6252 | Attache inférieure (droite & gauche) | 2 | 2 | 2 | 2 |
| 17 | Std. | Boulon 1/2" NC x 3" lg + écrou & rondelle de blocage | 2 | 2 | 2 | 2 |
| 18 | 6253 | Goupilles catégorie 1 | 2 | 2 | 2 | 1 |
| 19 | 6408-EG | Arbre de la prise de force | 1 | 1 | - | - |
| 19 | 6248-EG | Arbre de la prise de force | - | - | 1 | - |
| 19 | 8114-EG | Arbre de la prise de force | - | - | - | 1 |
| 20 | 6504 | Attache supérieure | 1 | 1 | - | - |
| 20 | 6505 | Attache supérieure | - | - | 1 | 1 |
| 21 | 6466 | Bague soudée 1 1/4"-19 cannelures | 1 | 1 | 1 | 1 |
| 22 | 6441 | Arbre de commandement 20 7/8" lg hors tout | 1 | - | - | - |
| 22 | 6442 | Arbre de commandement 24 7/8" lg hors tout | - | 1 | - | - |
| 22 | 6443 | Arbre de commandement 24 7/16" lg hors tout | - | - | 1 | - |
| 22 | 6456 | Arbre de commandement 26 7/16" lg hors tout | - | - | - | 1 |
| 23 | Std. | Boulon 1/2" NC x 1 1/2" lg + écrou & rondelle de blocage | 1 | 1 | 1 | 1 |
| 24 | Std. | Boulon 1/4" NC x 2" lg + écrou & rondelle de blocage | 1 | 1 | 1 | 1 |
| 25 | 8164 | Bague soudée 1/4" d.i. x 3/4" d.e. x 3/4" lg | 2 | 2 | 2 | 2 |
| 26 | 6287 | Roue à dents #50 + plaque de cisaillement | 1 | 1 | - | - |
| 26 | 6260 | Roue à dents #60 + plaque de cisaillement | - | - | 1 | 1 |
| 27 | 8009 | Coussinet de laiton 1 1/4" d.i. x 1 1/2" d.e. x 1 3/16" lg | 2 | 2 | 2 | 2 |
| 28 | Std. | Graisseur 1/4"-28 droit | 4 | 4 | 4 | 4 |
| 29 | 6261 | Roulement à billes 1" + cage de fonte | 3 | 3 | 3 | 3 |
| 30 | Std. | Boulon 3/8" NC x 1" lg + écrou & rondelle de blocage | 4 | 4 | 4 | 4 |
| 31 | Std. | Boulon 1/2" NC x 1 1/4" lg + écrou & rondelle de blocage | 6 | 6 | 6 | 6 |
| 32 | Std. | Boulon 1/2" NC x 3 1/2" lg + écrou & rondelle de blocage & rondelle plate | 1 | 1 | 1 | 1 |
| 33 | Std. | Boulon 1/4" NC x 3/4" lg + écrou à blocage de nylon | 2 | 2 | 2 | 2 |
| 34 | 6506 | Garde chaîne du dessus | 1 | 1 | - | - |

SOUFFLEUSES P-540 P-620 P-680 P-720 (suite)

| RÉF. | # DE PIÈCE | DESCRIPTION | QTE | | | |
|------|------------|--|-------|-------|-------|-------|
| | | | P-540 | P-620 | P-680 | P-720 |
| 34 | 6507 | Garde chaîne du dessus | - | - | 1 | 1 |
| 35 | 8125 | Attache de caoutchouc | 1 | 1 | 1 | 1 |
| 36 | 6509 | Garde chaîne du côté | 1 | 1 | - | - |
| 36 | 6510 | Garde chaîne du côté | - | - | 1 | 1 |
| 37 | 6347 | Tendeur de chaîne (trou ½") + 2 écrous 7/16" NC | 1 | 1 | - | - |
| 37 | 6358 | Tendeur de chaîne (trou ½") + 2 écrous 7/16" NC | - | - | 1 | 1 |
| 38 | 8122 | Poulie du tendeur de chaîne | 1 | 1 | - | - |
| 38 | 8186 | Pignon du tendeur de chaîne #60 | - | - | 1 | 1 |
| 39 | ASA50-5 | Chaîne #50 x 59 7/8" lg | 1 | 1 | - | - |
| 39 | ASA60-5.4 | Chaîne #60 x 64 ¾" lg | - | - | 1 | 1 |
| 40 | 6479-G | Patin gauche | 1 | 1 | 1 | 1 |
| 41 | 6470 | Angle de retenue pour chute | 4 | 4 | 4 | 4 |
| 42 | Std. | Boulon 7/16" NC x 1 ¼" lg + écrou & rondelle de blocage & rondelle plate | 8 | 8 | 8 | 8 |
| 43 | --- | Chassis P-540 | 1 | - | - | - |
| 43 | --- | Chassis P-620 | - | 1 | - | - |
| 43 | --- | Chassis P-680 | - | - | 1 | - |
| 43 | --- | Chassis P-720 | - | - | - | 1 |
| 44 | Std. | Goupille fendue 5/32" x 2" lg | 2 | 2 | 2 | 2 |
| 45 | 6438 | Tige pour ajustement de la chute | 1 | 1 | 1 | 1 |
| 46 | 6439 | Tube pour ajustement de la chute | 1 | 1 | 1 | 1 |
| 47 | 6454 | Cage de fonte UCFL205 | 3 | 3 | 3 | 3 |
| 48 | 6455 | Roulement à billes 1" UC205-16 | 3 | 3 | 3 | 3 |
| 49 | Std. | Boulon 3/8" NC x 1 ¼" lg + écrou & rondelle de blocage | 4 | 4 | 4 | 4 |
| 50 | 6288 | Roue à dents 50 A36 T 1" ø | 1 | 1 | - | - |
| 50 | 6272 | Roue à dents 60 A38 T 1 ¼" ø | - | - | 1 | 1 |
| 51 | 6281 | Vis sans fin P-540 | 1 | - | - | - |
| 51 | 6282 | Vis sans fin P-620 | - | 1 | - | - |
| 51 | 6453 | Vis sans fin P-680 | - | - | 1 | - |
| 51 | 6457 | Vis sans fin P-720 | - | - | - | 1 |
| 52 | 8112 | Goupille de verrouillage ¼" | 1 | 1 | 1 | 1 |
| 53 | 6474 | Chute | 1 | 1 | 1 | 1 |
| 54 | 6471 | Profilé de UHMW environ 12" ø intérieur | 1 | 1 | 1 | 1 |
| 55 | 6523 | Rotor 22" ø 4 palettes | 1 | 1 | - | - |
| 55 | 6524 | Rotor 24" ø 4 palettes | - | - | 1 | 1 |
| 56 | 6525 | Boulon avec bande autobloquante 3/8" NC x 1" lg + rondelle de blocage ... | 1 | 1 | - | - |
| 56 | 8228 | Boulon avec bande autobloquante 5/8" NC x 1 ½" lg + rondelle de blocage | - | - | 1 | 1 |
| 57 | 6276 | Clé ¼" x ¼" x 1 3/4" lg | 1 | 1 | - | - |
| 57 | 8030 | Clé 3/8" x 3/8" x 3 ½" lg | - | - | 1 | 1 |

SOUFFLEUSES P-540TRC P-620TRC P-680TRC P-720TRC



10

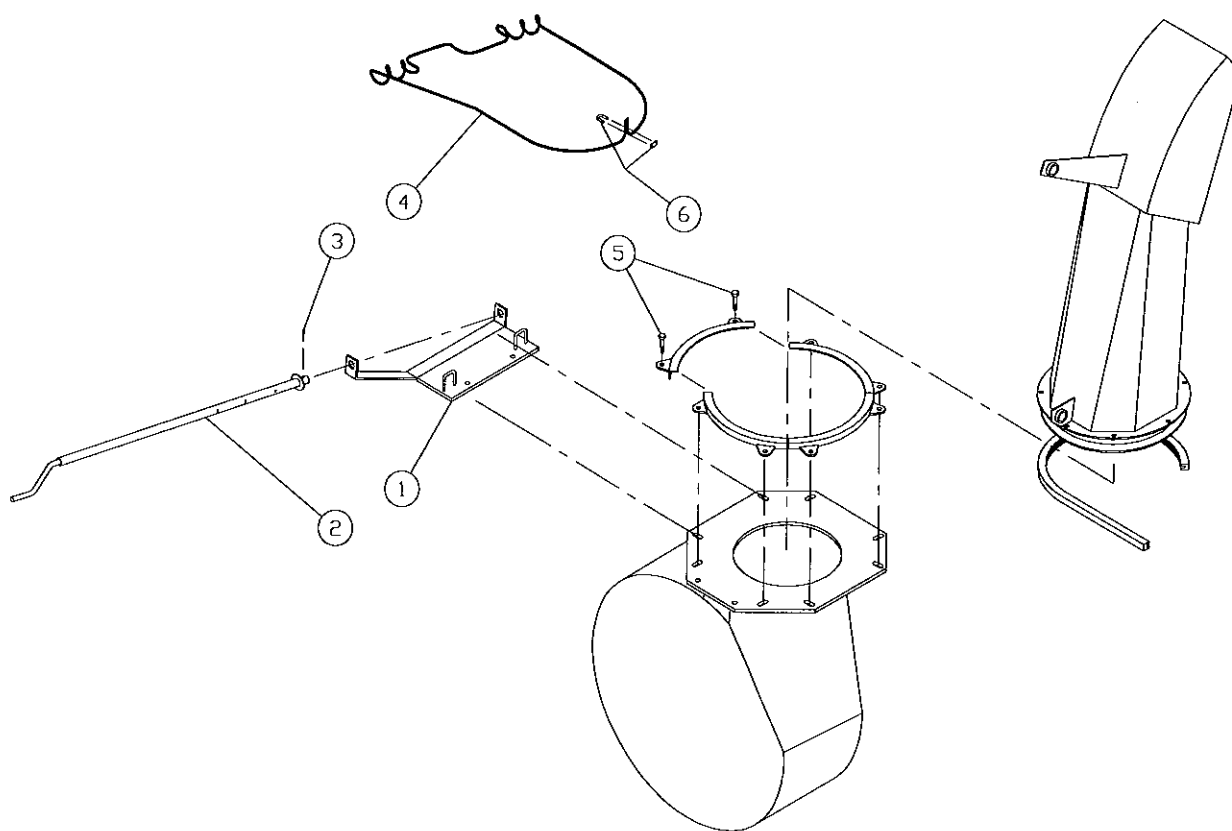
SOUFFLEUSES P-540TRC P-620TRC P-680TRC P-720TRC (suite)

| RÉF. | # DE PIÈCE | DESCRIPTION | QTE | | | |
|------|------------|---|----------|----------|----------|----------|
| | | | P-540TRC | P-620TRC | P-680TRC | P-720TRC |
| 1 | 6459 | Couteau non réversible 3/8" x 2 1/2" x 51 1/2" lg | 1 | - | - | - |
| 1 | 6460 | Couteau non réversible 3/8" x 2 1/2" x 59 1/2" lg | - | 1 | - | - |
| 1 | 6461 | Couteau non réversible 3/8" x 2 1/2" x 65 1/2" lg | - | - | 1 | - |
| 1 | 6508 | Couteau non réversible 3/8" x 2 1/2" x 69 1/2" lg | - | - | - | 1 |
| 2 | 125-0715 | Boulon à charrue 7/16" NC x 1 1/2" lg + écrou & rondelle de blocage | 6 | 6 | 7 | 7 |
| 3 | 6479-D | Patin droit | 1 | 1 | 1 | 1 |
| 4 | Std. | Goupille tendeuse à ressort 1/4" x 1 1/2" lg | 2 | 2 | 2 | 2 |
| 5 | 6477 | Cran d'arrêt pour patin | 2 | 2 | 2 | 2 |
| 6 | 6514 | Profilé de UHMW 3/8" x 9/16" x 70 5/8" lg | 1 | 1 | - | - |
| 6 | 6515 | Profilé de UHMW 3/8" x 9/16" x 77" lg | - | - | 1 | 1 |
| 7 | 8111 | Agrafe pour goupille d'attelage 5/32" (CP-93H) | 2 | 2 | 2 | 2 |
| 8 | Std. | Boulon 3/8" NC x 3 1/2" lg + écrou à blocage de nylon | 2 | 2 | 2 | 2 |
| 9 | Std. | Boulon 1/2" NC x 3 1/2" lg + écrou & rondelle de blocage | 3 | 3 | 3 | 3 |
| 10 | Std. | Goupille fendue 5/32" x 2" lg | 4 | 4 | 4 | 4 |
| 11 | 6483 | Barre de transfert 3/8" x 2" x 17 1/8" lg | 1 | 1 | - | - |
| 11 | 6484 | Barre de transfert 3/8" x 2" x 18 1/4" lg | - | - | 1 | 1 |
| 12 | 6522 | Plaque d'ajustement de la boîte d'engrenage + 4 écrous 3/8" NC | 1 | 1 | - | - |
| 12 | 8199 | Plaque d'ajustement de la boîte d'engrenage + 4 écrous 1/2" NC | - | - | 1 | 1 |
| 13 | 6526 | Tambour rotatif 22" ø | 1 | 1 | - | - |
| 13 | 6527 | Tambour rotatif 24" ø | - | - | 1 | - |
| 14 | Std. | Boulon 1/2" NC x 1" lg + écrou & rondelle de blocage | 8 | 8 | - | - |
| 14 | Std. | Boulon 5/8" NC x 1 1/2" lg + écrou & rondelle de blocage | - | - | 8 | 8 |
| 15 | Std. | Boulon 3/8" NC x 5 1/2" lg + écrou & rondelle de blocage & 2 rondelles plates | 4 | 4 | - | - |
| 15 | Std. | Boulon 1/2" NC x 1" lg + rondelle de blocage & rondelle plate | - | - | 8 | 8 |
| 16 | Std. | Agrafe pour goupille d'attelage 5/32" | 3 | 3 | 3 | 3 |
| 17 | 6521 | Goupille de la béquille | 1 | 1 | 1 | 1 |
| 18 | 6520 | Béquille | 1 | 1 | 1 | 1 |
| 19 | 6528 | Support de la boîte d'engrenage | 1 | 1 | - | - |
| 19 | 6529 | Support de la boîte d'engrenage | - | - | 1 | 1 |
| 20 | 6530 | Rondelle de UHMW 1/8" x 5" d.i. x 6 1/2" d.e. | 1 | 1 | - | - |
| 20 | 8232 | Rondelle de UHMW 1/8" x 4 5/8" d.i. x 8 1/8" d.e. | - | - | 1 | 1 |
| 21 | 6451 | Boîte d'engrenage T281 | 1 | 1 | - | - |
| 21 | 8115 | Boîte d'engrenage T-27D | - | - | 1 | 1 |
| 22 | 6516 | Barre de côté du 3-points | 2 | 2 | - | - |
| 22 | 6518 | Barre de côté du 3-points | - | - | 2 | 2 |
| 23 | 6252 | Attache inférieure (droite et gauche) | 2 | 2 | 2 | 2 |
| 24 | Std. | Boulon 1/2" NC x 3" lg + écrou & rondelle de blocage | 2 | 2 | 2 | 2 |
| 25 | 6253 | Goupille catégorie 1 | 2 | 2 | 2 | 2 |
| 26 | 6408-EG | Arbre de la prise de force | 1 | 1 | - | - |
| 26 | 6248-EG | Arbre de la prise de force | - | - | 1 | - |
| 26 | 8114-EG | Arbre de la prise de force | - | - | - | 1 |
| 27 | 6502 | Attache supérieure | 1 | 1 | - | - |
| 27 | 6503 | Attache supérieure | - | - | 1 | 1 |
| 28 | 6466 | Bague soudée 1 1/4" - 19 rainures | 1 | 1 | 1 | 1 |
| 29 | Std. | Boulon de cisaillement 1/4" NC x 2" lg + écrou & rondelle de blocage | 1 | 1 | 1 | 1 |
| 30 | 8164 | Bague soudée 1/4" d.i. x 3/4" d.e. x 3/4" lg | 4 | 4 | 4 | 4 |
| 31 | Std. | Boulon 1/2" NC x 1 1/2" lg + écrou & rondelle de blocage | 1 | 1 | 1 | 1 |
| 32 | 6441 | Arbre de commandement 20 7/8" lg hors tout | 1 | - | - | - |
| 32 | 6442 | Arbre de commandement 24 7/8" lg hors tout | - | 1 | - | - |
| 32 | 6443 | Arbre de commandement 24 7/16" lg hors tout | - | - | 1 | - |
| 32 | 6456 | Arbre de commandement 26 7/16" lg hors tout | - | - | - | 1 |

SOUFFLEUSES P-540TRC P-620TRC P-680TRC P-720TRC (suite)

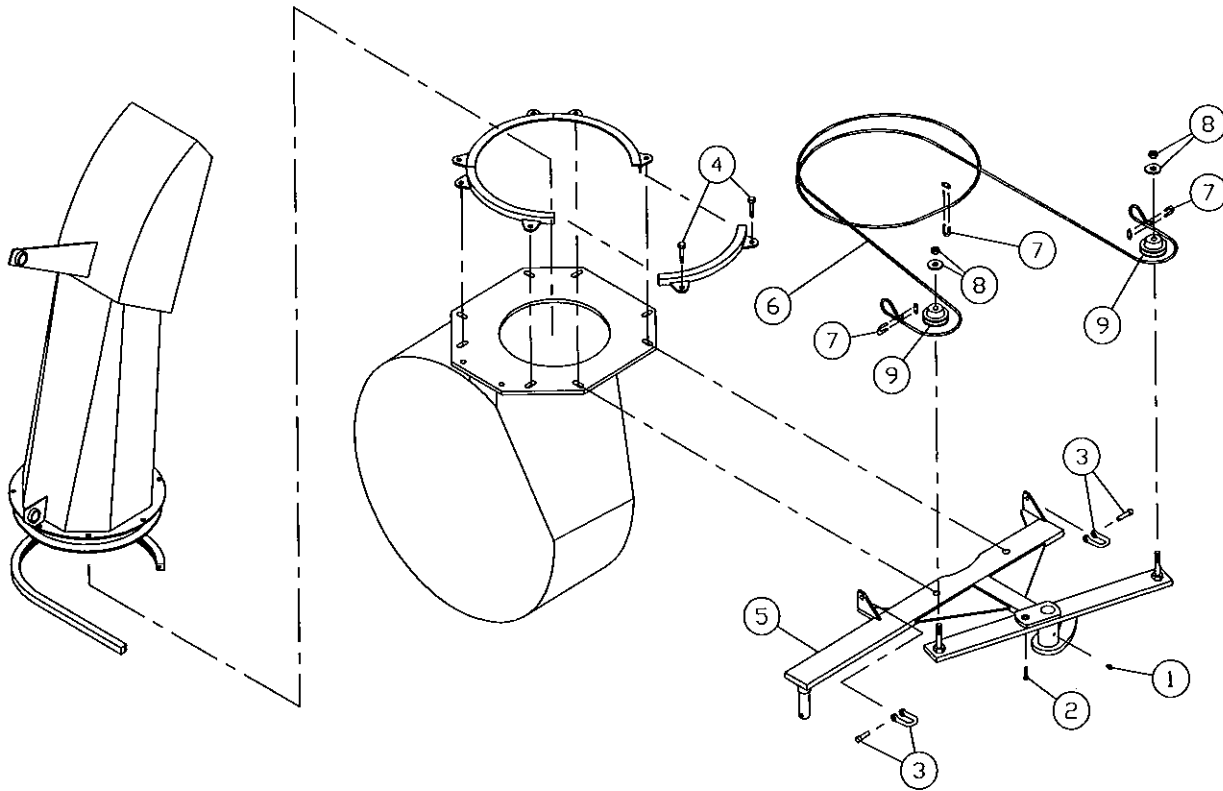
| RÉF. | # DE PIÈCE | DESCRIPTION | QTE | | | |
|------|------------|--|----------|----------|----------|----------|
| | | | P-540TRC | P-620TRC | P-680TRC | P-720TRC |
| 33 | 6287 | Roue à dents #50 + plaque de cisaillement | 1 | 1 | - | - |
| 33 | 6260 | Roue à dents #60 + plaque de cisaillement | - | - | 1 | 1 |
| 34 | 8009 | Coussinet de laiton 1 1/4" d.i. x 1 1/2" d.e. x 1 3/16" lg | 2 | 2 | 2 | 2 |
| 35 | Std. | Graisseur 1/4"-28 droit | 4 | 4 | 4 | 4 |
| 36 | 6261 | Roulement à bille 1" + cage de fonte | 3 | 3 | 3 | 3 |
| 37 | Std. | Boulon 3/8" NC x 1" lg + écrou & rondelle de blocage | 4 | 4 | 4 | 4 |
| 38 | Std. | Boulon 1/2" NC x 1 1/4" lg + écrou & rondelle de blocage | 6 | 6 | 6 | 6 |
| 39 | Std. | Boulon 1/2" NC x 3 1/2" lg + écrou & rondelle de blocage & rondelle plate | 1 | 1 | 1 | 1 |
| 40 | Std. | Boulon 1/4" NC x 3/4" lg + écrou à blocage de nylon | 2 | 2 | 2 | 2 |
| 41 | 6506 | Garde chaîne du dessus | 1 | 1 | - | - |
| 41 | 6507 | Garde chaîne du dessus | - | - | 1 | 1 |
| 42 | 8125 | Attache de caoutchouc | 1 | 1 | 1 | 1 |
| 43 | 6509 | Garde chaîne du côté | 1 | 1 | - | - |
| 43 | 6510 | Garde chaîne du côté | - | - | 1 | 1 |
| 44 | 6347 | Tendeur de chaîne (trou 1/2") + 2 écrous 7/16" NC | 1 | 1 | - | - |
| 44 | 6358 | Tendeur de chaîne (trou 1/2") + 2 écrous 7/16" NC | - | - | 1 | 1 |
| 45 | 8122 | Poulie du tendeur de chaîne #50 | 1 | 1 | 1 | 1 |
| 45 | 8186 | Pignon du tendeur de chaîne #60 | - | - | 1 | 1 |
| 46 | ASA50-5 | Chaîne #50 | 1 | 1 | - | - |
| 46 | ASA60-5.4 | Chaîne #60 | - | - | 1 | 1 |
| 47 | 6479-G | Patin gauche | 1 | 1 | 1 | 1 |
| 48 | 6470 | Angle de retenue pour chute | 4 | 4 | 4 | 4 |
| 49 | Std. | Boulon 7/16" NF x 1 1/4" lg + écrou & rondelle de blocage & rondelle plate | 8 | 8 | 8 | 8 |
| 50 | --- | Chassis P-540TRC | 1 | - | - | - |
| 50 | --- | Chassis P-620TRC | - | 1 | - | - |
| 50 | --- | Chassis P-680TRC | - | - | 1 | - |
| 50 | --- | Chassis P-720TRC | - | - | - | 1 |
| 51 | Std. | Boulon 3/8" NC x 1 1/4" lg + écrou & rondelle de blocage | 4 | 4 | 4 | 4 |
| 52 | 6288 | Roue à dents #50A36 T 1" | 1 | 1 | - | - |
| 52 | 6272 | Roue à dents #60A38 T 1 1/4" | - | - | 1 | 1 |
| 53 | 6454 | Cage de fonte | 3 | 3 | 3 | 3 |
| 54 | 6455 | Roulement à billes 1" UC205-16 | 3 | 3 | 3 | 3 |
| 55 | 6439 | Tube pour ajustement de la chute | 1 | 1 | 1 | 1 |
| 56 | 6474 | Chute | 1 | 1 | 1 | 1 |
| 57 | 6438 | Tige pour ajustement de la chute | 1 | 1 | 1 | 1 |
| 58 | 8112 | Goupille de verrouillage | 1 | 1 | 1 | - |
| 59 | 6281 | Vis sans fin P-540TRC | 1 | - | - | - |
| 59 | 6282 | Vis sans fin P-620TRC | - | 1 | - | - |
| 59 | 6453 | Vis sans fin P-680TRC | - | - | 1 | - |
| 59 | 6457 | Vis sans fin P-720TRC | - | - | - | 1 |
| 60 | 6523 | Rotor 22" ø 4 palettes | 1 | 1 | - | - |
| 60 | 6524 | Rotor 24" ø 4 palettes | - | - | 1 | 1 |
| 61 | 6525 | Boulon avec bande autobloquante 3/8" NC x 1" lg + rondelle de blocage | 1 | 1 | - | - |
| 61 | 8228 | Boulon avec bande autobloquante 5/8" NC x 2" lg + rondelle de blocage | - | - | 1 | 1 |
| 62 | 6471 | Profilé de UHMW environ 12" ø intérieur | 1 | 1 | 1 | 1 |
| 63 | 6276 | Clé 1/4" x 1/4" x 1 3/4" lg | 1 | 1 | - | - |
| 63 | 8030 | Clé 3/8" x 3/8" x 3 1/2" lg | - | - | 1 | 1 |
| 64 | Std. | Boulon 5/16" x 2" lg + écrou & rondelle de blocage | 1 | 1 | 1 | 1 |

KIT DE CHUTE MANUEL M-4864



| RÉF. | # DE PIÈCE | DESCRIPTION | QTE |
|------|------------|---|-----|
| 1 | 6493 | Plaque de support | 1 |
| 2 | 6300 | Manivelle | 1 |
| 3 | Std. | Goupille fendue 3/16" x 1 1/2" lg | 1 |
| 4 | 6302 | Câble d'acier 1/8" x 84" lg | 1 |
| 5 | Std. | Boulon 7/16" NC x 1 1/2" lg + écrou & rondelle de blocage | 2 |
| 6 | 6303 | Attache câble 1/8" | 1 |

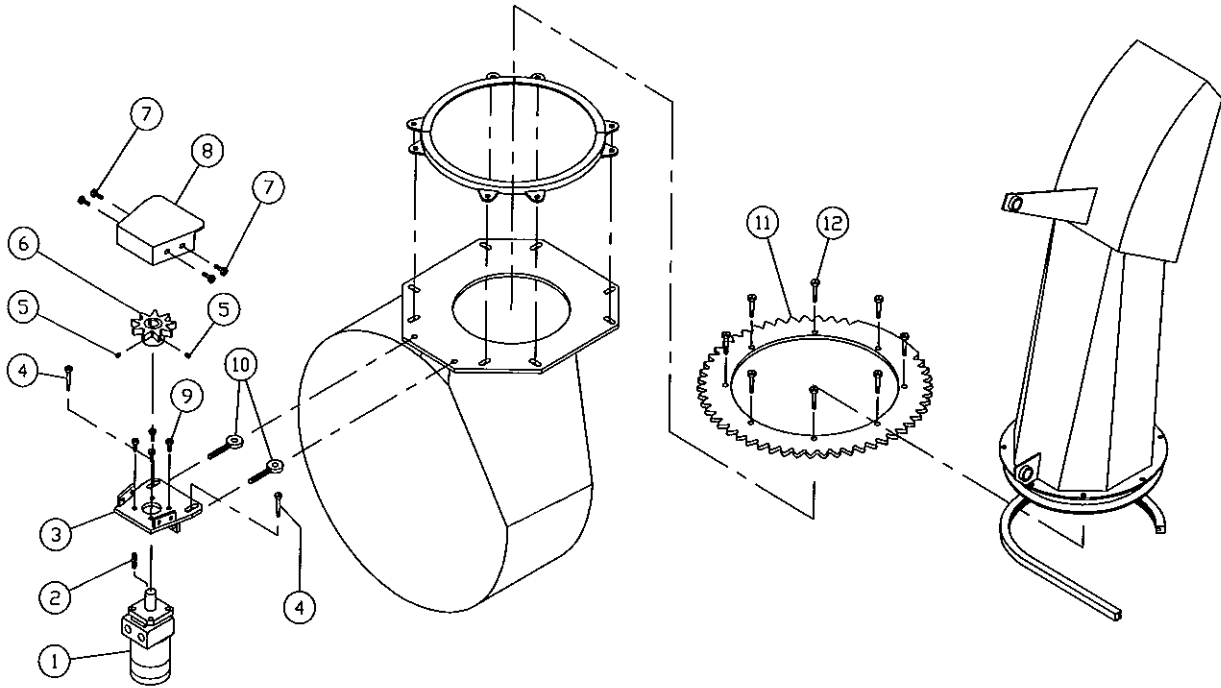
KIT DE CHUTE HYDRAULIQUE Cylindre H-4864



| RÉF. | # DE PIÈCE | DESCRIPTION | QTE |
|------|------------|---|-----|
| 1 | Std. | Graisseur 1/4"-28 droit | 1 |
| 2 | Std. | Boulon 1/4" NC x 2" + écrou & rondelle de blocage | 1 |
| 3 | 6305 | Axe de chape 1/4" | 2 |
| 4 | Std. | Boulon 7/16" NC x 2" lg + écrou & rondelle de blocage | 2 |
| 5 | 6494 | Chassis | 1 |
| 6 | 6495 | Câble d'acier 3/16" x 116" lg | 1 |
| 7 | 6496 | Attache câble 3/16" | 3 |
| 8 | Std. | Écrou à blocage de nylon 5/8" NC & rondelle plate | 2 |
| 9 | 8098 | Poulie | 2 |
| NI* | 25TR04 | Cylindre | 1 |

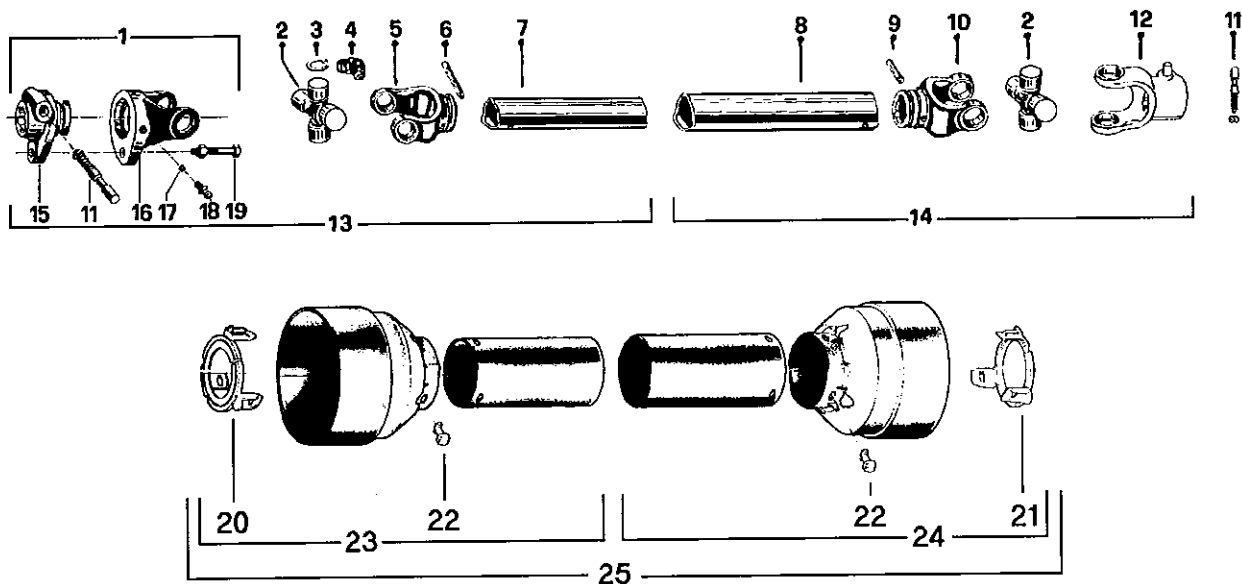
*NI = NON ILLUSTRÉ

KIT DE CHUTE HYDRAULIQUE Moteur SP-4864



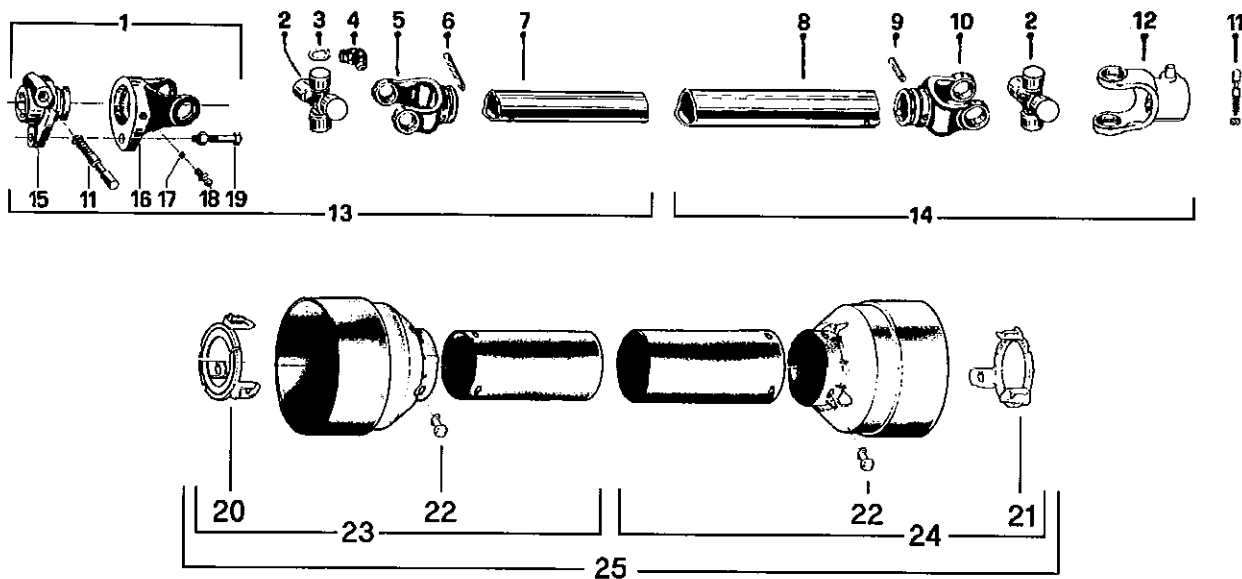
| RÉF. | # DE PIÈCE | DESCRIPTION | QTE |
|------|------------|--|-----|
| 1 | --- | Moteur à l'huile (DH250 ou DH315) | 1 |
| 2 | --- | Clé (selon le modèle du moteur) | 1 |
| 3 | 8160 | Plaque de support du moteur | 1 |
| 4 | Std. | Boulon 7/16" NC x 2" lg + écrou + rondelle de blocage & rondelle plate | 2 |
| 5 | Std. | Vis de serrage à 6 pans creux 3/8" NC x 3/8" lg | 2 |
| 6 | 8159 | Roue d'engrenage à 9 dents | 1 |
| 7 | Std. | Boulon 3/8" NC x 3/4" lg + rondelle de blocage | 4 |
| 8 | 8158 | Garde | 1 |
| 9 | Std. | Boulon 3/8" NC x 1" lg + rondelle de blocage | 4 |
| 10 | 8161 | Tendeur | 2 |
| 11 | 6469 | Roue d'engrenage a 37 dents | 1 |
| 12 | Std. | Boulon 7/16" NC x 1 1/4" lg + écrou & rondelle de blocage | 8 |

ARBRE DE COMMANDE # 6408-EG (T20)



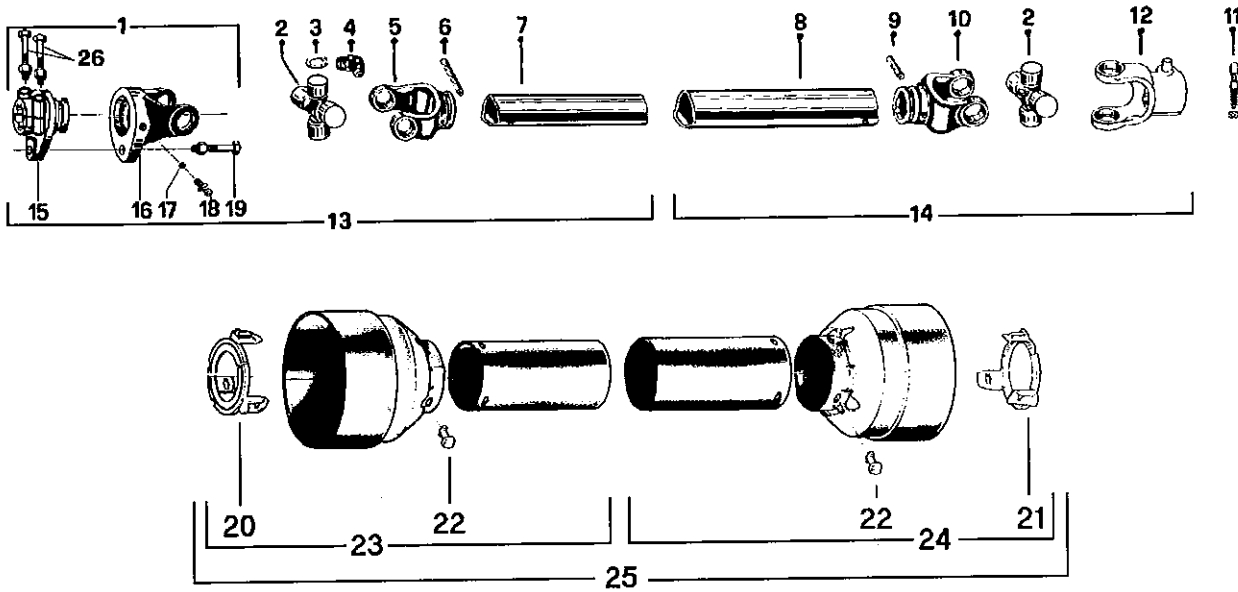
| RÉF. | # DE PIÈCE | DESCRIPTION | QTE |
|------|------------|--|-----|
| 1 | 6201 | Fourche à désengagement rapide assemblée | 1 |
| 2 | 6208 | Joint universel + 4 bagues de retenue + 1 graisseur | 2 |
| 3 | 6203 | Bague de retenue | 8 |
| 4 | 8110 | Graisseur | 2 |
| 5 | 6433 | Fourche pour tube intérieur | 1 |
| 6 | 6434 | Barrure pour tube intérieur | 1 |
| 7 | 6432 | Tube intérieur | 1 |
| 8 | 6431 | Tube extérieur | 1 |
| 9 | 6344 | Barrure pour tube extérieur | 1 |
| 10 | 6430 | Fourche pour tube extérieur | 1 |
| 11 | 8068-E | Barrure de fourche 1 3/8" | 2 |
| 12 | 6409 | Fourche avec trou 1 3/8"-6 cannelures + barrure de fourche 1 3/8" | 1 |
| 13 | 6224 | Section d'arbre de commande, côté du boulon de cisaillement, partie int., sans le protecteur | 1 |
| 14 | 6225 | Section d'arbre de commande, côté sans boulon de cisaillement, partie ext., sans le protecteur ... | 1 |
| 15 | 6202 | Adapteur | 1 |
| 16 | 6204 | Fourche et plaque de cisaillement | 1 |
| 17 | 6205 | Bille | 17 |
| 18 | 6206 | Graisseur | 1 |
| 19 | 6207 | Boulon de cisaillement M6 x 40mm | 1 |
| 20 | 6219-E | Anneau de retenue intérieur en nylon | 1 |
| 21 | 6218-E | Anneau de retenue extérieur en nylon | 1 |
| 22 | 8109 | Barrure | 6 |
| 23 | 6221-E | Protecteur interne | 1 |
| 24 | 6220-E | Protecteur externe | 1 |
| 25 | 6222 | Protecteur complet | 1 |

ARBRE DE COMMANDE # 6248-EG (T40)



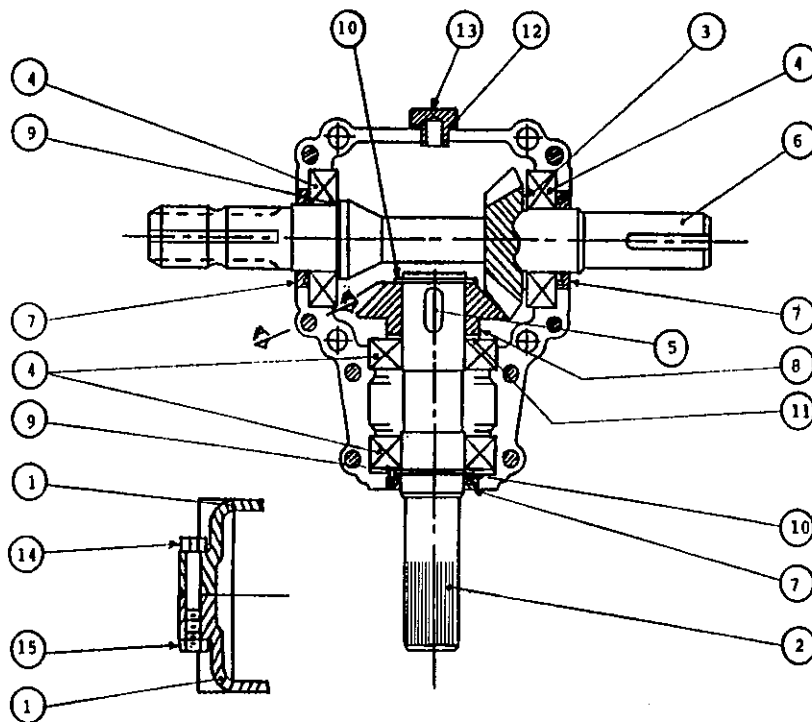
| RÉF. | # DE PIÈCE | DESCRIPTION | QTE |
|------|------------|--|-----|
| 1 | 6232 | Fourche à désengagement rapide assemblée | 1 |
| 2 | 6239 | Joint universel + 4 bagues de retenue + 1 graisseur | 2 |
| 3 | 6234 | Bague de retenue | 8 |
| 4 | 8110 | Graisseur | 2 |
| 5 | 6353 | Fourche pour tube intérieur | 1 |
| 6 | 6344 | Barrure pour tube intérieur | 1 |
| 7 | 6343 | Tube intérieur | 1 |
| 8 | 6342 | Tube extérieur | 1 |
| 9 | 6341 | Barrure pour tube extérieur | 1 |
| 10 | 6340 | Fourche pour tube extérieur | 1 |
| 11 | 8068-E | Barrure de fourche 1 3/8" | 2 |
| 12 | 6354 | Fourche avec trou 1 3/8"-6 cannelures + barrure de fourche 1 3/8" | 1 |
| 13 | 6236 | Section d'arbre de commande, côté du boulon de cisaillement, partie int., sans le protecteur | 1 |
| 14 | 6237 | Section d'arbre de commande, côté sans boulon de cisaillement, partie ext., sans le protecteur ... | 1 |
| 15 | 6233 | Adapteur | 1 |
| 16 | 6235 | Fourche et plaque de cisaillement | 1 |
| 17 | 8070 | Bille | 17 |
| 18 | 8071 | Graisseur | 1 |
| 19 | 6238 | Boulon de cisaillement M8 x 50mm | 1 |
| 20 | 6349 | Anneau de retenue intérieur en nylon | 1 |
| 21 | 6348 | Anneau de retenue extérieur en nylon | 1 |
| 22 | 8109 | Barrure | 6 |
| 23 | 6351-E | Protecteur interne | 1 |
| 24 | 6350-E | Protecteur externe | 1 |
| 25 | 6352 | Protecteur complet | 1 |

ARBRE DE COMMANDE # 8114-EG (T50)



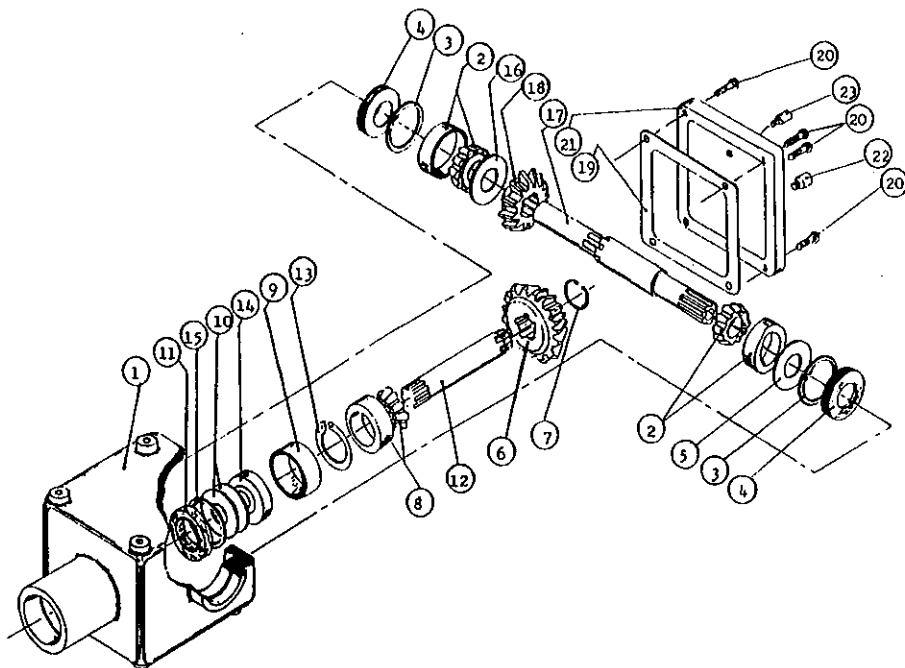
| RÉF. | # DE PIÈCE | DESCRIPTION | QTE |
|------|------------|--|-----|
| 1 | 8221 | Fourche de cisaillement assemblée avec barrure à boulons | 1 |
| 2 | 8073 | Joint universel + 4 bagues de retenue + 1 graisseur | 2 |
| 3 | 8061 | Bague de retenue | 8 |
| 4 | 8110 | Graisseur | 2 |
| 5 | 8079 | Fourche pour tube intérieur | 1 |
| 6 | 6341 | Barrure pour tube intérieur | 1 |
| 7 | 8077 | Tube intérieur | 1 |
| 8 | 8076 | Tube extérieur | 1 |
| 9 | 8142 | Barrure pour tube extérieur | 1 |
| 10 | 8074 | Fourche pour tube extérieur | 1 |
| 11 | 8068 | Barrure de fourche 1 3/8" | 1 |
| 12 | 8113 | Fourche avec trou 1 3/8"-6 cannelures + barrure de fourche 1 3/8" | 1 |
| 13 | 8235 | Section d'arbre de commande, côté du boulon de cisaillement, partie int., sans le protecteur | 1 |
| 14 | 8236 | Section d'arbre de commande, côté sans boulon de cisaillement, partie ext., sans le protecteur ... | 1 |
| 15 | 8223 | Adapteur avec barrure à boulons | 1 |
| 16 | 8069 | Fourche et plaque de cisaillement | 1 |
| 17 | 8070 | Bille | 17 |
| 18 | 8071 | Graisseur | 1 |
| 19 | 8072 | Boulon de cisaillement M10 x 50mm | 1 |
| 20 | 8084-E | Anneau de retenue intérieur en nylon | 1 |
| 21 | 8083-E | Anneau de retenue extérieur en nylon | 1 |
| 22 | 8109 | Barrure | 6 |
| 23 | 8086-E | Protecteur interne | 1 |
| 24 | 8085-E | Protecteur externe | 1 |
| 25 | 8087 | Protecteur complet | 1 |
| 26 | 8222 | Boulon M12 x 70mm | 2 |

BOÎTE D'ENGRENAGE # 6451 (T281)



| RÉF. | # DE PIÈCE | DESCRIPTION | QTE |
|------|------------|---|-----|
| 1 | 6414 | Carter | 2 |
| 2 | 6429 | Arbre de côté (1 ¼" - 19 cannelures) | 1 |
| 3 | 6416 | Espaceur 35,3 x 48 | 1 |
| 4 | 8056 | Roulement à rouleaux no. 6207 | 4 |
| 5 | 6418 | Clavette 10 x 8 x 30 | 1 |
| 6 | 6419 | Arbre du rotor (1 ¼" & 1 3/8" - 6 cannelures) | 1 |
| 7 | 6420 | Bague d'étanchéité 35 x 52 x 7 | 3 |
| 8 | 6421 | Engrenage Z19 | 1 |
| 9 | 6422 | Espaceur 35.3 x 0.5 | 2 |
| 10 | 6423 | Anneau d'arrêt 35 UN17435 | 2 |
| 11 | 6424 | Espaceur 35.3 x 0.6 | 1 |
| 12 | 6425 | Joint étanche | 1 |
| 13 | 6426 | Bouchon | 1 |
| 14 | 6427 | Boulon M8 x 55 | 8 |
| 15 | 6428 | Ecrou hexagonal M8 | 8 |

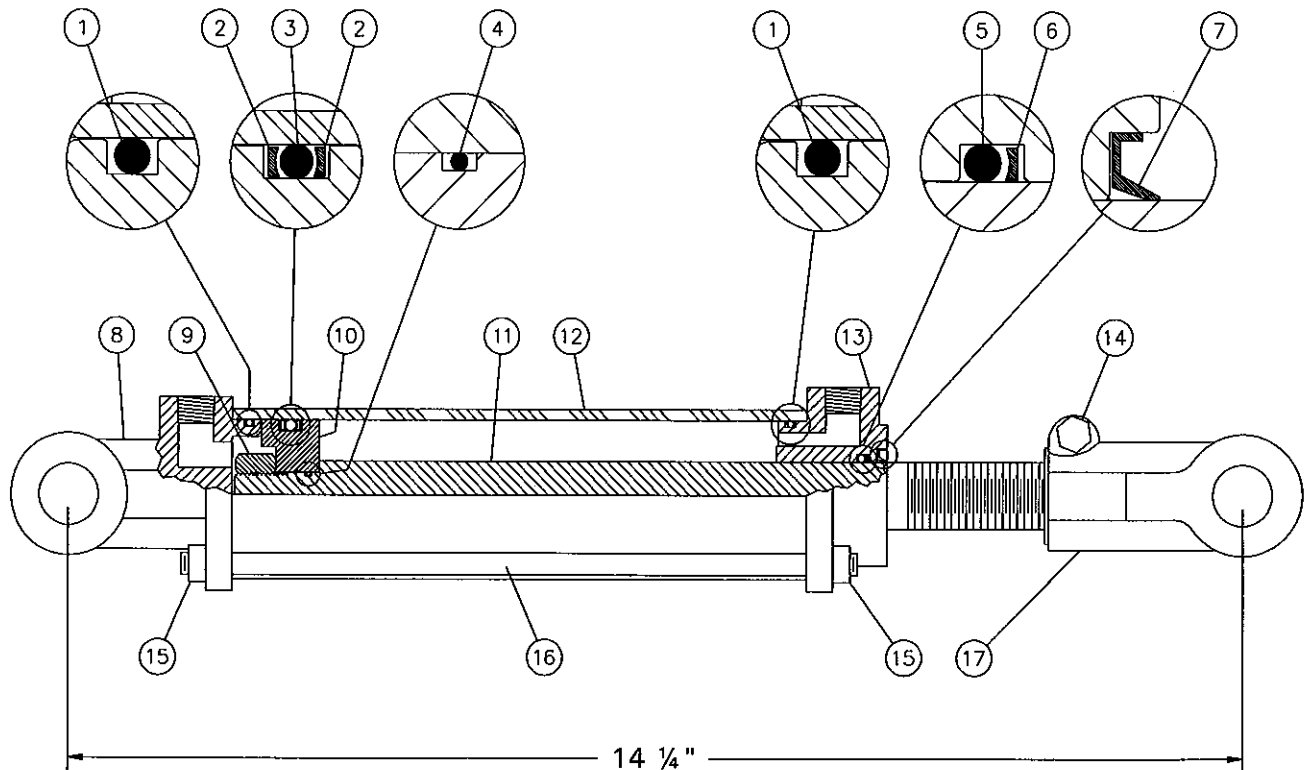
BOÎTE D'ENGRENAGE # 8115 (T27D)



| RÉF. | # DE PIÈCE | DESCRIPTION | QTE |
|------|------------|---|-----|
| 1 | 8043 | Carter | 1 |
| 2 | 8044 | Roulement à rouleau no. 30208 | 2 |
| 3 | 8045 | Anneau d'arrêt intérieur 80mm | 2 |
| 4 | 8046 | Bague d'étanchéité 40 x 80 x 12mm | 2 |
| 5 | 8047 | Rondelle d'ajustement | 1 |
| 6 | 8048 | Engrenage Z18 | 1 |
| 7 | 8049 | Anneau d'arrêt extérieur 40mm | 1 |
| 8 | 8050 | Roulement à rouleaux no. 30207 | 1 |
| 9 | 8051 | Espaceur | 1 |
| 10 | 8052 | Rondelle d'ajustement | 2 |
| 11 | 8053 | Bague d'étanchéité 35 x 72 x 12mm | 1 |
| 12 | 8054 | Arbre de côté (1 1/4" - 19 cannelures) | 1 |
| 13 | 8055 | Anneau d'arrêt extérieur 35mm | 1 |
| 14 | 8056 | Roulement à billes no. 6207 | 1 |
| 15 | 8057 | Anneau d'arrêt intérieur 72mm | 1 |
| 16 | 8058 | Rondelle d'ajustement | 1 |
| 17 | 8116 | Arbre du rotor (1 1/2" & 1 3/8" - 6 cannelures) | 1 |
| 18 | 8060 | Engrenage Z-18 | 1 |
| 19 | 8061 | Garniture (ou joint de silicone) | 1 |
| 20 | 8062 | Boulon hexagonal M10 x 14 | 4 |
| 21 | 8063 | Couvercle | 1 |
| 22 | 8064 | Bouchon | 1 |
| 23 | 8065 | Bouchon avec évent | 1 |

10

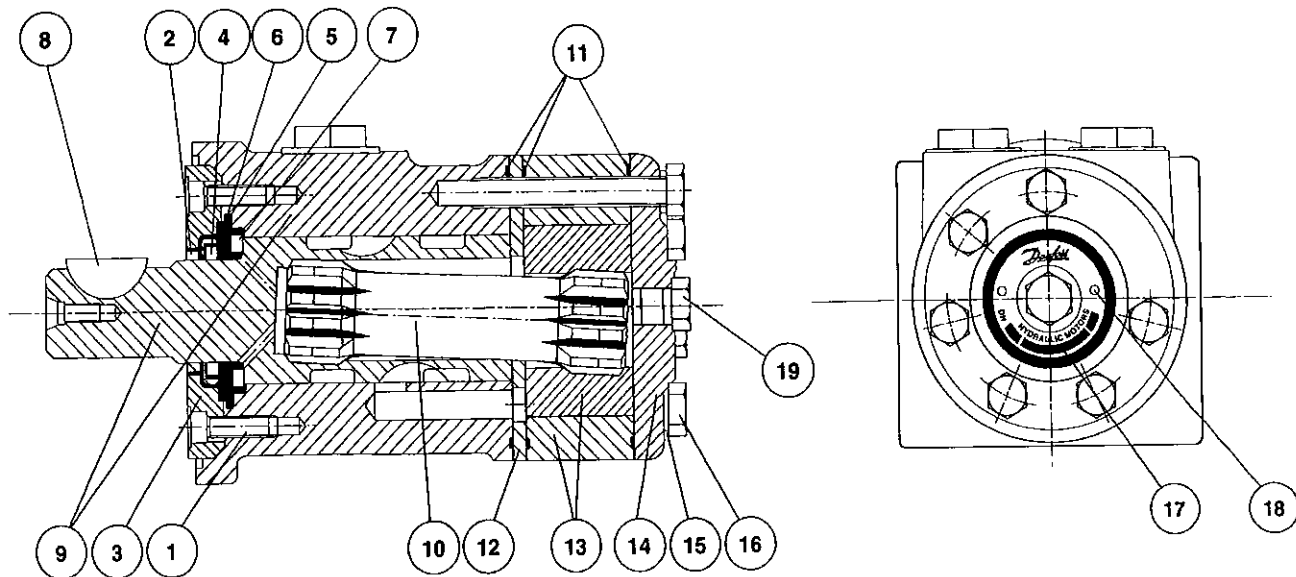
CYLINDRE 25TR04



| RÉF. | # DE PIÈCE | DESCRIPTION | QTE |
|------|-------------|--|-----|
| 1 | Voir RK25TR | Joint étanche 1/8" x 2 1/4" x 2 1/2" | 2 |
| 2 | Voir RK25TR | Rondelle d'épaulement 2 1/2" d.e. x 3/16 ø | 2 |
| 3 | Voir RK25TR | Joint étanche 3/16" x 2 1/8" x 2 1/2" | 1 |
| 4 | Voir RK25TR | Joint étanche 1/16" x 5/8" x 3/4" | 1 |
| 5 | Voir RK25TR | Joint étanche 1/8" x 1 1/8" x 1 3/8" | 1 |
| 6 | Voir RK25TR | Rondelle d'épaulement 1 3/8" d.e. x 1/8" ø | 1 |
| 7 | Voir RK25TR | Racleur 1 1/8" d.i. x 1 5/8" d.e. | 1 |
| 8 | 492401 | Fourche pour tube 2 1/2" | 1 |
| 9 | Std. | Écrou 3/4" NF | 1 |
| 10 | 4924-31 | Piston 2 1/2" ø | 1 |
| 11 | 491980-04 | Tige du piston 1 1/8" | 1 |
| 12 | 491668-04 | Tube 2 1/2" ø | 1 |
| 13 | 492421 | Tête pour tube 2 1/2" | 1 |
| 14 | Std. | Boulon 3/8" NC x 2 1/4" + écrou | 1 |
| 15 | Std. | Écrou 3/8" NC | 8 |
| 16 | Std. | Tige filletée 3/8" NC x 8" lg | 4 |
| 17 | 458599 | Fourche pour tige 1 1/8" | 1 |
| NI* | 8183 | Axe de chape 1" ø + goupille | 2 |
| NI* | RK25TR | Ensemble de joints pour cylindre 2 1/2" (comprend # 1, 2, 3, 4, 5, 6, & 7) | 1 |

*NI = NON ILLUSTRÉ

MOTEUR HYDRAULIQUE # DH 250 & DH 315






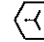



| RÉF. | # DE CODE | DESCRIPTION | QTE | |
|------|-----------|---|-----------|--------|
| | | | DH 250 | DH 315 |
| 1 | 681X1961 | Vis M5 x 16mm | 6 | 6 |
| 2 | 151-1313 | Racleur | 1 | 1 |
| 3 | 151-1827 | Plaque de retenue | 1 | 1 |
| 4 | 633B3385 | Anneau étanche de l'arbre | 1 | 1 |
| 5 | 633B1333 | Joint étanche | 1 | 1 |
| 6 | 151-1608 | Roulement | 1 | 1 |
| 7 | 151-1458 | Roulement | 1 | 1 |
| 8 | 682L9054 | Clavette "woodruff" | 1 | 1 |
| 9 | ----- | Corps et arbre du moteur | non vendu | |
| 10 | 151-2649 | Arbre crénelé | 1 | - |
| 10 | 151-2650 | Arbre crénelé | - | 1 |
| 11 | 633B1173 | Joint étanche | 3 | 3 |
| 12 | 151-1713 | Plaque de distribution | 1 | 1 |
| 13 | 151-1193 | Ensemble de roues à dents | 1 | - |
| 13 | 151-1186 | Ensemble de roues à dents | - | 1 |
| 14 | 151-2641 | Couvercle | 1 | 1 |
| 15 | 684X2481 | Rondelle | 6 | 6 |
| 16 | 681X0184 | Vis M8 x 1.25mm Din 931 x 60mm lg | 6 | - |
| 16 | 681X0186 | Vis M8 x 1.25mm Din 931 x 70mm lg | - | 6 |
| 17 | 151A0415 | Plaque d'identification | 1 | 1 |
| 18 | 681Z1011 | Vis | 2 | 2 |
| 19 | 631X2013 | Bouchon 7/16"-20 UNF | 1 | 1 |
| NI* | 151-1273 | Ensemble de joints étanches | 1 | 1 |

*NI = NON ILLUSTRÉ




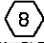

TABLEAU DE SERRAGE

11

CHARTRE DE SPÉCIFICATION DES COUPLES DE SERRAGE

| Filets UNC et UNF | | Grade 2  | | | | Grade 5    | | | | Grade 8*    | | | |
|----------------------|-------|---|------|---------------|-------|--|------|---------------|--------|--|------|---------------|--------|
| Dimensions du boulon | | Couple de serrage | | | | Couple de serrage | | | | Couple de serrage | | | |
| Pouces | mm | Livre pieds | | Newton mètres | | Livre pieds | | Newton mètres | | Livre pieds | | Newton mètres | |
| | | min. | max. | min. | max. | min. | max. | min. | max. | min. | max. | min. | max. |
| 1/4 | 6.35 | 5 | 6 | 6.8 | 8.13 | 9 | 11 | 12.2 | 14.9 | 12 | 15 | 16.3 | 30.3 |
| 5/16 | 7.94 | 10 | 12 | 13.6 | 16.3 | 17 | 20.5 | 23.1 | 27.8 | 24 | 29 | 32.5 | 39.3 |
| 3/8 | 9.53 | 20 | 23 | 27.1 | 31.2 | 35 | 42 | 47.5 | 57.0 | 45 | 54 | 61.0 | 73.2 |
| 7/16 | 11.11 | 30 | 35 | 40.7 | 47.4 | 54 | 64 | 73.2 | 86.8 | 70 | 84 | 94.9 | 113.9 |
| 1/2 | 12.70 | 45 | 52 | 61.0 | 70.5 | 80 | 96 | 108.5 | 130.2 | 110 | 132 | 149.2 | 179.0 |
| 9/16 | 14.29 | 65 | 75 | 88.1 | 101.6 | 110 | 132 | 149.2 | 179.0 | 160 | 192 | 217.0 | 260.4 |
| 5/8 | 15.88 | 95 | 105 | 128.7 | 142.3 | 150 | 180 | 203.4 | 244.1 | 220 | 264 | 298.3 | 358.0 |
| 3/4 | 19.05 | 150 | 185 | 203.3 | 250.7 | 270 | 324 | 366.1 | 439.3 | 380 | 456 | 515.3 | 618.3 |
| 7/8 | 22.23 | 160 | 200 | 216.8 | 271.0 | 400 | 480 | 542.4 | 650.9 | 600 | 720 | 813.6 | 976.3 |
| 1 | 25.40 | 250 | 300 | 338.8 | 406.5 | 580 | 696 | 786.5 | 943.8 | 900 | 1080 | 1220.4 | 1464.5 |
| 1 1/8 | 25.58 | - | - | - | - | 800 | 880 | 1084.8 | 1193.3 | 1280 | 1440 | 1735.7 | 1952.6 |
| 1 1/4 | 31.75 | - | - | - | - | 1120 | 1240 | 1518.7 | 1681.4 | 1820 | 2000 | 2467.9 | 2712.0 |
| 1 3/8 | 34.93 | - | - | - | - | 1460 | 1680 | 1979.8 | 2278.1 | 2380 | 2720 | 3227.3 | 3688.3 |
| 1 1/2 | 38.10 | - | - | - | - | 1940 | 2200 | 2630.6 | 2983.2 | 3160 | 3560 | 4285.0 | 4827.4 |

* Des écrous "service dur" doivent être employés avec les boulons de grade 8.

| Dimensions du boulon | Genre de filets | Pas (mm) | Grade 4T   | | | | Grade 7T  | | | | Grade 8T   | | | |
|----------------------|-----------------|----------|--|------|---------------|-------|--|------|---------------|-------|--|------|---------------|-------|
| | | | Couple de serrage | | | | Couple de serrage | | | | Couple de serrage | | | |
| | | | Livre pieds | | Newton mètres | | Livre pieds | | Newton mètres | | Livre pieds | | Newton mètres | |
| | | min. | max. | min. | max. | min. | max. | min. | max. | min. | max. | min. | max. | |
| M6 | UNC | 1.00 | 3.6 | 5.8 | 4.9 | 7.9 | 5.8 | 9.4 | 7.9 | 12.7 | 7.2 | 10 | 9.8 | 13.6 |
| M8 | UNC | 1.25 | 7.2 | 14 | 9.8 | 19 | 17 | 22 | 23 | 29.8 | 20 | 26 | 27.1 | 35.2 |
| M10 | UNC | 1.5 | 20 | 25 | 27.1 | 33.9 | 34 | 40 | 46.1 | 54.2 | 38 | 46 | 51.5 | 62.3 |
| M12 | UNC | 1.75 | 28 | 34 | 37.9 | 46.1 | 51 | 59 | 69.1 | 79.9 | 57 | 66 | 77.2 | 89.4 |
| M14 | UNC | 2.0 | 49 | 56 | 66.4 | 75.9 | 81 | 93 | 109.8 | 126 | 96 | 109 | 130.1 | 147.7 |
| M16 | UNC | 2.0 | 67 | 77 | 90.8 | 104.3 | 116 | 130 | 157.2 | 176.2 | 129 | 145 | 174.8 | 196.5 |
| M18 | UNC | 2.0 | 88 | 100 | 119.2 | 136 | 150 | 168 | 203.3 | 227.6 | 175 | 194 | 237.1 | 262.9 |
| M20 | UNC | 2.5 | 108 | 130 | 146.3 | 176.2 | 186 | 205 | 252 | 277.8 | 213 | 249 | 288.6 | 337.4 |
| M8 | UNF | 1.0 | 12 | 17 | 16.3 | 23 | 19 | 27 | 25.7 | 36.6 | 22 | 31 | 29.8 | 42 |
| M10 | UNF | 1.25 | 20 | 29 | 27.1 | 39.3 | 35 | 47 | 47.4 | 63.7 | 40 | 52 | 54.2 | 70.5 |
| M12 | UNF | 1.25 | 31 | 41 | 42 | 55.6 | 56 | 68 | 75.9 | 92.1 | 62 | 75 | 84 | 101.6 |
| M14 | UNF | 1.5 | 52 | 64 | 70.5 | 86.7 | 90 | 106 | 122 | 143.6 | 107 | 124 | 145 | 168 |
| M16 | UNF | 1.5 | 69 | 83 | 93.5 | 112.5 | 120 | 138 | 162.6 | 187 | 140 | 158 | 189.7 | 214.1 |
| M18 | UNF | 1.5 | 100 | 117 | 136 | 158.5 | 177 | 199 | 239.8 | 269.6 | 202 | 231 | 273.7 | 313 |
| M20 | UNF | 1.5 | 132 | 150 | 178.9 | 203.3 | 206 | 242 | 279.1 | 327.9 | 246 | 289 | 333.3 | 391.6 |

Respectez les couples de serrage inscrits ci-dessus lorsqu'il n'y en a pas d'autre de spécifié.

NOTE: Ces valeurs s'appliquent aux boulons tels qu'ils sont reçus de votre fournisseur (secs ou lubrifiés avec une huile à moteur normale). Elles ne s'appliquent pas si des lubrifiants pour extrême pression sont employés.

GARANTIE

12 PRONOVOST garantit à l'acheteur initial que le produit est exempt de vices de matériaux et de fabrication, pour une période d'une année à partir de la date d'achat. Nous remplacerons ou réparerons toutes pièces défectueuses sans frais si elles nous sont retournées à notre usine de Saint-Tite, au Québec.

Les frais de transport sont à la charge du client. Cette garantie n'est pas transférable.

Les cylindres et moteurs hydrauliques qui équipent votre souffleuse à l'origine sont couverts par la garantie du fabricant.

Toutes pièces de rechange d'origine achetées sont couvertes par une garantie de trois mois.

La présente garantie ne s'applique pas si le produit a été modifié, si le bris est causé par un accident, par une opération non conforme aux instructions, par de la négligence, par un abus ou si l'entretien n'a pas été effectué tel que spécifié.

Notre obligation de garantie se limite au remplacement ou à la réparation de la pièce défectueuse. PRONOVOST n'assume aucune responsabilité en ce qui a trait aux dommages directs ou indirects de toutes sortes.

This manual is also available in English.
Please call.



INNOVATION - EXCELLENCE

LES MACHINERIES PRONOVOST INC.
260, route 159,
Saint-Tite, Québec, Canada, GOX 3H0
Tél.: (418) 365-7551, Fax: (418) 365-7954