



MANUEL DU PROPRIÉTAIRE



Remorques à bascule

Modèles

P-508

P-510

P-510G

P-50710/4E

Copyright © Les Machineries Pronovost Inc., 1996

Tous droits réservés.
Imprimé au Canada.

TABLE DES MATIÈRES

| Section | Sujet | Page |
|---------|--------------------------------------------|------|
| 1 | Introduction | 5 |
| 2 | Sécurité | 6 |
| | Sécurité générale | 6 |
| | Sécurité à l'opération | 6 |
| | Sécurité à l'entretien | 7 |
| | Sécurité au transport | 7 |
| | Sécurité à l'entreposage | 7 |
| 3 | Autocollants | 8 |
| | Autocollants de sécurité | 8 |
| | Autocollants d'entretien | 8 |
| 4 | Mise en marche | 9 |
| | Mise en marche générale | 9 |
| 5 | Entretien | 10 |
| 6 | Entreposage | 11 |
| 7 | Spécifications | 12 |
| 8 | Liste des pièces | 13 |
| | Remorques à bascule P-508 | 13 |
| | Remorques à bascule P-510 & P-510G | 15 |
| | Remorques à bascule P50710/4E | 18 |
| | Pompe hydraulique électrique | 21 |
| | Moyeux H4000 | 22 |
| | Moyeux H5000 | 23 |
| | Valve d'arrêt DFC40 | 24 |
| | Cylindre télescopique # 51506 | 25 |
| | Pompe hydraulique électrique # 51536 | 26 |
| 9 | Tableau de serrage | 28 |
| 10 | Garantie | 29 |



INTRODUCTION

1

FÉLICITATIONS!

Nous vous remercions d'avoir choisi PRONOVOST. Nous sommes persuadés que notre produit vous fournira la qualité, la performance et la fiabilité qui ont établi notre renommée.

Ce manuel à été préparé à votre intention pour vous permettre de bien comprendre le fonctionnement de votre nouvelle remorque à bascule. Il contient plusieurs renseignements importants qui vous aideront à en obtenir un excellent rendement, pendant de nombreuses années.

Veillez donc lire ce manuel au complet avant d'utiliser votre remorque, et conservez-le pour références futures.

Avant de mettre la machine en opération, vous et toute autre personne ayant à opérer la remorque devez vous familiariser avec les recommandations de sécurité et d'opération. Lisez attentivement, soyez certain de comprendre et suivez ces recommandations.

Dans ce manuel, le côté droit et le côté gauche sont désignés tels que lorsque vous êtes debout à l'arrière de l'équipement et que vous lui faites face.

Si vous avez des questions ou si vous désirez plus d'informations concernant cet équipement, veuillez communiquer avec votre concessionnaire PRONOVOST.

Prenez **MAINTENANT** quelques instants pour inscrire le modèle, le numéro de série et la date d'achat de votre remorque dans l'espace prévu à cet effet.

Lors de la commande de pièces, PRONOVOST requiert ces informations afin de vous offrir un service rapide et efficace. Utilisez des pièces de rechange PRONOVOST lorsque le remplacement de celles-ci est nécessaire. Pour commander, adressez-vous à votre concessionnaire le plus près, fournissez-lui les renseignements inscrits ci-dessous et dites-lui de quelle façon l'envoi des pièces doit être fait.

Le modèle et le numéro de série sont inscrits sur la plaque montrée à la figure 1.

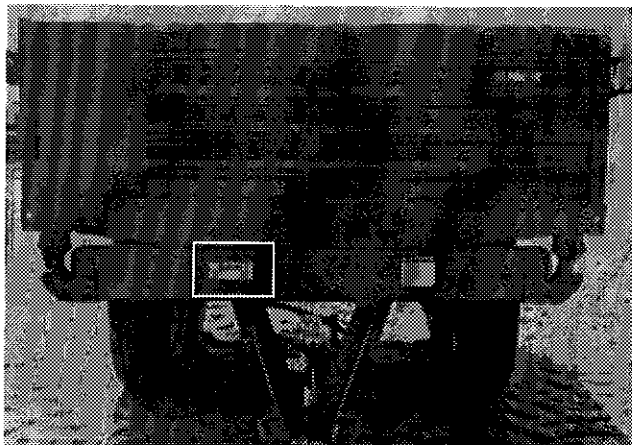


Figure 1

MODÈLE: _____

NO. DE SÉRIE: _____

DATE D'ACHAT: _____

SÉCURITÉ

SÉCURITÉ GÉNÉRALE

LORSQUE VOUS VOYEZ CE SYMBOLE

2



ATTENTION!

**SOYEZ VIGILANT
VOTRE SÉCURITÉ EST IMPLIQUÉE**

Ce symbole, «ALERTE À LA SÉCURITÉ» est utilisé dans ce manuel et sur les étiquettes de sécurité de la remorque à bascule. Il vous prévient de la possibilité de blessure. Prenez le temps de lire et comprendre les mesures de sécurité avant d'opérer cet équipement.

- 1) L'opération consciencieuse est la meilleure assurance contre un accident. Lisez ce manuel attentivement avant d'opérer la remorque à bascule et respectez les recommandations qui y sont faites. C'est une obligation pour le propriétaire de s'assurer que toute personne devant opérer la remorque a lu ce manuel avant l'opération.
- 2) En aucun cas vous ne devez modifier cet équipement. Toute modification non autorisée peut en altérer l'efficacité et/ou la sécurité.
- 3) Ne jamais opérer cet équipement si celui-ci est endommagé ou défectueux de quelque manière que ce soit. Faites effectuer les réparations nécessaires avant l'utilisation.
- 4) Assurez-vous que tous les boulons sont en place et serrés adéquatement. Reférez-vous au tableau de serrage de la page 28.

- 5) Les liquides hydrauliques sous pression peuvent pénétrer la peau. N'utilisez pas vos mains pour localiser une fuite d'huile.
- 6) Les batteries (avec les pompes hydrauliques électriques 12 volts) contiennent de l'acide sulfurique. Éviter tout contact avec la peau, les yeux ou les vêtements.

SÉCURITÉ À L'OPÉRATION

- 1) **ATTENTION!** Ne surchargez pas votre remorque à bascule. N'excédez pas la capacité de charge indiquée dans les spécifications de la page 12.
- 2) Soyez certain que l'espace autour de l'équipement est dégagé et qu'il n'y a personne de près lorsque l'équipement est en opération.
- 3) Ne pas opérer et laisser fonctionner un moteur dans un endroit non ventilé.
- 4) Ne jamais faire d'ajustement, de nettoyage, de déblocage, de graissage ou autre intervention sur la machine et ses composantes lorsque le moteur est en marche sur le véhicule remorqueur. Arrêter le moteur et appliquer le frein de stationnement. De préférence, la clef d'ignition doit être enlevée pour éviter tout démarrage accidentel.
- 5) Agissez avec prudence en reculant, assurez-vous d'une bonne visibilité en tout temps.
- 6) S'il s'agit d'une remorque de service routier, assurez-vous que la suspension, les freins et les lumières fonctionnent adéquatement.
- 7) N'oubliez pas de débarrer le panneau approprié avant le déchargement.
- 8) Pour les remorques basculant sur trois côtés, n'oubliez pas de mettre les goupilles des joints à rotules toutes deux du côté où vous souhaitez décharger le contenu de la remorque et débarrez le panneau approprié.

SÉCURITÉ (suite)

- 9) Effectuez vos déplacements prudemment, en suivant les règlements et le bon sens. Dans le cas de pneus de service agricole, respectez la vitesse recommandée par le fabricant. La vitesse recommandée sur la route est la vitesse qui permet un contrôle constant de la direction et du freinage.

SÉCURITÉ À L'ENTRETIEN

- 1) Effectuer l'entretien selon les recommandations d'entretien contenues dans ce manuel.
- 2) **Avant de travailler sous la plate-forme soulevée par les cylindres, toujours mettre en place le support de sécurité fourni avec l'équipement.**
- 3) Si la remorque est attachée au tracteur lors des travaux d'entretien, assurez-vous que le moteur n'est pas en marche et de préférence, enlevez la clef d'ignition.

SÉCURITÉ AU TRANSPORT

- 1) Sur la route, utilisez les lumières de sécurité appropriées et vérifiez les règlements locaux.
- 2) Soyez vigilant en ce qui concerne la circulation routière. Ne jamais transporter de passager.

SÉCURITÉ À L'ENTREPOSAGE

- 1) Lorsque vous entreposez la remorque pour une certaine période, mettez des blocs de bois en dessous des essieux. **CECI ÉVITERA TOUT ÉCRASEMENT ACCIDENTEL D'ANIMAUX OU DE TOUTE PERSONNE QUI POURRAIT RAMPER EN DESSOUS DE L'ÉQUIPEMENT.**

2

AUTOCOLLANTS

LES AUTOCOLLANTS DE SÉCURITÉ

Les autocollants de sécurité vous indiquent les endroits où vous devez porter une attention particulière à votre sécurité. Lisez attentivement chacun d'eux et repérez l'endroit où ils sont situés sur la remorque. Si toutefois il arrivait qu'un autocollant de sécurité soit endommagé, enlevé ou illisible, un nouvel autocollant doit être apposé. Chaque autocollant est montré, identifié par un numéro de pièce. Les photos qui suivent montrent l'endroit où chacun doit être apposé.

3

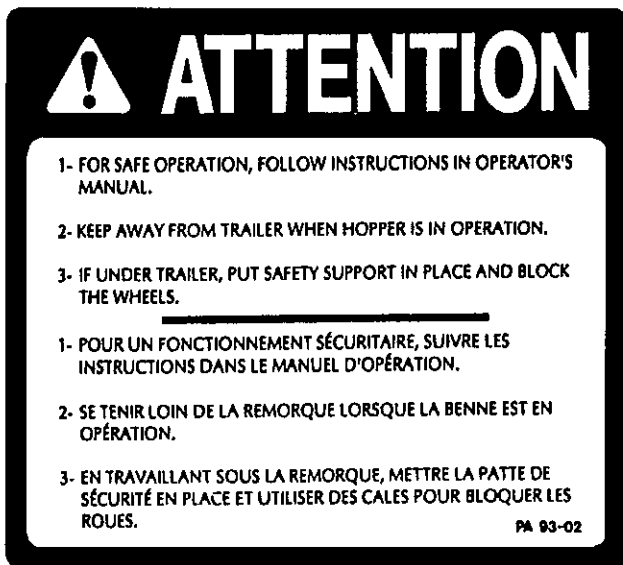


Figure 2
Autocollant A Pièce no.: A110

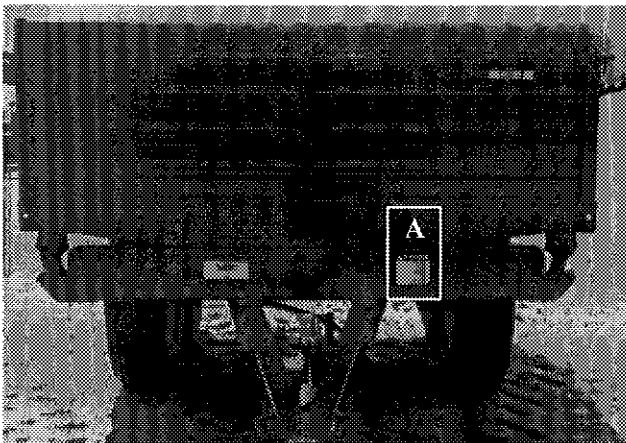


Figure 3

/// DANGER ///

Figure 4
Autocollant B

Pièce no.: A103



Figure 5

AUTOCOLLANTS D'ENTRETIEN

Les autocollants d'entretien vous aident à repérer les endroits où vous devez huiler et graisser. Reférez vous à la section "Entretien" pour plus de détails.

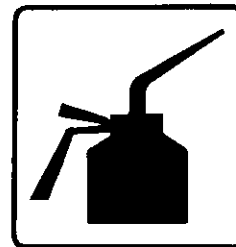


Figure 6

Pièce no.: A105



Figure 7

Pièce no.: A106

MISE EN MARCHE

MISE EN MARCHE GÉNÉRALE

- 1) Lubrifier tous les graisseurs avec une graisse tout usage de bonne qualité.
- 2) Lubrifier le mécanisme de barrure du panneau arrière (à l'avant et à l'arrière) avec une huile de bonne qualité.
- 3) Ajuster la pression des pneus selon la recommandation du fabricant.
- 4) Installer les roues sur les moyeux.
- 5) Installer les panneaux.
- 6) Installer sur les boyaux des adaptateurs qui conviennent à votre équipement standard.
- 7) Vérifiez que tous les boulons soient serrés adéquatement. Reférez-vous au tableau de serrage de la page 28.
- 8) Faire fonctionner le système hydraulique pour soulever et abaisser la plate-forme plusieurs fois, de façon à chasser l'air qui se trouve dans les boyaux et cylindre(s). Ensuite, vérifier la réserve d'huile de votre tracteur et en ajouter au besoin.
- 9) Si votre remorque peut basculer sur trois côtés, les goupilles des joints à rotules sont habituellement placées en «X» pour éviter un basculement lors de la livraison. Elles doivent être placées toutes deux sur le côté où vous désirez déposer le chargement. **ATTENTION: Ne jamais laisser les goupilles en «X» lors de l'utilisation de votre remorque à bascule.**
- 10) Débarrer le panneau approprié avant le déchargement.

4

ENTRETIEN

Avant de travailler sous la plate-forme soulevée par les cylindres, toujours mettre en place le support de sécurité fourni avec l'équipement.

- 1) Essuyer les graisseurs avec un linge propre avant d'effectuer le graissage, afin d'éviter d'injecter de la saleté ou du sable.
- 2) Réparer ou remplacer les graisseurs brisés.
- 3) Lubrifier tous les graisseurs à toutes les 20 heures d'opération
- 4) Vérifier le serrage des boulons de roues après le premier 5 heures d'utilisation et ensuite à toutes les 50 heures d'opération.
- 5) Lubrifier le mécanisme de barrure du panneau à l'avant et à l'arrière à chaque 20 heures d'opération.
- 6) Vérifier la pression dans les pneus à toutes les 50 heures d'opération. L'ajuster selon les recommandations inscrites sur ceux-ci.
- 7) Vérifier les freins une fois par année et les ajuster ou réparer si nécessaire.
- 8) Démonter, nettoyer et graisser les roulements à rouleaux des moyeux une fois par année.
- 9) Vérifier le serrage de tous les écrous une fois par année. Au besoin, les reserrer selon le tableau de serrage de la page 28.

5

ENTREPOSAGE

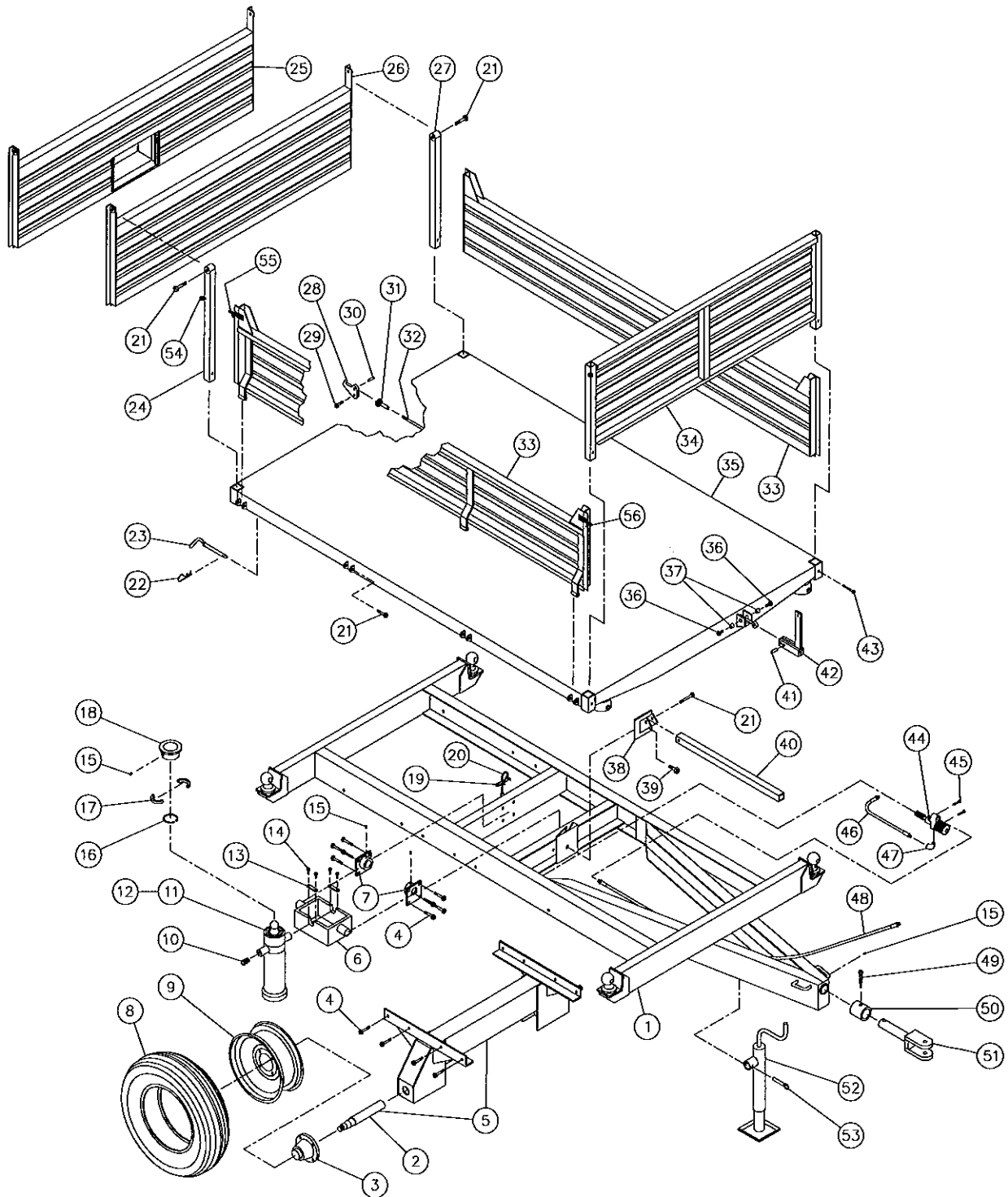
- 1) Remiser la remorque dans un endroit frais et sec.
- 2) Installer des blocs de bois en dessous des essieux de façon à ce que les pneus ne soient pas en contact avec le sol, et les couvrir si ils sont exposés aux rayons du soleil.
- 3) Placer tous les cylindres en position fermée. Ceci assurera une meilleure protection des tiges de cylindres contre les intempéries.
- 4) Nettoyer la remorque à bascule.
- 5) Vérifier les pièces de la remorque. Réparer ou remplacer les pièces usées, tordues ou abîmées.
- 6) Faire les retouches de peinture nécessaires pour éviter la rouille.
- 7) Lubrifier tous les graisseurs avant l'entreposage.

SPÉCIFICATIONS

| SERVICE | AGRICOLE | AGRICOLE | AGRICOLE | ROUTIER |
|--------------------------------|---------------------|---------------------|---------------------|---------------------|
| MODÈLE | P-508 | P-510 | P-510G | P-50710/4E |
| Capacité (charge) | 4 tonnes | 5 tonnes | 5 tonnes | 3.5 tonnes |
| Boîte (dimensions) | 5'3" x 8'3" x 3/16" | 5'3" x 8'3" x 3/16" | 5'3" x 8'3" x 3/16" | 5'3" x 8'3" x 3/16" |
| Panneaux de côté (amovibles) | 14" x 12G | 14" x 12G | 14" x 12G | 14" x 12G |
| Panneaux av./arr. (amovibles) | 19" x 12G | 19" x 12G | 19" x 12G | 19" x 12G |
| Hauteur de la plate-forme | 33" | 33" | 33" | 34" |
| Longueur hors tout | 11'6" | 11'6" | 11'6" | 11'6" |
| Largeur hors tout | 5'8" | 5'8" | 5'8" | 5'8" |
| Hauteur hors tout | 4'2" | 4'2" | 4'2" | 4'2" |
| Hauteur libre / levage maximum | 20" | 20" | 20" | 10" |
| Largeur de voie c/c | 51" | 51" | 51" | 52 1/2" |
| Angle de levage (arrière) | 45° | 45° | 45° | 45° |
| Angle de levage (2 côtés) | 45° | 45° | 45° | 45° |
| Essieux | Simple | Tandem | Tandem | Tandem |
| Suspension | -- | -- | -- | Springs |
| Porte à grain (8" x 12") | option | -- | standard | -- |
| Moyeux | 6 bolts | 6 bolts | 6 bolts | 5 bolts |
| Capacité des moyeux | 5000 lbs | 4000 lbs | 4000 lbs | 1750 lbs |
| Dimension des essieux | 2" | 1 3/4" | 1 3/4" | -- |
| Roues | 2 | 4 | 4 | 4 |
| Dimensions des roues | 15" x 8" | 15" x 6" | 15" x 6" | 14" x 6" |
| Pneus (standards) | 11L15 (8 plis) | 9.5L15 (6 plis) | 9.5L15 (6 plis) | ST205/75R14 |
| Attache: bride à virole | standard | standard | standard | option |
| Attache: boule (2 5/16") | option | option | option | standard |
| Freins électriques | -- | -- | -- | standard |
| Freins hydrauliques | -- | -- | -- | -- |
| Poids à la pôle (sans charge) | 125 lbs | 125 lbs | 125 lbs | 125 lbs |
| Poids total | 1775 lbs | 1850 lbs | 1850 lbs | 1850 lbs |
| Jeu de lumières (12 V) | -- | -- | -- | standard |
| Volume d'huile requis | 5 L | 5 L | 5 L | 5 L |
| Cylindre | 1 simple action | 1 simple action | 1 simple action | 1 simple action |
| Chaîne de sécurité | option | option | option | standard |
| Pompe hydraulique électrique | option | option | option | option |
| Support à batterie | option | option | option | standard |

La conception et les spécifications peuvent être modifiées sans préavis.

REMORQUE P-508

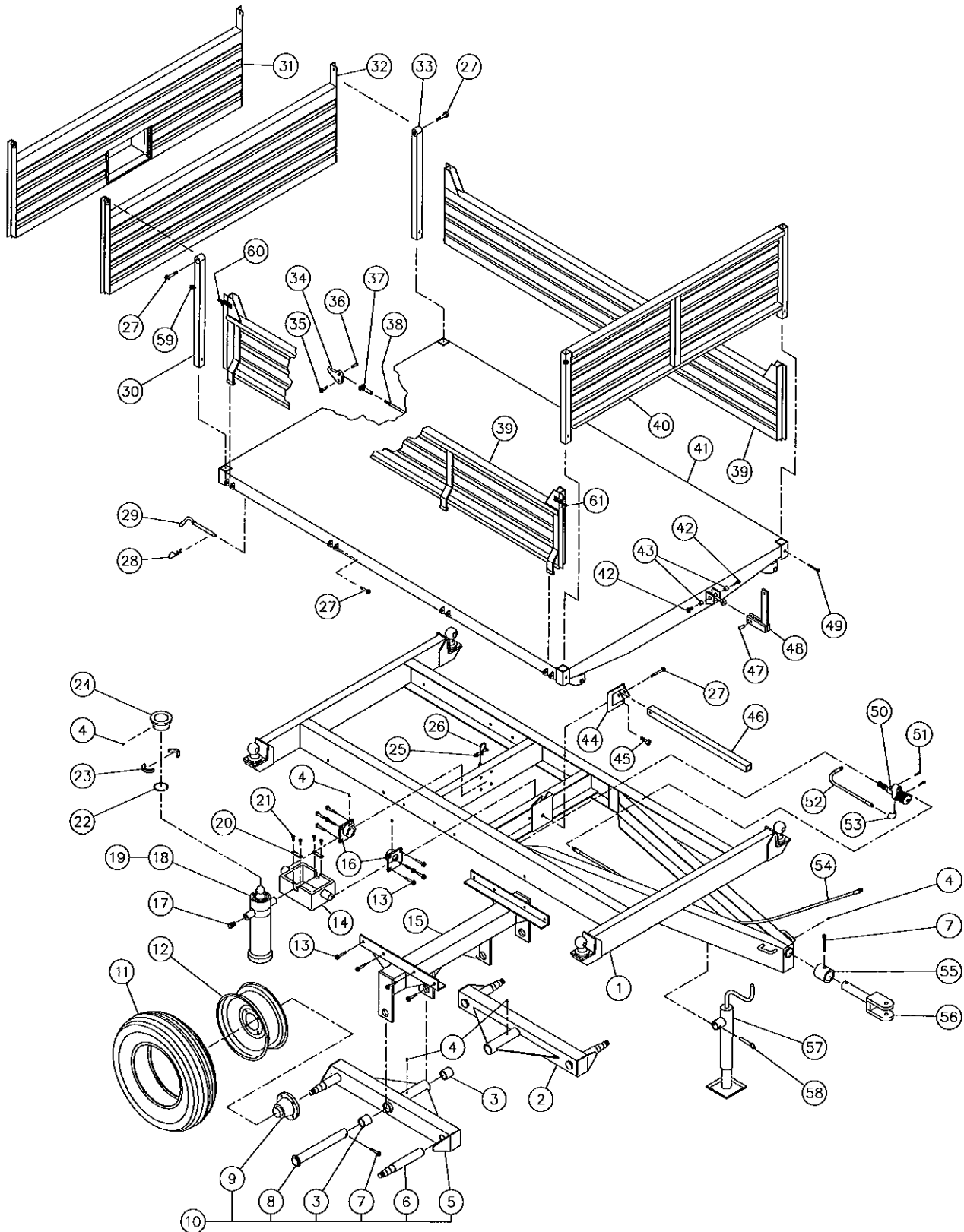


8

REMORQUE P-508 (suite)

| RÉF. | # DE PIÈCE | DESCRIPTION | QTE |
|------|------------|-------------------------------------------------------------------------------|------|
| 1 | 51571 | Chassis principal | 1 |
| 2 | 51406 | Essieu 2" ø (soudé) | 2 |
| 3 | 51441 | Moyeu # H-5000 complet (voir détails page 23) | 2 |
| 4 | Std. | Boulon 1/2" NC x 1 1/2" lg + écrou & rondelle de blocage | 16 |
| 5 | 51585 | Sommier simple | 1 |
| 6 | 51507 | Pivot du cylindre | 1 |
| 7 | 51509 | Plaque du pivot | 2 |
| 8 | PN-11L15 | Pneu 11L15 - 8 plis avec tube | 2 |
| 9 | R-1586 | Jante de roue 15" x 8" - 6 trous | 2 |
| 10 | 51505 | Coude à virole 9455-8x8 | 1 |
| 11 | 51506 | Cylindre télescopique 3 sections (voir détails page 25) | 1 |
| 12 | 51527 | Ensemble de joints étanches pour cylindre no. 51506 | 1 |
| 13 | 51572 | Plaque de retenue pour pivot du cylindre | 2 |
| 14 | 51573 | Boulon métrique 8 x 20 x 1.25 mm | 4 |
| 15 | Std. | Graisseur 1/4" - 28 droit | 4 |
| 16 | 51574 | Anneau de retenue 2 5/8" int. | 1 |
| 17 | 51575 | Bloc de retenue pour rotule 2 7/8" | 2 |
| 18 | 51576 | Rotule du cylindre (soudée) 4 1/2" | 1 |
| 19 | Std. | Attache de câble 3/16" | 2 |
| 20 | Std. | Câble d'acier 3/16" x 69" | 1 |
| 21 | Std. | Boulon 1/2" NC x 3" lg + écrou à blocage de nylon | 11 |
| 22 | Std. | Agrafe pour goupille d'attelage 5/32" | 2 |
| 23 | 51577 | Goupille pour pivot de la plate-forme | 2 |
| 24 | 110-02751 | Poteau arrière droit | 1 |
| 25 | 120-00521 | Panneau arrière avec porte à grain | opt. |
| 26 | 110-02771 | Panneau arrière standard | 1 |
| 27 | 110-02761 | Poteau arrière gauche | 1 |
| 28 | 51513 | Crochet | 1 |
| 29 | Std. | Boulon 1/2" NC x 2" lg + écrou à blocage de nylon | 1 |
| 30 | 51436 | Axe de chape 1/2" ø x 1 3/4" lg | 1 |
| 31 | 51435 | Fourchette 1/2" - 20 NF + écrou | 1 |
| 32 | 51514 | Tige 1/2" pour barrure | 1 |
| 33 | 51517 | Panneau de côté | 2 |
| 34 | 51518 | Panneau avant | 1 |
| 35 | 51579 | Plate-forme | 1 |
| 36 | Std. | Boulon 1/2" NC x 1" lg + rondelle plate & rondelle de blocage | 2 |
| 37 | 51458 | Espaceur 33/64" d.i. x 27/32" d.e. x 1/2" lg | 2 |
| 38 | 51580 | Support de la barre de sécurité | 1 |
| 39 | Std. | Boulon 5/8" NC x 1 1/2" lg + écrou à blocage de nylon | 1 |
| 40 | 51581 | Barre de sécurité | 1 |
| 41 | 51434 | Goupille 1/2" x 1 1/4" lg | 1 |
| 42 | 51521 | Levier pour barrure du panneau arrière | 1 |
| 43 | Std. | Boulon 3/8" NC x 2 1/2" lg + écrou & rondelle de blocage | 4 |
| 44 | 644-10000 | Valve d'arrêt 3/8" NPT (voir détails page 24) | 1 |
| 45 | Std. | Boulon 5/16" NC x 1 1/4" lg + écrou & rondelle de blocage | 2 |
| 46 | 51582 | Boyau hydraulique R1 3/8" x 21" lg + 1 embout 6U 106 & 1 embout 6U 108 | 1 |
| 47 | Std. | Coude mâle - femelle 3/8" | 1 |
| 48 | 51523 | Boyau hydraulique R1 3/8" x 114" lg + 1 embout 6U 106 & 1 embout 6U 108 | 1 |
| 49 | Std. | Boulon 1/2" NC x 3" lg + écrou & rondelle de blocage | 1 |
| 50 | 51524 | Bague | 1 |
| 51 | 51525 | Bride à virole | 1 |
| 52 | 51407 | Cric | 1 |
| 53 | 51408 | Goupille du cric | 1 |
| 54 | 51583 | Anneau pour barrure des panneaux de côté (soudé) | 4 |
| 55 | 51584-G | Crochet gauche pour barrure des panneaux de côté (soudé) | 2 |
| 56 | 51584-D | Crochet droit pour barrure des panneaux de côté (soudé) | 2 |

REMORQUE P-510 P-510G



8

REMORQUE P-510 P-510G (suite)

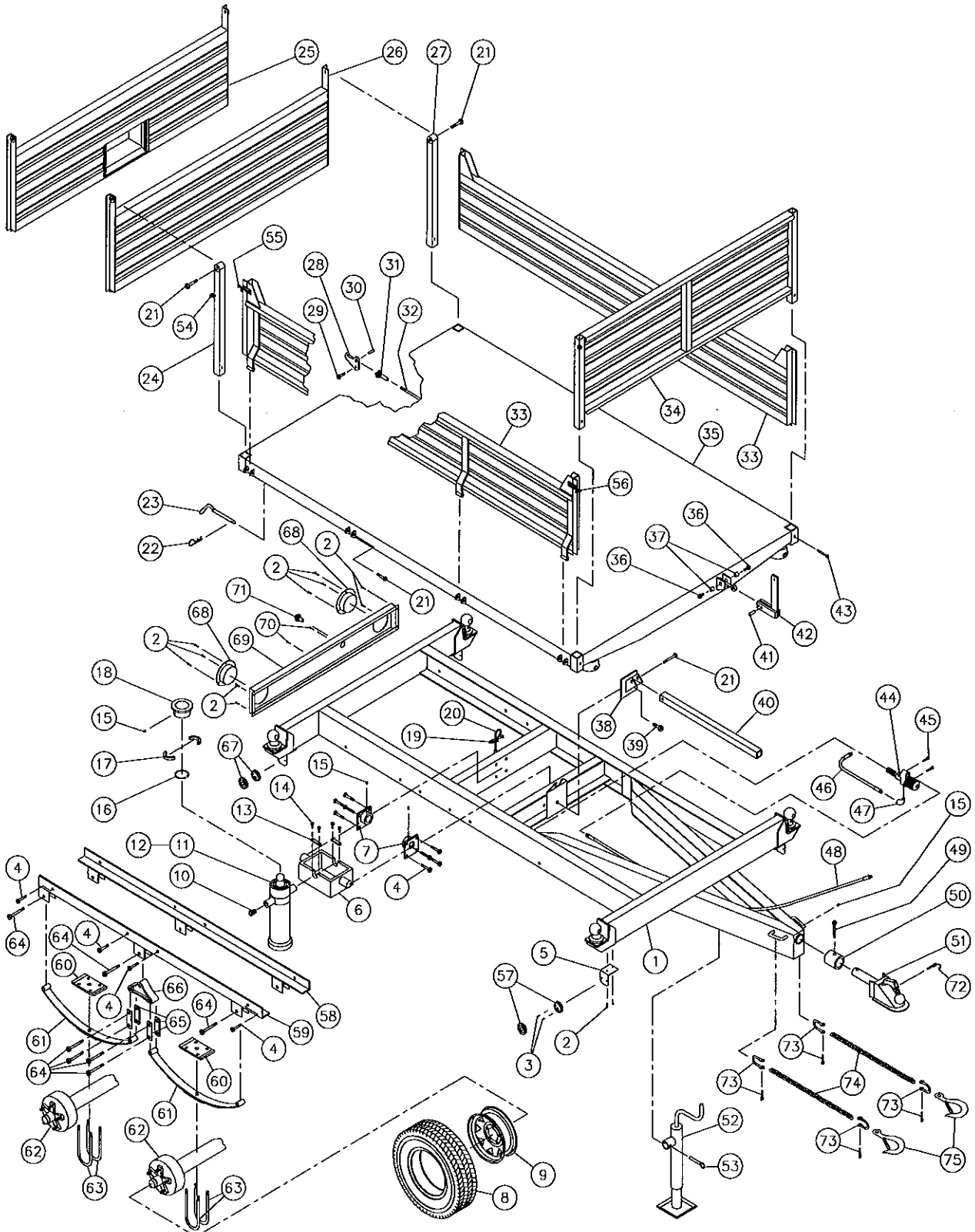
| RÉF. | # DE PIÈCE | DESCRIPTION | QTE | |
|------|------------|---------------------------------------------------------------------|-------|--------|
| | | | P-510 | P-510G |
| 1 | 51571 | Chassis principal | 1 | 1 |
| 2 | 51500-G | Chassis du tandem gauche | 1 | 1 |
| 3 | 51405 | Coussinet de laiton 1 3/4" d.i. x 2" d.e. x 2" lg | 4 | 4 |
| 4 | Std. | Graisseur 1/4"-28 droit | 6 | 6 |
| 5 | 51500-D | Chassis du tandem droit | 1 | 1 |
| 6 | 51501 | Essieu 1 3/4" ø (soudé) | 4 | 4 |
| 7 | Std. | Boulon 1/2" NC x 3" lg + écrou & rondelle de blocage | 3 | 3 |
| 8 | 51502 | Axe de chape du tandem | 2 | 2 |
| 9 | 51503 | Moyeu # H-4000 complet (voir détails page 22) | 4 | 4 |
| 10 | 51504-D | Tandem droit assemblé | 1 | 1 |
| NI* | 51504-G | Tandem gauche assemblé | 1 | 1 |
| 11 | PN-9.5L15 | Pneu 9.5L15 - 6 plis avec tube | 4 | 4 |
| 12 | R-1566 | Jante de roue 15" x 6" - 6 trous | 4 | 4 |
| 13 | Std. | Boulon 1/2" NC x 1 1/2" lg + écrou & rondelle de blocage | 16 | 16 |
| 14 | 51507 | Pivot du cylindre | 1 | 1 |
| 15 | 51508 | Sommier | 1 | 1 |
| 16 | 51509 | Plaque du pivot | 2 | 2 |
| 17 | 51505 | Coude à virole 9455-8x8 | 1 | 1 |
| 18 | 51506 | Cylindre télescopique 3 sections (voir détails page 25) | 1 | 1 |
| 19 | 51527 | Ensemble de joints étanches pour cylindre no. 51506 | 1 | 1 |
| 20 | 51572 | Plaque de retenue pour pivot du cylindre | 2 | 2 |
| 21 | 51573 | Boulon métrique 8 x 20 x 1.25 mm | 4 | 4 |
| 22 | 51574 | Anneau de retenue | 1 | 1 |
| 23 | 51575 | Bloc de retenue pour rotule | 2 | 2 |
| 24 | 51576 | Rotule du cylindre (soudée) | 1 | 1 |
| 25 | Std. | Attache de câble 3/16" | 2 | 2 |
| 26 | Std. | Câble d'acier 3/16" x 69" | 1 | 1 |
| 27 | Std. | Boulon 1/2" NC x 3" lg + écrou à blocage de nylon | 11 | 11 |
| 28 | Std. | Agrafe pour goupille d'attelage 5/32" | 2 | 2 |
| 29 | 51577 | Goupille pour pivot de la plate-forme | 2 | 2 |
| 30 | 110-02751 | Poteau arrière droit | 1 | 1 |
| 31 | 120-00521 | Panneau arrière avec porte à grain | - | 1 |
| 32 | 110-02771 | Panneau arrière standard | 1 | - |
| 33 | 110-02761 | Poteau arrière gauche | 1 | 1 |
| 34 | 51513 | Crochet | 1 | 1 |
| 35 | Std. | Boulon 1/2" NC x 2" lg + écrou à blocage de nylon | 1 | 1 |
| 36 | 51436 | Axe de chape 1/2" ø x 1 1/4" lg | 1 | 1 |
| 37 | 51435 | Fourchette 1/2" - 20 NF + écrou | 1 | 1 |
| 38 | 51514 | Tige 1/2" pour barrure | 1 | 1 |
| 39 | 51517 | Panneau de côté | 2 | 2 |
| 40 | 51518 | Panneau avant | 1 | 1 |
| 41 | 51579 | Plate-forme | 1 | 1 |
| 42 | Std. | Boulon 1/2" NC x 1" lg + rondelle plate & rondelle de blocage | 2 | 2 |
| 43 | 51458 | Espaceur 33/64" d.i. x 27/32" d.e. x 1/2" lg | 2 | 2 |
| 44 | 51580 | Support de la barre de sécurité | 1 | 1 |
| 45 | Std. | Boulon 5/8" NC x 1 1/2" lg + écrou à blocage de nylon | 1 | 1 |
| 46 | 51581 | Barre de sécurité | 1 | 1 |
| 47 | 51434 | Goupille 1/2" x 1 1/4" lg | 1 | 1 |

REMORQUE P-510 P-510G (suite)

| RÉF. | # DE PIÈCE | DESCRIPTION | QTE | |
|------|------------|-------------------------------------------------------------------------------|-------|--------|
| | | | P-510 | P-510G |
| 48 | 51521 | Levier pour barrure du panneau arrière | 1 | 1 |
| 49 | Std. | Boulon 3/8" NC x 2½" lg + écrou & rondelle de blocage | 4 | 4 |
| 50 | 644-10000 | Valve d'arrêt 3/8" NPT (voir détails page 24) | 1 | 1 |
| 51 | Std. | Boulon 5/16" NC x 1¼"lg + écrou & rondelle de blocage | 2 | 2 |
| 52 | 51582 | Boyau hydraulique R1 3/8" x 21" lg + 1 embout 6U 106 & 1 embout 6U 108 | 1 | 1 |
| 53 | Std. | Coude mâle - femelle 3/8" | 1 | 1 |
| 54 | 51523 | Boyau hydraulique R1 3/8" x 114" lg + 1 embout 6U 106 & 1 embout 6U 108 | 1 | 1 |
| 55 | 51524 | Bague | 1 | 1 |
| 56 | 51525 | Bride à virole | 1 | 1 |
| 57 | 51407 | Cric | 1 | 1 |
| 58 | 51408 | Goupille du cric | 1 | 1 |
| 59 | 51583 | Anneau pour barrure des panneaux de côté (soudé) | 4 | 4 |
| 60 | 51584-G | Crochet gauche pour barrure des panneaux de côté (soudé) | 2 | 2 |
| 61 | 51584-D | Crochet droit pour barrure des panneaux de côté (soudé) | 2 | 2 |

*NI = Non illustré

REMORQUE P-50710/4E



8

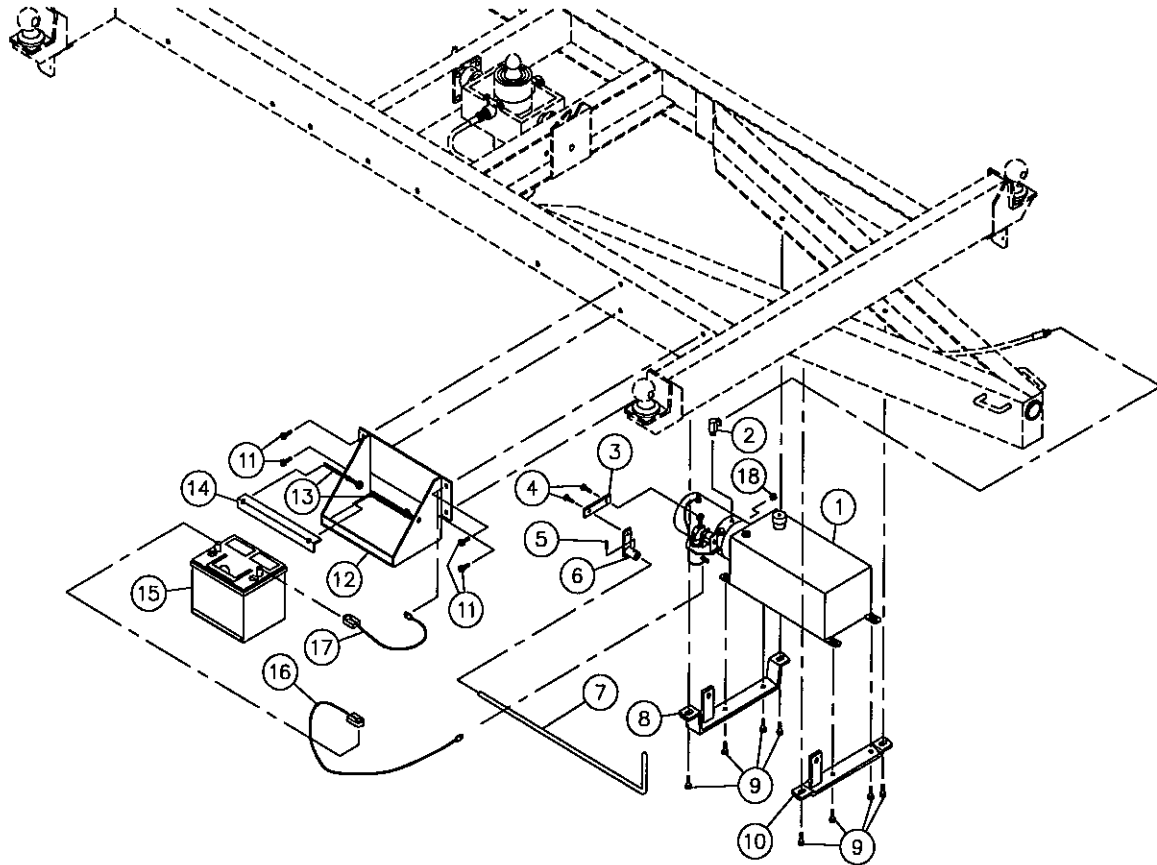
REMORQUE P-50710/4E (suite)

| RÉF. | # DE PIÈCE | DESCRIPTION | QTE |
|------|------------|-------------------------------------------------------------------------------|------|
| 1 | 51571 | Chassis principal | 1 |
| 2 | 316-20220 | Vis autoperçante "teks" 10-16 x 3/4" lg | 18 |
| 3 | 300-14190 | Boulon 6-32 x 1/2" lg + écrou à blocage de nylon | 8 |
| 4 | Std. | Boulon 1/2" NC x 1 1/2" lg + écrou & rondelle de blocage | 16 |
| 5 | 130-07471 | Support de montage des feux latéraux | 4 |
| 6 | 51507 | Pivot du cylindre | 1 |
| 7 | 51509 | Plaque du pivot | 2 |
| 8 | PN-2057514 | Pneu routier P205/75R14 | 4 |
| 9 | R-145.55 | Jante 14 x 5.5 - 5 boulons | 4 |
| 10 | 51505 | Coude à virole 9455-8x8 | 1 |
| 11 | 51506 | Cylindre télescopique 3 sections (voir détails page 25) | 1 |
| 12 | 51527 | Ensemble de joints étanches pour cylindre no. 51506 | 1 |
| 13 | 51572 | Plaque de retenue pour pivot du cylindre | 2 |
| 14 | 51573 | Boulon métrique 8 x 20 x 1.25 mm | 4 |
| 15 | Std. | Graisseur 1/4" - 28 droit | 4 |
| 16 | 51574 | Anneau de retenue 2 5/8" int. | 1 |
| 17 | 51575 | Bloc de retenue pour rotule 2 7/8" | 2 |
| 18 | 51576 | Rotule du cylindre (soudée) 4 1/2" | 1 |
| 19 | Std. | Attache de câble 3/16" | 2 |
| 20 | Std. | Câble d'acier 3/16" x 69" | 1 |
| 21 | Std. | Boulon 1/2" NC x 3" lg + écrou à blocage de nylon | 11 |
| 22 | Std. | Agrafe pour goupille d'attelage 5/32" | 2 |
| 23 | 51577 | Goupille pour pivot de la plate-forme | 2 |
| 24 | 110-02751 | Poteau arrière droit | 1 |
| 25 | 120-00521 | Panneau arrière avec porte à grain | opt. |
| 26 | 110-02771 | Panneau arrière standard | 1 |
| 27 | 110-02761 | Poteau arrière gauche | 1 |
| 28 | 51513 | Crochet | 1 |
| 29 | Std. | Boulon 1/2" NC x 2" lg + écrou à blocage de nylon | 1 |
| 30 | 51436 | Axe de chape 1/2" ø x 1 3/4" lg | 1 |
| 31 | 51435 | Fourchette 1/2" - 20 NF + écrou | 1 |
| 32 | 51514 | Tige 1/2" pour barrure | 1 |
| 33 | 51517 | Panneau de côté | 2 |
| 34 | 51518 | Panneau avant | 1 |
| 35 | 51579 | Plate-forme | 1 |
| 36 | Std. | Boulon 1/2" NC x 1" lg + rondelle plate & rondelle de blocage | 2 |
| 37 | 51458 | Espaceur 33/64" d.i. x 27/32" d.e. x 1/2" lg | 2 |
| 38 | 51580 | Support de la barre de sécurité | 1 |
| 39 | Std. | Boulon 5/8" NC x 1 1/2" lg + écrou à blocage de nylon | 1 |
| 40 | 51581 | Barre de sécurité | 1 |
| 41 | 51434 | Goupille 1/2" x 1 1/4" lg | 1 |
| 42 | 51521 | Levier pour barrure du panneau arrière | 1 |
| 43 | Std. | Boulon 3/8" NC x 2 1/2" lg + écrou & rondelle de blocage | 4 |
| 44 | 644-10000 | Valve d'arrêt 3/8" NPT (voir détails page 24) | 1 |
| 45 | Std. | Boulon 5/16" NC x 1 1/4" lg + écrou & rondelle de blocage | 2 |
| 46 | 51582 | Boyau hydraulique R1 3/8" x 21" lg + 1 embout 6U 106 & 1 embout 6U 108 | 1 |
| 47 | Std. | Coude mâle - femelle 3/8" | 1 |
| 48 | 51523 | Boyau hydraulique R1 3/8" x 114" lg + 1 embout 6U 106 & 1 embout 6U 108 | 1 |
| 49 | Std. | Boulon 1/2" NC x 3" lg + écrou & rondelle de blocage | 1 |
| 50 | 51524 | Bague | 1 |
| 51 | 110-06651 | Main pour boule 2 5/16" | 1 |
| 51 | 51525 | Bride à virole | opt. |
| 51 | 110-07161 | Bride à anneau 3" Ø intérieur (pintle hitch) | opt. |
| 52 | 51407 | Cric | 1 |
| 53 | 51408 | Goupille du cric | 1 |
| 54 | 51583 | Anneau pour barrure des panneaux de côté (soudé) | 4 |

REMORQUE P-50710/4E (suite)

| RÉF. | # DE PIÈCE | DESCRIPTION | QTE |
|------|------------|-------------------------------------------------------------------------------------|-----|
| 55 | 51584-G | Crochet gauche pour barrure des panneaux de côté (soudé) | 2 |
| 56 | 51584-D | Crochet droit pour barrure des panneaux de côté (soudé) | 2 |
| 57 | 51598 | Feu de position latéral avant (orange) | 2 |
| 58 | 110-06661 | Angle gauche pour essieu routier | 1 |
| 59 | 110-06662 | Angle droit pour essieu routier | 1 |
| 60 | 51599 | Plaque de fixation des lames | 4 |
| 61 | 51600 | Lame | 4 |
| 62 | 110-06671 | Essieu assemblé avec moyeu à frein (obtenir pièces de rechange localement) | 2 |
| 63 | Std. | Boulon en "U" 1/2" - 20 x 3" x 7" rond + 2 écrou à blocage de nylon | 8 |
| 64 | Std. | Boulon 9/16" - 12 x 3" lg + écrou à blocage de nylon | 14 |
| 65 | 51601 | Plaque du pivot | 8 |
| 66 | 51602 | Pivot | 2 |
| 67 | 51603 | Feu de position latéral arrière (rouge) | 2 |
| 68 | 51604 | Feu de signalisation arrière | 2 |
| 69 | 110-06681 | Support de montage des feux arrière | 1 |
| 70 | 316-24221 | Vis de métal 14 x 3/4" lg | 2 |
| 71 | 51605 | Lumière pour plaque d'immatriculation | 1 |
| 72 | Std. | Goupille de verrouillage 1/4" | 1 |
| 73 | Std. | Clévis 3/8" | 4 |
| 74 | 190-02101 | Chaîne 3/8" x 24" lg classe 70 | 2 |
| 75 | 51608 | Crochet (1 ton) avec barrure de sécurité | 2 |

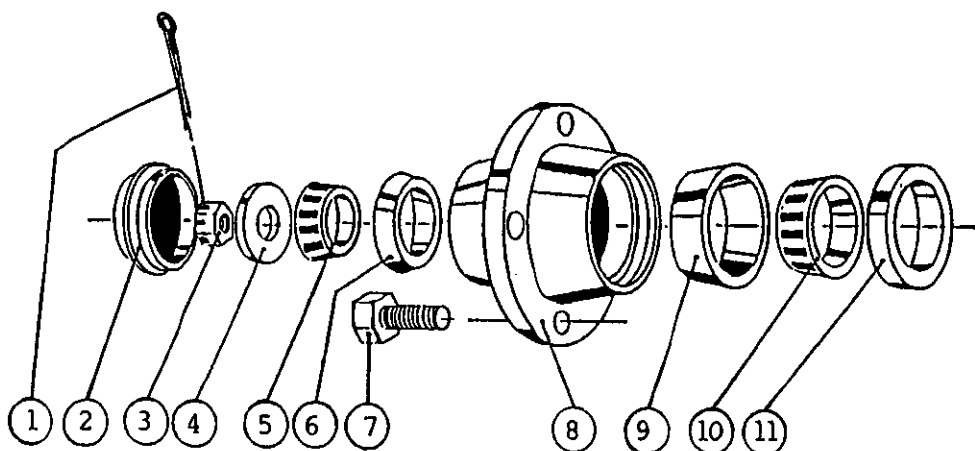
POMPE HYDRAULIQUE ÉLECTRIQUE P-510-PHE



| RÉF. | # DE PIÈCE | DESCRIPTION | QTE |
|------|------------|---------------------------------------------------------------------------------------------|------|
| 1 | 613-00000 | Pompe hydraulique électrique | 1 |
| 2 | 666-11515 | Accouplement hydraulique 90° (9045x6x6) | 1 |
| 3 | 140-05011 | Barre de transfert | 1 |
| 4 | Std. | Boulon 5/16" NC x 1 1/4" lg + écrou à blocage de nylon | 2 |
| 5 | Std. | Goupille tendeuse à ressort 1/8" x 1" | 1 |
| 6 | 110-06801 | Pivot | 1 |
| 7 | 150-01381 | Manette de commande 26" lg | 1 |
| 8 | 110-06781 | Support arrière pour pompe | 1 |
| 9 | Std. | Boulon 3/8" NC x 1 1/2" lg + écrou à blocage de nylon et rondelle plate | 8 |
| 10 | 110-06791 | Support avant pour pompe | 1 |
| 11 | Std. | Boulon 3/8" NC x 1" lg + écrou à blocage de nylon | 4 |
| 12 | 110-06771 | Support à batterie | 1 |
| 13 | 110-04841 | Tendeur + 1 écrou à blocage de nylon 3/8" NC + 1 écrou à blocage de nylon 7/16" NC | 2 |
| 14 | 130-05751 | Angle de serrage | 1 |
| 15 | --- | Batterie 12 volts | opt. |
| 16 | 51606 | Câble à batterie 4G x 30" lg | 1 |
| 17 | 51607 | Câble à batterie 4G x 10" lg | 1 |
| 18 | 669-00600 | Bouchon 1/4" NPTM | 1 |

8

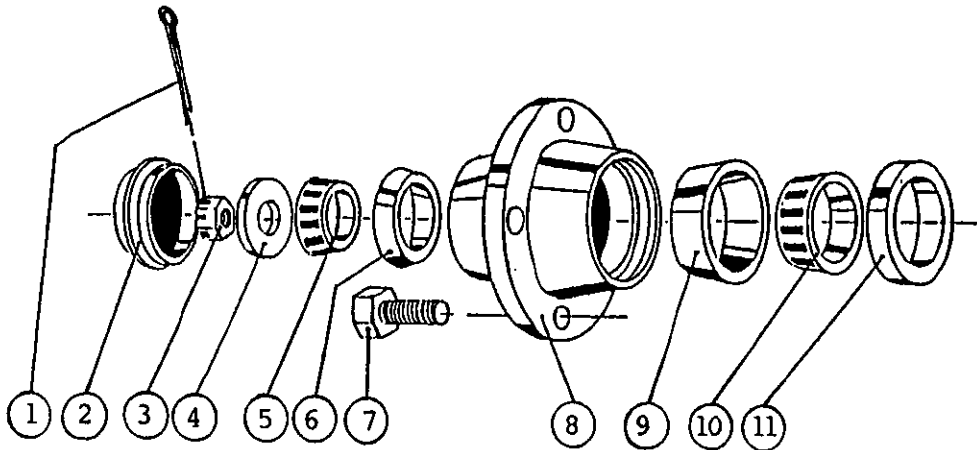
MOYEU H4000



| RÉF. | # DE PIÈCE | DESCRIPTION | QTE |
|------|------------|--------------------------------------------------------|-----|
| 1 | Std. | Goupille 5/32" x 1 1/2" | 1 |
| 2 | 51528 | Capuchon D-4000 2 5/16" ø | 1 |
| 3 | 51529 | Écrou crénelé 1" NF x 9/16" épais | 1 |
| 4 | Std. | Rondelle plate 1" | 1 |
| 5 | 51530 | Roulement à rouleau Timken: couronne no. LM67048 | 1 |
| 6 | 51531 | Roulement à rouleau Timken: cuvette no. LM67010 | 1 |
| 7 | 51418 | Vis de jante 9/16" | 5 |
| 8 | 51532 | Moyeu H4000 seul | 1 |
| 9 | 51533 | Roulement à rouleau Timken: cuvette no. LM29710 | 1 |
| 10 | 51534 | Roulement à rouleau Timken: couronne no. LM67048 | 1 |
| 11 | 51535 | Bague d'étanchéité no. CR17415 | 1 |

8

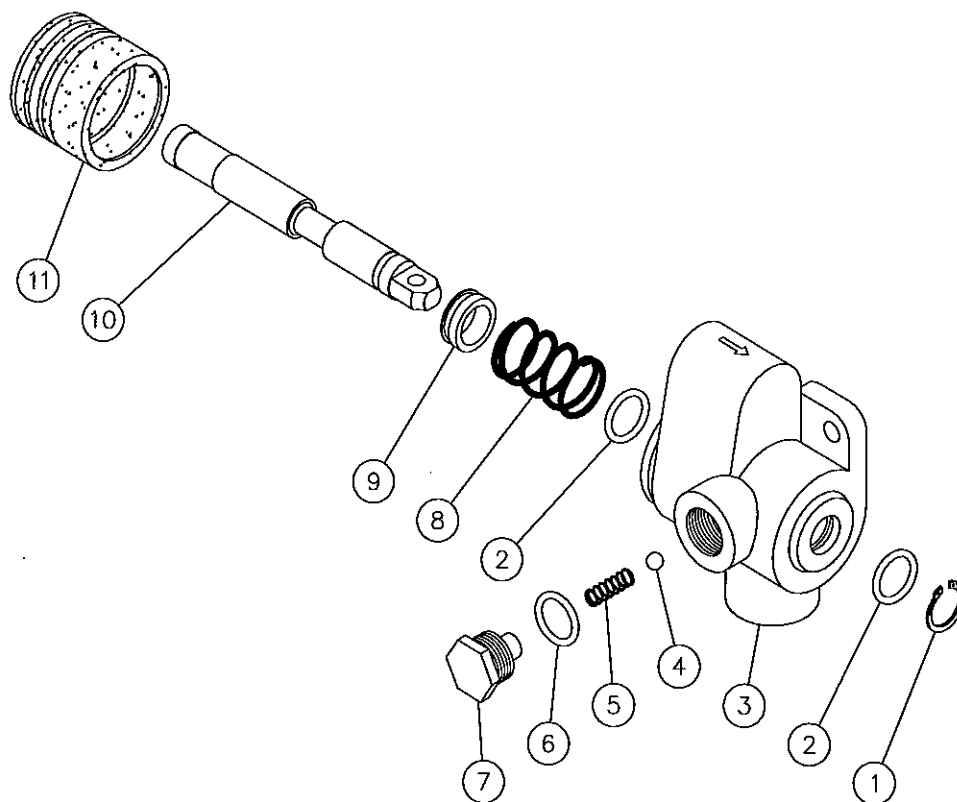
MOYEU H5000



| RÉF. | # DE PIÈCE | DESCRIPTION | QTE |
|------|------------|------------------------------------------------------------|-----|
| 1 | Std. | Goupille 5/32" x 1 1/2" | 1 |
| 2 | 51417 | Capuchon 2.570" ø | 1 |
| 3 | 51442 | Écrou crénelé 7/8" NF | 1 |
| 4 | Std. | Rondelle plate 7/8" | 1 |
| 5 | 51416 | Roulement à rouleau Timken: couronne no. 4T-LM48548 | 1 |
| 6 | 51415 | Roulement à rouleau Timken: cuvette no. 4T-LM48510 | 1 |
| 7 | 51418 | Vis de jante 9/16" | 6 |
| 8 | 51414 | Moyeu H5000 seul | 1 |
| 9 | 51413 | Roulement à rouleau Timken: cuvette no. 4T-LM603011 | 1 |
| 10 | 51412 | Roulement à rouleau Timken: couronne no. 4T-LM603049 | 1 |
| 11 | 51443 | Bague d'étanchéité no. CR20044 | 1 |

8

VALVE D'ARRÊT



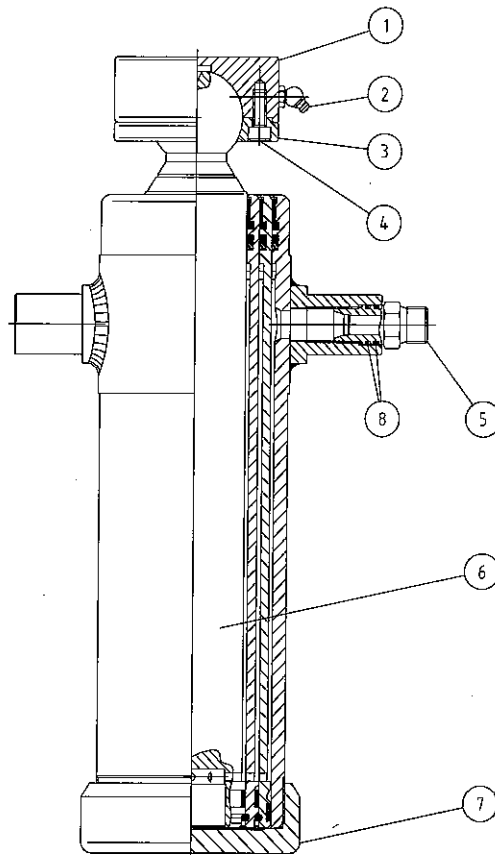
| RÉF. | # DE PIÈCE | DESCRIPTION | QTE |
|------|------------|-----------------------------------------|-----|
| 1 | 649-00022 | Anneau de retenue | 1 |
| 2 | 649-00023 | Joint étanche | 2 |
| 3 | 649-00024 | Corps de la valve | 1 |
| 4 | 649-00025 | Bille de la soupape de pression | 1 |
| 5 | 649-00026 | Ressort de la soupape de pression | 1 |
| 6 | 649-00027 | Joint étanche | 1 |
| 7 | 649-00028 | Bouchon de la soupape de pression | 1 |
| 8 | 649-00029 | Ressort | 1 |
| 9 | 649-00030 | Bague | 1 |
| 10 | 649-00031 | Tiroir de la valve | 1 |
| 11 | 649-00032 | Protecteur en caoutchouc | 1 |

* Il est possible que certaines pièces ne soient pas disponibles individuellement.

8

CYLINDRE TÉLESCOPIQUE # 51506

190-06971



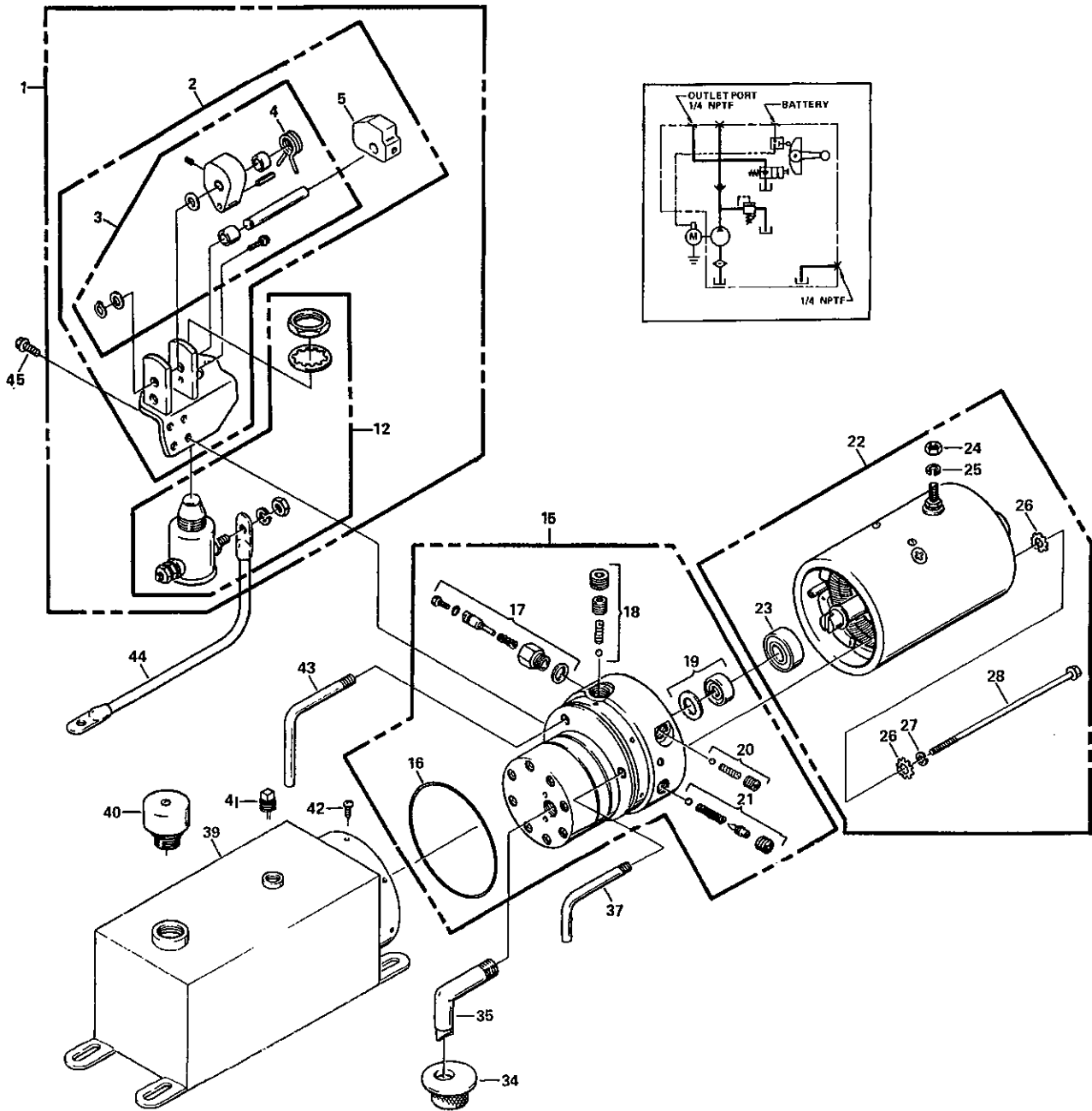
| RÉF. | # DE PIÈCE | DESCRIPTION | QTE |
|------|------------|-------------------------------------------------------|-----|
| 1 | 51619 | Rotule du cylindre (soudée) | 1 |
| 2 | Std. | Graisseur 1/4"-28, 45 degrés | 1 |
| 3 | 51620 | Bloc de retenue pour rotule 2 7/8" | 1 |
| 4 | 331-13220 | Vis à tête cylind. à 6 pans creux M8x1.25x20 mm | 6 |
| 5 | 51586 | Raccord | 1 |
| 6 | 51587 | Tige avec boule | 1 |
| 7 | 51588 | Base filletée | 1 |
| 8 | 51589 | Ensemble de joints étanches du raccord | 1 |
| NI* | 51527 | Ensemble de joints étanches du cylindre | 1 |

8

NI = Non illustré

* Il est possible que certaines pièces ne soient pas disponibles individuellement.

POMPE HYDRAULIQUE ÉLECTRIQUE # 51536



8








POMPE HYDRAULIQUE ÉLECTRIQUE # 51536 (suite)

| RÉF. | # DE PIÈCE | DESCRIPTION | QTE |
|------|------------|--------------------------------------------------------------------|-----|
| 1 | 51537 | Bras assemblé avec plaque d'assemblage et commutateur | 1 |
| 2 | 51538 | Bras assemblé avec plaque d'assemblage | 1 |
| 3 | 51539 | Bras assemblé seul | 1 |
| 4 | 51540 | Ressort de torsion | 1 |
| 5 | 51541 | Bloc de montage de la poignée | 1 |
| 12 | 51542 | Commutateur genre boîte | 1 |
| 15 | 51543 | Pompe assemblée (roue à dents code 05) | 1 |
| 16 | 51544 | Joint étanche industriel (3 5/8" x 3 7/8" x 1/8") | 1 |
| 17 | 51545 | Plongeur | 1 |
| 18 | 51546 | Valve de contrôle principale | 1 |
| 19 | 51547 | Joint étanche et garniture | 1 |
| 20 | 51548 | Valve de contrôle secondaire | 1 |
| 21 | 51549 | Valve de sûreté (secours) | 1 |
| 22 | 51550 | Moteur électrique 12V DC | 1 |
| 23 | 51551 | Roulement à billes | 1 |
| 24 | Std. | Écrou 5/16"-24 | 1 |
| 25 | Std. | Rondelle de blocage 5/16" | 1 |
| 26 | Std. | Rondelle en étoile 1/4" | 4 |
| 27 | Std. | Rondelle de blocage 1/4" | 2 |
| 28 | Std. | Boulon 1/4"-20 x 6 1/2" | 2 |
| 34 | 51552 | Filtre | 1 |
| 35 | 51553 | Tube du filtre 3/8" NPT 90° | 1 |
| 37 | 51554 | Tube de retour 1/8" | 1 |
| 39 | 51555 | Réservoir 6 1/4" x 7" x 15", 510 po ³ utilisables | 1 |
| 40 | 51556 | Event | 1 |
| 41 | 51557 | Bouchon à tête carrée | 1 |
| 42 | Std. | Vis 10-24 x 3/8" | 6 |
| 43 | 51558 | Tube de retour (1/8 NPT) | 1 |
| 44 | 51559 | Câble isolé avec oreilles 9" 6 gauges | 1 |
| 45 | Std. | Vis à tête avec rondelle plate 1/4"-20 x 5/8" | 4 |




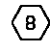

* Il est possible que certaines pièces ne soient pas disponibles individuellement.

TABLEAU DE SERRAGE

CHARTRE DE SPÉCIFICATION DES COUPLES DE SERRAGE

| Filets UNC et UNF | | Grade 2  | | | | Grade 5    | | | | Grade 8*    | | | |
|----------------------|-------|-------------------------------------------------------------------------------------------|------|---------------|-------|----------------------------------------------------------------------------------------------------------------------------------------------------------------------------------------------------------------------------------------------------------------|------|---------------|--------|----------------------------------------------------------------------------------------------------------------------------------------------------------------------------------------------------------------------------------------------------------------------|------|---------------|--------|
| Dimensions du boulon | | Couple de serrage | | | | Couple de serrage | | | | Couple de serrage | | | |
| Pouces | mm | Livre pieds | | Newton mètres | | Livre pieds | | Newton mètres | | Livre pieds | | Newton mètres | |
| | | min. | max. | min. | max. | min. | max. | min. | max. | min. | max. | min. | max. |
| 1/4 | 6.35 | 5 | 6 | 6.8 | 8.13 | 9 | 11 | 12.2 | 14.9 | 12 | 15 | 16.3 | 30.3 |
| 5/16 | 7.94 | 10 | 12 | 13.6 | 16.3 | 17 | 20.5 | 23.1 | 27.8 | 24 | 29 | 32.5 | 39.3 |
| 3/8 | 9.53 | 20 | 23 | 27.1 | 31.2 | 35 | 42 | 47.5 | 57.0 | 45 | 54 | 61.0 | 73.2 |
| 7/16 | 11.11 | 30 | 35 | 40.7 | 47.4 | 54 | 64 | 73.2 | 86.8 | 70 | 84 | 94.9 | 113.9 |
| 1/2 | 12.70 | 45 | 52 | 61.0 | 70.5 | 80 | 96 | 108.5 | 130.2 | 110 | 132 | 149.2 | 179.0 |
| 9/16 | 14.29 | 65 | 75 | 88.1 | 101.6 | 110 | 132 | 149.2 | 179.0 | 160 | 192 | 217.0 | 260.4 |
| 5/8 | 15.88 | 95 | 105 | 128.7 | 142.3 | 150 | 180 | 203.4 | 244.1 | 220 | 264 | 298.3 | 358.0 |
| 3/4 | 19.05 | 150 | 185 | 203.3 | 250.7 | 270 | 324 | 366.1 | 439.3 | 380 | 456 | 515.3 | 618.3 |
| 7/8 | 22.23 | 160 | 200 | 216.8 | 271.0 | 400 | 480 | 542.4 | 650.9 | 600 | 720 | 813.6 | 976.3 |
| 1 | 25.40 | 250 | 300 | 338.8 | 406.5 | 580 | 696 | 786.5 | 943.8 | 900 | 1080 | 1220.4 | 1464.5 |
| 1 1/8 | 25.58 | - | - | - | - | 800 | 880 | 1084.8 | 1193.3 | 1280 | 1440 | 1735.7 | 1952.6 |
| 1 1/4 | 31.75 | - | - | - | - | 1120 | 1240 | 1518.7 | 1681.4 | 1820 | 2000 | 2467.9 | 2712.0 |
| 1 3/8 | 34.93 | - | - | - | - | 1460 | 1680 | 1979.8 | 2278.1 | 2380 | 2720 | 3227.3 | 3688.3 |
| 1 1/2 | 38.10 | - | - | - | - | 1940 | 2200 | 2630.6 | 2983.2 | 3160 | 3560 | 4285.0 | 4827.4 |

* Des écrous "service dur" doivent être employés avec les boulons de grade 8.

| Dimensions du boulon | Genre de filets | Pas (mm) | Grade 4T   | | | | Grade 7T  | | | | Grade 8T   | | | |
|----------------------|-----------------|----------|----------------------------------------------------------------------------------------------------------------------------------------------------------------------------------|------|---------------|-------|----------------------------------------------------------------------------------------------|------|---------------|-------|--------------------------------------------------------------------------------------------------------------------------------------------------------------------------------------|------|---------------|-------|
| | | | Couple de serrage | | | | Couple de serrage | | | | Couple de serrage | | | |
| | | | Livre pieds | | Newton mètres | | Livre pieds | | Newton mètres | | Livre pieds | | Newton mètres | |
| | | | min. | max. | min. | max. | min. | max. | min. | max. | min. | max. | min. | max. |
| M6 | UNC | 1.00 | 3.6 | 5.8 | 4.9 | 7.9 | 5.8 | 9.4 | 7.9 | 12.7 | 7.2 | 10 | 9.8 | 13.6 |
| M8 | UNC | 1.25 | 7.2 | 14 | 9.8 | 19 | 17 | 22 | 23 | 29.8 | 20 | 26 | 27.1 | 35.2 |
| M10 | UNC | 1.5 | 20 | 25 | 27.1 | 33.9 | 34 | 40 | 46.1 | 54.2 | 38 | 46 | 51.5 | 62.3 |
| M12 | UNC | 1.75 | 28 | 34 | 37.9 | 46.1 | 51 | 59 | 69.1 | 79.9 | 57 | 66 | 77.2 | 89.4 |
| M14 | UNC | 2.0 | 49 | 56 | 66.4 | 75.9 | 81 | 93 | 109.8 | 126 | 96 | 109 | 130.1 | 147.7 |
| M16 | UNC | 2.0 | 67 | 77 | 90.8 | 104.3 | 116 | 130 | 157.2 | 176.2 | 129 | 145 | 174.8 | 196.5 |
| M18 | UNC | 2.0 | 88 | 100 | 119.2 | 136 | 150 | 168 | 203.3 | 227.6 | 175 | 194 | 237.1 | 262.9 |
| M20 | UNC | 2.5 | 108 | 130 | 146.3 | 176.2 | 186 | 205 | 252 | 277.8 | 213 | 249 | 288.6 | 337.4 |
| M8 | UNF | 1.0 | 12 | 17 | 16.3 | 23 | 19 | 27 | 25.7 | 36.6 | 22 | 31 | 29.8 | 42 |
| M10 | UNF | 1.25 | 20 | 29 | 27.1 | 39.3 | 35 | 47 | 47.4 | 63.7 | 40 | 52 | 54.2 | 70.5 |
| M12 | UNF | 1.25 | 31 | 41 | 42 | 55.6 | 56 | 68 | 75.9 | 92.1 | 62 | 75 | 84 | 101.6 |
| M14 | UNF | 1.5 | 52 | 64 | 70.5 | 86.7 | 90 | 106 | 122 | 143.6 | 107 | 124 | 145 | 168 |
| M16 | UNF | 1.5 | 69 | 83 | 93.5 | 112.5 | 120 | 138 | 162.6 | 187 | 140 | 158 | 189.7 | 214.1 |
| M18 | UNF | 1.5 | 100 | 117 | 136 | 158.5 | 177 | 199 | 239.8 | 269.6 | 202 | 231 | 273.7 | 313 |
| M20 | UNF | 1.5 | 132 | 150 | 178.9 | 203.3 | 206 | 242 | 279.1 | 327.9 | 246 | 289 | 333.3 | 391.6 |

Respectez les couples de serrage inscrits ci-dessus lorsqu'il n'y en a pas d'autre de spécifié.

NOTE: Ces valeurs s'appliquent aux boulons tels qu'ils sont reçus de votre fournisseur (secs ou lubrifiés avec une huile à moteur normale). Elles ne s'appliquent pas si des lubrifiants pour extrême pression sont employés.

GARANTIE

PRONOVOST garantit à l'acheteur initial que le produit est exempt de vices de matériaux et de fabrication, pour une période d'une année à partir de la date d'achat. Nous remplacerons ou réparerons toutes pièces défectueuses sans frais si elles nous sont retournées à notre usine de Saint-Tite, au Québec.

Les frais de transport sont à la charge du client. Cette garantie n'est pas transférable.

Les cylindres et pneus sont couverts par la garantie du manufacturier.

Toutes pièces de rechange d'origine achetées sont couvertes par une garantie de trois mois.

La présente garantie ne s'applique pas si le produit a été modifié, si le bris est causé par un accident, par une opération non conforme aux instructions, par de la négligence, par un abus ou si l'entretien n'a pas été effectué tel que spécifié.

Notre obligation de garantie se limite au remplacement ou à la réparation de la pièce défectueuse. PRONOVOST n'assume aucune responsabilité en ce qui a trait aux dommages directs ou indirects de toutes sortes.

This manual is also available in English.
Please call.



INNOVATION - EXCELLENCE

LES MACHINERIES PRONOVOST INC.
260, route 159,
Saint-Tite, Québec, Canada, G0X 3H0
Tél.: (418) 365-7551, Fax: (418) 365-7954