



**MANUEL DE L'OPÉRATEUR
& MANUEL DE PIÈCES**



Souffleuse à neige industrielle
Modèle
P-982TRC-150



Copyright © Les Machineries Pronovost Inc., 2012

Tous droits réservés.
Imprimé au Canada.

TABLE DES MATIÈRES

| Section | Sujet | Page |
|---------|---|------|
| 1 | Introduction | 5 |
| 2 | Sécurité | 6 |
| | Sécurité générale | 6 |
| | Sécurité à l'opération | 6 |
| | Sécurité à l'entretien | 7 |
| | Sécurité au transport | 7 |
| | Sécurité à l'entreposage | 7 |
| 3 | Autocollants | 8 |
| | Autocollants de sécurité | 8 |
| | Autocollants d'entretien | 10 |
| 4 | Assemblage | 13 |
| | Assemblage général | 13 |
| 5 | Mise en marche | 14 |
| | Mise en marche générale | 14 |
| 6 | Entretien | 16 |
| 7 | Entreposage | 17 |
| 8 | Solutions de problèmes | 18 |
| 9 | Spécifications | 20 |
| 10 | Liste des pièces | 21 |
| | Souffleuse P-982TRC-150 | 21 |
| | Chute industrielle PCG-IND | 25 |
| | Chute télescopique hydraulique PCT-IND | 27 |
| | Chute télescopique télescopique hydraulique PCTC-INDR | 29 |
| | Chute semi-industrielle PSIG-92104 | 32 |
| | Chute télescopique hydraulique PCT-92104 | 34 |
| | Couteaux latéraux hydrauliques | 36 |
| | Options réducteurs de vitesse | 37 |
| | Réducteur de vitesse # 9769 - PRH-30M-2 | 38 |
| | Réducteur de vitesse # 9792 - PRH-25M-2 | 39 |
| | Réducteur de vitesse # 9721 - PR3G-200-2 | 40 |
| | Arbre de commande # 9598, 9599 & 9604 | 41 |
| | Boîte d'engrenage # 9307 | 42 |
| | Cylindre 25TR08 | 43 |
| | Cylindre 15PC32 | 44 |
| | Cylindre 15L12 | 45 |
| | Moteur hydraulique MLH315 | 46 |
| 11 | Tableau de serrage | 47 |
| 12 | Garantie | 48 |

INTRODUCTION

1

FÉLICITATIONS!

Nous vous remercions d'avoir choisi PRONOVOST. Nous sommes persuadés que notre produit vous fournira la qualité, la performance et la fiabilité qui ont établi notre renommée.

Ce manuel a été préparé à votre intention pour vous permettre de bien comprendre le fonctionnement de votre nouvelle souffleuse. Il contient plusieurs renseignements importants qui vous aideront à en obtenir un excellent rendement, pendant de nombreuses années.

Veillez donc lire ce manuel au complet avant d'utiliser votre souffleuse, et conservez-le pour références futures.

Avant de mettre la machine en opération, vous et toute autre personne ayant à opérer la souffleuse devez vous familiariser avec les recommandations de sécurité et d'opération. Lisez attentivement, soyez certain de comprendre et suivez ces recommandations.

Dans ce manuel, le côté droit et le côté gauche sont désignés tels qu'ils sont indiqués à la figure 1.

Si vous avez des questions ou si vous désirez plus d'informations concernant votre souffleuse, veuillez communiquer avec votre concessionnaire PRONOVOST.

Prenez **MAINTENANT** quelques instants pour inscrire le modèle, le numéro de série et la date d'achat de votre souffleuse dans l'espace prévu à cet effet.

Lors de la commande de pièces, PRONOVOST requiert ces informations afin de vous offrir un service rapide et efficace. Utilisez des pièces de rechange PRONOVOST lorsque le remplacement de celles-ci est nécessaire. Pour commander, adressez-vous à votre vendeur le plus près, fournissez-lui les renseignements inscrits ci-dessous et dites-lui de quelle façon l'envoi des pièces doit être fait.

Le modèle et le numéro de série sont inscrits sur la plaque montrée à la figure 1.

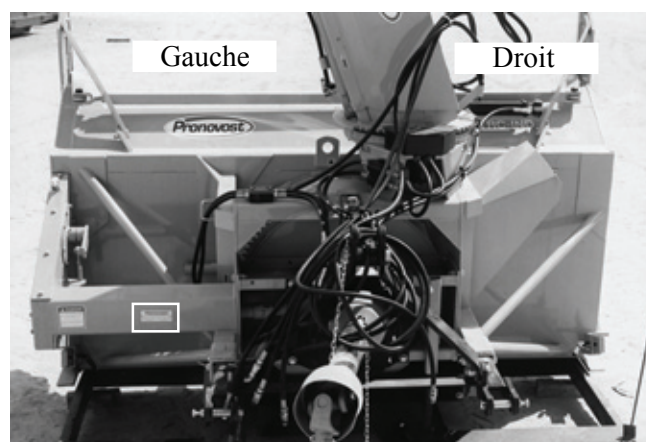


Figure 1

MODÈLE: _____ ✍

NO. DE SÉRIE: _____ ✍

DATE D'ACHAT: _____ ✍

SÉCURITÉ

SÉCURITÉ GÉNÉRALE

LORSQUE VOUS VOYEZ CE SYMBOLE

2



ATTENTION!

SOYEZ VIGILANT VOTRE SÉCURITÉ EST IMPLIQUÉE

Ce symbole, «ALERTE À LA SÉCURITÉ» est utilisé dans ce manuel et sur les étiquettes de sécurité de la souffleuse. Il vous prévient de la possibilité de blessure. Prenez le temps de lire et comprendre les mesures de sécurité avant d'opérer la souffleuse.

- 1) L'opération consciencieuse est la meilleure assurance contre un accident. Lisez ce manuel attentivement avant d'opérer la souffleuse et respectez les recommandations qui y sont faites. C'est une obligation pour le propriétaire de s'assurer que toute personne devant opérer la souffleuse a lu ce manuel avant l'opération.
- 2) Sachez comment opérer tous les contrôles, arrêter la souffleuse et désengager les contrôles rapidement.
- 3) Ne jamais laisser un enfant opérer la souffleuse, ou laisser l'équipement sans surveillance près d'un enfant.
- 4) En aucun cas vous ne devez modifier la souffleuse. Toute modification non autorisée peut en altérer l'efficacité et/ou la sécurité et annulera automatiquement la garantie.
- 5) Ne jamais opérer la souffleuse si celle-ci est endommagée ou défectueuse de quelque manière que ce soit. Faites effectuer les réparations nécessaires avant l'utilisation.
- 6) Assurez-vous que tous les boulons sont en place et serrés adéquatement. Référez-vous au tableau de serrage de la page 47.

- 7) Évitez de porter des vêtements amples, encombrants ou déchirés lorsque vous êtes près de la souffleuse. Ces derniers pourraient se prendre dans des pièces mobiles ou des contrôles et provoquer un accident. Portez des vêtements et accessoires appropriés et sécuritaires.
- 8) Une exposition prolongée au bruit peut abîmer l'ouïe et causer la surdité. Afin de vous protéger contre ces bruits inconfortables, portez des appareils tels que: cache-oreilles ou bouchons.
- 9) Les liquides hydrauliques sous pression peuvent pénétrer la peau. N'utilisez pas vos mains pour localiser une fuite d'huile.
- 10) Avant la saison d'hiver, inspectez minutieusement l'espace où la souffleuse sera utilisée et enlevez tous les objets qui s'y trouvent et qui pourraient nuire au bon fonctionnement de l'équipement ou qui pourraient provoquer un accident.
- 11) Ne jamais opérer la souffleuse sans une bonne visibilité et un bon éclairage.

SÉCURITÉ À L'OPÉRATION

- 1) Soyez certain que l'espace autour de l'équipement est dégagé et qu'il n'y a personne de près lorsque la souffleuse est en opération.
- 2) Ne pas opérer et laisser fonctionner le moteur dans un endroit non ventilé.
- 3) Ne jamais faire d'ajustement, de nettoyage, de déblocage, de graissage ou autre intervention sur la machine et ses composantes lorsque le moteur est en marche. Le moteur doit être arrêté et l'arbre de commande désengagé. De préférence, la clef d'ignition doit être enlevée pour éviter tout démarrage accidentel.
- 4) Ne pas opérer l'équipement sans porter des vêtements d'hiver adéquats lorsque vous êtes exposé au vent et à la neige.
- 5) Ajustez les patins de la souffleuse afin que le couteau au sol soit suffisamment haut pour éviter le gravier et les débris de surface, spécialement lorsque le sol n'est pas encore gelé ou lorsque le terrain est cahoteux.
- 6) Soyez certain que l'arbre de commande est attaché correctement avant l'opération.

SÉCURITÉ (suite)

- 7) Avant la mise en marche de la souffleuse, assurez-vous de retirer toute glace qui pourrait s'être accumulée dans la vis sans fin et dans le rotor.
- 8) Débrayer l'arbre de commande et mettre au point mort avant de démarrer le moteur du tracteur.
- 9) Garder les mains, pieds, et vêtements loin des parties mobiles de la souffleuse. Ne vous tenez jamais près des ouvertures de déchargement.
- 10) Avant de débloquer la chute, désengager l'arbre de commande, arrêter le moteur et neutralisez toutes tensions hydrauliques.
- 11) Ne pas tenter de dégager des pentes abruptes. Soyez très prudent en changeant de direction dans les pentes.
- 12) Ne jamais opérer la souffleuse sans que les gardes et autres appareils protecteurs soient en place.
- 13) Ne jamais opérer la souffleuse près des bâtiments, des automobiles, des fenêtres, etc. sans un ajustement approprié de l'angle et de la direction de déchargement de la neige.
- 14) Ne pas diriger la décharge vers des personnes ou des animaux. Des blessures sérieuses pourraient être causées en cas d'éjection d'objets.
- 15) Ne jamais opérer la machine à grande vitesse sur une surface glissante.
- 16) Agissez avec prudence en reculant, assurez-vous d'une bonne visibilité en tout temps.
- 17) Soyez toujours vigilant pour qu'aucun objet n'entre dans la souffleuse lorsque celle-ci est en marche.
- 18) Si la souffleuse commence à vibrer de façon anormale, désengagez immédiatement l'arbre de commande, arrêtez le moteur et vérifiez la cause de la vibration. La vibration excessive est généralement un signe de problème.
- 19) À l'arrêt des opérations, désengagez l'arbre de commande, abaissez la souffleuse, mettre au point mort, mettre le frein de stationnement, arrêtez le moteur, et retirez la clé.

SÉCURITÉ À L'ENTRETIEN

- 1) Effectuer l'entretien de la souffleuse selon les recommandations d'entretien contenues dans ce manuel.
- 2) Arrêtez le moteur et neutralisez toutes tensions hydrauliques avant d'effectuer l'entretien, toute réparation ou inspection.
- 3) Ne jamais travailler sous une souffleuse supportée par le système hydraulique du tracteur, celle-ci doit être complètement supportée par des blocs de bois ou autre.

2

SÉCURITÉ AU TRANSPORT

- 1) Pour le transport de la souffleuse sur la route, utilisez des lumières de sécurité et vérifiez les règlements locaux.
- 2) Soyez vigilant en ce qui concerne la circulation routière. Ne jamais transporter de passager.
- 3) Désengager la prise de force du tracteur lors du transport d'une zone de travail à une autre.
- 4) Il est recommandé de verrouiller les pédales de frein gauche et droite ensembles afin qu'elles soient actionnées simultanément.
- 5) La vitesse recommandée sur la route est la vitesse qui permet un contrôle constant de la direction et/ou du freinage.
- 6) Agissez avec prudence en reculant, assurez-vous d'une bonne visibilité en tout temps.

SÉCURITÉ À L'ENTREPOSAGE

- 1) Supporter la souffleuse de façon à éviter tout renversement accidentel.
- 2) Ne permettez pas aux enfants de jouer à l'endroit où la souffleuse est entreposée.

AUTOCOLLANTS

LES AUTOCOLLANTS DE SÉCURITÉ

Les autocollants de sécurité vous indiquent les endroits où vous devez porter une attention particulière à votre sécurité. Lisez attentivement chacun d'eux et repérez l'endroit où ils sont situés sur la souffleuse. Si toutefois il arrivait qu'un autocollant de sécurité soit endommagé, enlevé ou illisible, un nouvel autocollant doit être apposé. Chaque autocollant est montré, identifié par une lettre et un numéro de pièce. Les photos qui suivent montrent l'endroit où chacun doit être apposé.

3



Figure 3

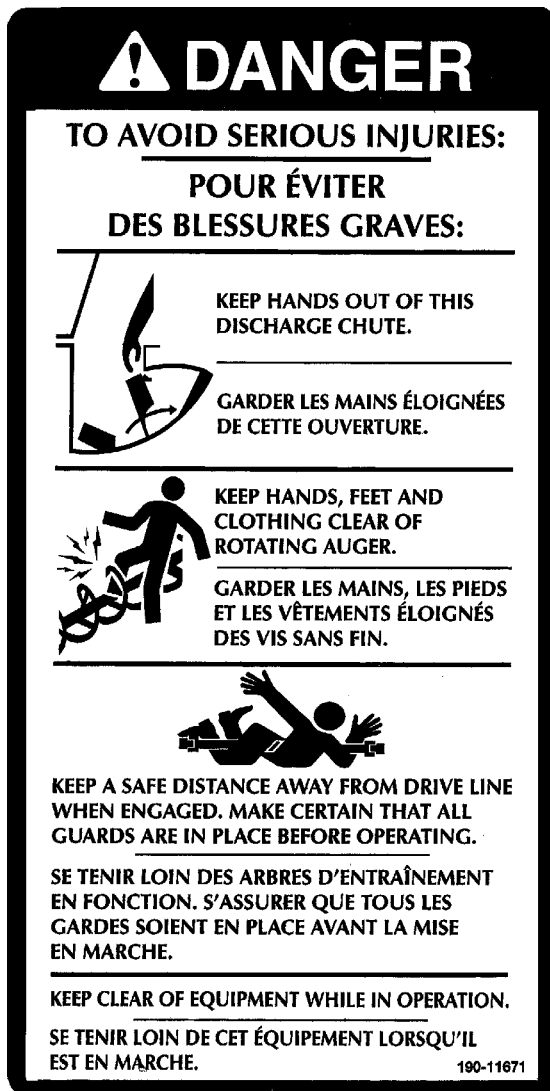


Figure 2
Autocollant A

Pièce no.: 190-11671

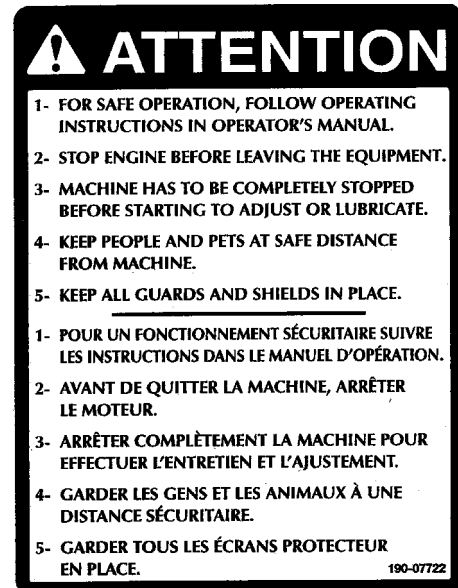


Figure 4
Autocollant B

Pièce no.: 190-07722

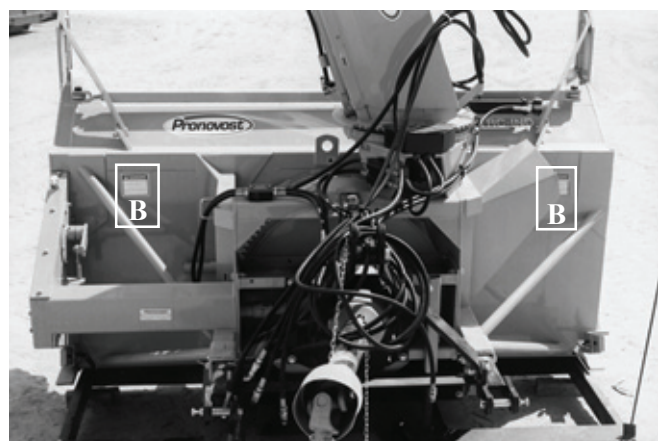


Figure 5

AUTOCOLLANTS (suite)

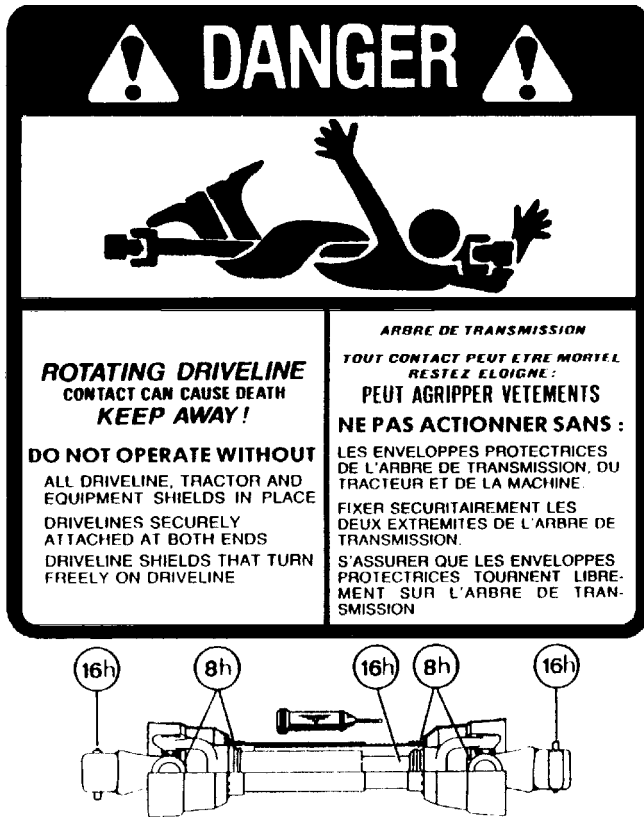


Figure 6
Autocollant C

Pièce no.: A 109

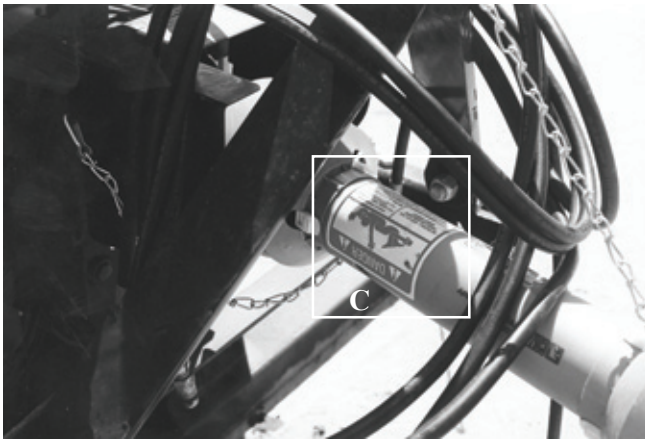


Figure 7

L'autocollant montré dans la colonne de droite est placé directement sur l'arbre de commande. Il n'est pas visible lorsque l'enveloppe protectrice est en place. Il ne doit jamais être visible lorsque vous utilisez la souffleuse.



Figure 8

Pièce no.: A108

AUTOCOLLANTS (suite)

/// **▲ DANGER** ///

Figure 9
Autocollant D

Pièce no.: A103

3

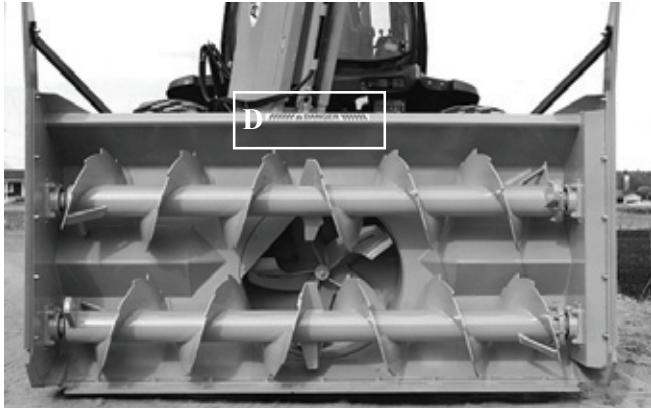


Figure 10

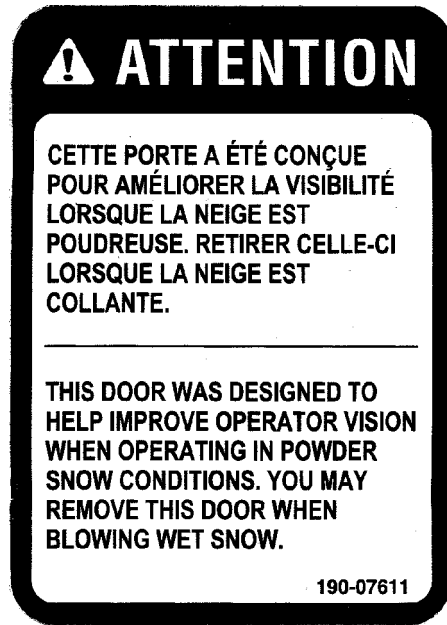


Figure 13
Autocollant F

Pièce no.: 190-07611



Figure 11
Autocollant E

Pièce no.: 190-10991



Figure 14

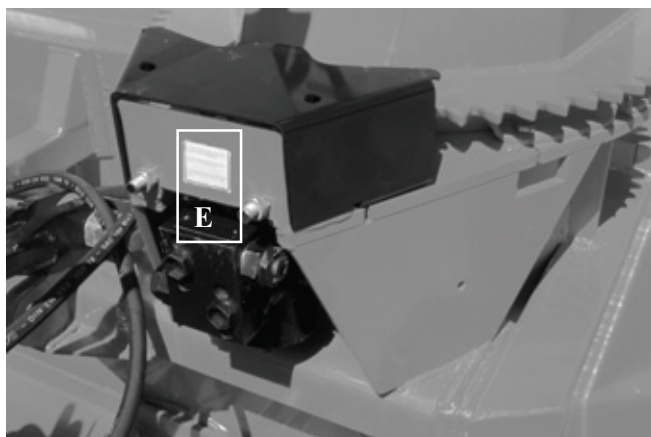


Figure 12

AUTOCOLLANTS (suite)



Figure 15



Figure 18

3

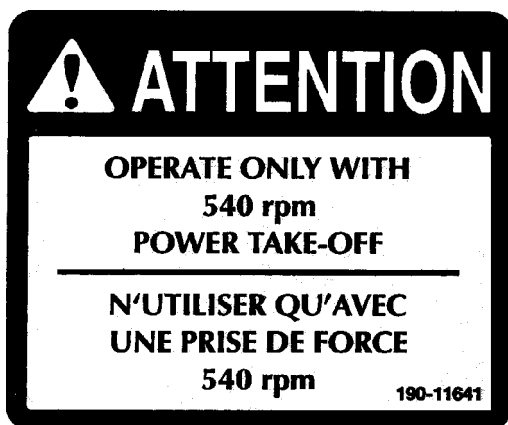


Figure 16

Autocollant G

Pièce no.: 190-11641

Si toutefois votre souffleuse est équipée d'un réducteur de vitesse, l'autocollant C sera alors celui montré ci-dessous.



Figure 17

Autocollant G

Pièce no.: 190-11651

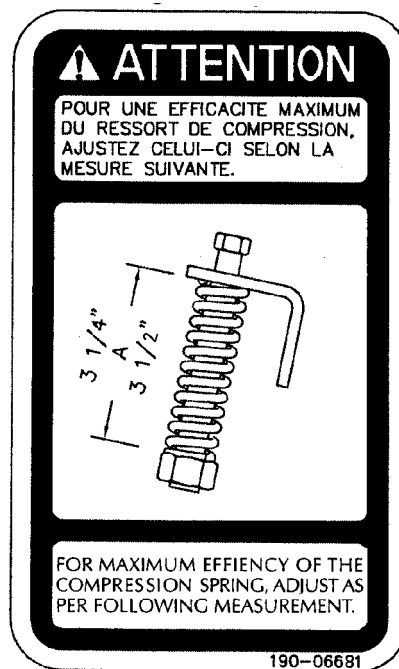


Figure 19

Autocollant H

Pièce no.: 190-06681

AUTOCOLLANTS (suite)

AUTOCOLLANTS D'ENTRETIEN

Les autocollants d'entretien vous aident à repérer les endroits où vous devez huiler et graisser. Reférez-vous à la section "Entretien" pour plus de détails.

3



Figure 20

Pièce no.: A 105



Figure 21

Pièce no.: A 106



Figure 22

Autocollant J

Pièce no.: 190-11591

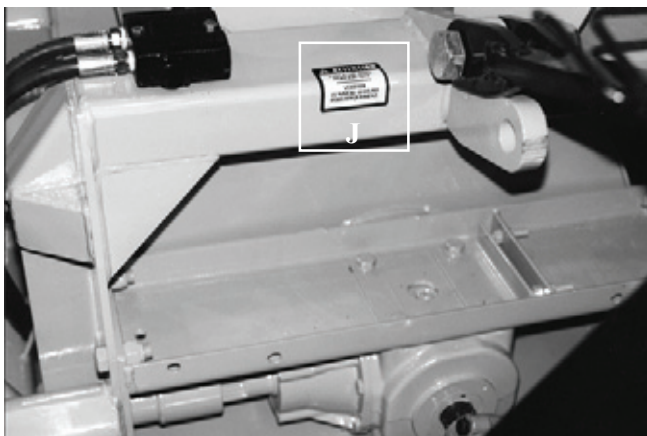


Figure 23



Figure 24



Figure 25

Autocollant K

Pièce no.: 190-11581



Figure 26

ASSEMBLAGE

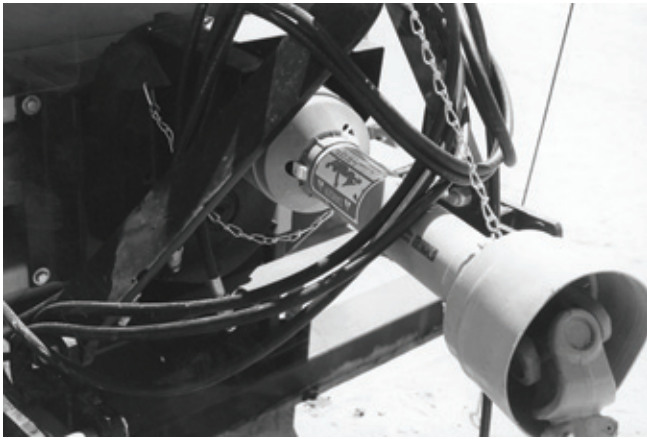


Figure 27



Figure 28

ASSEMBLAGE GÉNÉRAL

- 1) La souffleuse vous est livrée partiellement assemblée.
- 2) Installez l'arbre de commande. Vous devez relier le côté du boulon de cisaillement de l'arbre de commande à la souffleuse et l'autre côté sera relié à la prise de force du tracteur. Fixez ensuite la chaîne de sécurité empêchant le protecteur de tourner (Fig. 27). **ATTENTION:** L'arbre de commande ne doit en aucun cas être soumis à une pression de refoulement lorsque la souffleuse est installée sur le tracteur et il devra toujours y avoir un engagement d'au moins 6" d'une section sur l'autre. Au besoin, réajustez la position du 3-points.

4

MISE EN MARCHÉ

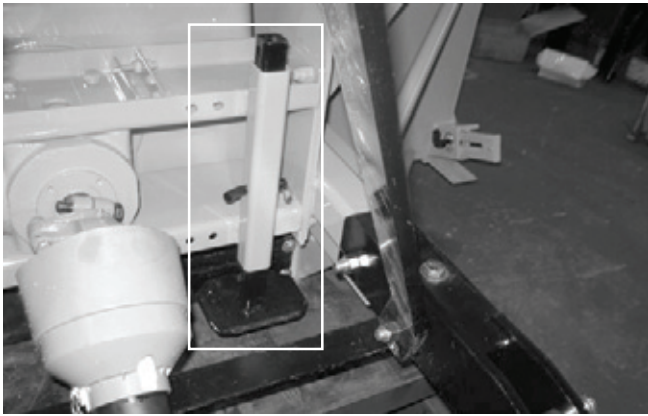


Figure 29

5

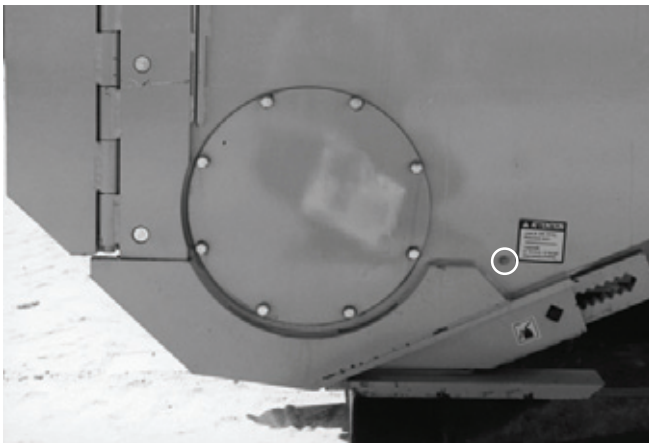


Figure 30



Figure 31

MISE EN MARCHÉ GÉNÉRALE

- 1) Vérifiez le niveau d'huile dans la boîte d'engrenage de la souffleuse et dans le boîtier réducteur de vitesse si votre souffleuse en possède un. Ajustez au niveau d'huile requis selon le dessin dans la section liste de pièces. Utilisez de l'huile pour engrenage SAE 80W90.
- 2) Lubrifier tous les graisseurs avec une graisse tout usage de bonne qualité.
- 3) Vérifier l'ajustement du tendeur de chaîne. Le ressort qui maintient la tension doit être comprimé afin d'être d'une longueur variant entre 3 1/4" et 3 1/2".
- 4) Vérifiez que tous les boulons soient serrés adéquatement. Reférez vous au tableau de serrage de la page 47.
- 5) Faire l'ajustement des patins ajustables selon les conditions du terrain où vous utilisez la souffleuse (Fig. 28).
- 6) Après avoir installé la souffleuse sur le tracteur, relever la béquille de soutien (Fig. 29).
- 7) Assurez-vous d'utiliser votre souffleuse avec une prise de force à 540 RPM ou avec une prise de force à 1000 RPM si votre souffleuse est équipée d'un réducteur de 1000 @ 540 tours / minute.
- 8) Vérifiez le niveau d'huile dans le boîtier à chaîne. Ajustez le niveau à la hauteur du bouchon. Utilisez de l'huile pour engrenage S.A.E. W90 (Fig. 30).
- 9) Vérifiez l'ajustement du rotor. Le bout des palettes doit passer à environ 1/8" @ 3/16" du tour du tambour, du côté de la décharge de la neige. Au besoin, ajuster cette distance à l'aide du tendeur (Fig. 31).
- 10) Ajustez la vitesse de descente du 3 points de façon à ne pas abîmer la souffleuse lorsqu'elle touche au sol.
- 11) Ajustez le débit d'huile du tracteur pour avoir un bon contrôle de la vitesse de rotation de la chute.

MISE EN MARCHÉ (suite)

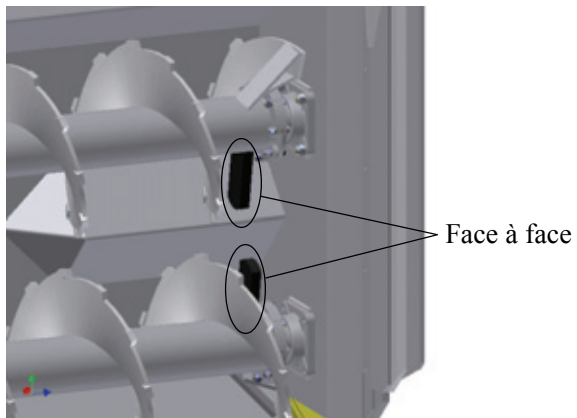
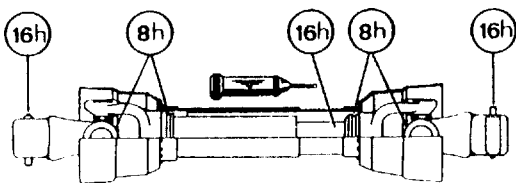


Figure 32

- 12) Lors du remplacement de la chaîne, assurez-vous que les contrepoids sont face à face. Ceci améliorera l'équilibre des vis (Fig. 32).

ENTRETIEN

- 1) Essuyer les graisseurs avec un linge propre avant d'effectuer le graissage, afin d'éviter d'injecter de la saleté ou du sable.
- 2) Réparer ou remplacer les graisseurs brisés.
- 3) Lubrifier tous les graisseurs à toutes les dix heures d'opération.
- 4) Huiler la chaîne à rouleaux à toutes les huit heures d'opération.
- 5) Lubrifier l'arbre de commande tel qu'indiqué ci-dessous:



Démonter les deux tubes pour bien graisser.
Utiliser une graisse qui ne gèle pas.

- 6) Vérifier le niveau d'huile de la boîte d'engrenage une fois par mois. Ajuster le niveau à la hauteur du bouchon de vérification. Utiliser de l'huile SAE 80W90.
- 7) Vérifier le niveau d'huile du boîtier à chaîne d'entraînement des vis sans fin une fois par mois. Ajuster le niveau à la hauteur du bouchon de vérification. Utiliser de l'huile SAE 80W90.
- 8) Vérifier la tension sur la chaîne d'entraînement des vis sans fin à toutes les 24 heures d'opération et réajuster au besoin.
- 9) Vérifier le serrage des collets des roulements à billes à toutes les 48 heures et les resserrer au besoin.
- 10) Vidanger l'huile de la boîte d'engrenage et du boîtier à chaîne d'entraînement des vis sans fin une fois par année. Utiliser de l'huile à engrenage S.A.E. W90 répondant à la norme de service API, classification GL-5.

- 11) Vérifier le serrage de tous les écrous une fois par année. Au besoin, les reserrer selon le tableau de serrage de la page 47.
- 12) Les couteaux standards sont réversibles. Les retourner lorsqu'ils sont usés.
- 13) Pour l'arbre de commandement des vis, toujours utiliser un boulon de cisaillement grade 5.
- 14) Pour l'arbre de commande principal, utiliser un boulon de cisaillement grade 10.9 à 540 RPM ou un boulon de cisaillement grade 8.8 à 1000 RPM.
- 15) Les glissières de UHMW ne demandent pas de lubrification sauf à la fin de la saison afin de prévenir l'accumulation de rouille sur l'acier qui est en contact avec le UHMW.

Si votre souffeuse est équipée d'un boîtier réducteur de vitesse

- 16) Vérifiez l'ajustement de la chaîne (si applicable) après les 10 premières heures d'opération et ensuite à toutes les 100 heures. Vous référer à la section: Entretien du boîtier réducteur à chaîne.
- 17) Vérifier le niveau d'huile dans le boîtier réducteur de vitesse une fois par mois. Ajuster au niveau d'huile requis selon le dessin dans la section liste des pièces. Utiliser de l'huile à engrenage SAE 80W90.
- 18) Vidanger l'huile du boîtier réducteur de vitesse une fois par année. Ajuster au niveau d'huile requis selon le dessin dans la section liste des pièces. Utiliser de l'huile à engrenage SAE 80W90.

ENTREPOSAGE

- 1) Remiser la souffleuse dans un endroit frais et sec.
- 2) Déposer la souffleuse sur des blocs de bois.
- 3) Placer tous les cylindres en position fermée. Ceci assurera une meilleure protection des tiges de cylindres contre les intempéries.
- 4) Nettoyer la souffleuse.
- 5) Vérifier les pièces de la souffleuse. Réparer ou remplacer les pièces usées, tordues ou abimées.
- 6) Faire les retouches de peinture nécessaires pour éviter la rouille.
- 7) Lubrifier la souffleuse avant l'entreposage.

SOLUTIONS DE PROBLÈMES

ARBRE DE COMMANDEMENT

| PROBLÈME | CAUSES PROBABLES | CORRECTIFS |
|--|--|--|
| <ul style="list-style-type: none"> - Usure prématurée des joints universels et/ou capuchons des joints universels bleuis. | <ul style="list-style-type: none"> - Lubrification insuffisante. - Angle de travail excessif. - Lubrifiant de mauvaise qualité. | <ul style="list-style-type: none"> - Suivre soigneusement les instructions de graissage. - Remplacer les joints universels défectueux. - Assurez vous que la caisse de la souffeuse est perpendiculaire au sol et si possible, réajustez le 3-points de façon à éloigner la souffeuse du tracteur. - Utiliser un lubrifiant de meilleure qualité. |
| <ul style="list-style-type: none"> - Grippage ou usure rapide des tubes télescopiques. | <ul style="list-style-type: none"> - Coulissement sous charge trop fréquent. - Engagement des tubes trop court: le minimum est de 6". - Lubrification insuffisante. - Lubrifiant durci au froid - Contaminants (sable, etc.). | <ul style="list-style-type: none"> - Si possible, évitez de soulever la souffeuse lorsqu'elle est en travail. - Réajuster le 3-points de façon à rapprocher la souffeuse du tracteur. - Suivre soigneusement les instructions de graissage. - Utiliser un lubrifiant pour température froide qui ne durcit pas. - Remplacer les tubes défectueux. |
| <ul style="list-style-type: none"> - Barrure de fourche bloquée ou endommagée. | <ul style="list-style-type: none"> - Barrure et/ou chambre sale contaminés par sable , glace, etc. (entretien négligé). - Arbre de transmission trop long faisant subir une pression à la barrure lors du refoulement. | <ul style="list-style-type: none"> - Nettoyer et graisser. - Réajuster le 3-points de façon à éloigner la souffeuse du tracteur ou couper les tubes. |
| <ul style="list-style-type: none"> - Usure rapide des anneaux de retenue en nylon. | <ul style="list-style-type: none"> - Lubrification insuffisante. - Mauvais montage de la chaîne. - Contact du protecteur avec une partie de la machine. | <ul style="list-style-type: none"> - Suivre les instructions de lubrification. - Fixer la chaîne en vérifiant que lors des manoeuvres, il n'y ait pas d'interférence entre le protecteur et une partie de la machine. - Remplacer les anneaux de retenue usés. |
| <ul style="list-style-type: none"> - Tube du protecteur endommagé (déformé et/ou coupé). | <ul style="list-style-type: none"> - Tube en contact avec une partie de la machine. | <ul style="list-style-type: none"> - Eliminer toute interférence entre les tubes et toute partie de la machine et/ou du tracteur. - Remplacer les tubes endommagés. |

SOLUTIONS DE PROBLÈMES (suite)

SOUFFLEUSE

| PROBLÈME | CAUSES PROBABLES | CORRECTIFS |
|---|---|---|
| - La neige n'est pas projetée aussi loin qu'elle l'est normalement. | <ul style="list-style-type: none"> - La révolution du tracteur est trop basse. - L'espacement entre le bout des palettes du rotor et le tour du tambour rotatif est trop large du côté de la décharge de la souffleuse. - Puissance du tracteur trop faible. | <ul style="list-style-type: none"> - Faire tourner l'arbre de la prise de force à 540 RPM minimum. - Ajuster le bout des palettes du rotor à 1/8" @ 3/16" du tour du tambour du côté de la décharge de la souffleuse. - Reculer plus lentement. |
| - La décharge de la souffleuse se bloque fréquemment. | <ul style="list-style-type: none"> - La révolution du tracteur est trop basse. - La révolution du tracteur est diminuée alors qu'il y a encore de la neige dans la souffleuse. - L'embrayage de l'arbre de commande glisse. - Conditions de neige mouillée. | <ul style="list-style-type: none"> - Faire tourner l'arbre de la prise de force à 540 RPM minimum. - Prendre soin de laisser la souffleuse se vider complètement avant de diminuer la vitesse de révolution, surtout si le régime du moteur est contrôlé au pied. - Faites réparer l'embrayage de l'arbre de commande. - Reculer plus lentement. - Retirer la porte de la chute. |
| - Le rotor ne tourne pas. | <ul style="list-style-type: none"> - Boulon de cisaillement de l'arbre de commande rompu. | <ul style="list-style-type: none"> - Remplacer le boulon de cisaillement. |
| - La vis sans fin ne tourne pas. | <ul style="list-style-type: none"> - Boulon de cisaillement de l'arbre de commande rompu. - Boulon de cisaillement de l'arbre de commande de la vis sans fin rompu. - Chaîne d'entraînement cassée. | <ul style="list-style-type: none"> - Remplacer le boulon de cisaillement. - Remplacer le boulon de cisaillement. - Réparer ou remplacer la chaîne d'entraînement. |
| - Le tambour rotatif ne tourne pas. | <ul style="list-style-type: none"> - Accumulation de glace. - Boyau hydraulique mal raccordé. | <ul style="list-style-type: none"> - Enlever la glace. - Vérifier les raccordements du système hydraulique. |
| - Le tambour rotatif ne tient pas en position centrale lorsque l'on éjecte la neige par la chute. | <ul style="list-style-type: none"> - Pression de la valve d'amortissement insuffisante. - Tension du ressort de la goupille de verrouillage insuffisante. | <ul style="list-style-type: none"> - Augmenter la pression sur la valve d'amortissement jusqu'à 1800 psi. - Augmenter la tension du ressort. |
| - La chute ne tourne pas. | <ul style="list-style-type: none"> - Accumulation de glace. - Boyau hydraulique mal raccordé. | <ul style="list-style-type: none"> - Enlever la glace. - Vérifier les raccordements du système hydraulique. |

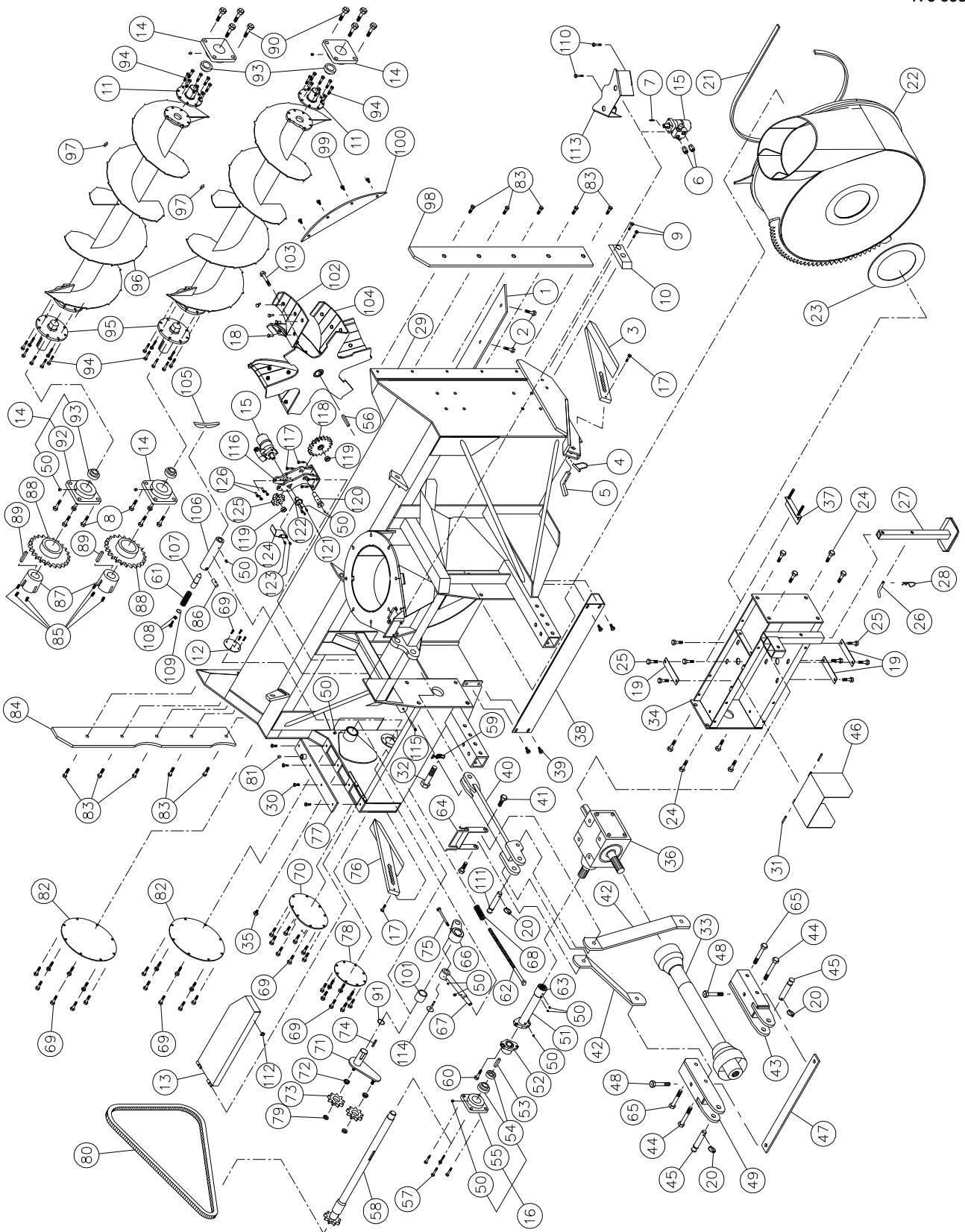
SPÉCIFICATIONS

| | | |
|---------------------------------|---|-----------------------|
| Modèle | P-982TRC-150 | |
| Puissance recommandée | 100 à 150 ch | |
| Performance approximative | 800 tonnes imp. / heure avec tracteur 125 ch | |
| Hauteur avec chute télescopique | 149" étirée / 123" fermée | |
| Hauteur de la base de chute | 51 1/4" | |
| Hauteur de la caisse | 48" | |
| Hauteur couteaux latéraux | Standards | 58 3/4" |
| | Opt. (T1 ou hyd.) | 77 3/4" |
| Largeur de travail | 98" | |
| Diamètre du rotor | 34" | |
| Profondeur du tambour | 15" | |
| Nombre de pales du rotor | 6 pales en acier au carbone 3/8" démontables | |
| Boulons de cisaillement | 1 au rotor + 1 pour les vis | |
| Diamètre de l'arbre du rotor | 2" | |
| RPM requis à la prise de force | 540 RPM sans le réducteur 1000 RPM avec le réducteur optionnel | |
| Réducteur | Optionnel (150 ch à 1000 RPM) 1000/555 RPM (ratio 1.8 @ 1) | |
| Vitesse de rotation du rotor | 540 RPM | |
| Nombre de vis | 2 vis pleines de 18" avec dents en acier au carbone soudées | |
| Roulement à billes de la vis | 2 1/2" cage en fonte extra robuste | |
| Chaîne de commande | No. 100HV Reynolds dans un bain d'huile | |
| Couteau du bas remplaçable | 6" x 1/2" acier au carbone affûté | |
| Patins ajustables | Industriels avec semelle en Rocktec (ajustement rapide) | |
| Patin latéral pour trottoir | Optionnel avec semelle en Rocktec | |
| Rotation du tambour | Avec moteur hydraulique et valve d'amortissement inclus | |
| Rotation de chute | Avec moteur hydraulique et valve d'amortissement inclus | |
| Arbre de commande | No. 9 (V90) | |
| | Fourche 1 3/8"-6 cannelures pour sortie au tracteur 540 RPM | |
| | Fourche 1 3/8"-21 cannelures pour sortie au tracteur 1000 RPM | |
| | Fourche 1 3/4"-20 cannelures pour sortie au tracteur 1000 RPM | |
| Attache 3 points | Catégorie 2 | |
| Bâti de la caisse | côté | 5/16" |
| | fond | 9 gages |
| | ceinture du tambour | acier au carbone 1/4" |
| Centre de gravité | A partir des 3 points ajusté au plus court 40 3/16" (1021 mm) | |
| Poids | 3960 lbs (avec chute télescopique) | |

La conception et les spécifications peuvent être modifiées sans préavis.

SOUFFLEUSE INDUSTRIELLE P-982TRC-150

170-03985



SOUFFLEUSE INDUSTRIELLE P-982TRC-150

| RÉF. | # DE PIÈCE | DESCRIPTION | QTE |
|------|-------------------|---|----------------|
| 1 | 140-10512 | Couteau en acier au carbone non réversible avec tranchant 1/2"x6"x 90 7/8" lg | 1 |
| 2 | 319-40340 | Boulon à charrue 1/2" NC x 2" lg + écrou & rondelle de blocage | 9 |
| 3 | 110-45772 | Patin droit à semelle en rocktec | 1 |
| 4 | 8112 | Goupille de verrouillage 1/4" | 2 |
| 5 | 140-03361 | Cran d'arrêt pour patin | 2 |
| 6 | RSP-1/16 x 10 ORB | Ensemble de 2 restricteurs unidirectionnels | 2 |
| 7 | 8369 | Clef du moteur à l'huile | 2 |
| 8 | 190-11571 | Boulon 3/4" NC x 2 1/2" lg (tête usinée) + écrou à blocage de nylon | 8 |
| 9 | 300-44370 | Boulon 5/8" NC x 2 1/2" lg + écrou à blocage de nylon (2) | opt. |
| 10 | 130-87441 | Patin latéral en rocktec pour trottoir (1) | opt. |
| 11 | 110-40311 | Moyeu de la vis pleine (côté mené) | 2 |
| 12 | 130-71781 | Couvercle du boîtier | 1 |
| 13 | 110-50631 | Garde de l'arbre de commande | 1 |
| 14 | UCFD213-40 | Roulement à billes 2 1/2" + cage de fonte + 1 graisseur | 4 |
| 15 | MLH315 | Moteur hydraulique avec valve d'amortissement | 2 |
| 16 | HCFS211-32 | Roulement à billes 2" + cage de fonte + 1 graisseur | 1 |
| 17 | 300-32310 | Boulon 1/4" NC x 1 1/2" lg + écrou à blocage de nylon | 2 |
| 18 | 319-40325 | Boulon charrue 1/2" NC x 1 3/4" lg + écrou & rondelle de blocage | 24 |
| 19 | 140-10761 | Plaque de boulonnage | 3 |
| 20 | Std. | Clavette d'essieu 1/4" x 1 3/4" lg | 3 |
| 21 | 9430 | Profilé UHMW 3/8" x 7/8" x 110 1/8" lg | 1 |
| 22 | 110-29071 | Tambour rotatif 34" dia. | 1 |
| 23 | 9432 | Rondelle UHMW 3/16" x 8 7/8" d.i. x 12" d.e. | 1 |
| 24 | 300-46340 | Boulon 3/4" NC x 2" lg + écrou à blocage de nylon | 8 |
| 25 | 300-44310 | Boulon 5/8" NC x 1 1/2" lg + rondelle de blocage | 8 |
| 26 | 8220 | Goupille de la béquille | 1 |
| 27 | 9462 | Béquille | 1 |
| 28 | Std. | Agrafe pour goupille d'attelage 5/32" | 1 |
| 29 | 120-03655 | Chassis P-982TRC-150 | 1 |
| 30 | 300-38250 | Boulon 7/6" NC x 1" lg + rondelle de blocage | 4 |
| 31 | Std. | Goupille à ressort 5/16" x 2" lg | 2 |
| 32 | 300-54460 | Boulon 1 1/4" NC x 4" lg + écrou à blocage de nylon | 1 |
| 33 | 9599 | Arbre de la prise de force V90 1 3/8"- 21 cannelures | tel que requis |
| 33 | 9598 | Arbre de la prise de force V90 1 3/8"- 6 cannelures | tel que requis |
| 33 | 9604 | Arbre de la prise de force V90 1 3/4"- 20 cannelures | tel que requis |
| 34 | 110-01683 | Support de la boîte d'engrenage | 1 |
| 35 | 3159-02 | Bouchon hexagonal 1/8" NPT | 1 |
| 36 | 9307 | Boîte d'engrenage T-279 | 1 |
| 37 | 110-05281 | Plaque d'ajustement de la boîte d'engrenage + 4 écrous 1/2" NC | 1 |
| 38 | 130-06571 | Garde de la crémaillère | 1 |
| 39 | 300-40280 | Boulon 1/2" NC x 1 1/4" lg + écrou à blocage de nylon + rondelle plate | 4 |
| 40 | 110-30841 | Attache supérieure du 3 points | 1 |
| 41 | 300-46400 | Boulon 3/4" NC x 3" lg + écrou à blocage de nylon + rondelle plate 1 1/2" d.e. | 2 |
| 42 | 140-05592 | Barre de côté du 3 points | 2 |
| 43 | 110-15214 | Attache inférieure droite | 1 |
| 44 | 302-46610 | Boulon 3/4" NF x 6 1/2" lg + écrou à blocage de nylon | 2 |
| 45 | 9269 | Goupille catégorie 2 | 2 |
| 46 | 110-12541 | Garde de l'arbre de la prise de force | 1 |
| 47 | 140-03561 | Renfort du 3 points | 1 |
| 48 | 302-46550 | Boulon 3/4" NF x 5 1/2" lg + écrou à blocage de nylon | 2 |
| 49 | 110-15213 | Attache inférieure gauche | 1 |

SOUFFLEUSE INDUSTRIELLE P-982TRC-150

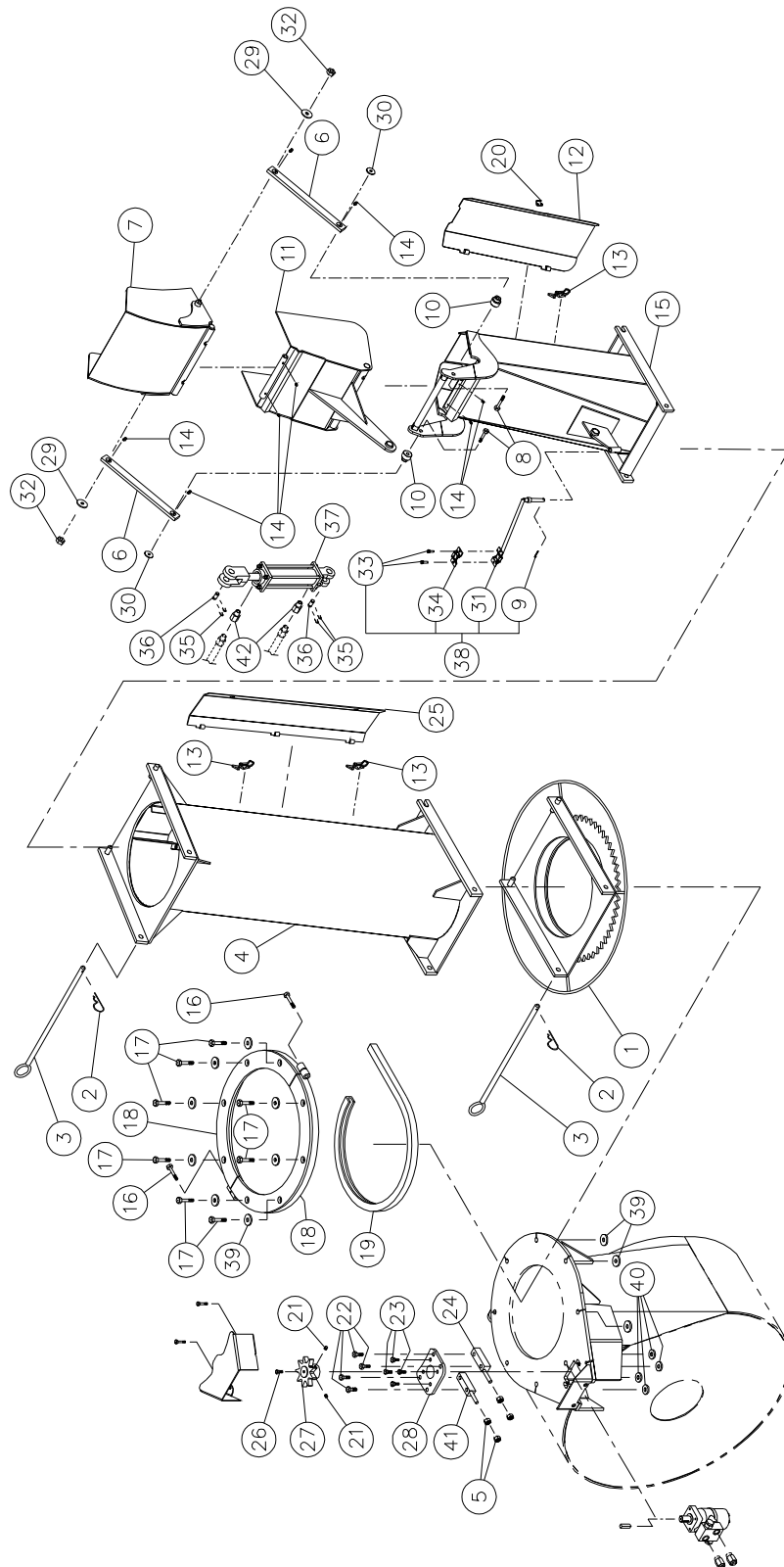
| RÉF. | # DE PIÈCE | DESCRIPTION | QTE |
|------|------------|---|-----|
| 50 | Std. | Graisseur 1/4-28 droit | 14 |
| 51 | 110-11373 | Arbre de côté & plaque de cisaillement (côté long) + adaptateur 20 cannelures | 1 |
| 52 | 110-11362 | Arbre de côté & plaque de cisaillement (côté court) | 1 |
| 53 | 140-08541 | Clef pour arbre de côté & plaque de cisaillement (côté court) | 1 |
| 54 | HC211-32 | Roulement à billes 2" avec collet excentrique | 1 |
| 55 | FSD211 | Cage de fonte 4 trous | 1 |
| 56 | 9285 | Clef pour rotor | 1 |
| 57 | 190-11561 | Boulon 5/8" NC x 2" lg (tête usinée) + écrou à blocage de nylon | 4 |
| 58 | 110-14633 | Arbre de commande 35 9/16" lg | 1 |
| 59 | 8374 | Agrafe à bascule ajustable (soudée) | 1 |
| 60 | 300-38355 | Boulon 7/16" NC x 2 1/4" lg + écrou à blocage de nylon | 1 |
| 61 | 9473 | Ressort de compression | 1 |
| 62 | 110-17751 | Tige filletée pour ajustement du tendeur | 1 |
| 63 | 110-43011 | Adaptateur 1 3/4" - 20 cannelures (soudé) avec bague de bronze | 1 |
| 64 | 110-15201 | Support à boyaux | 1 |
| 65 | 302-46580 | Boulon 3/4" NF x 6" lg + écrou à blocage nylon | 2 |
| 66 | 110-17732 | Tendeur (partie extérieure) | 1 |
| 67 | 110-17762 | Tube filleté pour ajustement du tendeur | 1 |
| 68 | 9687 | Ressort de compression | 1 |
| 69 | 309-32008 | Boulon M8-1.25 x 8 mm | 38 |
| 70 | 130-12404 | Couvercle du tendeur | 1 |
| 71 | 110-17771 | Tendeur (partie intérieure) | 1 |
| 72 | 160-02171 | Espaceur | 2 |
| 73 | 9470 | Pignon libre no 100A9 H3/4 | 2 |
| 74 | 140-12161 | Clef du tendeur | 1 |
| 75 | 300-40460 | Boulon 1/2" NC x 4" lg GR 12 + écrou à blocage de nylon | 1 |
| 76 | 110-45771 | Patin gauche à semelle en rocktec | 1 |
| 77 | 110-13862 | Couvercle supérieur du boîtier à chaîne | 1 |
| 78 | 130-12393 | Couvercle du boîtier à chaîne (côté gauche) | 1 |
| 79 | 346-47000 | Écrou à blocage de nylon 3/4" NC mince | 2 |
| 80 | 190-07941 | Chaîne #100 HD x 118 3/4" (95 mailles) | 1 |
| 80 | 59-100 HD | Demi-maille d'attache #100 HD | 1 |
| 80 | 26A100 HD | Maille d'attache #100 HD | 1 |
| 81 | 9619 | Échappement 1/2" NPT | 1 |
| 82 | 130-12383 | Couvercle pour boîtier à chaîne | 2 |
| 83 | 319-40325 | Boulon charrue 1/2" NC x 1 3/4" lg + écrou & rondelle à blocage | 10 |
| 84 | 130-19591 | Couteau latéral gauche | 1 |
| 85 | 318-40310 | Boulon à tête cylindrique à 6 pans creux 1/2"-13 x 1-1/2 lg | 6 |
| 86 | 150-02561 | Axe transversal | 1 |
| 87 | 9715 | Adaptateur mâle "taper-lock" | 2 |
| 88 | 110-13322 | Roue dentée 100A24 x 1T 6.250 + adaptateur femelle "taper-lock" | 2 |
| 89 | 140-23961 | Clef (roue dentée pour vis) | 2 |
| 90 | 300-46370 | Boulon 3/4" NC x 2 1/2" lg + écrou à blocage de nylon | 8 |
| 91 | OR-224 | Joint d'étanchéité 1/8" x 1 3/4" d.i. x 2" d.e. | 1 |
| 92 | FD213 | Cage de fonte 4 trous | 4 |
| 93 | UC213-40 | Roulement à billes 2 1/2" | 4 |
| 94 | 300-40325 | Boulon 1/2" NC x 1 3/4" lg + écrou & rondelle de blocage | 32 |
| 95 | 110-40301 | Moyeu de la vis pleine (côté menant) | 2 |
| 96 | 110-38132 | Vis pleine avec dents en acier au carbone soudées (61 par vis) | 2 |
| 97 | 130-13861 | Dents en acier au carbone à souder sur la vis (61 par vis) | 122 |
| 98 | 130-19581 | Couteau latéral droit | 1 |

SOUFFLEUSE INDUSTRIELLE P-982TRC-150

| RÉF. | # DE PIÈCE | DESCRIPTION | QTE |
|------|------------|---|-----|
| 99 | 300-38280 | Boulon 7/16" NC x 1 1/4" lg + écrou à blocage de nylon | 4 |
| 100 | 130-05911 | Garde rotor | 1 |
| 101 | 160-08421 | Coussinet en aluminium-bronze 1 3/4" d.i. x 2 1/4" d.e. x 2" lg | 1 |
| 102 | 130-59402 | Palette pour rotor | 6 |
| 103 | 300-44310 | Boulon 5/8" NC x 1 1/2" lg + rondelle à blocage | 1 |
| 104 | 110-29082 | Rotor avec palettes boulonnées | 1 |
| 105 | 130-08441 | Encoche pour barrure du tambour (soudée sur tambour) | 1 |
| 106 | 160-03952 | Support pour barrure du tambour (soudée sur châssis) | 1 |
| 107 | 150-01542 | Goupille de verrouillage du tambour | 1 |
| 108 | 300-38325 | Boulon 7/16" NC x 1 3/4" lg (filet pleine longueur) + contre écrou | 1 |
| 109 | 130-08471 | Rondelle d'appui | 1 |
| 110 | 300-34280 | Boulon 5/16" NC x 1 1/4 lg + écrou à blocage de nylon | 2 |
| 111 | 150-05961 | Goupille catégorie 2 (3 point haut) | 1 |
| 112 | 8375 | Crochet pour agrafe à bascule ajustable (soudée) | 1 |
| 113 | 130-14282 | Garde | 1 |
| 114 | 110-38531 | Attache du tendeur + écrou à blocage de nylon 3/8" | 1 |
| 115 | 300-36520 | Boulon 3/8" NC x 5" + écrou à blocage de nylon | 1 |
| 116 | 110-50672 | Support de l'ensemble de décommandement du tambour | 1 |
| 117 | 300-36310 | Boulon 3/8" NC x 1 1/2" + écrou à blocage de nylon & rondelle plate | 4 |
| 118 | 110-43371 | Roue d'entraînement double | 1 |
| 119 | 160-26161 | Coussinet en aluminium-bronze 1 1/4" d.i. x 1 1/2" d.e. | 2 |
| 120 | 150-14231 | Support pour roue d'entraînement + écrou à blocage de nylon 1" NC | 1 |
| 121 | 300-32220 | Boulonn 1/4" NC x 34" lg + rondelle de blocage | 3 |
| 122 | 150-14242 | Support pour roue du moteur | 1 |
| 123 | 300-34190 | Boulon 5/16" NC x 1/2" lg + rondelle de blocage | 2 |
| 124 | 130-98141 | Couvercle du réducteur | 1 |
| 125 | 110-43362 | Roue d'entraînement du moteur | 1 |
| 126 | 300-36280 | Boulon 3/8" NC x 1 1/4" lg + rondelle de blocage | 4 |
| NI* | Std. | Bouchon de vidange du bain d'huile (chaîne d'entraînement) | 1 |

CHUTE INDUSTRIELLE PCG-IND

170-03473R4

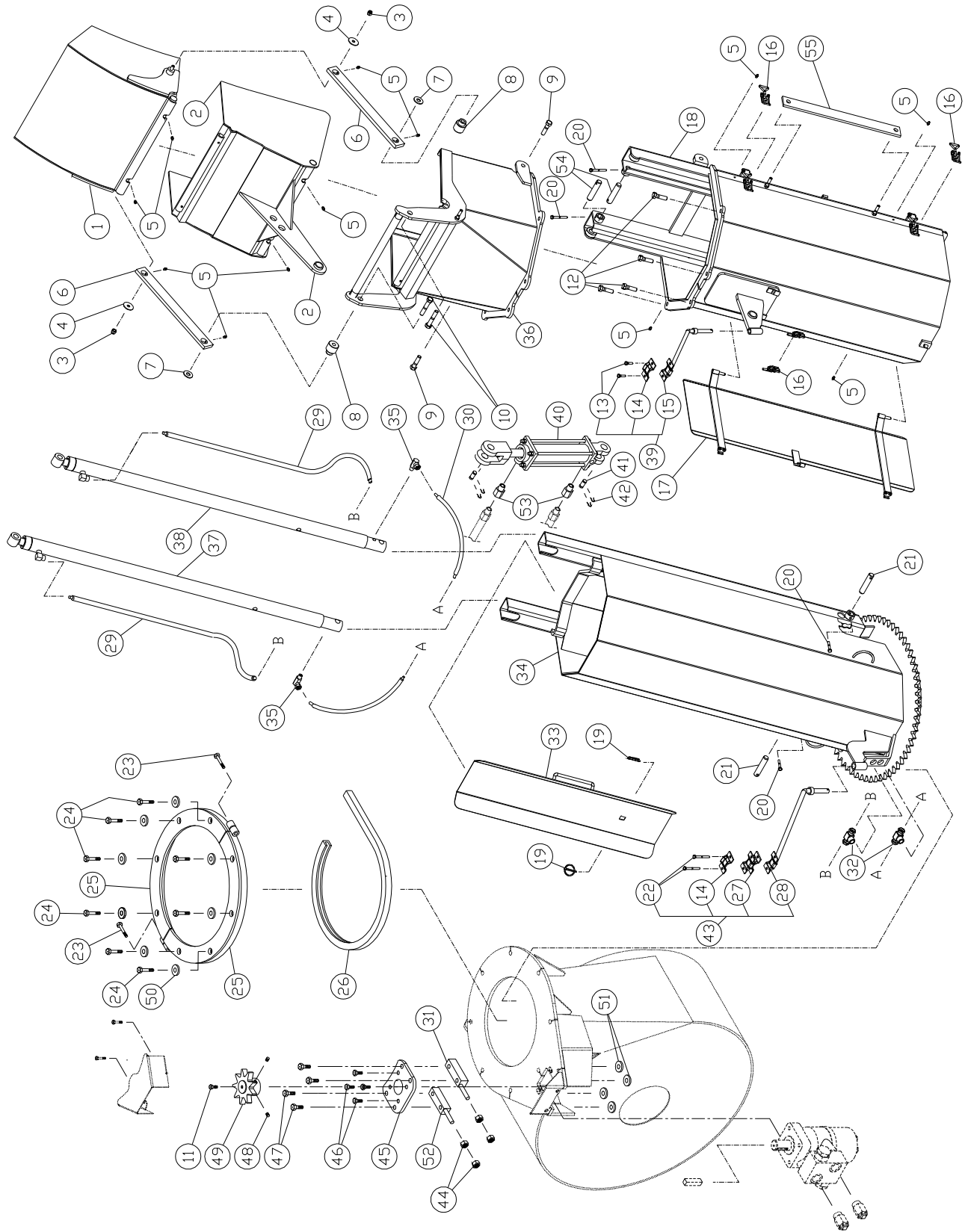


CHUTE INDUSTRIELLE PCG-IND

| RÉF. | # DE PIÈCE | DESCRIPTION | QTE |
|------|-------------------|---|------|
| 1 | 110-00681 | Adapteur de chute a attache rapide | 1 |
| 2 | Std. | Agrafe pour goupille d'attelage 5/32" | 2 |
| 3 | 9414 | Goupille (pour adaptateur et rallonge) | 2 |
| 4 | PR-IND | Rallonge 48" | opt. |
| 5 | 336-38000 | Écrou 7/16" NC | 4 |
| 6 | 140-13931 | Barre de transfert | 2 |
| 7 | 110-38361 | Capuchon supérieur | 1 |
| 8 | 300-40370 | Boulon 1/2" NC x 2 1/2" lg + écrou à blocage de nylon mince | 2 |
| 9 | Std. | Goupille fendue 1/8" x 1" | 1 |
| 10 | 150-05311 | Espaceur pour bras de transfert | 2 |
| 11 | 110-38371 | Capuchon inférieur | 1 |
| 12 | 300-36310 | Boulon 3/8" NC x 1 1/2" + écrou à blocage de nylon | 1 |
| 13 | 8376 | Agrafe à bascule ajustable (soudée) | 1 |
| 14 | Std. | Graisneur 1/4"-28 droit | 8 |
| 15 | 110-38441 | Base de la chute | 1 |
| 16 | 300-38400 | Boulon 7/16" NC x 3" lg + écrou à blocage de nylon | 2 |
| 17 | 300-40415 | Boulon 1/2" NC x 3 1/4" lg + écrou à blocage de nylon | 8 |
| 18 | 110-12351 | Angle de retenue | 2 |
| 19 | 190-03381 | Profilé de UHMW +- 16" d.i. | 1 |
| 20 | 8377 | Crochet pour agrafe à bascule ajustable (soudé) | 1 |
| 21 | 323-36160 | Vis de pression à 6 pans creux 3/8" NC x 3/8" lg | 2 |
| 22 | 300-38385 | Boulon 7/16" NC x 2 3/4" lg + écrou à blocage de nylon | 4 |
| 23 | 300-36250 | Boulon 3/8" NC x 1" lg + rondelle de blocage | 4 |
| 24 | 110-38321 | Espaceur | 1 |
| 25 | 110-22952 | Porte de rallonge PR-92104 | opt. |
| 26 | 300-32220 | Boulon 1/4" NC x 3/4" lg + rondelle de blocage | 1 |
| 27 | 110-44331 | Roue à 9 dents | 1 |
| 28 | 130-08152 | Support du moteur orbit | 1 |
| 29 | 378-36500 | Rondelle en haut du bras de transfert | 2 |
| 30 | 378-37500 | Rondelle en bas du bras de transfert | 2 |
| 31 | 110-01112 | Tige de support à boyau | 1 |
| 32 | 346-36000 | Écrou à blocage de nylon 3/8" | 2 |
| 33 | 300-32250 | Boulon 1/4" NC x 1" lg. + écrou à blocage de nylon | 2 |
| 34 | 140-13071 | Plaque de fixation des boyaux | 1 |
| 35 | Std. | Goupille en épingle à cheveux 7/8" | 4 |
| 36 | 6004 | Axe de chape 1" x 3 1/8" lg | 2 |
| 37 | 25TR08 | Cylindre 2 1/2" x 8" course | 1 |
| 38 | TSB-74104 | Support à boyaux pour cylindre du déflecteur | 1 |
| 39 | 150-12731 | Rondelle plate 1/2" robuste | 16 |
| 40 | 150-12741 | Rondelle plate 7/16" robuste | 4 |
| 41 | 110-38322 | Espaceur | 1 |
| 42 | RSP-1/16 x 06 NPT | Ensemble de 2 restricteurs unidirectionnels 3/8" NPT | opt. |
| 42 | RSP-1/16 x 08 NPT | Ensemble de 2 restricteurs unidirectionnels 1/2" NPT | opt. |

CHUTE TÉLESCOPIQUE HYDRAULIQUE PCT-IND

170-02397R4

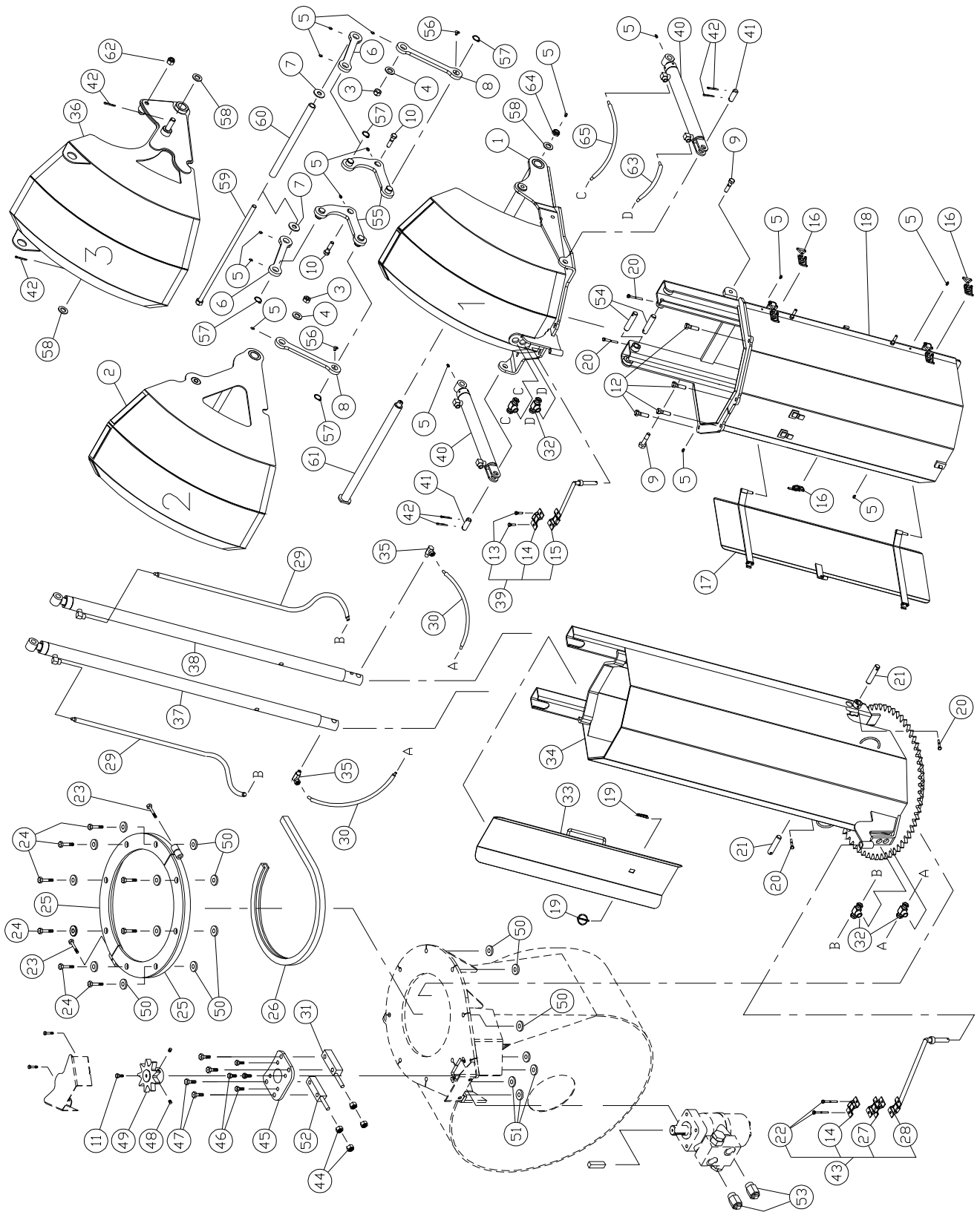


CHUTE TÉLESCOPIQUE HYDRAULIQUE PCT-IND

| RÉF. | # DE PIÈCE | DESCRIPTION | QTE |
|------|-------------------|---|------|
| 1 | 110-13464 | Capuchon supérieur | 1 |
| 2 | 110-13492 | Capuchon inférieur | 1 |
| 3 | 346-36000 | Écrou à blocage de nylon 3/8" | 2 |
| 4 | 378-36500 | Rondelle 3/8" d.i. x 1 1/2" d.e. | 2 |
| 5 | Std. | Graisseur 1/4"-28 droit | 12 |
| 6 | 140-13931 | Bras de transfert | 2 |
| 7 | 378-37500 | Rondelle 1/2" d.i. x 1 3/8" d.e. | 2 |
| 8 | 150-05311 | Espaceur pour bras de transfert | 2 |
| 9 | 300-40340 | Boulon 1/2" NC x 2" lg + écrou à blocage de nylon | 2 |
| 10 | 300-40380 | Boulon 1/2" NC x 2 3/4" lg + écrou à blocage de nylon | 2 |
| 11 | 300-32220 | Boulon 1/4" NC x 3/4" lg + rondelle de blocage | 1 |
| 12 | 300-40325 | Boulon 1/2" NC x 1 3/4" lg + 2 rondelles + écrou à blocage de nylon | 4 |
| 13 | 300-32250 | Boulon 1/4" NC x 1" lg + écrou à blocage de nylon | 2 |
| 14 | 140-13071 | Plaque de fixation des boyaux | 2 |
| 15 | 110-01122 | Tige de support à boyaux de rallonge supérieure | 1 |
| 16 | 8376 | Agrafe à bascule ajustable soudée | 3 |
| 17 | 110-29391 | Porte de rallonge supérieure | 1 |
| 18 | 110-26642 | Rallonge supérieure | 1 |
| 19 | Std. | Clavette d'essieu 3/16" x 1 1/4" | 2 |
| 20 | 300-32325 | Boulon 1/4" NC x 1 3/4" lg + écrou à blocage de nylon | 4 |
| 21 | 150-12701 | Axe de chape du bas du cylindre | 2 |
| 22 | 300-32370 | Boulon 1/4" NC x 2 1/2" lg + écrou à blocage de nylon | 2 |
| 23 | 300-38400 | Boulon 7/16" NC x 3" lg + écrou à blocage de nylon | 2 |
| 24 | 300-40415 | Boulon 1/2" NC x 3 1/4" lg + écrou à blocage de nylon | 8 |
| 25 | 110-12351 | Angle de retenue | 2 |
| 26 | 190-03381 | Profilé de UHMW + - 16" d.i. | 1 |
| 27 | 110-20611 | Plaque de fixation des boyaux | 1 |
| 28 | 110-04982 | Tige de support à boyau rallonge inférieure | 2 |
| 29 | 190-08231 | Boyau hydraulique 1/4" SAE 100R2AT - 500 PSI x 69 1/2" lg | 2 |
| 30 | 190-08241 | Boyau hydraulique 1/4" SAE 100R2AT - 500 PSI x 26 1/2" lg | 2 |
| 31 | 110-38321 | Espaceur | 1 |
| 32 | 9456-06-06 | Adaptateur "T" femelle 3/8" NPT tournant , femelle 3/8" NPT | 2 |
| 33 | 110-26671 | Porte rallonge inférieure | 1 |
| 34 | 110-13732 | Rallonge inférieure | 1 |
| 35 | 9406-04-04 | Coude 90 degré 1/4" NPT tournant | 2 |
| 36 | 110-34182 | Cou de transfert hexagonal | 1 |
| 37 | 15PC32G | Cylindre 1 1/2" x 32" de course | 1 |
| 38 | 15PC32D | Cylindre 1 1/2" x 32" de course | 1 |
| 39 | TSB-74104 | Support à boyaux pour cylindre du déflecteur | 1 |
| 40 | 25TR08 | Cylindre 2 1/2" x 8" course | 1 |
| 41 | 6004 | Axe de chape 1" x 3 1/8" lg | 2 |
| 42 | Std. | Goupille en épingle à cheveux 7/8" | 4 |
| 43 | TSB-74104-IND | Support à boyaux de la base de chute | 1 |
| 44 | 336-38000 | Écrou 7/16" NC | 4 |
| 45 | 130-08152 | Support du moteur orbit | 1 |
| 46 | 300-36250 | Boulon 3/8" NC x 1" lg + rondelle de blocage | 4 |
| 47 | 300-38385 | Boulon 7/16" X 2 3/4" lg + écrou à blocage de nylon | 4 |
| 48 | 323-36160 | Vis de pression à 6 pans creux 3/8" NC x 3/8" lg | 2 |
| 49 | 110-44331 | Roue à 9 dents | 1 |
| 50 | 150-12731 | Rondelle plate 1/2" robuste | 16 |
| 51 | 150-12741 | Rondelle plate 7/16" robuste | 4 |
| 52 | 110-38322 | Espaceur | 1 |
| 53 | RSP-1/16 x 06 NPT | Ensemble de 2 restricteurs unidirectionnels 3/8" NPT | opt. |
| 53 | RSP-1/16 x 08 NPT | Ensemble de 2 restricteurs unidirectionnels 1/2" NPT | opt. |
| 54 | 150-13181 | Axe de chape du haut du cylindre | 2 |
| 55 | 140-25231 | Support pour transport en position capuchon replié | 1 |

CHUTE TÉLESCOPIQUE HYDRAULIQUE PCTC-INDR

170-05401



CHUTE TÉLESCOPIQUE HYD. PCTC-INDR (suite)

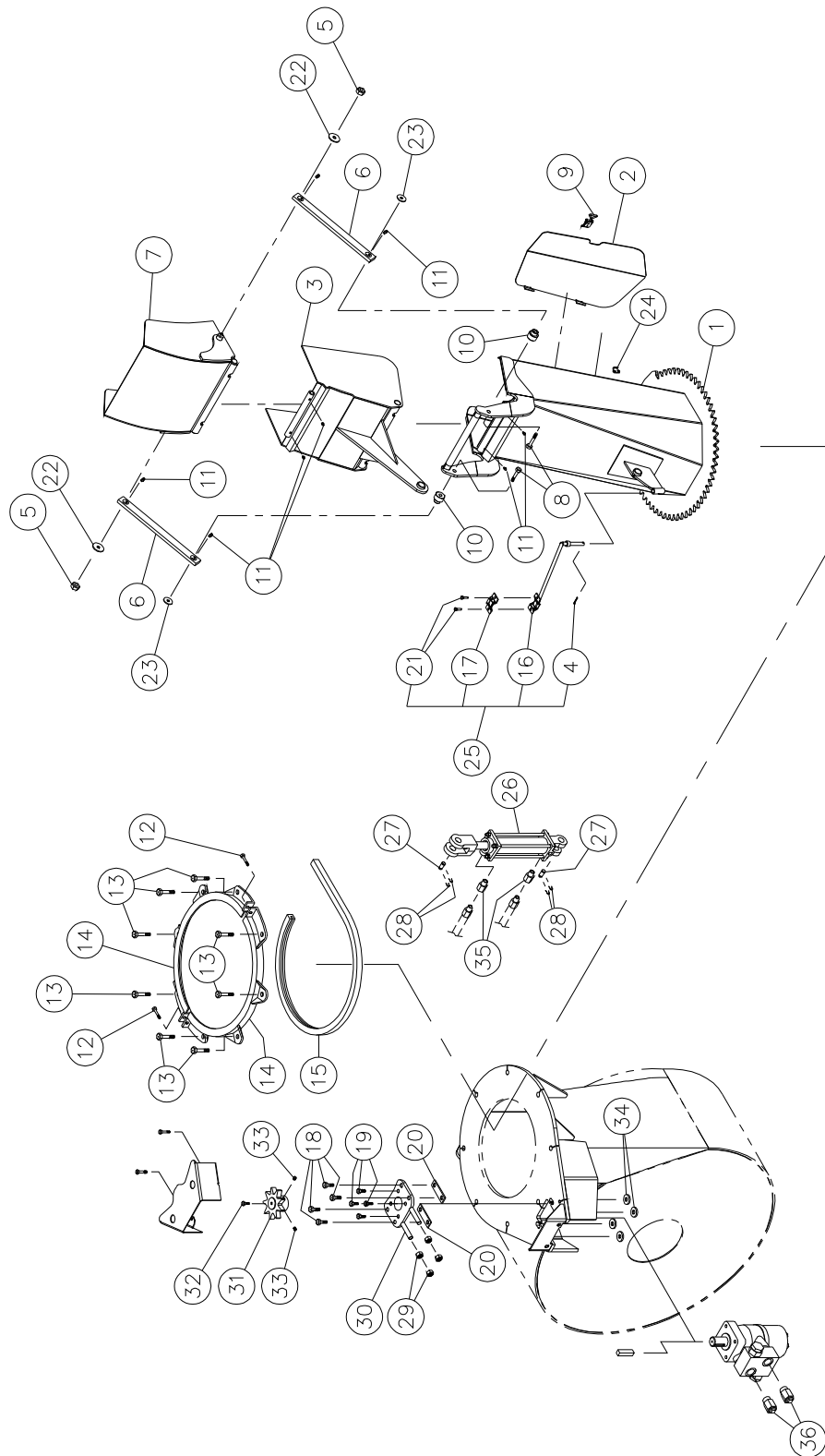
| RÉF. | # DE PIÈCE | DESCRIPTION | QTE |
|------|-----------------|---|-----|
| 1 | 110-43233 | Défecteur fixe | 1 |
| 2 | 110-43203 | Défecteur intermédiaire | 1 |
| 3 | 346-36000 | Écrou à blocage de nylon 3/8" | 2 |
| 4 | 378-36500 | Rondelle 3/8" d.i. x 1 1/2" d.e. | 2 |
| 5 | Std. | Graisseur 1/4"-28 droit | 15 |
| 6 | 130-84931 | Levier du déflecteur terminal | 2 |
| 7 | 376-43000 | Rondelle 5/8" d.i. x 1 1/2" d.e. | 2 |
| 8 | 130-84942 | Levier du déflecteur intermédiaire | 2 |
| 9 | 300-40340 | Boulon 1/2" NC x 2" lg + écrou à blocage de nylon | 2 |
| 10 | 300-40380 | Boulon 1/2" NC x 2" lg + rondelle plate + écrou à blocage de nylon | 2 |
| 11 | 300-32220 | Boulon 1/4" NC x 3/4" lg + rondelle de blocage | 1 |
| 12 | 300-40325 | Boulon 1/2" NC x 1 3/4" lg + écrou à blocage de nylon | 4 |
| 13 | 300-32250 | Boulon 1/4" NC x 1" lg + écrou à blocage de nylon | 2 |
| 14 | 140-13071 | Plaque de fixation des boyaux | 2 |
| 15 | 110-01122 | Tige de support à boyaux de la rallonge supérieure | 1 |
| 16 | 8376 | Agrafe à bascule ajustable | 3 |
| 17 | 110-29391 | Porte de rallonge supérieure | 1 |
| 18 | 110-39152 | Rallonge supérieure | 1 |
| 19 | Std. | Clavette d'essieu 3/16" x 1 1/4" | 2 |
| 20 | 300-32325 | Boulon 1/4" NC x 1 3/4" lg + écrou à blocage de nylon | 4 |
| 21 | 150-12701 | Axe de chape | 2 |
| 22 | 300-32370 | Boulon 1/4" NC x 2 1/2" lg + écrou à blocage de nylon | 2 |
| 23 | 300-38400 | Boulon 7/16" NC x 3" lg + écrou à blocage de nylon | 2 |
| 24 | 300-40415 | Boulon 1/2" NC x 3 1/4" lg + écrou à blocage de nylon | 8 |
| 25 | 110-12351 | Angle de retenue | 2 |
| 26 | 190-03381 | Profilé de UHMW + - 16" d.i. | 1 |
| 27 | 110-20611 | Plaque de fixation des boyaux | 1 |
| 28 | 110-04982 | Tige de support à boyaux de la rallonge inférieure | 1 |
| 29 | 190-08231 | Boyaux hydraulique 1/4" x 67 1/4" lg + 1 adaptateur 4U104 + 1 4U106 | 2 |
| 30 | 190-08241 | Boyaux hydraulique 1/4" x 24 1/4" lg + 1 adaptateur 4U104 + 1 4U106 | 2 |
| 31 | 110-38321 | Espaceur | 1 |
| 32 | 9456-06-06 | Adaptateur en «T» femelle 3/8" NPT tournant , femelle 3/8" NPT | 4 |
| 33 | 110-26671 | Porte de la rallonge inférieure | 1 |
| 34 | 110-39001 | Rallonge inférieure | 1 |
| 35 | 9406-04-04 | Coude 90 degrés 1/4" NPT tournant | 2 |
| 36 | 110-43193 | Défecteur terminal | 1 |
| 37 | 15PC32G | Cylindre 1 1/2" x 32" x de course | 1 |
| 38 | 15PC32D | Cylindre 1 1/2" x 32" x de course | 1 |
| 39 | TSB-4864 | Support à boyaux pour cylindre du déflecteur | 1 |
| 40 | 15L12 | Cylindre 1 1/2" x 12" course | 2 |
| 41 | 150-14101 | Axe de chape 3/4" x 2 1/8" lg. | 2 |
| 42 | Std. | Goupille fendue 3/16" x 1 1/4" | 6 |
| 43 | TSB-74104-IND | Support à boyaux de la base de chute | 1 |
| 44 | 336-38000 | Écrou 7/16" NC | 4 |
| 45 | 130-08152 | Support du moteur orbit | 1 |
| 46 | 300-36250 | Boulon 3/8" NC x 1" lg + rondelle de blocage | 4 |
| 47 | 300-38385 | Boulon 7/16" NC x 2 3/4" lg + écrou à blocage de nylon | 4 |
| 48 | 323-36160 | Vis de pression à 6 pans creux 3/8" NC x 3/8" lg | 2 |
| 49 | 110-44331 | Roue à 9 dents en acier au carbone | 1 |
| 50 | 150-12731 | Rondelle plate | 16 |
| 51 | 150-12741 | Rondelle plate | 4 |
| 52 | 110-38322 | Espaceur | 1 |
| 53 | RSP-1/16x10 ORB | Ensemble de 2 restricteurs unidirectionnels | 1 |
| 54 | 150-13181 | Axe de chape | 2 |
| 55 | 110-45643 | Pivot central des leviers | 2 |
| 56 | std. | Graisseur coude 90 degré 1/4-28 | 2 |

CHUTE TÉLESCOPIQUE HYD. PCTC-INDR (suite)

| RÉF. | # DE PIÈCE | DESCRIPTION | QTE |
|------|------------|---|-----|
| 57 | Std. | Bague de retenue - extérieure 1" | 4 |
| 58 | 376-46310 | Rondelle plate 3/4" d.i. x 1 1/2" d.e. | 3 |
| 59 | 110-45661 | Tige filetée 5/8"-11 NC x 20 1/4" lg + écrou 5/8" (soudé) | 1 |
| 60 | 150-14921 | Espaceur 14 29/32" lg | 1 |
| 61 | 110-43221 | Axe des 3 déflecteurs | 1 |
| 62 | 346-44000 | Écrou de nylon 5/8" NC | 1 |
| 63 | 190-13231 | Boyau hydraulique 1/4" x 15 1/2" lg + 1 adaptateur 4U104 + 1 adaptateur 4U106 | 2 |
| 64 | 346-47000 | Écrou nylon mince 3/4" NC | 1 |
| 65 | 190-13241 | Boyau hydraulique 1/4" x 28 1/2" lg + 1 adaptateur 4U104 + 1 adaptateur 4U106 | 2 |

CHUTE SEMI-INDUSTRIELLE PSIG-92104

170-03455

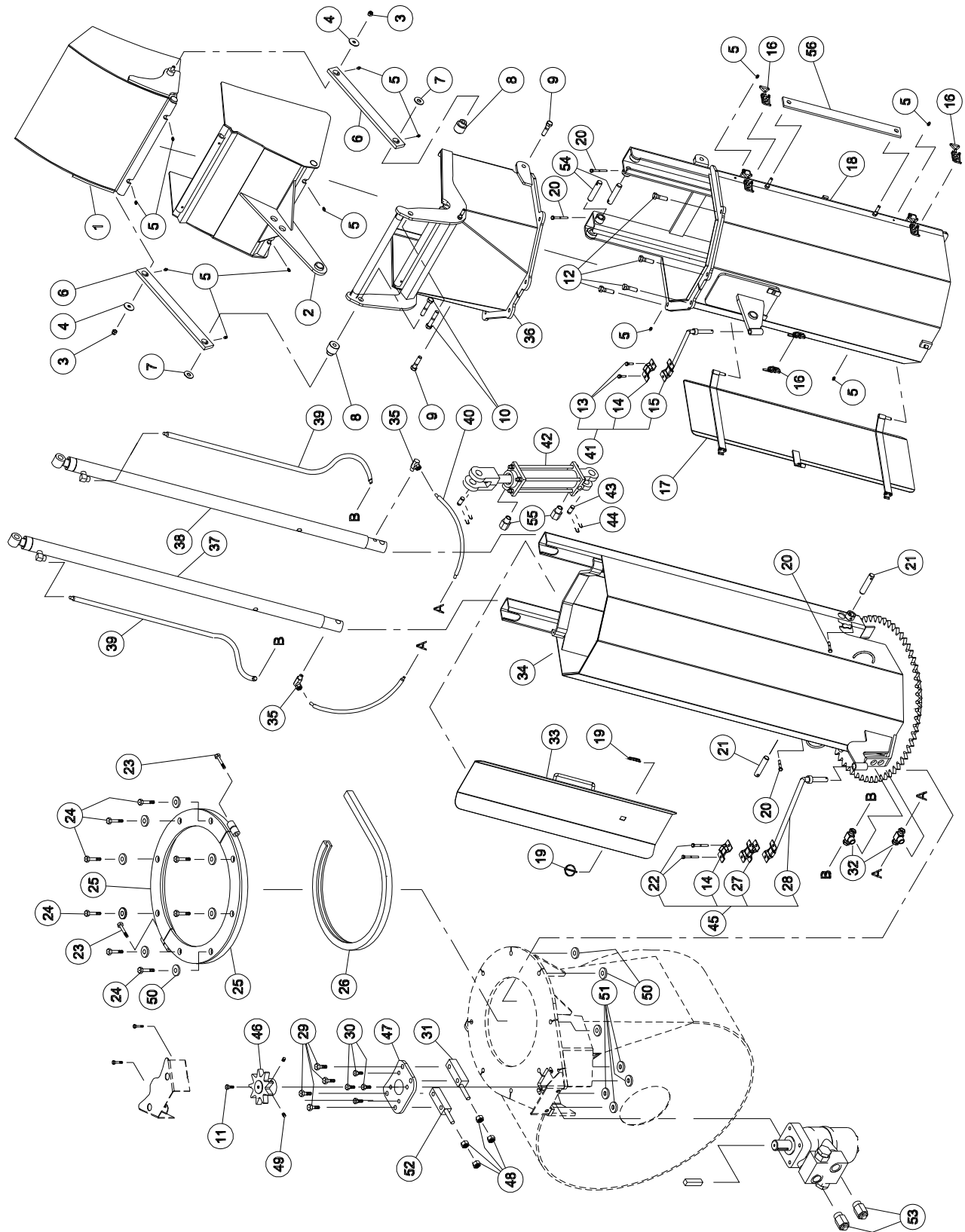


CHUTE SEMI-INDUSTRIELLE PSIG-92104

| RÉF. | # DE PIÈCE | DESCRIPTION | QTE |
|------|-----------------|--|------|
| 1 | 110-22555 | Base de la chute | 1 |
| 2 | 110-22934 | Porte | 1 |
| 3 | 110-22232 | Capuchon inférieur | 1 |
| 4 | Std. | Goupille fendue 1/8" x 1" lg | 1 |
| 5 | 346-36000 | Écrou à blocage de nylon 3/8" NC | 2 |
| 6 | 140-13931 | Barre de transfert | 2 |
| 7 | 110-22242 | Capuchon supérieur | 1 |
| 8 | 300-40400 | Boulon 1/2" NC x 3" lg + écrou à blocage de nylon + rondelle plate | 2 |
| 9 | 8376 | Agrafe à bascule ajustable (soudée) | 1 |
| 10 | 150-05311 | Espaceur pour barre de transfert | 2 |
| 11 | Std. | Graisser 1/4" - 28 droit | 8 |
| 12 | 300-34340 | Boulon 5/16" NC x 2" lg + écrou à blocage de nylon | 2 |
| 13 | 300-40310 | Boulon 1/2" NC x 1 1/2" lg + écrou à blocage de nylon et rondelle plate | 8 |
| 14 | 110-00832 | Angle de retenue | 2 |
| 15 | 9359 | Profilé de UHMW +/- 16 1/2" d.i. | 1 |
| 16 | 110-01112 | Tige de support des boyaux | 1 |
| 17 | 140-13071 | Plaque de fixation des boyaux | 1 |
| 18 | 300-38250 | Boulon 7/16" NC x 1 3/4" lg + écrou à blocage de nylon et rondelle plate | 4 |
| 19 | 300-36250 | Boulon 3/8" NC x 1" lg + rondelle de blocage | 4 |
| 20 | 140-09571 | Espaceur 1/8" x 1" x 3 1/4" lg | 2 |
| 21 | 300-32250 | Boulon 1/4" NC x 1" lg + écrou à blocage de nylon | 2 |
| 22 | 378-36500 | Rondelle en haut du bras de transfert | 2 |
| 23 | 376-40000 | Rondelle en bas du bras de transfert | 2 |
| 24 | 8377 | Crochet pour agrafe à bascule (soudé) | 1 |
| 25 | TSB-74104 | Support à boyaux pour cylindre du déflecteur | opt. |
| 26 | 25TR08 | Cylindre | opt. |
| 27 | 6004 | Axe de chape 1" x 3 1/8" (4) | opt. |
| 28 | Std. | Goupille en épingle à cheveux 7/8" (4) | opt. |
| 29 | 346-38000 | Écrou 7/16" NC | 4 |
| 30 | 110-20811 | Support du moteur "Orbit | 1 |
| 31 | 110-44331 | Roue à 9 dents | 1 |
| 32 | 300-32220 | Boulon 1/4" NC x 3/4" lg x rondelle de blocage | 1 |
| 33 | 323-36160 | Vis de pression à 6 pans creux 3/8" NC x 3/8" lg | 2 |
| 34 | 150-12741 | Rondelle plate 7/16" robuste | 4 |
| 35 | RSP-1/16x06 NPT | Ensemble de 2 restricteurs unidirectionnels 3/8" NPT | opt. |
| 35 | RSP-1/16x08 NPT | Ensemble de 2 restricteurs unidirectionnels 1/2" NPT | opt. |
| 36 | RSP-1/16x10 ORB | Ensemble de 2 restricteurs unidirectionnels 10 ORB | opt. |

CHUTE TÉLESCOPIQUE HYDRAULIQUE PCT-92104

170-04071R4

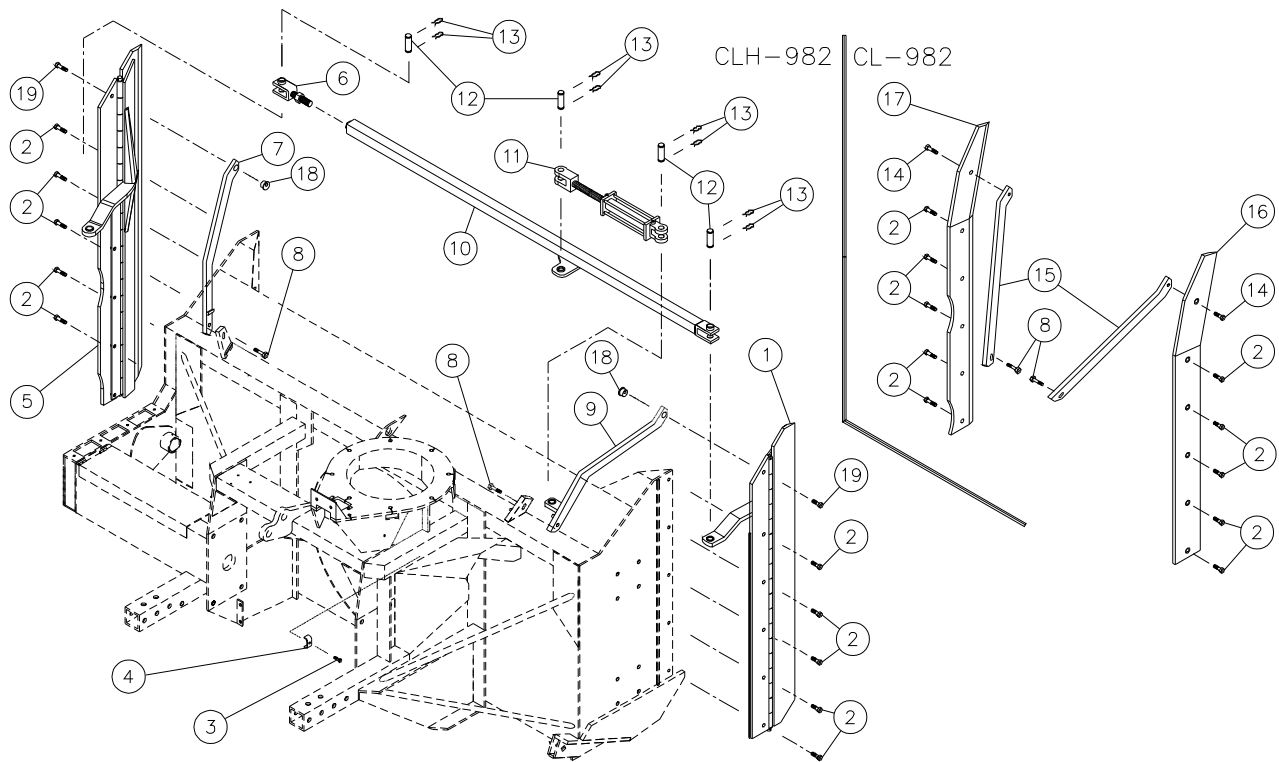


CHUTE TÉLESCOPIQUE HYDRAULIQUE PCT-92104

| RÉF. | # DE PIÈCE | DESCRIPTION | QTE |
|------|-----------------|---|------|
| 1 | 110-29112 | Capuchon supérieur | 1 |
| 2 | 110-29121 | Capuchon inférieur | 1 |
| 3 | 346-36000 | Écrou à blocage de nylon 3/8" | 2 |
| 4 | 378-36500 | Rondelle 3/8" d.i. x 1 1/2" d.e. | 2 |
| 5 | Std. | Graisseur 1/4"-28 droit | 12 |
| 6 | 140-13931 | Bras de transfert | 2 |
| 7 | 378-37500 | Rondelle 1/2" d.i. x 1 3/8" d.e. | 2 |
| 8 | 150-05311 | Espaceur pour bras de transfert | 2 |
| 9 | 300-40340 | Boulon 1/2" NC x 2" lg + écrou à blocage de nylon | 2 |
| 10 | 300-40380 | Boulon 1/2" NC x 2 3/4" lg + écrou à blocage de nylon | 2 |
| 11 | 300-32220 | Boulon 1/4" NC x 3/4" lg + rondelle de blocage | 1 |
| 12 | 300-40325 | Boulon 1/2" NC x 1 3/4" lg + 2 rondelles + écrou à blocage de nylon | 4 |
| 13 | 300-32250 | Boulon 1/4" NC x 1" lg + ecrou a blocage de nylon | 2 |
| 14 | 140-13071 | Plaque de fixation des boyaux | 2 |
| 15 | 110-01122 | Tige de support des boyaux sur rallonge supérieure | 1 |
| 16 | 8376 | Agrafe à bascule | 3 |
| 17 | 110-29391 | Porte de ralonge supérieure | 1 |
| 18 | 110-26642 | Rallonge supérieure | 1 |
| 19 | Std. | Clavette d'essieu 3/16" x 1 1/4" | 2 |
| 20 | 300-32325 | Boulon 1/4" NC x 1 3/4" lg + écrou à blocage de nylon | 4 |
| 21 | 150-12701 | Axe de chape pour cylindre | 2 |
| 22 | 300-32370 | Boulon 1/4" NC x 2 1/2" lg + écrou à blocage de nylon | 2 |
| 23 | 300-38400 | Boulon 7/16" NC x 3" lg + écrou à blocage de nylon | 2 |
| 24 | 300-40415 | Boulon 1/2" NC x 3 1/4" lg + écrou à blocage de nylon | 8 |
| 25 | 110-12351 | Angle de retenue | 2 |
| 26 | 190-03381 | Profilé de UHMW + - 16" d.i. | 1 |
| 27 | 110-20611 | Plaque de fixation des boyaux | 1 |
| 28 | 110-04982 | Tige de support des boyaux sur rallonge inférieure | 1 |
| 29 | 300-38370 | Boulon 7/16" NC x 2 1/2" lg + écrou à blocage de nylon et rondelle | 4 |
| 30 | 300-36250 | Boulon 3/8 « NC x 1 » lg + rondelle à blocage | 4 |
| 31 | 110-38321 | Espaceur droit | 1 |
| 32 | 9456-06-06 | Adaptateur «T» femelle 3/8" NPT tournant , femelle 3/8" NPT | 2 |
| 33 | 110-26671 | Porte pour rallonge inférieure | 1 |
| 34 | 110-26651 | Rallonge inférieure | 1 |
| 35 | 9406-04-04 | Coude 90 degrés 1/4" NPT tournant | 2 |
| 36 | 110-29102 | Section de transfert hexagonale | 1 |
| 37 | 15PC32G | Cylindre 1 1/2" x 32" de course | 1 |
| 38 | 15PC32D | Cylindre 1 1/2" x 32" de course | 1 |
| 39 | 190-08231 | Boyaux hydraulique 1/4" SAE 100R2AT - 500 PSI x 69 1/2" lg | 2 |
| 40 | 190-08241 | Boyaux hydraulique 1/4" SAE 100R2AT - 500 PSI x 26 1/2" lg | 2 |
| 41 | TSB-4864 | Support à boyaux pour cylindre du déflecteur | opt. |
| 42 | 25TR08 | Cylindre | opt. |
| 43 | 6004 | Axe de chape 1" x 3 1/8"(4) | opt. |
| 44 | Std. | Goupille en épingle à cheveux 7/8" (4) | opt. |
| 45 | TSB-74104-IND | Support à boyaux de la base de chute | opt. |
| 46 | 110-44331 | Roue à 9 dents (service dur) | 1 |
| 47 | 130-08152 | Support du moteur "Orbit | 1 |
| 48 | 336-38000 | Écrou 7/16" NC | 4 |
| 49 | 323-36160 | Vis de pression à 6 pans creux 3/8" NC x 3/8" lg | 2 |
| 50 | 150-12731 | Rondelle plate | 16 |
| 51 | 150-12741 | Rondelle plate | 4 |
| 52 | 110-38322 | Espaceur gauche | 1 |
| 53 | RSP-1/16x10 ORB | Ensemble de 2 restricteurs unidirectionnels 10 ORB | 1 |
| 54 | 150-13181 | Axe de chape pour cylindre | 2 |
| 55 | RSP-1/16x06 NPT | Ensemble de 2 restricteurs unidirectionnels 3/8" NPT | opt. |
| 55 | RSP-1/16x08 NPT | Ensemble de 2 restricteurs unidirectionnels 1/2" NPT | opt. |
| 56 | 140-25231 | Support pour transport en position capuchon replié | 1 |

COUTEAUX LATÉRAUX

170-02685

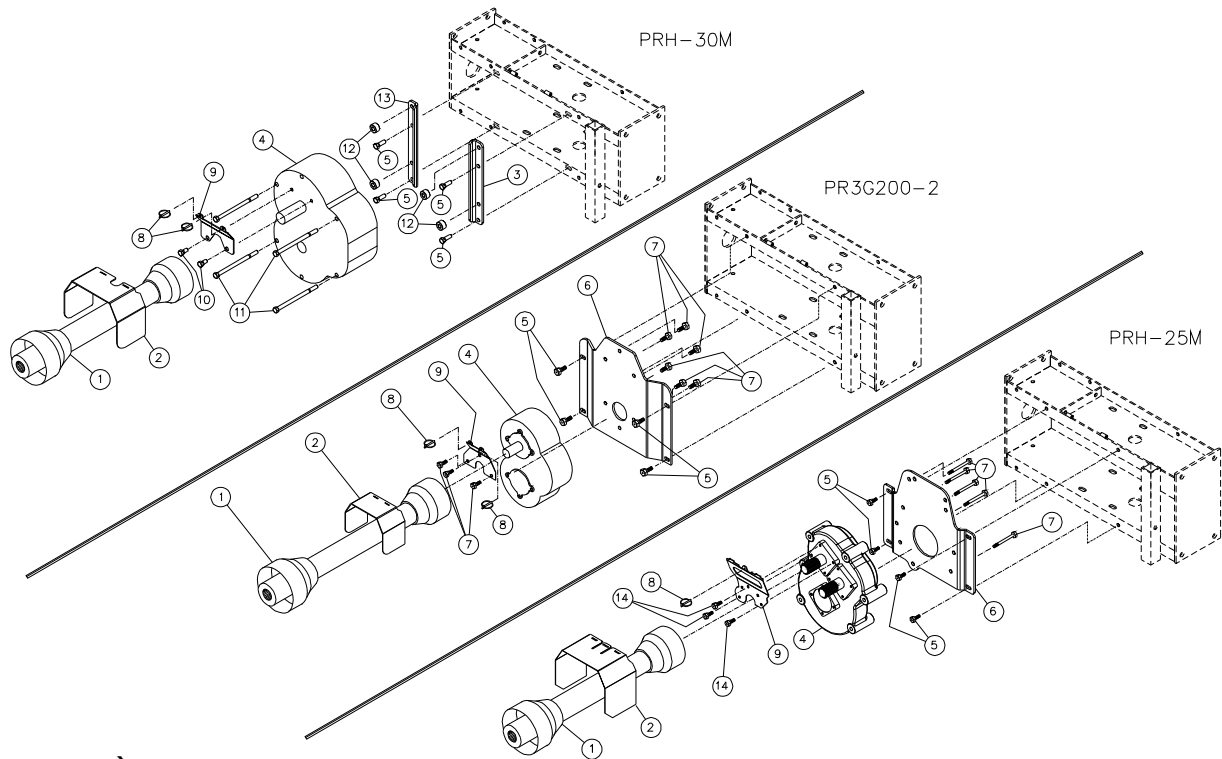


| RÉF. | # DE PIÈCE | DESCRIPTION | CLH-982 | CL-982 |
|------|------------|---|---------|--------|
| 1 | 110-14442 | Couteau hydraulique droit en acier au carbone avec tranchant | 1 | - |
| 2 | 319-40325 | Boulon à charrue 1/2" NC x 1 3/4" lg + écrou & rondelle de blocage | 10 | 10 |
| 3 | 300-34310 | Boulon 5/16" NC x 1 1/2" lg | 1 | - |
| 4 | 140-00481 | Support pour tuyau hydraulique | 1 | - |
| 5 | 110-15642 | Couteau hydraulique gauche en acier au carbone avec tranchant | 1 | - |
| 6 | 110-14121 | Main hydraulique ajustable + écrou 1"-14 NF | 1 | - |
| 7 | 110-41841 | Renfort côté gauche | 1 | - |
| 8 | 300-40370 | Boulon 1/2" NC x 2 1/2" lg + écrou à blocage de nylon et rondelle plate | 2 | 2 |
| 9 | 110-14152 | Renfort côté droit | 1 | - |
| 10 | 110-15652 | Tube de commande | 1 | - |
| 11 | 25TR08 | Cylindre 2.5" x 8" de course | 1 | - |
| 12 | 190-11271 | Goupille du cylindre 1" x 3 1/8" lg | 4 | - |
| 13 | Std. | Goupille en épingle à cheveux 5/32" x 1 1/2" | 8 | - |
| 14 | 319-40340 | Boulon charrue 1/2" NC x 2" lg + écrou & rondelle de blocage | - | 2 |
| 15 | 140-09562 | Renfort côté | - | 2 |
| 16 | 110-13232 | Couteau latéral droit en acier au carbone | - | 1 |
| 17 | 110-14702 | Couteau latéral gauche en acier au carbone | - | 1 |
| 18 | 150-12621 | Positionneur excentrique | 2 | - |
| 19 | 319-40370 | Boulon à charrue 1/2" NC x 2 1/2" lg + écrou et rondelle de blocage | 2 | - |

10

OPTIONS RÉDUCTEURS DE VITESSE

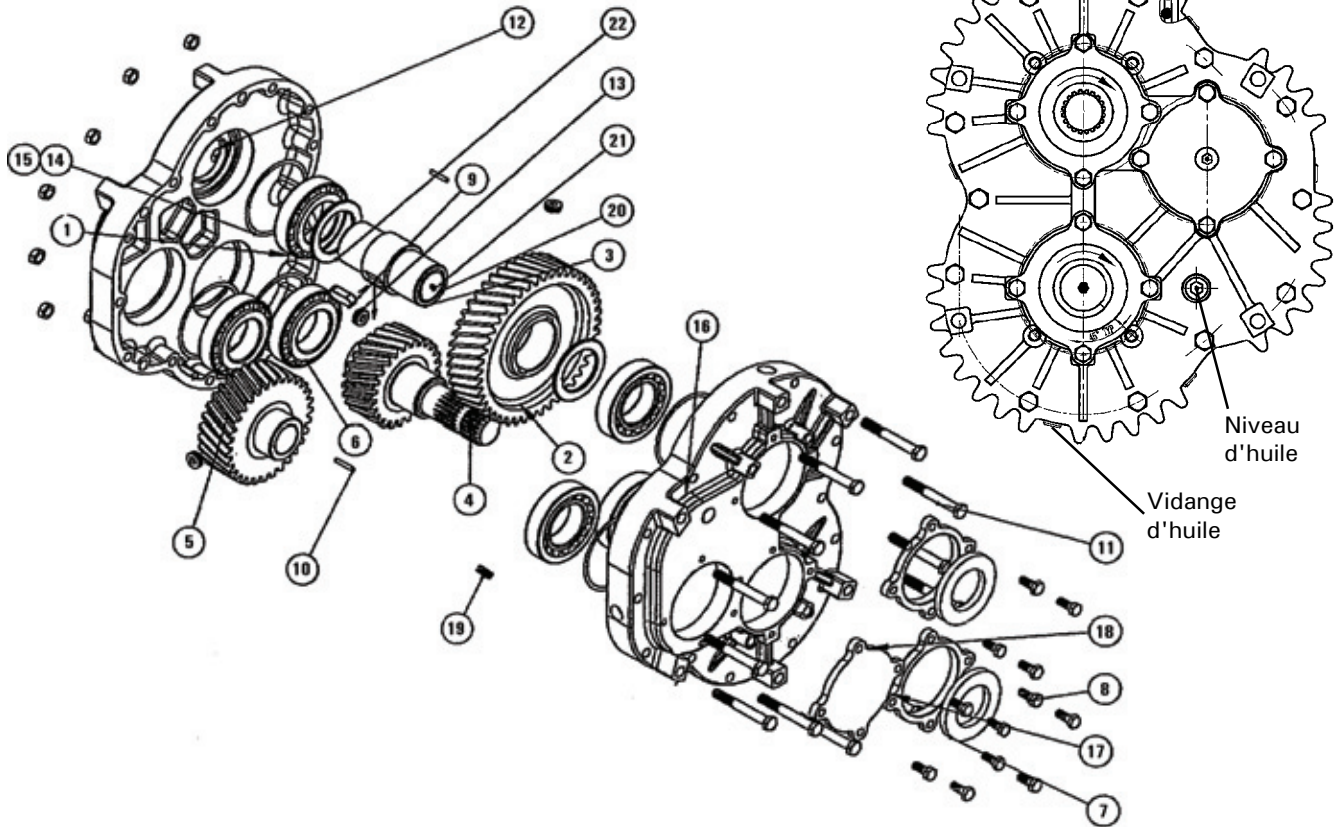
170-02685



| RÉF. | # DE PIÈCE | DESCRIPTION | QTE | | |
|------|------------|--|---------|-----------|---------|
| | | | PRH-30M | PR3G200-2 | PRH-25M |
| 1 | 9599 | Arbre de la prise de force V90 1 3/8"-21 cannelures | opt. | opt. | opt. |
| 1 | 9604 | Arbre de la prise de force V90 1 3/4"-20 cannelures | opt. | opt. | opt. |
| 2 | 130-67491 | Garde de l'arbre de la prise de force si équipé d'un réducteur à engrenage ... | 1 | 1 | - |
| 2 | 130-92172 | Garde de l'arbre de la prise de force si équipé d'un réducteur à engrenage ... | - | - | 1 |
| 3 | 130-84912 | Support du boîtier réducteur (côté droit) | 1 | - | - |
| 4 | 9769 | Réducteur de vitesse à engrenage PRH-30M-2 | 1 | - | - |
| 4 | 9721 | Réducteur de vitesse à engrenage 1000/540 200 ch | - | 1 | - |
| 4 | 9792 | Réducteur de vitesse / inverseur à engrenage PRH-25M | - | - | 1 |
| 5 | 300-40310 | Boulon 1/2" NC x 1 1/2" lg + écrou à blocage de nylon et rondelle plate | 4 | 4 | 4 |
| 6 | 130-76201 | Boîte de support du réducteur à engrenage pour P-982TRC-150 | - | 1 | - |
| 6 | 130-92151 | Support du boîtier réducteur | - | - | 1 |
| 7 | 300-40280 | Boulon 1/2" NC x 1 1/4" lg + rondelle de blocage | - | 9 | - |
| 7 | 300-42550 | Boulon 9/16" NC x 5 1/2" lg + écrou à blocage de nylon | - | - | 5 |
| 8 | Std. | Clavette d'essieu 1/4" x 1 3/4" lg | 2 | 2 | 1 |
| 9 | 130-84951 | Plaque de fixation du garde de l'arbre de la prise de force | 1 | - | - |
| 9 | 130-76211 | Plaque de fixation du garde de l'arbre de la prise de force | - | 1 | - |
| 9 | 130-92182 | Plaque de fixation du garde de l'arbre de la prise de force | - | - | 1 |
| 10 | 300-40250 | Boulon 1/2" x 1" lg + rondelle de blocage | 2 | - | - |
| 11 | 300-40700 | Boulon 1/2" NC x 8" lg + écrou à blocage de nylon | 4 | - | - |
| 12 | 150-14941 | Espaceur 1 1/4" dia. x 3/4" lg | 4 | - | - |
| 13 | 130-54911 | Support du boîtier réducteur (côté gauche) | 1 | - | - |
| 14 | 300-36250 | Boulon 3/8" NC x 1" lg + rondelle de blocage | - | - | 3 |

RÉDUCTEUR DE VITESSE # 9769 PRH-30M-2

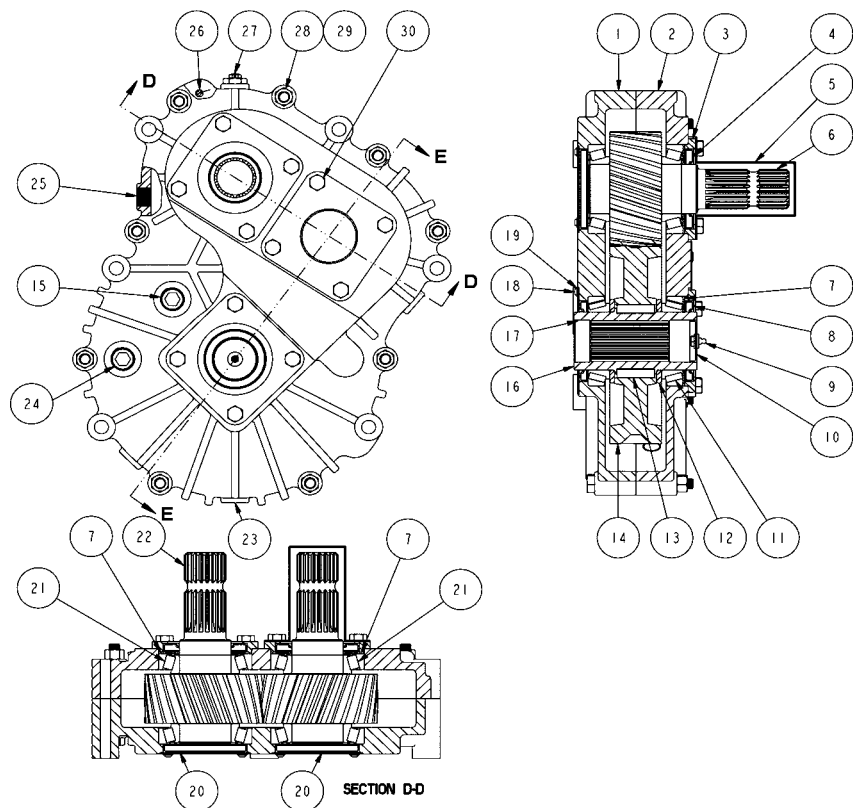
Quantité d'huile requise: 1.2 litre
Utilisez de l'huile XLEP-68/220.



| RÉF. | # DE PIÈCE | DESCRIPTION | QTE |
|------|--------------|---|-----|
| 1 | 9770 | Demi-boîtier | 1 |
| 2 | 9771 | Engrenage | 2 |
| 3 | 9772 | Douille cannelée 1 3/4" - 20 | 1 |
| 4 | 9773 | Arbre d'entrée avec engrenage | 1 |
| 5 | 9774 | Engrenage | 1 |
| 6 | NTN4T-32212U | Roulement à rouleaux conique | 6 |
| 7 | 9775 | Joint d'étanchéité 60 mm x 100 x 10 | 3 |
| 8 | Std. | Boulon M10 x 25 | 12 |
| 9 | 9776 | Clé M6 x 10 x 40 | 2 |
| 10 | 9777 | Goupille | 2 |
| 11 | Std. | Boulon M12 x 95 | 11 |
| 12 | Std. | Écrou M12 | 11 |
| 13 | 9778 | Bouchon hexagonal | 1 |
| 14 | 9779 | Cale d'ajustement | 12 |
| 15 | 9780 | Cale d'ajustement | 12 |
| 16 | 9781 | Demi-boîtier | 1 |
| 17 | 9782 | Couvercle centre vide | 2 |
| 18 | 9783 | Couvercle plein | 1 |
| 19 | 9784 | Bouchon hexagonal | 6 |
| 20 | 9785 | Couvercle | 1 |
| 21 | Std. | Graisser | 1 |
| 22 | 9786 | Espaceur | 1 |

RÉDUCTEUR DE VITESSE # 9792 PRH-25M-2

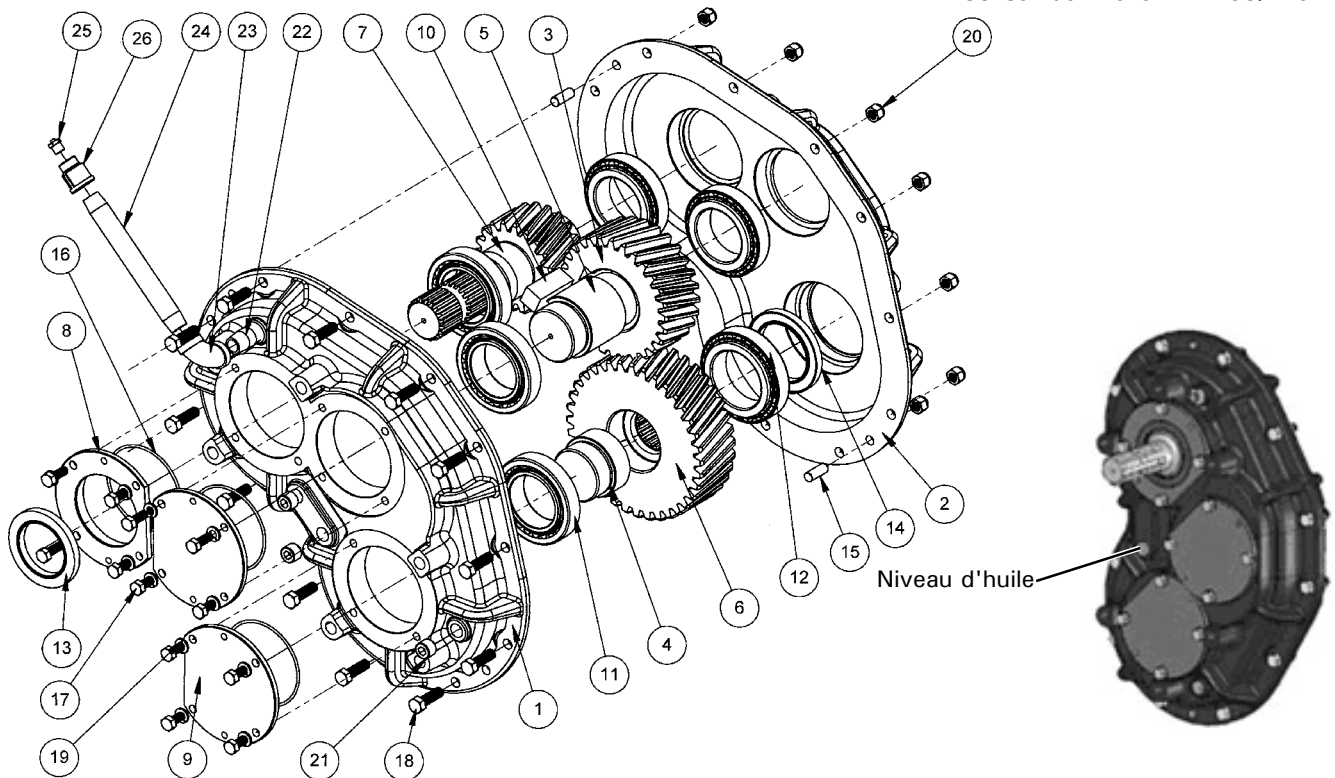
Quantité d'huile requise: 1.6 litre
Utilisez de l'huile XLEP-68/220.



| RÉF. | # DE PIÈCE | DESCRIPTION | QTE |
|------|--------------|--|----------------|
| 1 | 9793 | Demi-boîtier | 1 |
| 2 | 9794 | Demi-boîtier | 1 |
| 3 | 9795 | Couvercle creux | 3 |
| 4 | 9796 | Joint d'étanchéité | 2 |
| 5 | 9797 | Recouvrement protecteur | 1 |
| 6 | 9798 | Arbre de l'engrenage du centre 1 3/4"-20 cannelures 1.84:1 | 1 |
| 7 | 9799 | Cale d'ajustement | tel que requis |
| 8 | 9800 | Joint d'étanchéité | 2 |
| 9 | 9801 | Graisseur | 1 |
| 10 | 9802 | Couvercle fermé | 1 |
| 11 | NTN4T-32013U | Roulement à billes | 2 |
| 12 | 9803 | Espaceur | 2 |
| 13 | 9804 | Clé | 2 |
| 14 | 9805 | Engrenage | 1 |
| 15 | 9812 | Bouchon 3/4" NPT (niveau d'huile, réducteur inverseur) | 1 |
| 16 | 9806 | Arbre de sortie 1 3/4"-20 cannelures | 1 |
| 17 | 9807 | Anneau de maintien du joint | 3 |
| 18 | 9808 | Vis à tête bombée | 12 |
| 19 | 374-39000 | Rondelle plate | 12 |
| 20 | 9809 | Capuchon | 2 |
| 21 | NTN4T-30211U | Roulement à billes | 4 |
| 22 | 9810 | Arbre d'entrée 1 3/4"-20 cannelures 1.84:1 | 1 |
| 23 | 9811 | Bouchon magnétique (vidange d'huile) | 1 |
| 24 | 9812 | Bouchon 3/4" NPT (niveau d'huile, réducteur seulement) | 1 |
| 25 | 9813 | Bouchon 1/2" NPT (remplissage d'huile) | 1 |
| 26 | 9814 | Goupille cylindrique | 2 |
| 27 | 9815 | Évent 5 PSI | 1 |
| 28 | 310-36105 | Boulon M12x 1.75x105 mm | 9 |
| 29 | 344-36020 | Écrou M12x1.75 | 9 |
| 30 | 310-34020 | Boulon M10x1.5x20mm | 12 |

RÉDUCTEUR DE VITESSE # 9721 - 200 ch PR3G-200-2

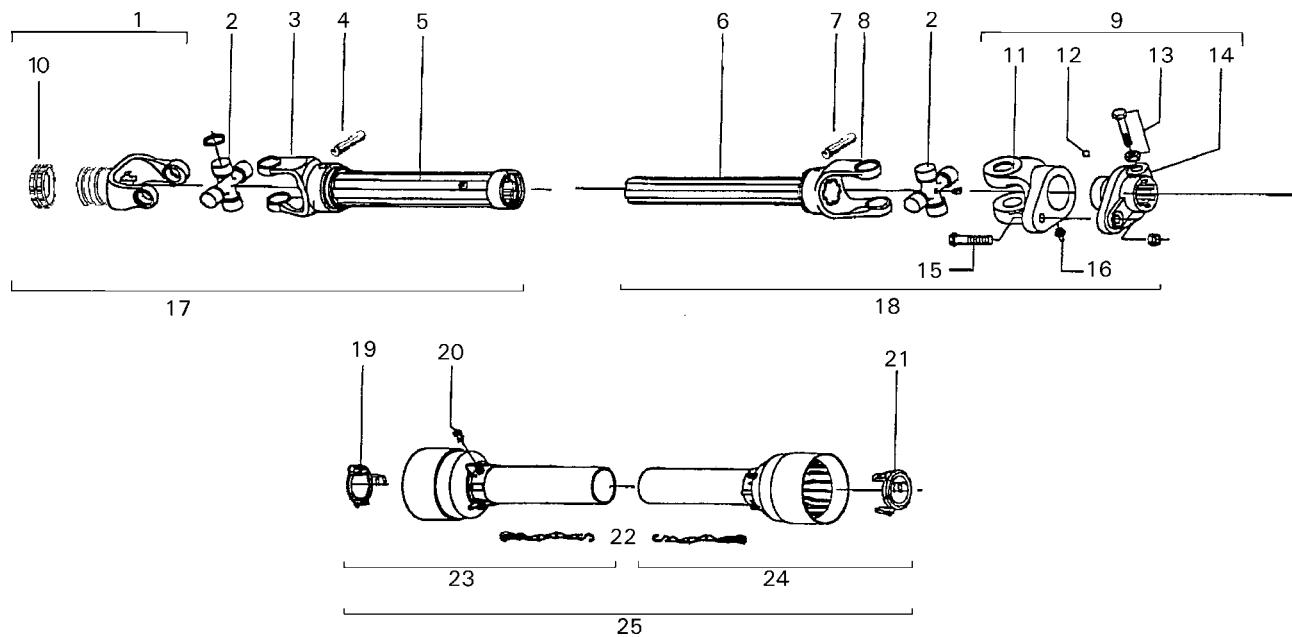
Quantité d'huile requise: 0.9 litre
Utilisez de l'huile XLEP-68/220.



| RÉF. | # DE PIÈCE | DESCRIPTION | QTE |
|------|------------|---|-----|
| 1 | 9752 | Demi-boîtier | 1 |
| 2 | 9753 | Demi-boîtier | 1 |
| 3 | 9754 | Engrenage 28 dents à droite | 1 |
| 4 | 9756 | Adaptateur | 1 |
| 5 | 9755 | Arbre intermédiaire | 1 |
| 6 | 9757 | Engrenage 36 dents à gauche | 1 |
| 7 | 9758 | Pignon 20 dents gauche | 1 |
| 8 | 9759 | Cap ouvert | 1 |
| 9 | 9760 | Cap fermé | 2 |
| 10 | 9761 | Clé carrée 0.750 x 2.000 | 1 |
| 11 | 9762 | Roulement conique métrique avec cuvette | 5 |
| 12 | 9763 | Roulement conique métrique avec cuvette | 1 |
| 13 | 9764 | Joint d'étanchéité | 1 |
| 14 | 9765 | Joint d'étanchéité | 1 |
| 15 | 9766 | Goupille 3/8" x 1" | 2 |
| 16 | 9767 | Joint étanche métrique | 3 |
| 17 | 300-34235 | Boulon 5/16" NC x 7/8" lg | 12 |
| 18 | 300-36280 | Boulon 3/8" x 1 1/4" lg | 12 |
| 19 | 371-34000 | Rondelle à ressort 5/16" | 12 |
| 20 | 346-36000 | Écrou à blocage de nylon 3/8" | 12 |
| 21 | 9706 | Bouchon 3/8" NPT | 3 |
| 22 | 9707 | Tube 3/8" x 1.5 | 1 |
| 23 | 9708 | Coude 3/8" 90 deg. | 1 |
| 24 | 9709 | Tube 3/8" x 6 | 1 |
| 25 | 9710 | Prise d'air 1/8" 5 PSI | 1 |
| 26 | 9711 | Réduit 3/8" - 1/8" NPT | 1 |

10

ARBRE DE COMMANDE # 9598, 9599 & 9604

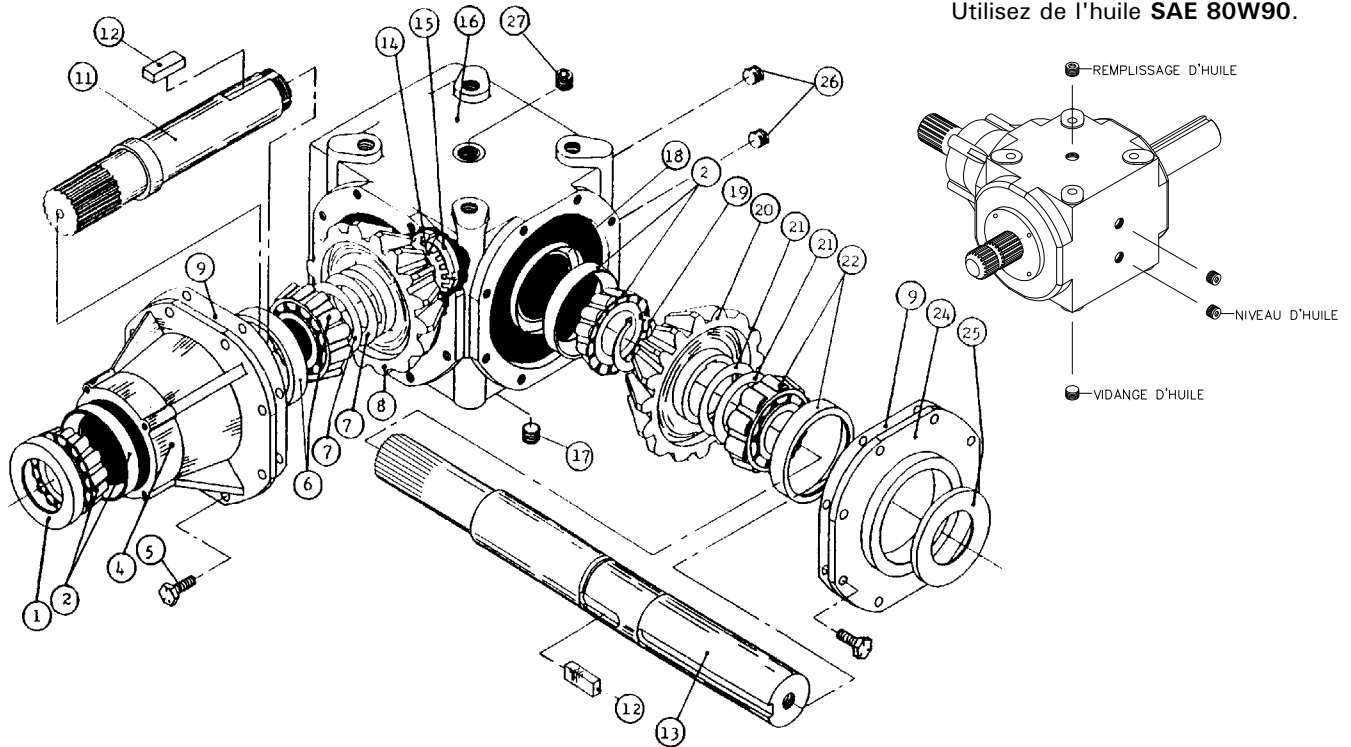


| RÉF. | # DE PIÈCE | DESCRIPTION | 9598 | 9599 | 9604 |
|------|------------|---|------|------|------|
| 1 | 9481 | Fourche avec trou 1 3/8" - 6 cannelures avec barrure (540 RPM) | 1 | - | - |
| 1 | 9482 | Fourche avec trou 1 3/8" - 21 cannelures avec barrure (1000 RPM) | - | 1 | - |
| 1 | 9483 | Fourche avec trou 1 3/4" - 20 cannelures avec barrure (1000 RPM) | - | - | 1 |
| 2 | 9477 | Joint universel | 2 | 2 | 2 |
| 3 | 9600 | Fourche pour tube extérieur | 1 | 1 | 1 |
| 4 | 9210 | Barrure pour tube extérieur | 1 | 1 | 1 |
| 5 | 9601 | Tube extérieur | 1 | 1 | 1 |
| 6 | 9602 | Tube intérieur | 1 | 1 | 1 |
| 7 | 9210 | Barrure pour tube intérieur | 1 | 1 | 1 |
| 8 | 9603 | Fourche pour tube intérieur | 1 | 1 | 1 |
| 9 | 9476 | Fourche de cisaillement assemblée avec collet à glissière | 1 | 1 | 1 |
| 10 | 8363 | Collet à glissière | 1 | 1 | - |
| 10 | 8364 | Collet à glissière | - | - | 1 |
| 11 | 9487 | Fourche et plaque de cisaillement M12 x 65 | 1 | 1 | 1 |
| 12 | 9205 | Bille | 24 | 24 | 24 |
| 13 | 9662 | Boulon et écrou M16x80 | 2 | 2 | 2 |
| 14 | 9486 | Adapteur | 1 | 1 | 1 |
| 15 | 9207 | Boulon et écrou M12x65 | 1 | 1 | 1 |
| 16 | 8071 | Graisseur | 1 | 1 | 1 |
| 17 | 9607 | Section d'arbre de commande, partie ext., sans le protecteur, 1 3/8" - 6 cann. | 1 | - | - |
| 17 | 9607-1 | Section d'arbre de commande, partie ext., sans le protecteur, 1 3/8" - 21 cann. .. | - | 1 | - |
| 17 | 9607-2 | Section d'arbre de commande, partie ext., sans le protecteur, 1 3/4" - 20 cann. .. | - | - | 1 |
| 18 | 9608 | Section d'arbre de commande, partie int., sans le protecteur | 1 | 1 | 1 |
| 19 | 9460 | Nylon de retenue | 1 | 1 | 1 |
| 20 | 8109 | Barrure | 6 | 6 | 6 |
| 21 | 9459 | Nylon de retenue | 1 | 1 | 1 |
| 22 | 8308 | Chaîne de sûreté | 2 | 2 | 2 |
| 23 | 9220 | Protecteur externe | 1 | 1 | 1 |
| 24 | 9221 | Protecteur interne | 1 | 1 | 1 |
| 25 | 9222 | Protecteur complet | 1 | 1 | 1 |

BOÎTE D'ENGRENAGE # 9307 (T279)

170-05031.tif

Quantité d'huile requise: 1.64 litres
Utilisez de l'huile SAE 80W90.

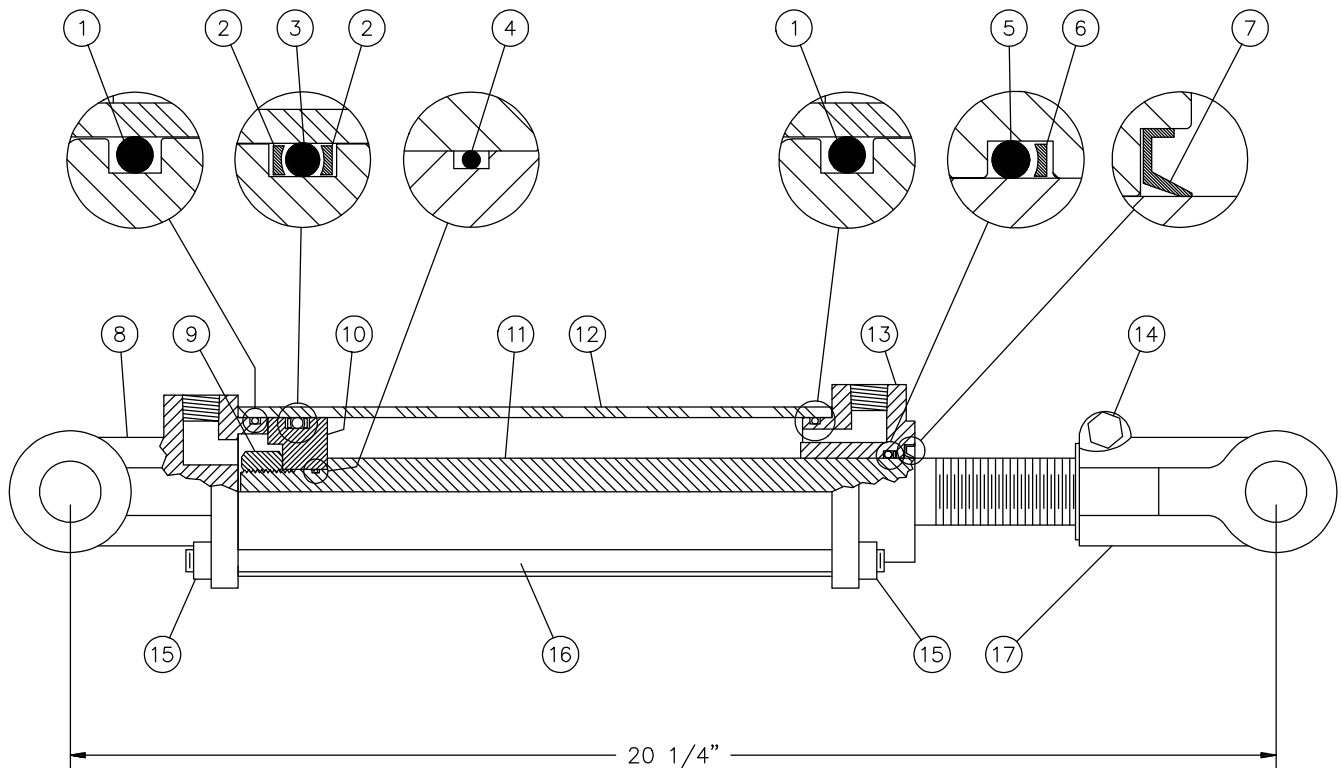


| RÉF. | # DE PIÈCE | DESCRIPTION | QTE |
|------|------------|--|-----|
| 1 | 6314 | Bague d'étanchéité 52 x 85 x 10 | 1 |
| 2 | 30209-A | Roulement: couronne et cuvette | 2 |
| 4 | 6318 | Manchon | 1 |
| 5 | 6319 | Boulon M10 x 22 | 16 |
| 6 | 32209-A | Roulement: couronne et cuvette | 1 |
| 7 | 6321 | Cale d'épaisseur | 2 |
| 8 | 6322 | Engrenage Z21 | 1 |
| 9 | --- | Joint de silicone | - |
| 11 | 6325 | Arbre de côté Z20 (1 3/4" - 20 cannelures) | 1 |
| 12 | 6326 | Clé B14 x 9 x 40 | 2 |
| 13 | 9345 | Arbre du rotor (2" & 1 3/4" - 20 cannelures) | 1 |
| 14 | 6328 | Rondelle frein | 1 |
| 15 | 6329 | Ecrou à encoche M40 x 1.5 H9 | 1 |
| 16 | 6330 | Boîtier | 1 |
| 17 | 6331 | Bouchon 3/8" gas (vidange d'huile) | 1 |
| 18 | 6332 | Bague d'étanchéité 45 x 72 x 8 | 1 |
| 19 | 6333 | Anneau d'arrêt 50 UNI7435 | 1 |
| 20 | 6334 | Engrenage Z21 | 1 |
| 21 | 6335 | Cale d'épaisseur | 2 |
| 22 | 30210-A | Roulement: couronne et cuvette | 1 |
| 24 | 6338 | Couvercle | 1 |
| 25 | 6339 | Bague d'étanchéité 50 x 72 x 8 | 1 |
| 26 | 6331 | Bouchon 3/8" gas (niveau d'huile) | 2 |
| 27 | 6331 | Bouchon 3/8" gas (remplissage d'huile) | 1 |

10

CYLINDRE 25TR08

15050

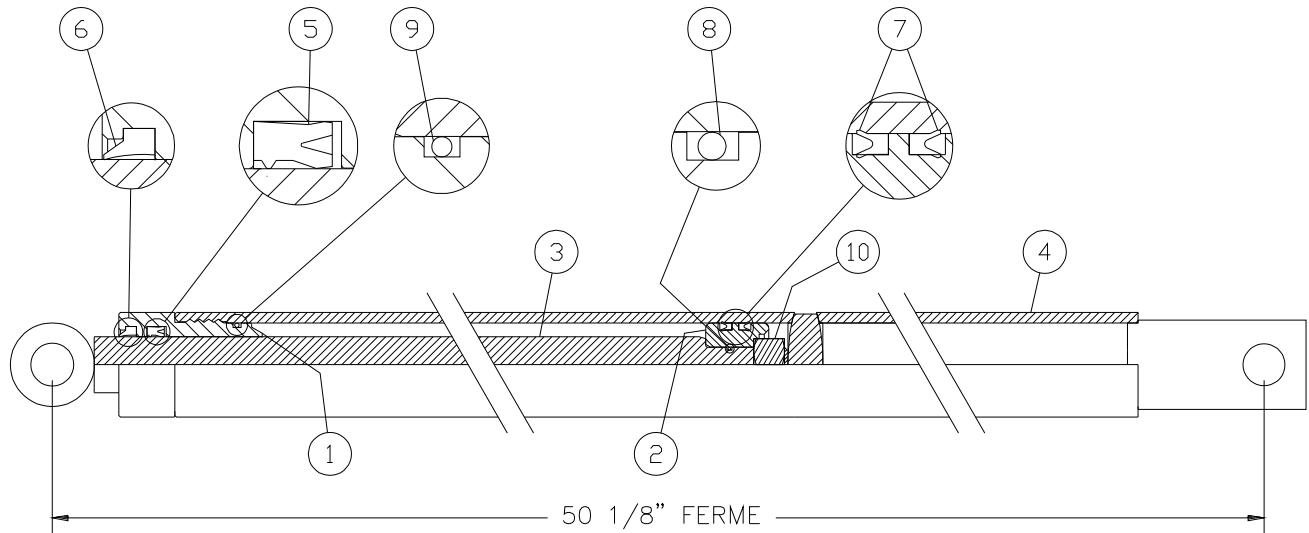


| RÉF. | # DE PIÈCE | DESCRIPTION | QTE |
|------|-------------|--|-----|
| 1 | Voir RK25TR | Joint étanche 1/8" x 2 1/4" x 2 1/2" | 2 |
| 2 | Voir RK25TR | Rondelle d'épaulement 2 1/2" d.e. x 3/16 ø | 2 |
| 3 | Voir RK25TR | Joint étanche 3/16" x 2 1/8" x 2 1/2" | 1 |
| 4 | Voir RK25TR | Joint étanche 1/16" x 5/8" x 3/4" | 1 |
| 5 | Voir RK25TR | Joint étanche 1/8" x 1 1/8" x 1 3/8" | 1 |
| 6 | Voir RK25TR | Rondelle d'épaulement 1 3/8" d.e. x 1/8" ø | 1 |
| 7 | Voir RK25TR | Racleur 1 1/8" d.i. x 1 5/8" d.e. | 1 |
| 8 | 492401 | Fourche pour tube 2 1/2" | 1 |
| 9 | Std. | Écrou 3/4" NF | 1 |
| 10 | 4924-31 | Piston 2 1/2" ø | 1 |
| 11 | 492028 | Tige du piston 1 1/8" | 1 |
| 12 | 491668 | Tube 2 1/2" ø | 1 |
| 13 | 492421 | Tête pour tube 2 1/2" | 1 |
| 14 | Std. | Boulon 3/8" NC x 2 1/4" + écrou | 1 |
| 15 | Std. | Écrou 3/8" NC | 8 |
| 16 | Std. | Tige filletée 3/8" NC | 4 |
| 17 | 458599 | Fourche pour tige 1 1/8" | 1 |
| NI* | 8183 | Axe de chape 1" ø + goupille | 2 |
| NI* | RK25TR | Ensemble de joints pour cylindre 2 1/2" (comprend # 1, 2, 3, 4, 5, 6, & 7) | 1 |

*NI = NON ILLUSTRÉ

CYLINDRE 15PC32

170-04361



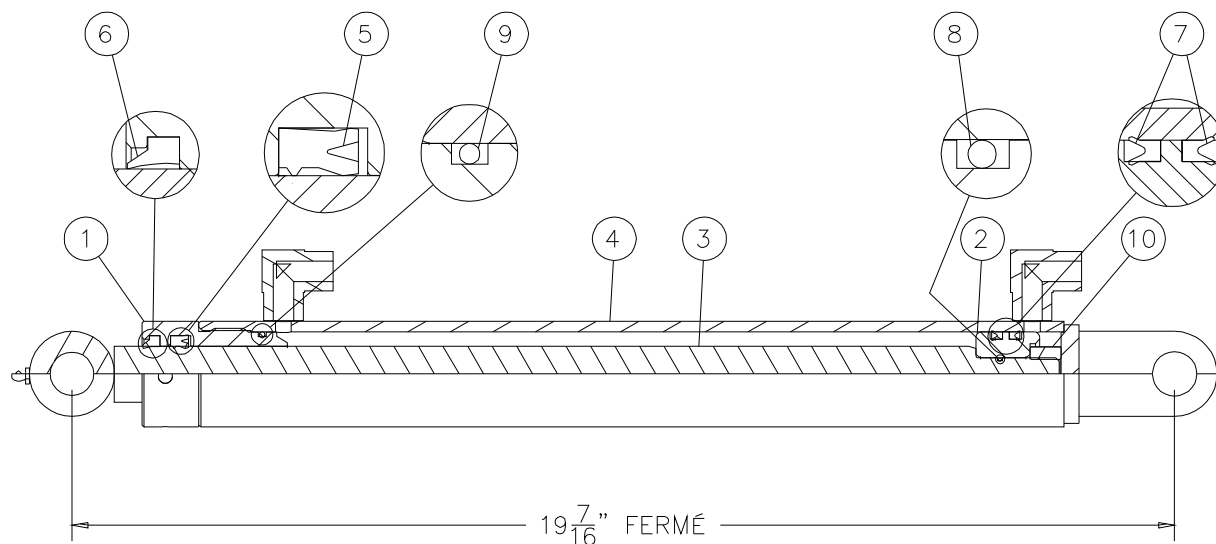
| RÉF. | # DE PIÈCE | DESCRIPTION | QTE | |
|------|-----------------|--|---------|---------|
| | | | 15PC32D | 15PC32G |
| 1 | 150-06561 | Tête pour tube 1 1/2" dia. | 1 | 1 |
| 2 | 150-06571 | Piston 1 1/2" dia. | 1 | 1 |
| 3 | 110-26561 | Tige du piston 1" dia. | 1 | 1 |
| 4 | 110-29631 | Tube 1 1/2" dia. (15PC32D) | 1 | - |
| 4 | 110-29632 | Tube 1 1/2" dia. (15PC32G) | - | 1 |
| 5 | DRTU-18-1.00-31 | Joint d'étanchéité en «U» 3/16" x 1" x 1 3/8" | 1 | 1 |
| 6 | ST-100 | Racleur 3/16" x 1" x 1 1/8" | 1 | 1 |
| 7 | DSU12-1.25-18 | Joint d'étanchéité en «U» 3/16" x 1 1/4" x 1 1/2" | 2 | 2 |
| 8 | OR-014 | Joint étanche 1/16" x 1/2" x 5/8" | 1 | 1 |
| 9 | OR-125 | Joint étanche 3/32" x 1 5/16" x 1 1/2" | 1 | 1 |
| 10 | 336-44000 | Écrou 5/8" NC | 1 | 1 |
| NI* | 9689 | Ensemble de joints étanches (comprend # 5, 6, 7, 8 & 9) | 1 | 1 |

*NI = NON ILLUSTRÉ

10

CYLINDRE DU CAPUCHON 15L12

170-05801

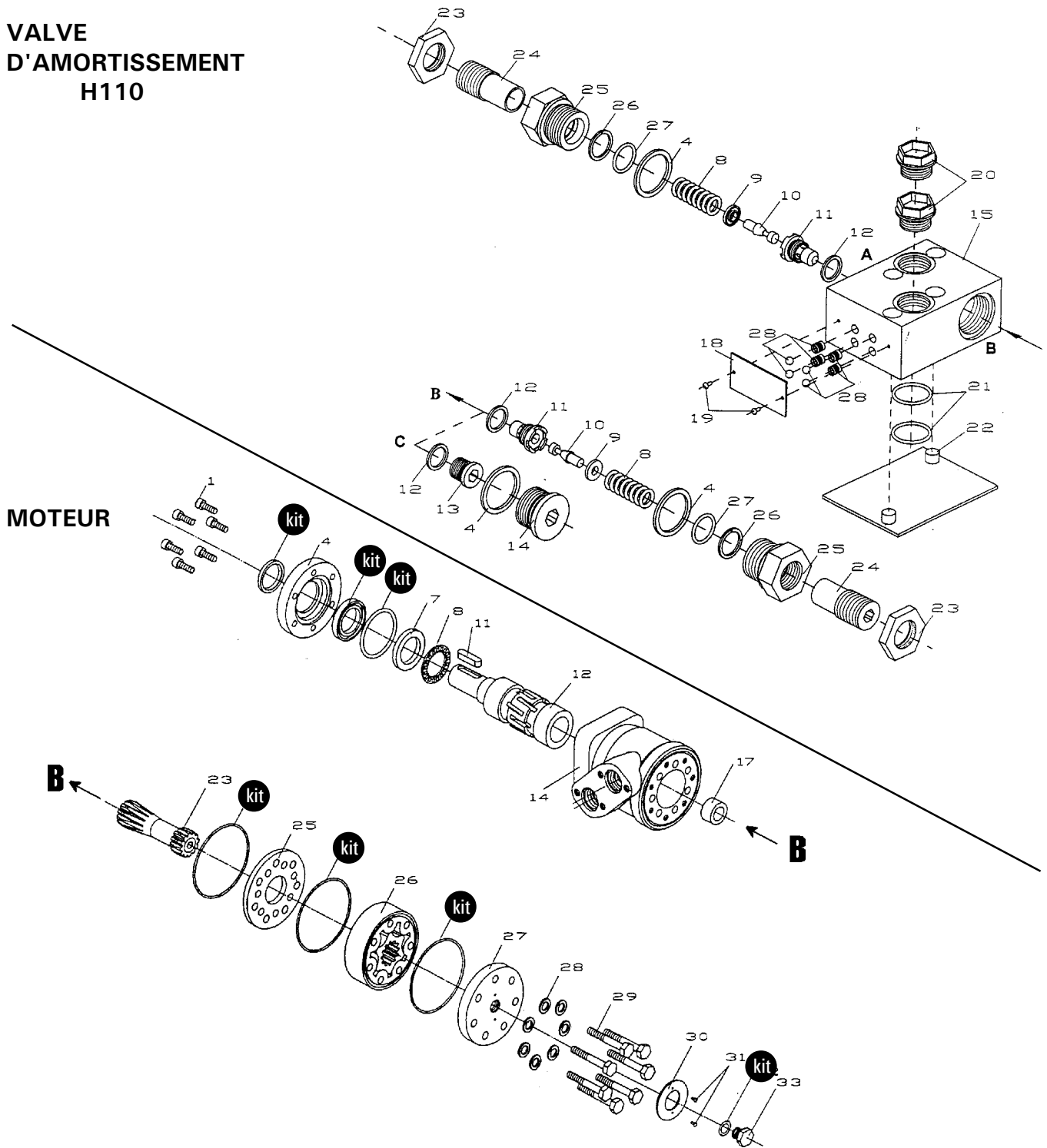


| RÉF. | # DE PIÈCE | DESCRIPTION | QTE |
|------|-----------------|--|-----|
| 1 | 150-06561 | Tête pour tube 1 1/2" dia. | 1 |
| 2 | 150-06571 | Piston 1 1/2" dia. | 1 |
| 3 | 110-43122 | Tige du piston 1" dia. | 1 |
| 4 | 110-43101 | Tube 1 1/2" dia. | 1 |
| 5 | DRTU-18-1.00-31 | Joint d'étanchéité en «U» 3/16" x 1" x 1 3/8" | 1 |
| 6 | ST-100 | Racleur 3/16" x 1" x 1 3/8" | 1 |
| 7 | DSU12-1.25-18 | Joint d'étanchéité en «U» 3/16" x 1 1/4" x 1 1/2" | 2 |
| 8 | OR-014 | Joint étanche 1/16" x 1/2" x 5/8" | 1 |
| 9 | OR-125 | Joint étanche 3/32" x 1 5/16" x 1 1/2" | 1 |
| 10 | 336-44000 | Écrou 5/8" NC | 1 |
| NI* | 9689 | Ensemble de joints étanches (comprend # 5, 6, 7, 8 & 9) | 1 |

*NI = NON ILLUSTRÉ

MOTEUR HYDRAULIQUE # MLH315

VALVE
D'AMORTISSEMENT
H110










10

| RÉF. | # DE PIÈCE | DESCRIPTION | QTE |
|------|------------|-----------------------------------|-----|
| kit | 8368 | Ensemble de joints étanches | 1 |
| 11 | 8369 | Clé du moteur Orbit | 1 |

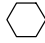


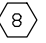

TABLEAU DE SERRAGE

11

CHARTRE DE SPÉCIFICATION DES COUPLES DE SERRAGE

| Filets UNC et UNF | | Grade 2  | | | | Grade 5    | | | | Grade 8*    | | | |
|----------------------|-------|---|------|---------------|-------|--|------|---------------|--------|--|------|---------------|--------|
| Dimensions du boulon | | Couple de serrage | | | | Couple de serrage | | | | Couple de serrage | | | |
| Pouces | mm | Livre pieds | | Newton mètres | | Livre pieds | | Newton mètres | | Livre pieds | | Newton mètres | |
| | | min. | max. | min. | max. | min. | max. | min. | max. | min. | max. | min. | max. |
| 1/4 | 6.35 | 5 | 6 | 6.8 | 8.13 | 9 | 11 | 12.2 | 14.9 | 12 | 15 | 16.3 | 30.3 |
| 5/16 | 7.94 | 10 | 12 | 13.6 | 16.3 | 17 | 20.5 | 23.1 | 27.8 | 24 | 29 | 32.5 | 39.3 |
| 3/8 | 9.53 | 20 | 23 | 27.1 | 31.2 | 35 | 42 | 47.5 | 57.0 | 45 | 54 | 61.0 | 73.2 |
| 7/16 | 11.11 | 30 | 35 | 40.7 | 47.4 | 54 | 64 | 73.2 | 86.8 | 70 | 84 | 94.9 | 113.9 |
| 1/2 | 12.70 | 45 | 52 | 61.0 | 70.5 | 80 | 96 | 108.5 | 130.2 | 110 | 132 | 149.2 | 179.0 |
| 9/16 | 14.29 | 65 | 75 | 88.1 | 101.6 | 110 | 132 | 149.2 | 179.0 | 160 | 192 | 217.0 | 260.4 |
| 5/8 | 15.88 | 95 | 105 | 128.7 | 142.3 | 150 | 180 | 203.4 | 244.1 | 220 | 264 | 298.3 | 358.0 |
| 3/4 | 19.05 | 150 | 185 | 203.3 | 250.7 | 270 | 324 | 366.1 | 439.3 | 380 | 456 | 515.3 | 618.3 |
| 7/8 | 22.23 | 160 | 200 | 216.8 | 271.0 | 400 | 480 | 542.4 | 650.9 | 600 | 720 | 813.6 | 976.3 |
| 1 | 25.40 | 250 | 300 | 338.8 | 406.5 | 580 | 696 | 786.5 | 943.8 | 900 | 1080 | 1220.4 | 1464.5 |
| 1 1/8 | 25.58 | - | - | - | - | 800 | 880 | 1084.8 | 1193.3 | 1280 | 1440 | 1735.7 | 1952.6 |
| 1 1/4 | 31.75 | - | - | - | - | 1120 | 1240 | 1518.7 | 1681.4 | 1820 | 2000 | 2467.9 | 2712.0 |
| 1 3/8 | 34.93 | - | - | - | - | 1460 | 1680 | 1979.8 | 2278.1 | 2380 | 2720 | 3227.3 | 3688.3 |
| 1 1/2 | 38.10 | - | - | - | - | 1940 | 2200 | 2630.6 | 2983.2 | 3160 | 3560 | 4285.0 | 4827.4 |

* Des écrous "service dur" doivent être employés avec les boulons de grade 8.

| Dimensions du boulon | Genre de filets | Pas (mm) | Grade 4T   | | | | Grade 7T  | | | | Grade 8T   | | | |
|----------------------|-----------------|----------|--|------|---------------|-------|---|------|---------------|-------|--|------|---------------|-------|
| | | | Couple de serrage | | | | Couple de serrage | | | | Couple de serrage | | | |
| | | | Livre pieds | | Newton mètres | | Livre pieds | | Newton mètres | | Livre pieds | | Newton mètres | |
| | | min. | max. | min. | max. | min. | max. | min. | max. | min. | max. | min. | max. | |
| M6 | UNC | 1.00 | 3.6 | 5.8 | 4.9 | 7.9 | 5.8 | 9.4 | 7.9 | 12.7 | 7.2 | 10 | 9.8 | 13.6 |
| M8 | UNC | 1.25 | 7.2 | 14 | 9.8 | 19 | 17 | 22 | 23 | 29.8 | 20 | 26 | 27.1 | 35.2 |
| M10 | UNC | 1.5 | 20 | 25 | 27.1 | 33.9 | 34 | 40 | 46.1 | 54.2 | 38 | 46 | 51.5 | 62.3 |
| M12 | UNC | 1.75 | 28 | 34 | 37.9 | 46.1 | 51 | 59 | 69.1 | 79.9 | 57 | 66 | 77.2 | 89.4 |
| M14 | UNC | 2.0 | 49 | 56 | 66.4 | 75.9 | 81 | 93 | 109.8 | 126 | 96 | 109 | 130.1 | 147.7 |
| M16 | UNC | 2.0 | 67 | 77 | 90.8 | 104.3 | 116 | 130 | 157.2 | 176.2 | 129 | 145 | 174.8 | 196.5 |
| M18 | UNC | 2.0 | 88 | 100 | 119.2 | 136 | 150 | 168 | 203.3 | 227.6 | 175 | 194 | 237.1 | 262.9 |
| M20 | UNC | 2.5 | 108 | 130 | 146.3 | 176.2 | 186 | 205 | 252 | 277.8 | 213 | 249 | 288.6 | 337.4 |
| M8 | UNF | 1.0 | 12 | 17 | 16.3 | 23 | 19 | 27 | 25.7 | 36.6 | 22 | 31 | 29.8 | 42 |
| M10 | UNF | 1.25 | 20 | 29 | 27.1 | 39.3 | 35 | 47 | 47.4 | 63.7 | 40 | 52 | 54.2 | 70.5 |
| M12 | UNF | 1.25 | 31 | 41 | 42 | 55.6 | 56 | 68 | 75.9 | 92.1 | 62 | 75 | 84 | 101.6 |
| M14 | UNF | 1.5 | 52 | 64 | 70.5 | 86.7 | 90 | 106 | 122 | 143.6 | 107 | 124 | 145 | 168 |
| M16 | UNF | 1.5 | 69 | 83 | 93.5 | 112.5 | 120 | 138 | 162.6 | 187 | 140 | 158 | 189.7 | 214.1 |
| M18 | UNF | 1.5 | 100 | 117 | 136 | 158.5 | 177 | 199 | 239.8 | 269.6 | 202 | 231 | 273.7 | 313 |
| M20 | UNF | 1.5 | 132 | 150 | 178.9 | 203.3 | 206 | 242 | 279.1 | 327.9 | 246 | 289 | 333.3 | 391.6 |

Respectez les couples de serrage inscrits ci-dessus lorsqu'il n'y en a pas d'autre de spécifié.

NOTE: Ces valeurs s'appliquent aux boulons tels qu'ils sont reçus de votre fournisseur (secs ou lubrifiés avec une huile à moteur normale). Elles ne s'appliquent pas si des lubrifiants pour extrême pression sont employés.

GARANTIE

12

PRONOVOST garantit à l'acheteur initial que le produit est exempt de vices de matériaux et de fabrication, pour une période d'une année à partir de la date d'achat. Nous remplacerons ou réparerons toutes pièces défectueuses sans frais si elles nous sont retournées à notre usine de Saint-Tite, au Québec.

Les frais de transport sont à la charge du client. Cette garantie n'est pas transférable.

Les cylindres et moteurs hydrauliques qui équipent votre souffleuse à l'origine sont couverts par la garantie du fabricant.

Les arbres de commande comportent la garantie du fabricant. Celle-ci couvre **seulement** les défauts de fabrication, et est conditionnelle à une installation et utilisation selon les normes recommandées.

Toutes pièces de rechange d'origine achetées sont couvertes par une garantie de trois mois.

La présente garantie ne s'applique pas si le produit a été modifié, si le bris est causé par un accident, par une opération non conforme aux instructions, par de la négligence, par un abus ou si l'entretien n'a pas été effectué tel que spécifié.

Notre obligation de garantie se limite au remplacement ou à la réparation de la pièce défectueuse. PRONOVOST n'assume aucune responsabilité en ce qui a trait aux dommages directs ou indirects de toutes sortes.

This manual is also available in English.
Please call.



INNOVATION - EXCELLENCE

LES MACHINERIES PRONOVOST INC.
260, Haut du Lac Sud (route 159),
Saint-Tite, Québec, Canada, G0X 3H0
Tél.: (418) 365-7551, Fax: (418) 365-7954
www.pronovost.qc.ca