



MANUEL DE L'OPÉRATEUR & MANUEL DE PIÈCES

P-1624 & P-1824

P-1648 & P-1848

P-1672 & P-1872



P-51624 & P-51824

P-51648 & P-51848

P-51672 & P-51872

Boîte basculante pour ensilage et grain

- Pour installation sur wagon**
- Montée sur essieu tandem**



Copyright © Les Machineries Pronovost Inc., 2003

Tous droits réservés.
Imprimé au Canada.

TABLE DES MATIÈRES

Section	Sujet	Page
1	Introduction	5
2	Sécurité	6
	Sécurité générale	6
	Sécurité à l'opération	6
	Sécurité à l'entretien	7
	Sécurité au transport	7
	Sécurité à l'entreposage	7
3	Autocollants	8
	Autocollants d'entretien	8
4	Mise en marche	9
	Mise en marche générale	9
5	Entretien	10
6	Entreposage	11
7	Spécifications	12
8	Liste des pièces	14
	Boîtes basculantes P-1624 et P-1824	14
	Boîtes basculantes P-51624 et P-51824	16
	Boîtes basculantes P-1648 et P-1848	19
	Boîtes basculantes P-51648 et P-51848	21
	Boîtes basculantes P-1672 et P-1872	24
	Boîtes basculantes P-51672 et P-51872	27
	Toits de vinyle et d'acier galvanisé	30
	Cylindre télescopique #110-00471	31
	Moyeux H8001	32
9	Tableau de serrage	33
10	Garantie	34

INTRODUCTION

1

FÉLICITATIONS!

Nous vous remercions d'avoir choisi PRONOVOST. Nous sommes persuadés que notre produit vous fournira la qualité, la performance et la fiabilité qui ont établi notre renommée.

Ce manuel à été préparé à votre intention pour vous permettre de bien comprendre le fonctionnement de votre nouvelle boîte. Il contient plusieurs renseignements importants qui vous aideront à en obtenir un excellent rendement, pendant de nombreuses années.

Veillez donc lire ce manuel au complet avant d'utiliser votre boîte, et conservez-le pour références futures.

Avant de mettre la machine en opération, vous et toute autre personne ayant à opérer la boîte devez vous familiariser avec les recommandations de sécurité et d'opération. Lisez attentivement, soyez certain de comprendre et suivez ces recommandations.

Dans ce manuel, le côté droit et le côté gauche sont désignés tels que lorsque vous êtes debout à l'arrière de l'équipement et que vous lui faites face.

Si vous avez des questions ou si vous désirez plus d'informations concernant cet équipement, veuillez communiquer avec votre concessionnaire PRONOVOST.

Prenez **MAINTENANT** quelques instants pour inscrire le modèle, le numéro de série et la date d'achat de votre remorque dans l'espace prévu à cet effet.

Lors de la commande de pièces, PRONOVOST requiert ces informations afin de vous offrir un service rapide et efficace. Utilisez des pièces de rechange

PRONOVOST lorsque le remplacement de celles-ci est nécessaire. Pour commander, adressez-vous à votre concessionnaire le plus près, fournissez-lui les renseignements inscrits ci-dessous et dites-lui de quelle façon l'envoi des pièces doit être fait.

Le modèle et le numéro de série sont inscrits sur la plaque montrée à la figure 1.



Figure 1

MODÈLE: _____ ✍

NO. DE SÉRIE: _____ ✍

DATE D'ACHAT: _____ ✍

SÉCURITÉ

SÉCURITÉ GÉNÉRALE

LORSQUE VOUS VOYEZ CE SYMBOLE

2



ATTENTION!

**SOYEZ VIGILANT
VOTRE SÉCURITÉ EST IMPLIQUÉE**

Ce symbole, «**ALERTE À LA SÉCURITÉ**» est utilisé dans ce manuel et sur les étiquettes de sécurité de la remorque à bascule. Il vous prévient de la possibilité de blessure. Prenez le temps de lire et comprendre les mesures de sécurité avant d'opérer cet équipement.

- 1) L'opération consciencieuse est la meilleure assurance contre un accident. Lisez ce manuel attentivement avant d'opérer la remorque à bascule et respectez les recommandations qui y sont faites. C'est une obligation pour le propriétaire de s'assurer que toute personne devant opérer la remorque a lu ce manuel avant l'opération.
- 2) En aucun cas vous ne devez modifier cet équipement. Toute modification non autorisée peut en altérer l'efficacité et/ou la sécurité.
- 3) Ne jamais opérer cet équipement si celui-ci est endommagé ou défectueux de quelque manière que ce soit. Faites effectuer les réparations nécessaires avant l'utilisation.
- 4) Assurez-vous que tous les boulons sont en place et serrés adéquatement. Reférez-vous au tableau de serrage de la page 33.

- 5) Les liquides hydrauliques sous pression peuvent pénétrer la peau. N'utilisez pas vos mains pour localiser une fuite d'huile.

SÉCURITÉ À L'OPÉRATION

- 1) **ATTENTION!** Ne surchargez pas votre boîte. N'excédez pas la capacité de charge indiquée dans les spécifications des pages 12 et 13.
- 2) Soyez certain que l'espace autour de l'équipement est dégagé et qu'il n'y a personne de près lorsque l'équipement est en opération.
- 3) Ne pas opérer et laisser fonctionner un moteur dans un endroit non ventilé.
- 4) Ne jamais faire d'ajustement, de nettoyage, de déblocage, de graissage ou autre intervention sur la machine et ses composantes lorsque le moteur est en marche sur le véhicule remorqueur. Arrêter le moteur et appliquer le frein de stationnement. De préférence, la clef d'ignition doit être enlevée pour éviter tout démarrage accidentel.
- 5) Agissez avec prudence en reculant, assurez-vous d'une bonne visibilité en tout temps.
- 6) N'oubliez pas de débarrer le panneau approprié avant le déchargement.
- 7) Effectuez vos déplacements prudemment, en suivant les règlements et le bon sens. Dans le cas de pneus de service agricole, respectez la vitesse recommandée par le manufacturier. La vitesse recommandée sur la route est la vitesse qui permet un contrôle constant de la direction et du freinage.

SÉCURITÉ (suite)

SÉCURITÉ À L'ENTRETIEN

- 1) Effectuer l'entretien selon les recommandations d'entretien contenues dans ce manuel.
- 2) **Avant de travailler sous la plate-forme soulevée par les cylindres, toujours mettre en place le support de sécurité fourni avec l'équipement.**
- 3) Si la remorque est attachée au tracteur lors des travaux d'entretien, assurez-vous que le moteur n'est pas en marche et de préférence, enlevez la clef d'ignition.

SÉCURITÉ AU TRANSPORT

- 1) Sur la route, utilisez les lumières de sécurité appropriées et vérifiez les règlements locaux.
- 2) Soyez vigilant en ce qui concerne la circulation routière. Ne jamais transporter de passager.

2

AUTOCOLLANTS

LES AUTOCOLLANTS DE SÉCURITÉ

Les autocollants de sécurité vous indiquent les endroits où vous devez porter une attention particulière à votre sécurité. Lisez attentivement chacun d'eux et repérez l'endroit où ils sont situés sur la remorque. Si toutefois il arrivait qu'un autocollant de sécurité soit endommagé, enlevé ou illisible, un nouvel autocollant doit être apposé. Chaque autocollant est montré, identifié par un numéro de pièce. Les photos qui suivent montrent l'endroit où chacun doit être apposé.

3

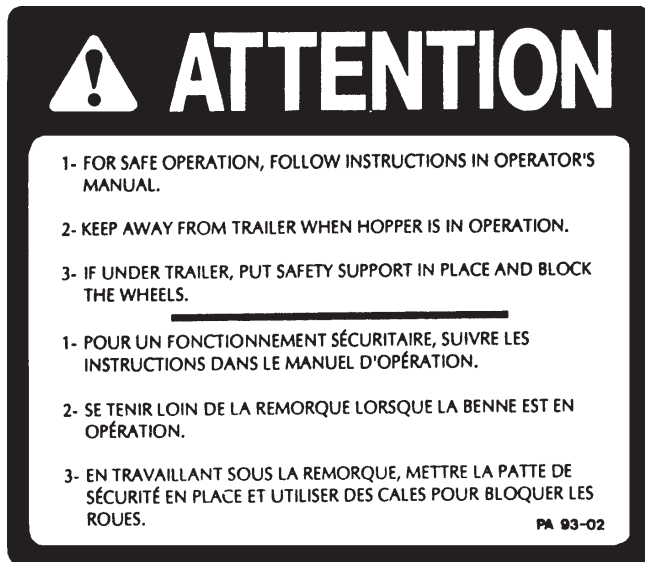


Figure 2
Autocollant A Pièce no.: A110



Figure 3

AUTOCOLLANTS D'ENTRETIEN

Les autocollants d'entretien vous aident à repérer les endroits où vous devez huiler et graisser. Reférez vous à la section "Entretien" pour plus de détails.



Figure 4 Pièce no.: A105



Figure 5 Pièce no.: A106

MISE EN MARCHÉ

MISE EN MARCHÉ GÉNÉRALE

- 1) Il est recommandé d'installer les boîtes à ensilage P-1672 et P-1872 sur un wagon 4 roues, d'une capacité de 15 tonnes et muni d'un balancier égalisateur.
- 2) Ajuster la pression des pneus selon la recommandation du fabricant.
- 3) Installer les roues sur les moyeux.
- 4) Ajuster les épées du wagon de à 42 1/2" de distance à l'intérieur.
- 5) Ajuster l'empattement du wagon à 138" pour le P-1672 et à 162" pour le P-1872.
- 6) Installer la plate-forme sur le wagon en laissant dépasser le sommier d'environ 25" à l'avant.
- 7) S'assurer que la plate-forme ne touchera pas aux pneus arrière lors du basculement de la boîte pour le déchargement.
- 8) Avec certains modèles de wagons, vous devrez surélever la plate-forme sur les sommiers avant et arrière à l'aide d'espaceurs, de façon à ce que les pneus ne puissent toucher à celle-ci lors de virages et du basculement.
- 9) Boulonner le sommier avant avec le châssis de la plate-forme.
- 10) Faire l'assemblage de la boîte et l'installation des panneaux en vous référant aux dessins contenus dans ce manuel.
- 11) Vérifier le bon fonctionnement du panneau arrière et au besoin modifier l'ajustement avec les espaceurs.
- 12) Vérifier la longueur des câbles.
- 13) Vérifier le bon fonctionnement du système de barrure automatique du panneau et au besoin l'ajuster.
- 14) Lubrifier tous les graisseurs avec une graisse tout usage de bonne qualité.
- 15) Lubrifier le mécanisme de barrure du panneau arrière avec une huile de bonne qualité.
- 16) Installer sur les boyaux des adaptateurs qui conviennent à votre équipement standard.
- 17) Vérifiez que tous les boulons soient serrés adéquatement. Référez-vous au tableau de serrage de la page 33.
- 18) Le cylindre à simple action requiert 14.9 litres (3 1/4 gallons) d'huile.
- 19) Faire fonctionner le système hydraulique pour soulever et abaisser la plate-forme plusieurs fois, de façon à chasser l'air qui se trouve dans les boyaux et le cylindre. Ensuite, vérifier la réserve d'huile de votre tracteur et en ajouter au besoin.

4

ENTRETIEN

Avant de travailler sous la plate-forme soulevée par les cylindres, toujours mettre en place le support de sécurité fourni avec l'équipement.

- 1) Essuyer les graisseurs avec un linge propre avant d'effectuer le graissage, afin d'éviter d'injecter de la saleté ou du sable.
- 2) Réparer ou remplacer les graisseurs brisés.
- 3) Lubrifier tous les graisseurs toutes les 20 heures d'opération.
- 4) Vérifier le serrage des boulons de roues après les 5 premières heures d'utilisation et ensuite toutes les 50 heures d'opération.
- 5) Lubrifier le mécanisme de barrure du panneau toutes les 20 heures d'opération.
- 6) Vérifier la pression dans les pneus toutes les 50 heures d'opération. L'ajuster selon les recommandations inscrites sur ceux-ci.
- 7) Démonter, nettoyer et graisser les roulements à rouleaux des moyeux une fois par année.
- 8) Vérifier le serrage de tous les écrous une fois par année. Au besoin, les reserrer selon le tableau de serrage de la page 33.

5

ENTREPOSAGE

- 1) Remiser la boîte dans un endroit frais et sec.
- 2) Installer des blocs de bois en dessous des essieux de façon à ce que les pneus ne soient pas en contact avec le sol, et les couvrir si ils sont exposés aux rayons du soleil.
- 3) Placer tous les cylindres en position fermée. Ceci assurera une meilleure protection des tiges de cylindres contre les intempéries.
- 4) Nettoyer la boîte.
- 5) Vérifier les pièces de la boîte. Réparer ou remplacer les pièces usées, tordues ou abîmées.
- 6) Faire les retouches de peinture nécessaires pour éviter la rouille.
- 7) Lubrifier tous les graisseurs avant l'entreposage.

SPÉCIFICATIONS

BOÎTE POUR INSTALLATION SUR WAGON

MODÈLE	P-1624	P-1824	P-1648	P-1848	P-1672	P-1872
Capacité de charge	Tous les modèles: 12 tonnes ¹					
Capacité sans toit (pi.cu)	242	273	483	545	725	818
Capacité avec toit (pi.cu)	-	-	-	-	885	977
Longueur totale de la boîte	16'	18'	16'	18'	16'	18'
Largeur avant	Tous les modèles: 92 1/2"					
Largeur arrière	Tous les modèles: 94 1/2"					
Largeur totale	Tous les modèles: 109"					
Hauteur totale	41" *	41" *	65" *	65" *	89" *	89" *
Hauteur totale avec toit	-	-	-	-	113" *	113" *
Section du toit	-	-	-	-	24"	24"
Angle de levage	Tous les modèles: 53 degrés					
Cylindre hydraulique	Tous les modèles: télescopique à 5 sections					
Volume d'huile requis	Tous les modèles: 3.93 gallons US - 14.9 litres					
Dimensions des panneaux de côté	24" x 96"	24" x 108"	24" x 96"	24" x 108"	24" x 96"	24" x 108"
Nombre de panneaux par boîte	4	4	8	8	12	12
Porte à grain	Standard	Standard	Standard	Standard	Option	Option
Poids du toit en acier galvanisé (lbs)	-	-	-	-	406	464
Poids (lbs)	4548	4744	5024	5265	5500	5780
Wagon recommandé	Tous les modèles: 12 à 15 tonnes					

¹ Avec wagon de 15 tonnes

* sans le wagon

La conception et les spécifications peuvent être modifiées sans préavis.

7

SPÉCIFICATIONS

BOÎTE MONTÉE SUR ESSIEU TANDEM

MODÈLE	P-51624	P-51824	P-51648	P-51848	P-51672	P-51872
Capacité de charge	Tous les modèles: 12 tonnes ²					
Capacité sans toit (pi.cu)	242	273	483	545	725	818
Capacité avec toit (pi.cu)	-	-	-	-	-	-
Longueur totale de la boîte	16'	18'	16'	18'	16'	18'
Largeur avant	Tous les modèles: 92 1/2"					
Largeur arrière	Tous les modèles: 94 1/2"					
Largeur totale	Tous les modèles: 109"					
Hauteur totale	71"	71"	95"	95"	119"	119"
Hauteur totale avec toit	-	-	-	-	-	-
Section du toit	-	-	-	-	-	-
Angle de levage	Tous les modèles: 53 degrés					
Cylindre hydraulique	Tous les modèles: télescopique à 5 sections					
Volume d'huile requis	Tous les modèles: 3.93 gallons US - 14.9 litres					
Dimensions des panneaux de côté	24" x 96"	24" x 108"	24" x 96"	24" x 108"	24" x 96"	24" x 108"
Nombre de panneaux par boîte	4	4	8	8	12	12
Porte à grain	Standard	Standard	Standard	Standard	Option	Option
Pneus	Tous les modèles: 16.5L16.1 10 plis					
Poids du toit en acier galvanisé (lbs)	-	-	-	-	-	-
Poids (lbs)	6084	6280	6560	6798	7036	7324
Wagon recommandé	Tous les modèles: Non requis					

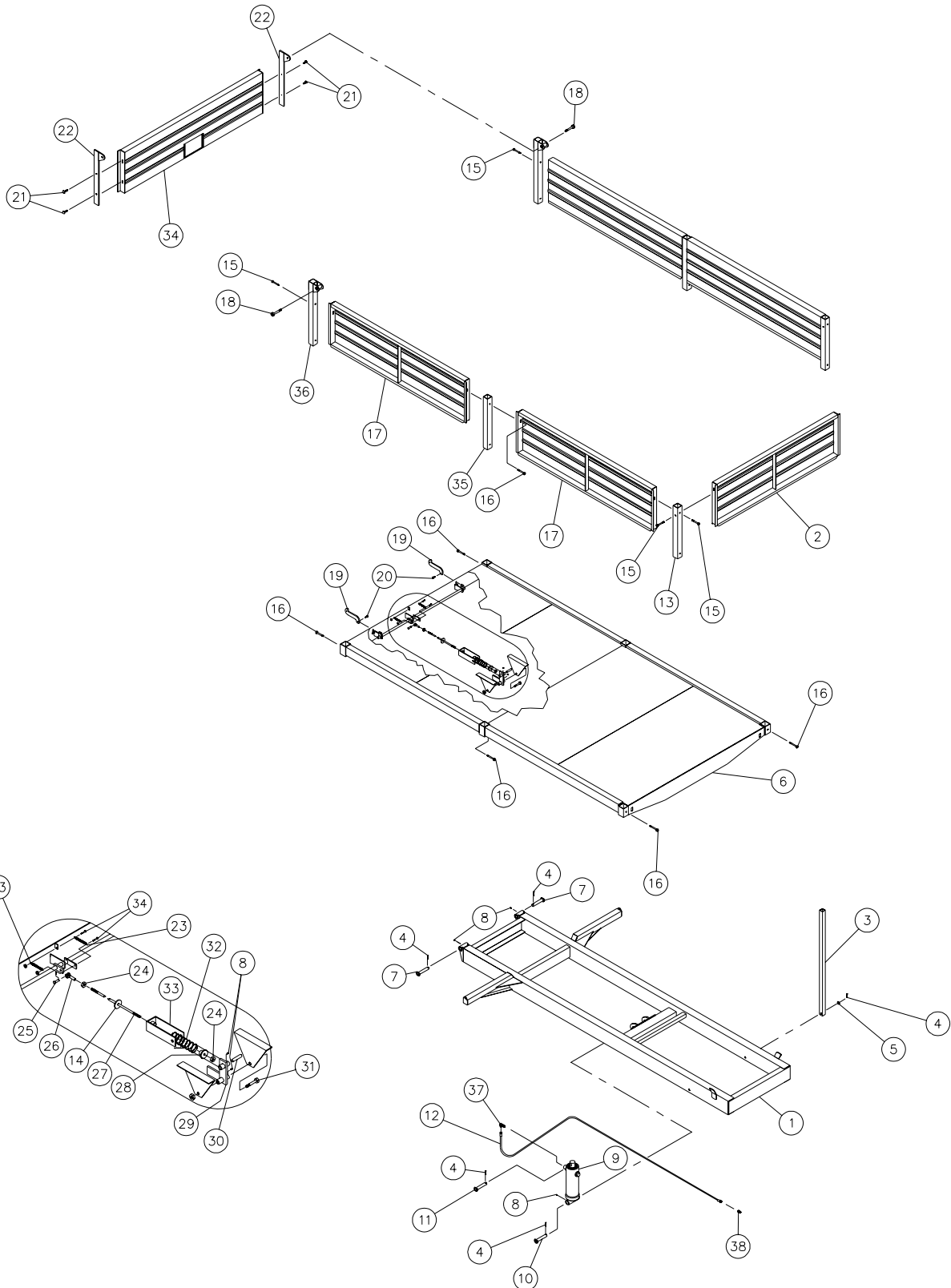
² Pour les vitesses n'excédant pas 10MPH.

La conception et les spécifications peuvent être modifiées sans préavis.

7

BOÎTES BASCULANTES P-1624 & P-1824

170-02831



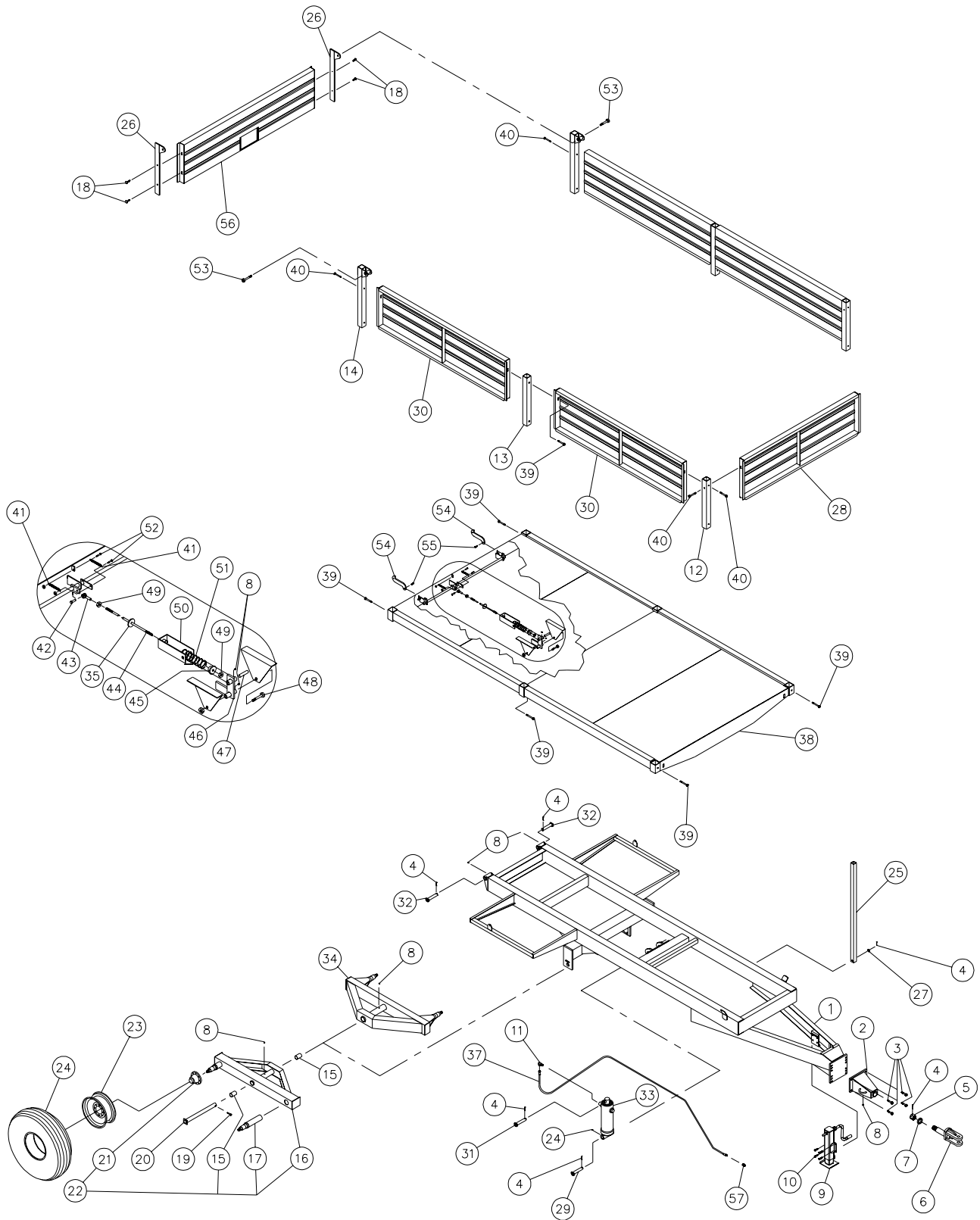
8

BOÎTES BASCULANTES P-1624 & P-1824

RÉF.	# DE PIÈCE	DESCRIPTION	QTE	
			P-1624	P-1824
1	120-03091	Chassis	1	-
1	120-03101	Chassis	-	1
2	110-17331	Panneau avant	1	1
3	160-08181	Béquille de sécurité	1	1
4	Std.	Goupille fendue 1/4" x 2" lg	5	5
5	376-46000	Rondelle plate 3/4"	1	1
6	120-03071	Plate-forme	1	-
6	120-03081	Plate-forme	-	1
7	110-17421	Axe de chape 1 1/4" x 7" lg	2	2
8	Std.	Graisseur 1/4"-28 droit	5	5
9	110-00471	Cylindre 5 sections 72" (réf. p. 31)	1	1
10	110-00401	Axe de chape en bas du cylindre 1 1/2" dia. x 10 1/4" lg	1	1
11	110-00421	Axe de chape en haut du cylindre 1 1/4" dia. x 9 1/8" lg	1	1
12	190-04451	Boyau hydraulique 3/8" x 240" lg + 2 adaptateurs 8U108	1	-
12	190-03831	Boyau hydraulique 3/8" x 258" lg + 2 adaptateurs 8U108	-	1
13	160-08551	Poteau avant	2	2
14	130-23491	Rondelle d'appui du ressort	1	1
15	300-38460	Boulon 7/16" NC x 4" lg + écrou à blocage de nylon	6	6
16	300-38490	Boulon 7/16" NC x 4 1/2" lg + écrou à blocage de nylon	8	8
17	110-17341	Panneau de côté	4	-
17	110-14901	Panneau de côté	-	4
18	300-46520	Boulon 3/4" NC x 5" lg + écrou à blocage de nylon	2	2
19	130-09981	Crochet de la barrure	2	2
20	300-40340	Boulon 1/2" NC x 2" lg + écrou à blocage de nylon	2	2
21	319-38310	Boulon à charrue 7/16" NC x 1 1/2" lg + écrou à blocage de nylon	4	4
22	110-17461	Support de panneau arrière	2	2
23	Std.	Ressort B-616	2	2
24	338-40000	Écrou 1/2"-20 NF	2	2
25	51436	Axe de chape 1/2" x 1 37/64" lg	1	1
26	51435	Fourchette 1/2"-20 NF	1	1
27	110-17431	Tige 1/2" pour barrure	1	-
27	110-14971	Tige 1/2" pour barrure	-	1
28	110-08891	Rondelle d'appui du ressort	1	1
29	110-08911	Pivot de la barrure	1	1
30	150-01811	Axe de chape 3/4" dia. x 3 1/4" lg	1	1
31	300-46550	Boulon 3/4" NC x 5 1/2" lg + écrou à blocage de nylon	1	1
32	10216	Ressort 7/16" x 1 3/4" d.i. x 2 5/8" d.e. x 7 1/2" lg	1	1
33	110-08901	Support en «U» pour ressort	1	1
34	120-03851	Panneau arrière à grain	1	1
35	160-08541	Poteau du centre	2	2
36	110-17801	Poteau arrière	2	2
37	Std.	Accouplement hydraulique 3/8" à 90 degrés tournant	1	1
38	Std.	Accouplement rapide 1/2" mâle	1	1

BOÎTES BASCULANTES SUR ESSIEU P-51624 & P-51824

170-02773



8

BOÎTES BASCULANTES SUR ESSIEU P-51624 & P-51824

RÉF.	# DE PIÈCE	DESCRIPTION	QTE	
			P-51624	P-51824
1	120-03171	Chassis	1	-
1	120-03191	Chassis	-	1
2	120-00141	Bloc d'attache	1	1
3	300-46400	Boulon 3/4" NC x 3" lg + écrou à blocage de nylon	4	4
4	Std.	Goupille fendue 1/4" x 3 1/2" lg	1	1
5	357-62000	Écrou crénelé 1 3/4"-5 NC	1	1
6	110-00491	Main à virole	1	1
7	130-21111	Rondelle plate 1 13/16" d.i. x 3" d.e.	1	1
8	Std.	Graisseur 1/4"-28 droit	8	8
9	110-20561	Cric 10000 lbs	1	1
10	300-40310	Boulon 1/2" NC x 1 1/2" lg + écrou à blocage de nylon	4	4
11	Std.	Accouplement hydraulique 3/8" à 90 degrés tournant	1	1
12	160-08551	Poteau avant	2	2
13	160-08541	Poteau du centre	2	2
14	110-17801	Poteau arrière	2	2
15	160-00661	Coussinet 1 3/4" d.i. x 2" d.e. x 3" lg	4	4
16	110-00443	Chassis du tandem droit	1	1
17	150-00211	Essieu de rechange (soudé)	4	4
18	319-38310	Boulon à charrue 7/16" NC x 1 1/2" lg + écrou à blocage de nylon	4	4
19	300-40400	Boulon 1/2" NC x 3" lg + écrou à blocage de nylon	2	2
20	110-00501	Axe du tandem 1 3/4" dia. x 21 5/8" lg	2	2
21	36132	Moyeu H-8001 assemblé	4	4
22	110-00444	Tandem droit assemblé	1	1
23	W14C16.1	Jante 16.1 x 14-8 boulons	4	4
24	PN-165161	Pneu 16.5 x 16.1-10 plis	4	4
25	160-08181	Béquille de sécurité	1	1
26	110-17461	Support de panneau arrière	2	2
27	376-40000	Rondelle plate 3/4"	1	1
28	110-17331	Panneau avant	1	1
29	110-00401	Axe de chape en bas du cylindre 1 1/2" dia. x 10 1/4" lg	1	1
30	110-17341	Panneau de côté	4	-
30	110-14901	Panneau de côté	-	4
31	110-00421	Axe de chape en haut du cylindre 1 1/4" dia. x 9 1/8" lg	1	1
32	110-17421	Axe de chape 1 1/4" x 7" lg	2	2
33	110-00471	Cylindre 5 sections 72" (réf. p. 31)	1	1
34	110-00441	Chassis du tandem gauche	1	1
NI	110-00442	Tandem gauche assemblé	1	1
35	130-23491	Rondelle d'appui du ressort	1	1
37	190-04451	Boyau hydraulique 3/8" x 240" lg + 2 adapteurs 8U108	1	-
37	190-03831	Boyau hydraulique 3/8" x 258" lg + 2 adapteurs 8U108	-	1
38	120-03181	Plate-forme	1	-
38	120-03201	Plate-forme	-	1
39	300-38490	Boulon 7/16" NC x 4 1/2" lg + écrou à blocage de nylon	8	8
40	300-38460	Boulon 7/16" NC x 4" lg + écrou à blocage de nylon	6	6
41	Std.	Ressort B-616	2	2
42	51436	Axe de chape 1/2" x 1 37/64" lg	1	1
43	51435	Fourchette 1/2"-20 NF	1	1
44	110-17431	Tige 1/2" pour barrure	1	-



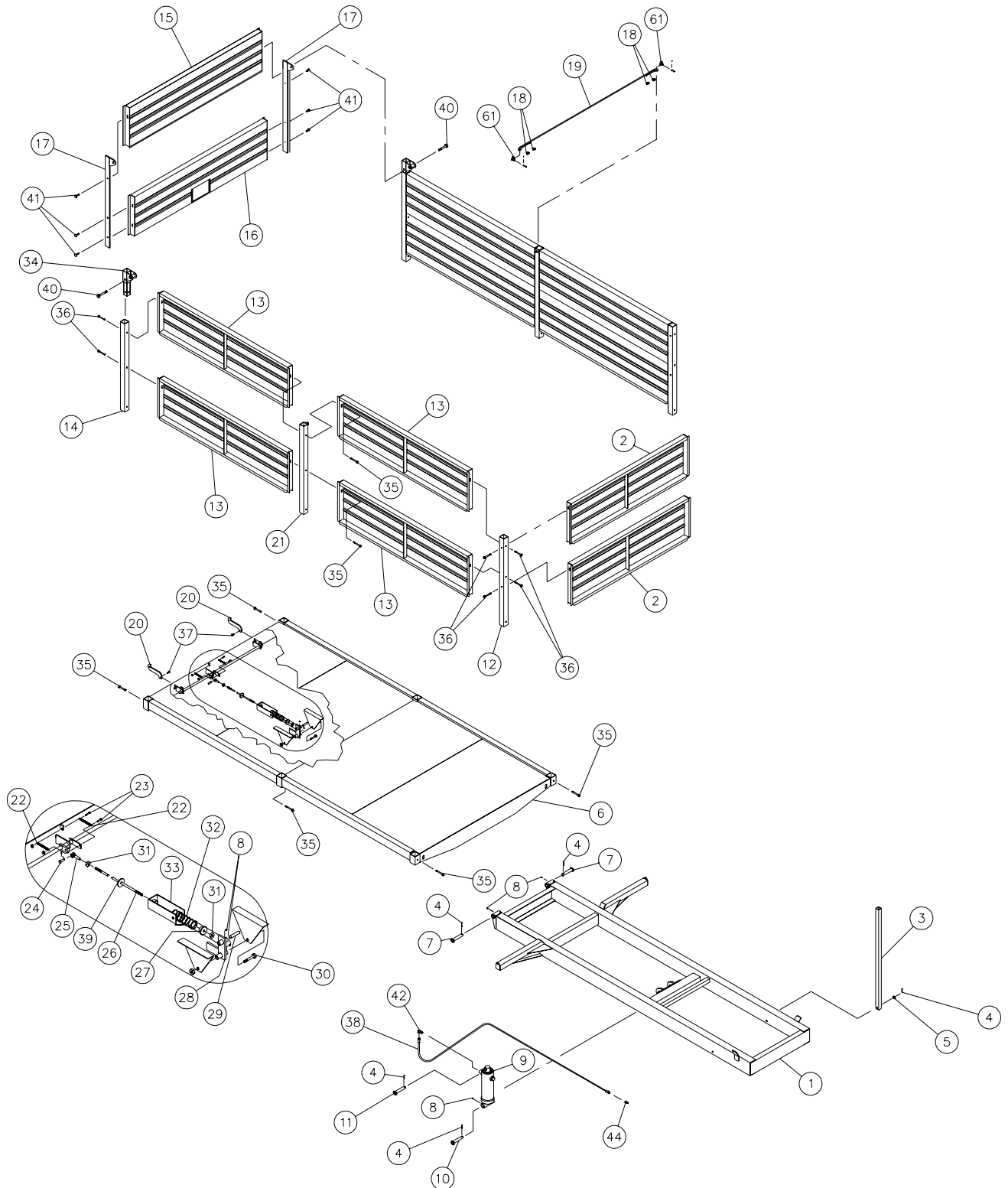
BOÎTES BASCULANTES SUR ESSIEU P-51624 & P-51824

RÉF.	# DE PIÈCE	DESCRIPTION	QTE	
			P-51624	P-51824
44	110-14971	Tige 1/2" pour barrure	-	1
45	110-08891	Rondelle d'appui du ressort	1	1
46	110-08911	Pivot de la barrure	1	1
47	150-01811	Axe de chape 3/4" x 3 1/4" lg	1	1
48	300-46550	Boulon 3/4" NC x 5 1/2" lg + écrou à blocage de nylon	1	1
49	338-40000	Écrou 1/2"-20 NF	2	2
50	110-08901	Support en «U» pour ressort	1	1
51	10216	Ressort 7/16" x 1 3/4" d.i. x 2 5/8" d.e. x 7 1/2" lg	1	1
52	300-34310	Boulon 5/16" NC x 1 1/2" lg + écrou à blocage de nylon	2	2
53	300-46520	Boulon 3/4" NC x 5" lg + écrou à blocage de nylon	2	2
54	130-09981	Crochet de la barrure	2	2
55	300-40340	Boulon 1/2" NC x 2" lg + écrou à blocage de nylon	2	2
56	120-03851	Panneau arrière à grain	1	1
57	Std.	Accouplement rapide 1/2" mâle	1	1

NI = non illustré

BOÎTES BASCULANTES P-1648 & P-1848

170-02753



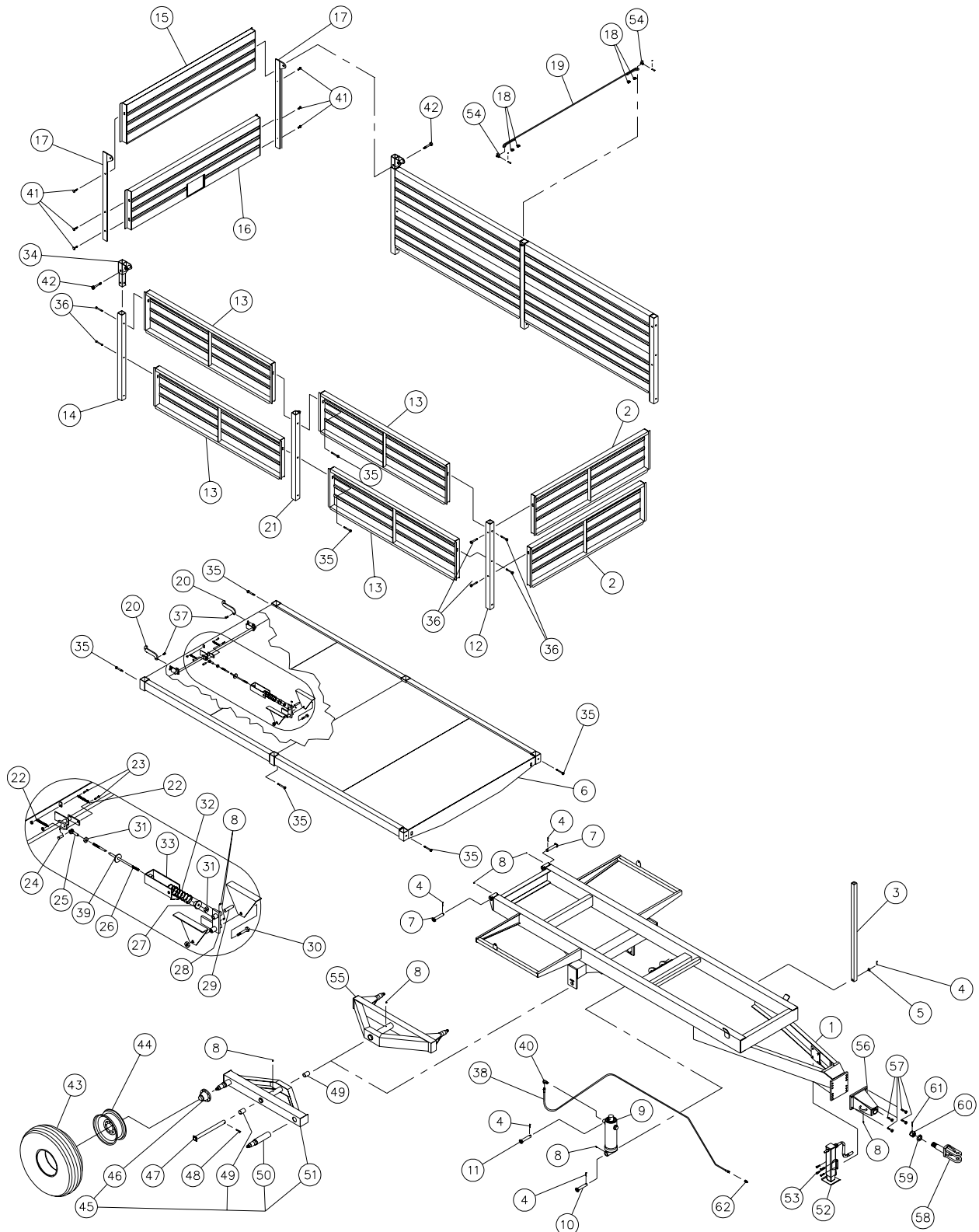
8

BOÎTES BASCULANTES P-1648 & P-1848

RÉF.	# DE PIÈCE	DESCRIPTION	QTE	
			P-1648	P-1848
1	120-03091	Chassis	1	-
1	120-03101	Chassis	-	1
2	110-17331	Panneau avant	2	2
3	160-08181	Béquille de sécurité	1	1
4	Std.	Goupille fendue 1/4" x 2" lg	5	5
5	376-46000	Rondelle plate 3/4"	1	1
6	120-03071	Plate-forme	1	-
6	120-03081	Plate-forme	-	1
7	110-17421	Axe de chape 1 1/4" x 7" lg	2	2
8	Std.	Graisseur 1/4" -28 droit	8	8
9	110-00471	Cylindre 5 sections 72" (réf. p. 31)	1	1
10	110-00401	Axe de chape en bas du cylindre 1 1/2" dia. x 10 1/4" lg	1	1
11	110-00421	Axe de chape en haut du cylindre 1 1/4" dia. x 9 1/8" lg	1	1
12	160-08171	Poteau avant	2	2
13	110-17341	Panneau de côté	8	-
13	110-14901	Panneau de côté	-	8
14	160-08201	Poteau arrière	2	2
15	120-03861	Panneau arrière (haut)	1	1
16	120-03851	Panneau arrière à grain (bas)	1	1
17	110-17441	Support de porte arrière	2	2
18	Std.	Serre câble d'acier 3/16"	4	4
19	190-04671	Renfort du toit au milieu	1	1
20	130-09981	Crochet de la barrure	2	2
21	110-17381	Poteau du centre	2	2
22	Std.	Ressort B-616	2	2
23	300-34310	Boulon 5/16" NC x 1 1/2" lg + écrou à blocage de nylon	2	2
24	51436	Axe de chape 1/2" x 1 37/64" lg	1	1
25	51435	Fourchette 1/2" -20 NF	1	1
26	110-17431	Tige 1/2" pour barrure	1	-
26	110-14971	Tige 1/2" pour barrure	-	1
27	110-08891	Rondelle d'appui du ressort	1	1
28	110-08911	Pivot de la barrure	1	1
29	150-01811	Axe de chape 3/4" x 3 1/4" lg	1	1
30	300-46550	Boulon 3/4" NC x 5 1/2" lg + écrou à blocage de nylon	1	1
31	338-40000	Écrou 1/2"-20 NF	2	2
32	10216	Ressort 7/16" x 1 3/4" d.i. x 2 5/8" d.e. x 7 1/2" lg	1	1
33	110-08901	Support en «U» pour ressort	1	1
34	110-17451	Poteau arrière haut	2	2
35	300-38490	Boulon 7/16" NC x 4 1/2" lg + écrou à blocage de nylon	10	10
36	300-38460	Boulon 7/16" NC x 4" lg + écrou à blocage de nylon	12	12
37	300-40340	Boulon 1/2" NC x 2" lg + écrou à blocage de nylon	2	2
38	190-04451	Boyaux hydrauliques 3/8" x 240" lg + 2 adaptateurs 6U108	1	-
38	190-03831	Boyaux hydrauliques 3/8" x 258" lg + 2 adaptateurs 6U108	-	1
39	130-23491	Rondelle d'appui du ressort	1	1
40	300-46520	Boulon 3/4" NC x 5" lg + écrou à blocage de nylon	2	2
41	319-38310	Boulon à charrue 7/16" NC x 1 1/2" lg + écrou à blocage de nylon	6	6
42	Std.	Acouplement hydraulique 3/8" à 90 degrés tournant	1	1
43	Std.	Maillon d'attache 3/8" + axe de chape et goupille	2	2
44	Std.	Accouplement rapide 1/2" mâle	1	1

BOÎTES BASCULANTES SUR ESSIEU P-51648 & P-51848

170-02765



8

BOÎTES BASCULANTES SUR ESSIEU P-51648 & P-51848

RÉF.	# DE PIÈCE	DESCRIPTION	QTE	
			P-51648	P-51848
1	120-03171	Chassis	1	-
1	120-03191	Chassis	-	1
2	110-17331	Panneau avant	2	2
3	160-08181	Béquille de sécurité	1	1
4	Std.	Goupille fendue 1/4" x 2" lg	5	5
5	376-46000	Rondelle plate 3/4"	1	1
6	120-03181	Plate-forme	1	-
6	120-03201	Plate-forme	-	1
7	110-17421	Axe de chape 1 1/4" dia. x 7" lg	2	2
8	Std.	Graisseur 1/4" -28 droit	8	8
9	110-00471	Cylindre 5 sections 72" (réf. p. 31)	1	1
10	110-00401	Axe de chape en bas du cylindre 1 1/2" dia. x 10 1/4"	1	1
11	110-00421	Axe de chape en haut du cylindre 1 1/4" dia. x 9 1/8"	1	1
12	160-08171	Poteau avant	2	2
13	110-17341	Panneau de côté	8	-
13	110-14901	Panneau de côté	-	8
14	160-08201	Poteau arrière	2	2
15	120-03861	Panneau arrière (haut)	1	1
16	120-03851	Panneau arrière à grain (bas)	1	1
17	110-17441	Support de porte arrière	2	2
18	Std.	Serre câble d'acier 3/16"	4	4
19	190-04671	Renfort du toit au milieu	1	1
20	130-09981	Crochet de la barrure	2	2
21	110-17381	Poteau du centre	2	2
22	Std.	Ressort B-616	2	2
23	300-34310	Boulon 5/16" NC x 1 1/2" lg + écrou à blocage de nylon	2	2
24	51436	Axe de chape 1/2" x 1 37/64" lg	1	1
25	51435	Fourchette 1/2" -20 NF	1	1
26	110-17431	Tige 1/2" pour barrure	1	-
26	110-14971	Tige 1/2" pour barrure	-	1
27	110-08891	Rondelle d'appui du ressort	1	1
28	110-08911	Pivot de la barrure	1	1
29	150-01811	Axe de chape 3/4" x 3 1/4" lg	1	1
30	300-46550	Boulon 3/4" NC x 5 1/2" lg + écrou à blocage de nylon	1	1
31	338-40000	Écrou 1/2"-20 NF	2	2
32	10216	Ressort 7/16" x 1 3/4" d.i. x 2 5/8" d.e. x 7 1/2" lg	1	1
33	110-08901	Support en «U» pour ressort	1	1
34	110-17451	Poteau arrière haut	2	2
35	300-38490	Boulon 7/16" NC x 4 1/2" lg + écrou à blocage de nylon	10	10
36	300-38460	Boulon 7/16" NC x 4" lg + écrou à blocage de nylon	12	12
37	300-40340	Boulon 1/2" NC x 2" lg + écrou à blocage de nylon	2	2
38	190-04451	Boyaux hydraulique 3/8" x 240" lg + 2 adaptateurs 6U108	1	-
38	190-03831	Boyaux hydraulique 3/8" x 258" lg + 2 adaptateurs 6U108	-	1
39	130-23491	Rondelle d'appui du ressort	1	1
40	Std.	Accouplement hydraulique 3/8" à 90 degrés tournant	1	1
41	319-38310	Boulon à charrue 7/16" NC x 1 1/2" lg + écrou à blocage de nylon	6	6
42	300-46520	Boulon 3/4" NC x 5" lg + écrou à blocage de nylon	2	2
43	PN-165161	Pneu 16.5 x 16.1-10 plis	4	4



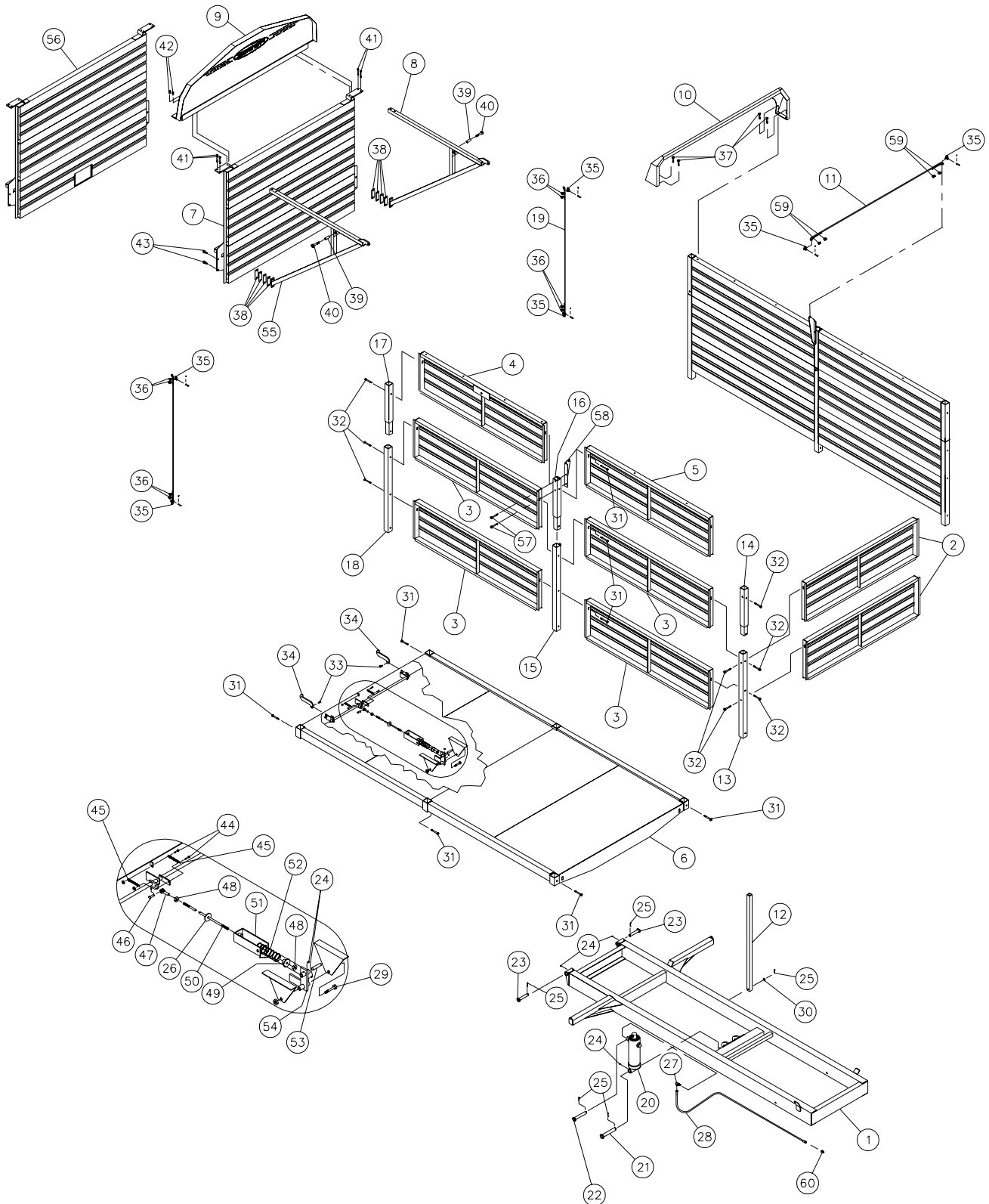
BOÎTES BASCULANTES SUR ESSIEU P-51648 & P-51848

RÉF.	# DE PIÈCE	DESCRIPTION	QTE	
			P-51648	P-51848
44	W14C16.1	Jante 16.1 x 14-8 boulons	4	4
45	110-00444	Tandem droit assemblé	1	1
46	36132	Moyeu H-8001 assemblé	4	4
47	110-00501	Axe du tandem 1 3/4" dia. x 21 5/8" lg	2	2
48	300-40400	Boulon 1/2" NC x 3" lg + écrou à blocage de nylon	2	2
49	160-00661	Coussinet 1 3/4" d.i. x 2" d.e. x 3" lg	4	4
50	150-00211	Essieu de rechange (soudé)	4	4
51	110-00443	Chassis du tandem droit	1	1
NI	110-00442	Tandem gauche assemblé	1	1
52	110-20561	Cric 10000 lbs	1	1
53	300-40310	Boulon 1/2" NC x 1 1/2" lg + écrou à blocage de nylon	4	4
54	Std.	Maillon d'attache 3/8" + axe de chape et goupille	2	2
55	110-00441	Chassis du tandem gauche	1	1
56	120-00141	Bloc d'attache	1	1
57	300-46400	Boulon 3/4" NC x 3" lg + écrou à blocage de nylon	4	4
58	110-00491	Main à virole	1	1
59	130-21111	Rondelle plate 1 13/16" d.i. x 3" d.e.	1	1
60	357-62000	Écrou crénelé 1 3/4"-5 NC	1	1
61	Std.	Goupille fendue 1/4" x 3 1/2" lg	1	1
62	Std.	Accouplement rapide 1/2" mâle	1	1

NI = non illustré

BOÎTES BASCULANTES P-1672 & P-1872

170-02713



8

BOÎTES BASCULANTES P-1672 & P-1872

RÉF.	# DE PIÈCE	DESCRIPTION	QTE	
			P-1672	P-1872
1	120-03091	Chassis	1	-
1	120-03101	Chassis	-	1
2	110-17331	Panneau avant	2	2
3	110-17341	Panneau de côté	8	-
3	110-14901	Panneau de côté	-	8
4	110-17351	Panneau de côté haut arrière	2	-
4	110-14911	Panneau de côté haut arrière (côté droit)	-	1
4	110-14912	Panneau de côté haut arrière (côté gauche)	-	1
5	110-17361	Panneau de côté haut avant	2	-
5	110-14891	Panneau de côté haut avant	-	2
6	120-03071	Plate-forme	1	-
6	120-03081	Plate-forme	-	1
7	120-03821	Panneau arrière	1	1
8	120-03831	Pivot du panneau arrière gauche	1	1
9	110-17231	Grille arrière	1	1
10	110-17221	Renfort du toit	1	1
11	190-04671	Renfort du toit milieu	1	1
12	160-08181	Béquille de sécurité	1	1
13	160-08171	Poteau avant	2	2
14	110-17371	Poteau avant haut	2	2
15	110-17381	Poteau milieu	2	2
16	110-17391	Poteau milieu haut	2	2
17	110-17401	Poteau arrière haut	2	2
18	160-08201	Poteau arrière	2	2
19	190-04391	Câble 1/4" x 97" lg	2	2
20	110-00471	Cylindre 5 sections 72" (réf. p. 31)	1	1
21	110-00401	Axe de chape en bas du cylindre 1 1/2" dia. x 10 1/4" lg	1	1
22	110-00421	Axe de chape en haut du cylindre 1 1/4" dia. x 9 1/8" lg	1	1
23	110-17421	Axe de chape 1 1/4" dia. x 7" lg	2	2
24	Std.	Graisseur 1/4"-28 droit	5	5
25	Std.	Goupille fendue 1/4" x 2" lg	5	5
26	130-23491	Rondelle d'appui du ressort	1	1
27	Std.	Accouplement hydraulique 3/8" à 90 degrés tournant	1	1
28	190-04451	Boyaux hydrauliques 3/8" x 240" lg + 2 adaptateurs 8U108	1	-
28	190-03831	Boyaux hydrauliques 3/8" x 258" lg + 2 adaptateurs 8U108	-	1
29	300-46550	Boulon 3/4" NC x 5 1/2" lg + écrou à blocage de nylon	1	1
30	376-46000	Rondelle plate 3/4"	1	1
31	300-38490	Boulon 7/16" NC x 4 1/2" lg + écrou à blocage de nylon	12	12
32	300-38460	Boulon 7/16" NC x 4" lg + écrou à blocage de nylon	16	16
33	300-40340	Boulon 1/2" NC x 2" lg + écrou à blocage de nylon	2	2
34	130-09981	Crochet de la barrure	2	2
35	Std.	Maillon d'attache 3/8" + axe de chape et goupille	6	6
36	Std.	Serre câble 1/4"	8	8
37	300-38280	Boulon 7/16" NC x 1 1/4" lg + écrou à blocage de nylon et rondelle plate ...	4	4
38	130-21901	Espaceur pour le pivot du panneau arrière	8	8
39	150-03581	Coussinet d'acier 1" d.e. x 3/4" d.i. x 2 3/4" lg	2	2
40	300-46460	Boulon 3/4" NC x 4" lg + rondelle frein	2	2
41	300-38430	Boulon 7/16" NC x 3 1/2" lg + écrou à blocage de nylon et rondelle plate ...	4	4

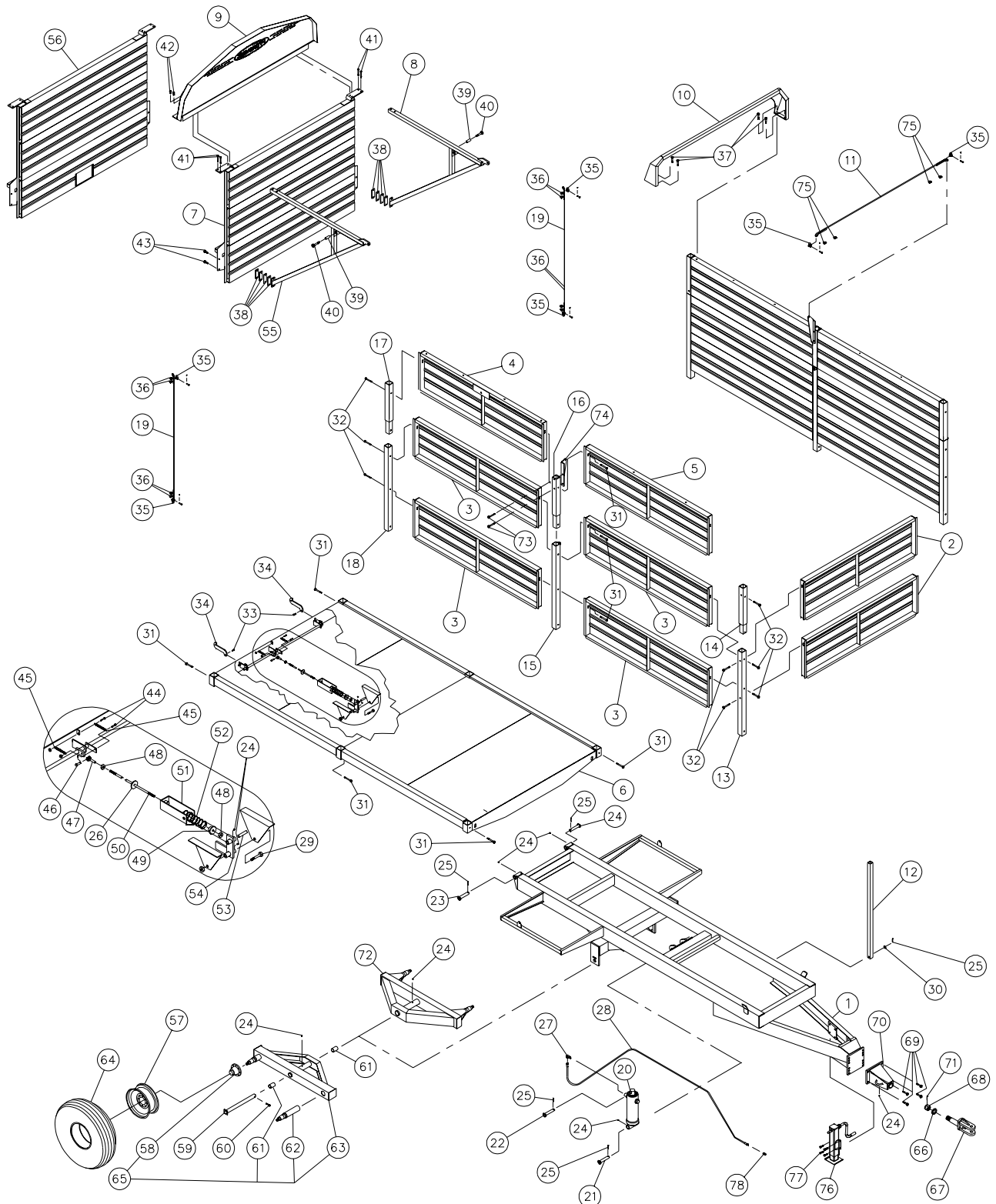


BOÎTES BASCULANTES P-1672 & P-1872

RÉF.	# DE PIÈCE	DESCRIPTION	QTE	
			P-1672	P-1872
42	300-36250	Boulon 3/8" NC x 1" lg + écrou à blocage de nylon	4	4
43	300-40310	Boulon 1/2" NC x 1 1/2" lg + écrou à blocage de nylon	4	4
44	300-34310	Boulon 5/16" NC x 1 1/2" lg + écrou à blocage de nylon	2	2
45	Std.	Ressort B-616	2	2
46	51436	Axe de chape 1/2" x 1 37/64" lg	1	1
47	51435	Fourchette 1/2"-20NF	1	1
48	338-40000	Écrou 1/2"-20 NF	2	2
49	110-08891	Rondelle d'appui du ressort	1	1
50	110-17431	Tige 1/2" pour barrure	1	-
50	110-14971	Tige 1/2" pour barrure	-	1
51	110-08901	Support en «U» pour ressort	1	1
52	10216	Ressort 7/16" x 1 3/4" d.i. x 2 5/8" d.e. x 7 1/2" lg	1	1
53	150-01811	Axe de chape 3/4" dia. x 3 1/4" lg	1	1
54	110-08911	Pivot de la barrure	1	1
55	120-03832	Pivot du panneau arrière droit	1	1
56	120-03841	Porte à grain	opt.	opt.
57	300-40490	Boulon 1/2" x 4 1/2" lg + écrou à blocage de nylon	4	4
58	130-23991	Renfort du centre	2	2
59	Std.	Serre câble d'acier 3/16"	4	4
60	Std.	Accouplement rapide 1/2" mâle	1	1

BOÎTES BASCULANTES SUR ESSIEU P-51672 & P-51872

170-02745



8

BOÎTES BASCULANTES SUR ESSIEU P-51672 & P-51872

RÉF.	# DE PIÈCE	DESCRIPTION	QTE	
			P-51624	P-51824
1	120-03171	Chassis	1	-
1	120-03191	Chassis	-	1
2	110-17331	Panneau avant	2	2
3	110-17341	Panneau de côté	8	-
3	110-14901	Panneau de côté	-	8
4	110-17351	Panneau de côté haut arrière	2	-
4	110-14911	Panneau de côté haut arrière	-	2
5	110-17361	Panneau de côté haut avant	2	-
5	110-14891	Panneau de côté haut avant	-	2
6	120-03181	Plate-forme	1	-
6	120-03201	Plate-forme	-	1
7	120-03821	Panneau arrière	1	1
8	120-03831	Pivot du panneau arrière gauche	1	1
9	110-17231	Grille arrière	1	1
10	110-17221	Renfort du toit	1	1
11	190-04671	Renfort du toit milieu	1	1
12	160-08181	Béquille de sécurité	1	1
13	160-08171	Poteau avant	2	2
14	110-17371	Poteau avant haut	2	2
15	110-17381	Poteau milieu	2	2
16	110-17391	Poteau milieu haut	2	2
17	110-17401	Poteau arrière haut	2	2
18	160-08201	Poteau arrière	2	2
19	190-04391	Cable 1/4"	2	2
20	110-00471	Cylindre 5 sections 72" (réf. p. 31)	1	1
21	110-00401	Axe de chape en bas du cylindre 1 1/2" dia. x 10 1/4" lg	1	1
22	110-00421	Axe de chape en haut du cylindre 1 1/2" dia. x 9 1/8" lg	1	1
23	110-17421	Axe de chape 1 1/4" x 7" lg	2	2
24	Std.	Graisseur 1/4"-28 droit	8	8
25	Std.	Goupille fendue 1/4" x 2" lg	5	5
26	130-23491	Rondelle d'appui du ressort	1	1
27	Std.	Accouplement hydraulique 3/8" à 90 degrés tournant	1	1
28	190-04451	Boyaux hydrauliques 3/8" x 240" lg + 2 adaptateurs 8U108	1	-
28	190-03831	Boyaux hydrauliques 3/8" x 258" lg + 2 adaptateurs 8U108	-	1
29	300-46550	Boulon 3/4" NC x 5 1/2" lg + écrou à blocage de nylon	1	1
30	376-46000	Rondelle plate 3/4"	1	1
31	300-38490	Boulon 7/16" NC x 4 1/2" lg + écrou à blocage de nylon	12	12
32	300-38460	Boulon 7/16" NC x 4" lg + écrou à blocage de nylon	16	16
33	300-40340	Boulon 1/2" NC x 2" lg + écrou à blocage de nylon	2	2
34	130-09981	Crochet de la barrure	2	2
35	Std.	Maillon d'attache 3/8" + axe de chape et goupille	6	6
36	Std.	Serre câble 1/4"	8	8
37	300-38280	Boulon 7/16" NC x 1 1/4" lg + écrou à blocage de nylon et rondelle plate ...	4	4
38	130-21901	Espaceur pour le pivot du panneau arrière	8	8
39	150-03581	Cousinnet d'acier 1" d.e. x 0.765 d.i. x 2 3/4" lg	2	2
40	300-46460	Boulon 3/4" NC x 4" lg + rondelle frein	2	2
41	300-38430	Boulon 7/16" NC x 3 1/2" lg + écrou à blocage de nylon et rondelle plate	4	4
42	300-36250	Boulon 3/8" NC x 1" lg + rondelle plate	4	4

8

BOÎTES BASCULANTES SUR ESSIEU P-51672 & P-51872

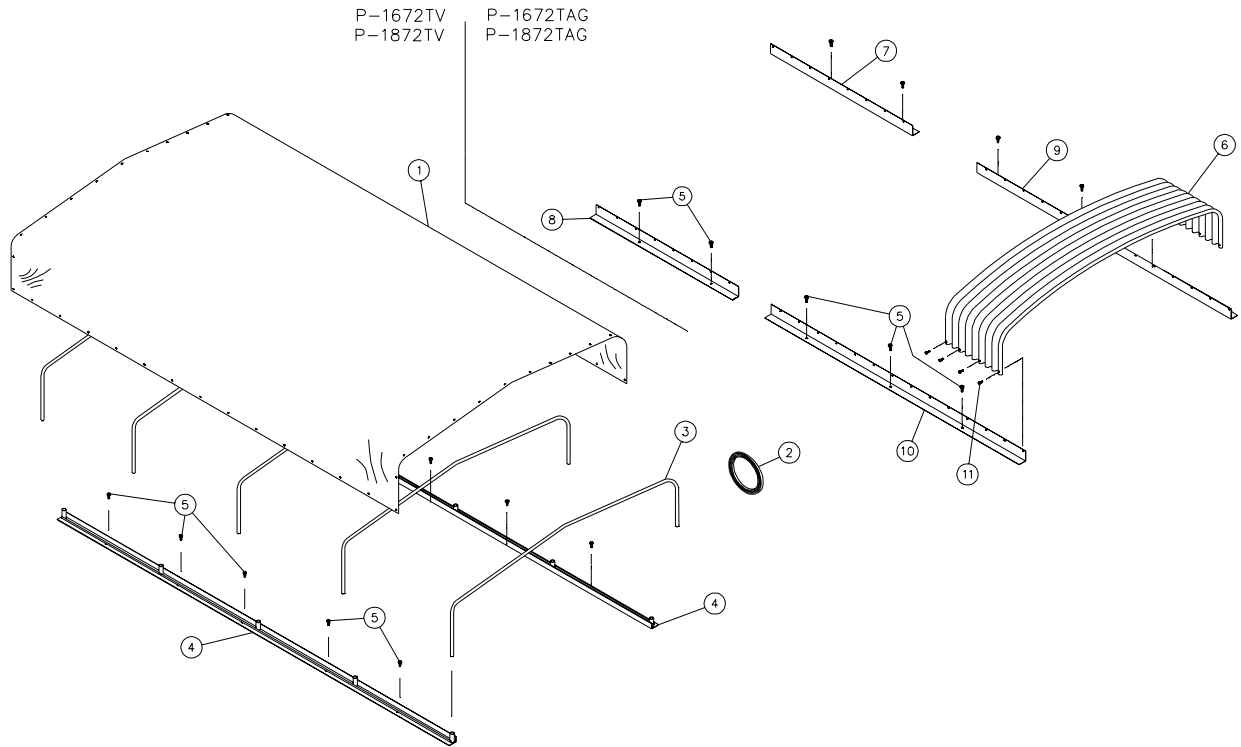
RÉF.	# DE PIÈCE	DESCRIPTION	QTE	
			P-51624	P-51824
43	300-40310	Boulon 1/2" NC x 1 1/2" lg + écrou à blocage de nylon	4	4
44	300-34310	Boulon 5/16" NC x 1 1/2" lg + écrou à blocage de nylon	2	2
45	Std.	Ressort B-616	2	2
46	51436	Axe de chape 1/2" x 1 37/64" lg	1	1
47	51435	Fourchette 1/2"-20NF	1	1
48	338-40000	Écrou 1/2"-20 NF	2	2
49	110-08891	Rondelle d'appui du ressort	1	1
50	110-17431	Tige 1/2" pour barrure	1	-
50	110-14971	Tige 1/2" pour barrure	-	1
51	110-08901	Support en «U» pour ressort	1	1
52	10216	Ressort 7/16" x 1 3/4" d.i. x 2 5/8" d.e. x 7 1/2" lg	1	1
53	150-01811	Axe de chape 3/4" dia. x 3 1/4" lg	1	1
54	110-08911	Pivot de la barrure	1	1
55	120-03832	Pivot du panneau arrière droit	1	1
56	120-03841	Porte à grain	1	1
57	W14C16.1	Jante 16.1 x 14-8 boulons	4	4
58	36132	Moyeu H-8001 assemblé	4	4
59	110-00501	Axe du tandem 1 3/4" dia. x 21 5/8" lg	2	2
60	300-40400	Boulon 1/2" NC x 3" lg + écrou à blocage de nylon	2	2
61	160-00661	Coussinet 1 3/4" d.i. x 2" d.e. x 3" lg	4	4
62	150-00211	Essieu de rechange (soudé)	4	4
63	110-00443	Chassis du tandem droit	1	1
64	PN-165161	Pneu 16.5 x 16.1 - 10 plis	4	4
65	110-00444	Tandem droit assemblé	1	1
NI	110-00442	Tandem gauche assemblé	1	1
66	130-21111	Rondelle plate 1 13/16" d.i. x 3" d.e.	1	1
67	110-00491	Main à virole	1	1
68	357-62000	Écrou crénelé 1 3/4" -5 NC	1	1
69	300-46400	Boulon 3/4" NC x 3" lg + écrou à blocage de nylon	4	4
70	120-00141	Bloc d'attache	1	1
71	Std.	Goupille fendue 1/4" x 3 1/2" lg.	1	1
72	110-00441	Chassis du tandem gauche	1	1
73	300-40490	Boulon 1/2" x 4 1/2" lg + écrou à blocage de nylon	4	4
74	130-23991	Renfort du centre	2	2
75	Std.	Serre câble d'acier 3/16"	4	4
76	110-20561	Cric 10000 lbs	1	1
77	300-20561	Boulon 1/2" NC x 1 1/2" lg + écrou à blocage de nylon	4	4
78	Std.	Accouplement rapide 1/2" mâle	1	1



NI = non illustré

TOITS POUR LES BOÎTES BASCULANTES

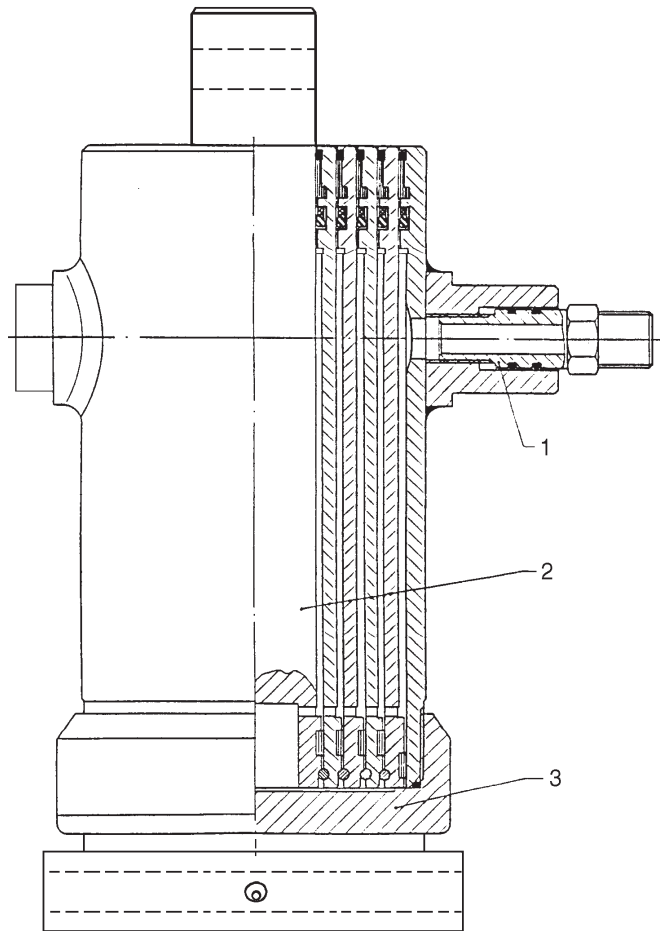
170-02732



RÉF.	# DE PIÈCE	DESCRIPTION	QTE			
			P-1672TV	P-1872TV	P-1672TAG	P-1872TAG
1	190-03821	Toit de toile	1	-	-	-
1	190-03791	Toit de toile	-	1	-	-
2	190-04401	Corde de nylon 50' lg	1	-	-	-
2	190-04411	Corde de nylon 54' lg	-	1	-	-
3	160-07091	Support de la toile	5	6	-	-
4	120-03051	Fer angle pour toit de toile	2	-	-	-
4	120-03061	Fer angle pour toit de toile	-	2	-	-
5	300-38250	Boulon 7/16" x 1" lg + écrou à blocage de nylon	10	10	10	10
6	130-21891	Toit de tôle	-	-	7	8
7	130-17541	Fer angle pour toit de tôle arrière gauche 61" lg	-	-	1	-
7	130-17521	Fer angle pour toit de tôle arrière gauche 85" lg	-	-	-	1
8	130-17981	Fer angle pour toit de tôle arrière droit 61" lg	-	-	1	-
8	130-17522	Fer angle pour toit de tôle arrière droit 85" lg	-	-	-	1
9	130-17531	Fer angle pour toit de tôle avant gauche 109" lg	-	-	1	-
9	130-17511	Fer angle pour toit de tôle avant gauche 109" lg	-	-	-	1
10	130-17971	Fer angle pour toit de tôle avant droit 109" lg	-	-	1	-
10	130-17512	Fer angle pour toit de tôle avant droit 109" lg	-	-	-	1
11	300-34250	Boulon 5/16" NC x 1" lg + écrou à blocage de nylon et rondelle plate ...	-	-	44	55

8

CYLINDRE TÉLESCOPIQUE 110-00471

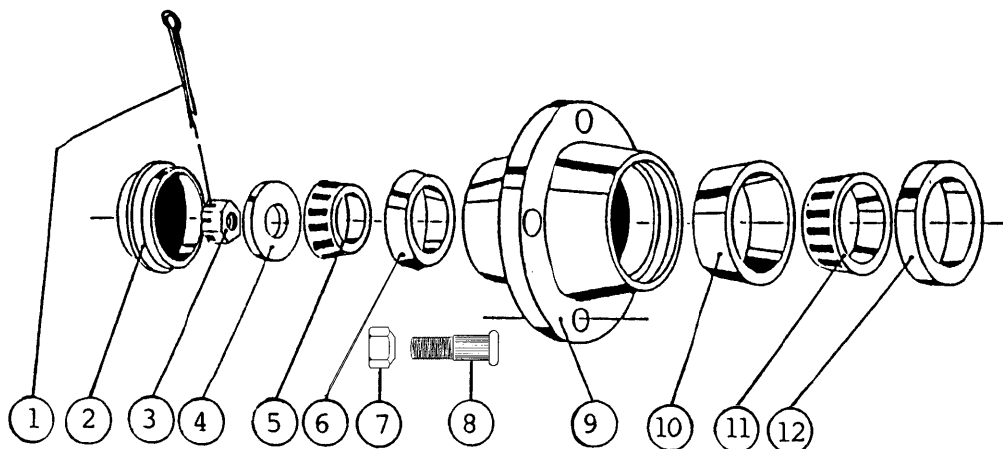


RÉF.	# DE PIÈCE	DESCRIPTION	QTE
1	51586	Raccord	1
2	51595	Tige	1
3	110-00472	Base filletée	1
NI*	51597	Ensemble de joints étanches du cylindre	1
NI*	51589	Ensemble de joints étanches du raccord	1

NI = Non illustré

8

MOYEU H8001 (36132)




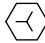

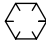



RÉF.	# DE PIÈCE	DESCRIPTION	QTE
1	Std.	Goupille fendue 3/16" x 2 1/2"	1
2	36114	Capuchon 3.135" ø	1
3	36116	Écrou crénelé 1" - 14	1
4	Std.	Rondelle plate 1"	1
5	36118	Roulement à rouleau Timken: couronne no. LM 501349	1
6	36120	Roulement à rouleau Timken: cuvette no. LM 501310	1
7	36135	Écrou de roue 5/8"	8
8	36122	Goujon de jante 5/8" x 2 1/8"	8
9	36123	Moyeu seulement H8001	1
10	36125	Roulement à rouleau Timken: cuvette no. LM 506810	1
11	36127	Roulement à rouleau Timken: couronne no. LM 506849	1
12	36129	Bague d'étanchéité no. CR27361	1

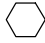



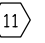
8

TABLEAU DE SERRAGE

CHARTRE DE SPÉCIFICATION DES COUPLES DE SERRAGE

Filets UNC et UNF		Grade 2 				Grade 5   				Grade 8*   			
Dimensions du boulon		Couple de serrage				Couple de serrage				Couple de serrage			
Pouces	mm	Livre pied		Newton mètre		Livre pied		Newton mètre		Livre pied		Newton mètre	
		min.	max.	min.	max.	min.	max.	min.	max.	min.	max.	min.	max.
1/4	6.35	5	6	6.8	8.13	9	11	12.2	14.9	12	15	16.3	30.3
5/16	7.94	10	12	13.6	16.3	17	20.5	23.1	27.8	24	29	32.5	39.3
3/8	9.53	20	23	27.1	31.2	35	42	47.5	57.0	45	54	61.0	73.2
7/16	11.11	30	35	40.7	47.4	54	64	73.2	86.8	70	84	94.9	113.9
1/2	12.70	45	52	61.0	70.5	80	96	108.5	130.2	110	132	149.2	179.0
9/16	14.29	65	75	88.1	101.6	110	132	149.2	179.0	160	192	217.0	260.4
5/8	15.88	95	105	128.7	142.3	150	180	203.4	244.1	220	264	298.3	358.0
3/4	19.05	150	185	203.3	250.7	270	324	366.1	439.3	380	456	515.3	618.3
7/8	22.23	160	200	216.8	271.0	400	480	542.4	650.9	600	720	813.6	976.3
1	25.40	250	300	338.8	406.5	580	696	786.5	943.8	900	1080	1220.4	1464.5
1 1/8	25.58	-	-	-	-	800	880	1084.8	1193.3	1280	1440	1735.7	1952.6
1 1/4	31.75	-	-	-	-	1120	1240	1518.7	1681.4	1820	2000	2467.9	2712.0
1 3/8	34.93	-	-	-	-	1460	1680	1979.8	2278.1	2380	2720	3227.3	3688.3
1 1/2	38.10	-	-	-	-	1940	2200	2630.6	2983.2	3160	3560	4285.0	4827.4

* Des écrous "service dur" doivent être employés avec les boulons de grade 8.

Dimensions du boulon	Genre de filets	Pas (mm)	Grade 4T  				Grade 7T 				Grade 8T  			
			Couple de serrage				Couple de serrage				Couple de serrage			
			Livre pied		Newton mètre		Livre pied		Newton mètre		Livre pied		Newton mètre	
			min.	max.	min.	max.	min.	max.	min.	max.	min.	max.		
M6	UNC	1.00	3.6	5.8	4.9	7.9	5.8	9.4	7.9	12.7	7.2	10	9.8	13.6
M8	UNC	1.25	7.2	14	9.8	19	17	22	23	29.8	20	26	27.1	35.2
M10	UNC	1.5	20	25	27.1	33.9	34	40	46.1	54.2	38	46	51.5	62.3
M12	UNC	1.75	28	34	37.9	46.1	51	59	69.1	79.9	57	66	77.2	89.4
M14	UNC	2.0	49	56	66.4	75.9	81	93	109.8	126	96	109	130.1	147.7
M16	UNC	2.0	67	77	90.8	104.3	116	130	157.2	176.2	129	145	174.8	196.5
M18	UNC	2.0	88	100	119.2	136	150	168	203.3	227.6	175	194	237.1	262.9
M20	UNC	2.5	108	130	146.3	176.2	186	205	252	277.8	213	249	288.6	337.4
M8	UNF	1.0	12	17	16.3	23	19	27	25.7	36.6	22	31	29.8	42
M10	UNF	1.25	20	29	27.1	39.3	35	47	47.4	63.7	40	52	54.2	70.5
M12	UNF	1.25	31	41	42	55.6	56	68	75.9	92.1	62	75	84	101.6
M14	UNF	1.5	52	64	70.5	86.7	90	106	122	143.6	107	124	145	168
M16	UNF	1.5	69	83	93.5	112.5	120	138	162.6	187	140	158	189.7	214.1
M18	UNF	1.5	100	117	136	158.5	177	199	239.8	269.6	202	231	273.7	313
M20	UNF	1.5	132	150	178.9	203.3	206	242	279.1	327.9	246	289	333.3	391.6

Respectez les couples de serrage inscrits ci-dessus lorsqu'il n'y en a pas d'autre de spécifié.

NOTE: Ces valeurs s'appliquent aux boulons tels qu'ils sont reçus de votre fournisseur (secs ou lubrifiés avec une huile à moteur normale). Elles ne s'appliquent pas si des lubrifiants pour extrême pression sont employés.

GARANTIE

PRONOVOST garantit à l'acheteur initial que le produit est exempt de vices de matériaux et de fabrication, pour une période d'une année à partir de la date d'achat. Nous remplacerons ou réparerons toutes pièces défectueuses sans frais si elles nous sont retournées à notre usine de Saint-Tite, au Québec.

Les frais de transport sont à la charge du client. Cette garantie n'est pas transférable.

Les cylindres et pneus sont couverts par la garantie du fabricant.

Toutes pièces de rechange d'origine achetées sont couvertes par une garantie de trois mois.

La présente garantie ne s'applique pas si le produit a été modifié, si le bris est causé par un accident, par une opération non conforme aux instructions, par de la négligence, par un abus ou si l'entretien n'a pas été effectué tel que spécifié.

Notre obligation de garantie se limite au remplacement ou à la réparation de la pièce défectueuse. PRONOVOST n'assume aucune responsabilité en ce qui a trait aux dommages directs ou indirects de toutes sortes.

This manual is also available in English.
Please call.



INNOVATION - EXCELLENCE

LES MACHINERIES PRONOVOST INC.

260, route 159,

Saint-Tite, Québec, Canada, G0X 3H0

Tél.: (418) 365-7551, Fax: (418) 365-7954

www.pronovost.qc.ca