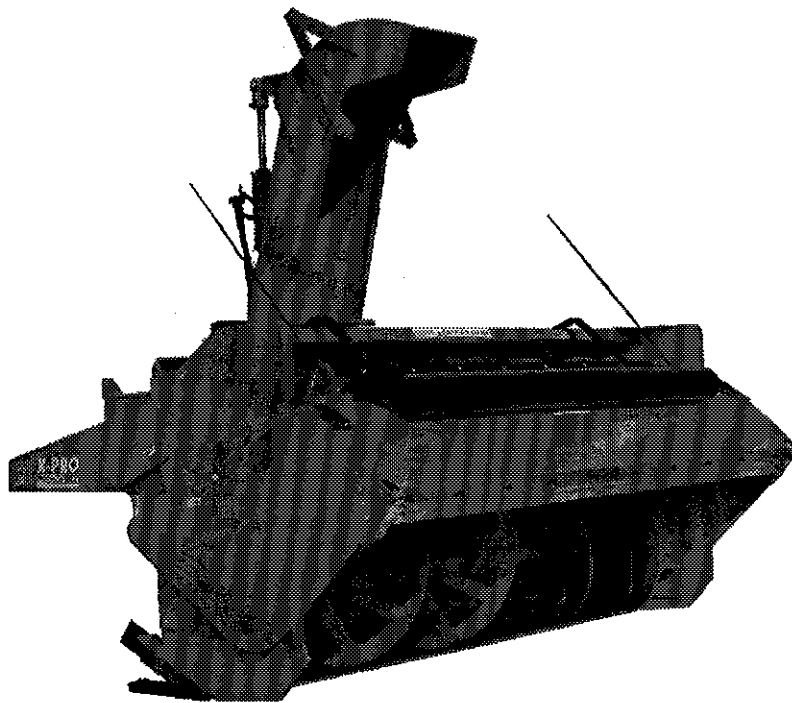


# **PRONOVOST**

## **MANUEL DE L'OPÉRATEUR & MANUEL DE PIÈCES**



### ***Lames X-PRO***

#### **Modèles**

**XP-740 & XP-740TRC**

**XP-800 & XP-800TRC**

**XP-860 & XP-860TRC**

**XP-920 & XP-920TRC**

**XP-862 & XP-862TRC**

**XP-992 & XP-992TRC**

**XP-920-98 & XP-920-98TRC**

**XP-980 & XP-980TRC**

**XP-1040 & XP1040-TRC**

Copyright © Les Machineries Pronovost Inc., 1998

Tous droits réservés.  
Imprimé au Canada.

---

---

# TABLE DES MATIÈRES

---

---

Section	Sujet	Page
1	Introduction .....	5
2	Sécurité .....	6
	Sécurité générale .....	6
	Sécurité à l'opération .....	6
	Sécurité à l'entretien .....	7
	Sécurité au transport .....	7
	Sécurité à l'entreposage .....	7
3	Autocollants .....	8
	Autocollants de sécurité .....	8
	Autocollants d'entretien .....	8
4	Entretien .....	9
5	Entreposage .....	9
6	Spécifications .....	10
7	Liste des pièces .....	11
	<i>X-PRO</i> XP-740, XP-800, XP-860, XP-920, XP-920-98 .....	11
	<i>X-PRO</i> XP-862, XP-992, XP-980, XP-1040 .....	15
	Cylindre 30TR06 & 30TR08 .....	19
8	Tableau de serrage .....	20
9	Garantie .....	21



# INTRODUCTION

1

## FÉLICITATIONS!

Nous vous remercions d'avoir choisi PRONOVOST. Nous sommes persuadés que notre produit vous fournira la qualité, la performance et la fiabilité qui ont établi notre renommée.

Ce manuel à été préparé à votre intention pour vous permettre de bien comprendre le fonctionnement de votre *LAME X-PRO*. Il contient plusieurs renseignements importants qui vous aideront à en obtenir un excellent rendement, pendant de nombreuses années.

Veuillez donc lire ce manuel au complet avant d'utiliser votre souffleuse avec la *LAME X-PRO*, et conservez-le pour références futures.

Avant de mettre la machine en opération, vous et toute autre personne ayant à opérer la souffleuse et la *LAME X-PRO* devez vous familiariser avec les recommandations de sécurité et d'opération. Lisez attentivement, soyez certain de comprendre et suivez ces recommandations.

Dans ce manuel, le côté droit et le côté gauche sont désignés tels qu'ils sont indiqués à la figure 1.

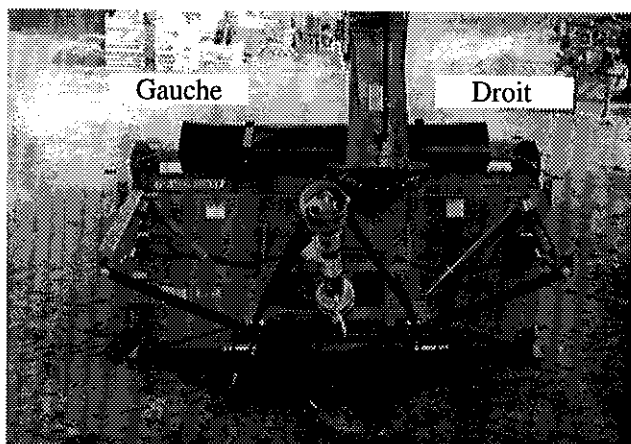


Figure 1

Si vous avez des questions ou si vous désirez plus d'informations concernant cet équipement, veuillez communiquer avec votre concessionnaire PRONOVOST.

Prenez **MAINTENANT** quelques instants pour inscrire le modèle, le numéro de série et la date d'achat de votre *LAME X-PRO* dans l'espace prévu à cet effet.

Lors de la commande de pièces, PRONOVOST requiert ces informations afin de vous offrir un service rapide et efficace. Utilisez des pièces de rechange PRONOVOST lorsque le remplacement de celles-ci est nécessaire. Pour commander, adressez-vous à votre vendeur le plus près, fournissez-lui les renseignements inscrits ci-dessous et dites-lui de quelle façon l'envoi des pièces doit être fait.

Le modèle et le numéro de série sont inscrits sur la plaque montrée à la figure 2.



Figure 2

MODÈLE: \_\_\_\_\_

NO. DE SÉRIE: \_\_\_\_\_

DATE D'ACHAT: \_\_\_\_\_

# SÉCURITÉ

## SÉCURITÉ GÉNÉRALE

**2** N.B. Afin d'alléger le texte, le mot souffleuse est employé pour désigner l'ensemble souffleuse et/ou LAME X-PRO.

LORSQUE VOUS VOYEZ CE SYMBOLE



**ATTENTION!  
SOYEZ VIGILANT  
VOTRE SÉCURITÉ EST IMPLIQUÉE**

Ce symbole, "ALERTE À LA SÉCURITÉ" est utilisé dans ce manuel et sur les étiquettes de sécurité de la souffleuse. Il vous prévient de la possibilité de blessure. Prenez le temps de lire et comprendre les mesures de sécurité avant d'opérer la souffleuse.

- 1) L'opération consciencieuse est la meilleure assurance contre un accident. Lisez ce manuel attentivement avant d'opérer la souffleuse et respectez les recommandations qui y sont faites. C'est une obligation pour le propriétaire de s'assurer que toute personne devant opérer la souffleuse a lu ce manuel avant l'opération.
- 2) Sachez comment opérer tous les contrôles et comment arrêter la souffleuse et désengager les contrôles rapidement.
- 3) Ne jamais laisser un enfant opérer la souffleuse, ou laisser l'équipement sans surveillance près d'un enfant.
- 4) En aucun cas vous ne devez modifier la souffleuse. Toute modification non autorisée peut en altérer l'efficacité et/ou la sécurité et annulera automatiquement la garantie.
- 5) Ne jamais opérer la souffleuse si celle-ci est endommagée ou défectueuse de quelque manière que ce soit. Faites effectuer les réparations nécessaires avant l'utilisation.
- 6) Assurez-vous que tous les boulons sont en place et serrés adéquatement. Référez-vous au tableau de serrage de la page 22.

- 7) Evitez de porter des vêtements amples, encombrants ou déchirés lorsque vous êtes près de la souffleuse. Ces derniers pourraient se prendre dans des pièces mobiles ou des contrôles et provoquer un accident. Portez des vêtements et accessoires appropriés et sécuritaires.
- 8) Une exposition prolongée au bruit peut abîmer l'ouïe et causer la surdité. Afin de vous protéger contre ces bruits inconfortables, portez des appareils tels que: cache-oreilles ou bouchons.
- 9) Les liquides hydrauliques sous pression peuvent pénétrer la peau. N' utilisez pas vos mains pour localiser une fuite d'huile.
- 10) Avant la saison d'hiver, inspectez minutieusement l'espace où la souffleuse sera utilisée et enlevez tous les objets qui s'y trouvent et qui pourraient nuire au bon fonctionnement de l'équipement ou qui pourraient provoquer un accident.
- 11) Ne jamais opérer la souffleuse sans une bonne visibilité et un bon éclairage.

## SÉCURITÉ À L'OPÉRATION

- 1) Soyez certain que l'espace autour de l'équipement est dégagé et qu'il n'y a personne de près lorsque la souffleuse est en opération.
- 2) Ne pas opérer et laisser fonctionner le moteur dans un endroit non ventilé.
- 3) Ne jamais faire d'ajustement, de nettoyage, de déblocage, de graissage ou autre intervention sur la machine et ses composantes lorsque le moteur est en marche. Le moteur doit être arrêté et l'arbre de commande désengagé. De préférence, la clef d'ignition doit être enlevée pour éviter tout démarrage accidentel.
- 4) Ne pas opérer l'équipement sans porter des vêtements d'hiver adéquats lorsque vous êtes exposé au vent et à la neige.
- 5) Ajustez les patins de la souffleuse afin que le couteau au sol soit suffisamment haut pour éviter le gravier et les débris de surface, spécialement lorsque le sol n'est pas encore gelé ou lorsque le terrain est cahoteux.
- 6) Soyez certain que l'arbre de commande est installé correctement avant l'opération.

# SÉCURITÉ (suite)

- 7) Avant la mise en marche de la souffleuse, assurez-vous de retirer toute glace qui pourrait s'être accumulée dans la vis sans fin et dans le rotor.
- 8) Débrayer l'arbre de commande et mettre au point mort avant de démarrer le moteur du tracteur.
- 9) Garder les mains, pieds, et vêtements loin des parties mobiles de la souffleuse. Ne vous tenez jamais près des ouvertures de déchargement.
- 10) Avant de débloquer la chute, désengager l'arbre de commande, arrêter le moteur et neutralisez toutes tensions hydrauliques.
- 11) Ne pas tenter de déneiger des pentes abruptes. Soyez très prudent en changeant de direction dans les pentes.
- 12) Ne jamais opérer la souffleuse sans que les gardes et autres appareils protecteurs soient en place.
- 13) Ne jamais opérer la souffleuse près de bâtiments, d'automobiles, de fenêtres, etc... sans un ajustement approprié de l'angle et de la direction de déchargement de la neige.
- 14) Ne pas diriger la décharge vers des personnes ou des animaux. Des blessures sérieuses pourraient être causées en cas d'éjection d'objets.
- 15) Ne jamais opérer la machine à grande vitesse sur une surface glissante.
- 16) Agissez avec prudence en reculant, assurez-vous d'une bonne visibilité en tout temps.
- 17) Soyez toujours vigilant pour qu'aucun objet n'entre dans la souffleuse lorsque celle-ci est en marche.
- 18) Si la souffleuse commence à vibrer de façon anormale, désengagez immédiatement l'arbre de commande, arrêtez le moteur et vérifiez la cause de la vibration. La vibration excessive est généralement un signe de problème.
- 19) Lorsque vous actionnez la LAME X-PRO, vérifiez que personne ne se trouve à l'arrière de la souffleuse car cette personne pourrait être atteinte au visage par la tige de proximité.
- 20) A l'arrêt des opérations, désengagez l'arbre de commande, abaissez la souffleuse, mettre au point mort,

mettre le frein de stationnement, arrêtez le moteur, et retirez la clé.

## SÉCURITÉ À L'ENTRETIEN

- 1) Effectuer l'entretien de la souffleuse selon les recommandations d'entretien contenues dans ce manuel.
- 2) Arrêtez le moteur et neutralisez toutes tensions hydrauliques avant d'effectuer l'entretien, toute réparation ou inspection.
- 3) Ne jamais travailler sous une souffleuse supportée par le système hydraulique du tracteur, celle-ci doit être complètement supportée par des blocs de bois ou autre.

## SÉCURITÉ AU TRANSPORT

- 1) Pour le transport de la souffleuse sur la route, utilisez des lumières de sécurité et vérifiez les règlements locaux.
- 2) Soyez vigilant en ce qui concerne la circulation routière. Ne jamais transporter de passager.
- 3) Désengager la prise de force du tracteur lors du transport d'une zone de travail à une autre.
- 4) Il est recommandé de verrouiller les pédales de frein gauches et droites ensembles afin qu'elles soient actionnées simultanément.
- 5) La vitesse recommandée sur la route est la vitesse qui permet un contrôle constant de la direction et/ou du freinage.
- 6) Agissez avec prudence en reculant, assurez-vous d'une bonne visibilité en tout temps.

## SÉCURITÉ À L'ENTREPOSAGE

- 1) Supporter la souffleuse de façon à éviter tout renversement accidentel.
- 2) Ne permettez pas aux enfants de jouer à l'endroit où est entreposée la souffleuse.
- 3) Déposez la lame X-PRO sur le sol.

2

# AUTOCOLLANTS

## LES AUTOCOLLANTS DE SÉCURITÉ

3

Les autocollants de sécurité vous indiquent les endroits où vous devez porter une attention particulière à votre sécurité. Lisez attentivement chacun d'eux et repérez l'endroit où ils sont situés sur la souffleuse. Si toutefois il arrivait qu'un autocollant de sécurité soit endommagé, enlevé ou illisible, un nouvel autocollant doit être apposé. Chaque autocollant est montré, identifié par une lettre et un numéro de pièce. Les photos qui suivent montrent l'endroit où chacun doit être apposé.



Figure 3

Pièce no.: A103

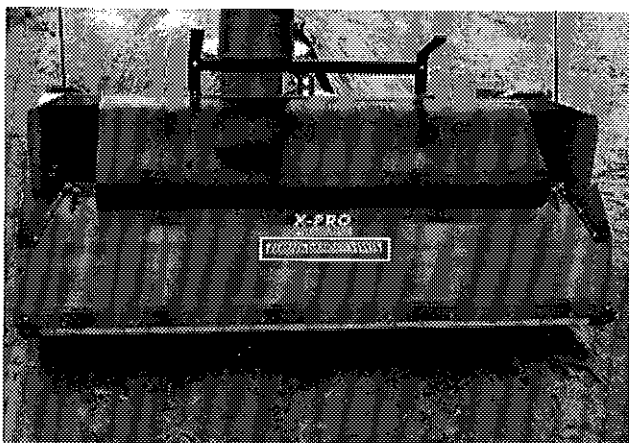


Figure 4



Figure 5

Pièce no.: 130-02651



Figure 6

## AUTOCOLLANTS D'ENTRETIEN

Les autocollants d'entretien vous aident à repérer les endroits où vous devez graisser. Reférez vous à la section "Entretien" pour plus de détails.

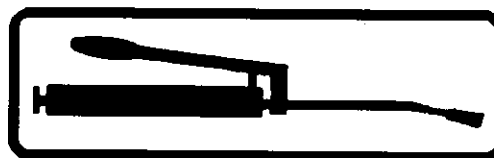


Figure 7

Pièce no.: A 106



---

---

## ***ENTRETIEN***

---

- 1) Essuyer les graisseurs avec un linge propre avant d'effectuer le graissage, afin d'éviter d'injecter de la saleté ou du sable.
- 2) Réparer ou remplacer les graisseurs brisés.
- 3) Lubrifier tous les graisseurs à toutes les dix heures d'opération.
- 4) Vérifier le serrage de tous les écrous une fois par année. Au besoin, les reserrer selon le tableau de serrage de la page 22.

---

---

## ***ENTREPOSAGE***

---

- 1) Remiser la souffleuse dans un endroit frais et sec.
- 2) Déposer la souffleuse sur des blocs de bois.
- 3) Nettoyer la souffleuse.
- 4) Vérifier les pièces de la souffleuse. Réparer ou remplacer les pièces usées, tordues ou abimées.
- 5) Faire les retouches de peinture nécessaires pour éviter la rouille.
- 6) Lubrifier la souffleuse avant l'entreposage.

**4**

**5**

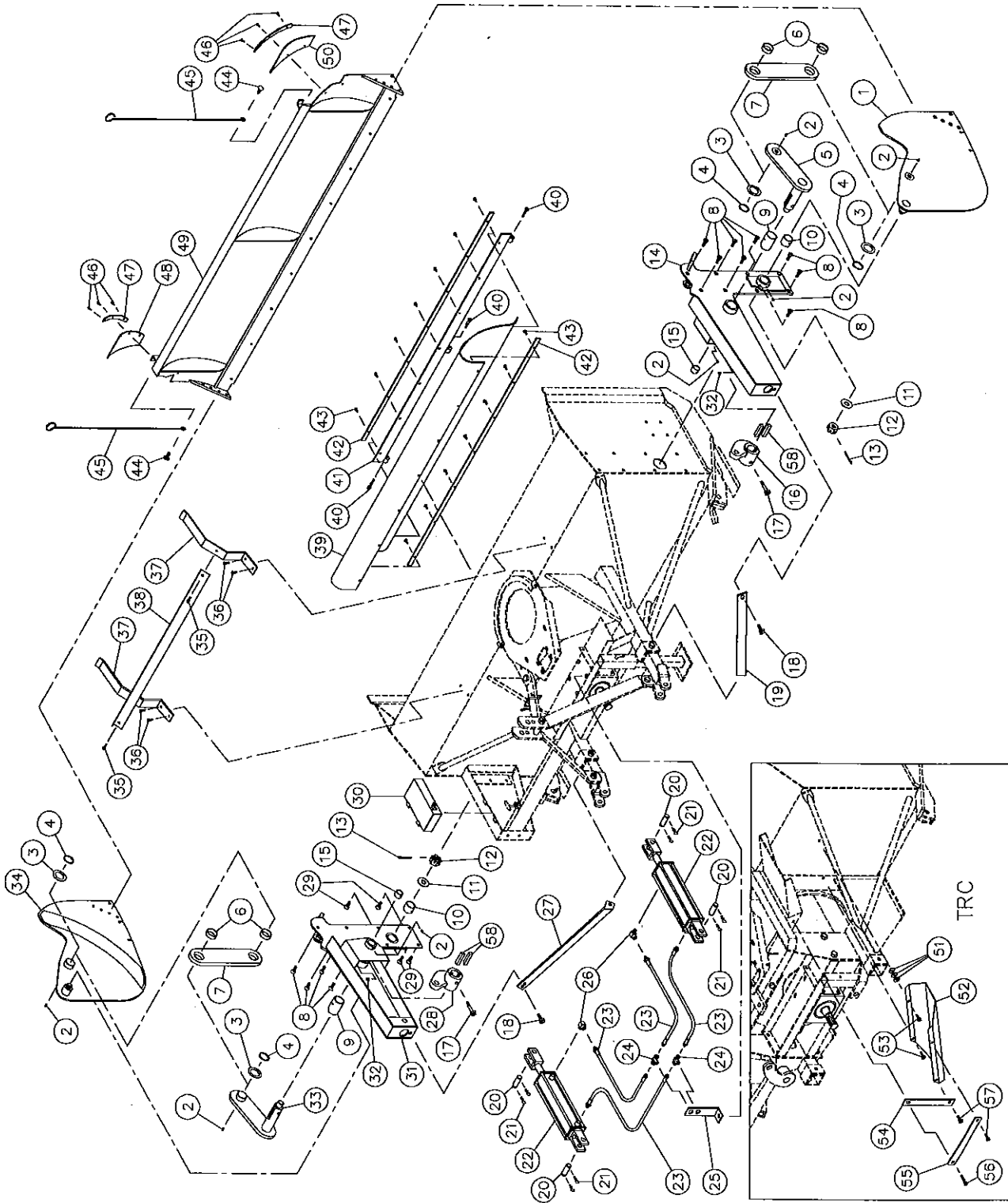
# SPÉCIFICATIONS

MODÈLES	Poids (lbs)	Couteau et patins en acier standard	Couteau et patins en acier au carbone (T1)	Couteau et patins en TIVAR
XP-740	694	LXST-74	LXHD-74	LXTV-74
XP-740TRC	705			
XP-800	716	LXST-80	LXHD-80	LXTV-80
XP-800TRC	729			
XP-860	750	LXST-86	LXHD-86	LXTV-86
XP-860TRC	763			
XP-862	770	LXST-86	LXHD-86	LXTV-86
XP-862TRC	783			
XP-920	819	LXST-92	LXHD-92	LXTV-92
XP-920TRC	835			
XP-920-98	831	LXST-98	LXHD-98	LXTV-98
XP-920-98TRC	847			
XP-992	880	LXST-92	LXHD-92	LXTV-92
XP-992TRC	904			
XP-980	886	LXST-98	LXHD-98	LXTV-98
XP-980TRC	910			
XP-1040	897	LXST-104	LXHD-104	LXTV-104
XP-1040TRC	921			

La conception et les spécifications peuvent être modifiées sans préavis.

6

**X-PRO XP-740 XP-800 XP-860 XP-920 XP-920-98 (suite)**



7

# X-PRO XP-740 XP-800 XP-860 XP-920 XP-920-98 (suite)

RÉF.	# DE PIÈCE	DESCRIPTION	QTE				
			XP-740	XP-800	XP-860	XP-920	XP-920-98
1	110-09421	Côté pivotant droit .....	1	1	1	-	-
1	110-08651	Côté pivotant droit .....	-	-	-	1	1
2	std.	Graisseur 1/4"-28 droit .....	8	8	8	8	8
3	8345	Rondelle d'espacement 2" d.i. x 3" d.e. x 14g épaisseur .....	4	4	4	4	4
4	8346	Bague de retenue 2" .....	4	4	4	4	4
5	110-09391	Pivot droit .....	1	1	1	-	-
5	110-09811	Pivot droit .....	-	-	-	1	1
6	160-04421	Coussinet 2" d.i. x 2 1/4" d.e. x 3/4" longueur .....	4	4	4	4	4
7	130-10411	Barre de transfert .....	2	2	2	-	-
7	110-09821	Barre de transfert .....	-	-	-	2	2
8	std.	Boulon à charrue 7/16" NC x 1 1/4" lg + écrou & rondelle de blocage .....	12	12	12	13	13
9	160-04361	Coussinet 2" d.i. x 2 1/4" d.e. x 3 3/16" longueur .....	2	2	2	2	2
10	160-04401	Coussinet 1 3/4" d.i. x 2" d.e. x 1 1/2" longueur .....	2	2	2	2	2
11	std.	Rondelle plate 1" .....	2	2	2	2	2
12	std.	Écrou crénelé 1"-14 x 9/16" épaisseur .....	2	2	2	2	2
13	std.	Goupille fendue 5/32" x 2" longueur .....	2	2	2	2	2
14	120-01831	Côté d'attache droit .....	1	1	1	-	-
14	120-01941	Côté d'attache droit .....	-	-	-	1	1
15	160-04391	Coussinet 1 1/4" d.i. x 1 1/2" d.e. x 1" longueur .....	2	2	2	2	2
16	110-09382	Levier du cylindre droit .....	1	1	1	-	-
16	110-09232	Levier du cylindre droit .....	-	-	-	1	1
17	std.	Boulon 5/8" NC grade 12 x 4" lg + écrou à blocage de nylon ...	2	2	2	2	2
18	std.	Boulon 5/8" NC x 1 1/2" lg + écrou à blocage de nylon & rondelle plate .....	2	2	2	2	2
19	140-07022	Renfort droit (modèle régulier seulement) .....	1	-	-	-	-
19	140-07012	Renfort droit (modèle TRC seulement) .....	1	-	-	-	-
19	140-07042	Renfort droit (modèle régulier seulement) .....	-	1	-	-	-
19	140-07032	Renfort droit (modèle TRC seulement) .....	-	1	-	-	-
19	140-06992	Renfort droit (modèle régulier seulement) .....	-	-	1	-	-
19	140-07002	Renfort droit (modèle TRC seulement) .....	-	-	1	-	-
19	140-07682	Renfort droit (modèle régulier seulement) .....	-	-	-	1	-
19	140-07722	Renfort droit (modèle TRC seulement) .....	-	-	-	1	-
19	140-07712	Renfort droit (modèle régulier seulement) .....	-	-	-	-	1
19	140-07732	Renfort droit (modèle TRC seulement) .....	-	-	-	-	1
20	51421	Axe de chape 1" dia .....	4	4	4	4	4
21	51472	Agrafe pour goupille d'attelage .....	8	8	8	8	8
22	30 TR 06	Cylindre hydraulique 3" x 6" course .....	2	2	2	-	-
22	30 TR 08	Cylindre hydraulique 3" x 8" course .....	-	-	-	2	2
23	190-02391	Boyau 3/8" x 43" lg + 1 adaptateur 6U-106 + 1 adaptateur 6U-108	4	-	-	-	-
23	190-02381	Boyau 3/8" x 46" lg + 1 adaptateur 6U-106 + 1 adaptateur 6U-108	-	4	-	-	-
23	190-02371	Boyau 3/8" x 49" lg + 1 adaptateur 6U-106 + 1 adaptateur 6U-108	-	-	4	-	-
23	190-02361	Boyau 3/8" x 52" lg + 1 adaptateur 6U-106 + 1 adaptateur 6U-108	-	-	-	4	-
23	190-02321	Boyau 3/8" x 55" lg + 1 adaptateur 6U-106 + 1 adaptateur 6U-108	-	-	-	-	4
24	15856x6	Adaptateur en «T» 3/8" tournant .....	2	2	2	2	2
25	140-07941	Attachement des boyaux .....	1	1	1	1	1
26	C3409x8	Coude 90 deg. 1/2" NPT M.F. ....	2	2	2	2	2
27	140-07021	Renfort gauche (modèle régulier seulement) .....	1	-	-	-	-

7

# X-PRO XP-740 XP-800 XP-860 XP-920 XP-920-98 (suite)

RÉF.	# DE PIÈCE	DESCRIPTION	QTE				
			XP-740	XP-800	XP-860	XP-920	XP-920-98
27	140-07011	Renfort gauche (modèle TRC seulement) .....	1	-	-	-	-
27	140-07041	Renfort gauche (modèle régulier seulement) .....	-	1	-	-	-
27	140-07031	Renfort gauche (modèle TRC seulement) .....	-	1	-	-	-
27	140-06991	Renfort gauche (modèle régulier seulement) .....	-	-	1	-	-
27	140-07001	Renfort gauche (modèle TRC seulement) .....	-	-	1	-	-
27	140-07681	Renfort gauche (modèle régulier seulement) .....	-	-	-	1	-
27	140-07721	Renfort gauche (modèle TRC seulement) .....	-	-	-	1	-
27	140-07711	Renfort gauche (modèle régulier seulement) .....	-	-	-	-	1
27	140-07731	Renfort gauche (modèle TRC seulement) .....	-	-	-	-	1
28	110-09381	Levier du cylindre gauche .....	1	1	1	-	-
28	110-09231	Levier du cylindre gauche .....	-	-	-	1	1
29	std.	Boulon à tête plate hexagonale 7/16" NC x 1 1/4" lg + écrou à blocage de nylon .....	4	4	4	3	3
30	110-10141	Garde chaîne du dessus .....	1	1	1	-	-
30	110-10101	Garde chaîne du dessus .....	-	-	-	1	1
31	120-01832	Côté d'attache gauche .....	1	1	1	-	-
31	120-01941	Côté d'attache gauche .....	-	-	-	1	1
32	std.	Graisseur 1/4"-28 90 deg. ....	2	2	2	2	2
33	110-09392	Pivot gauche .....	1	1	1	-	-
33	110-09812	Pivot gauche .....	-	-	-	1	1
34	110-09422	Côté pivotant gauche .....	1	1	1	-	-
34	110-08652	Côté pivotant gauche .....	-	-	-	1	1
35	std.	Boulon de chassis 3/8" NC x 1 1/4" lg + écrou & rondelle de blocage .....	2	2	2	2	2
36	std.	Boulon 3/8" NC x 1 1/4" lg + écrou à blocage de nylon & rondelle plate .....	4	4	4	4	4
37	140-07221	Membre de la butée de toile .....	2	2	2	-	-
37	140-07691	Membre de la butée de toile .....	-	-	-	2	2
38	130-10701	Angle de la butée de toile .....	1	1	1	-	-
38	130-11041	Angle de la butée de toile .....	-	-	-	1	1
39	190-02461	Toile 30" x 53" .....	1	-	-	-	-
39	190-02451	Toile 30" x 59" .....	-	1	-	-	-
39	190-02441	Toile 30" x 65" .....	-	-	1	-	-
39	190-02211	Toile 30" x 71" .....	-	-	-	1	-
39	190-02521	Toile 30" x 77" .....	-	-	-	-	1
40	std.	Boulon 7/16" NC x 3" lg + écrou à blocage de nylon .....	3	3	3	3	3
41	110-09561	Guide de toile pivotant 53" longueur .....	1	-	-	-	-
41	110-09551	Guide de toile pivotant 59" longueur .....	-	1	-	-	-
41	110-09541	Guide de toile pivotant 65" longueur .....	-	-	1	-	-
41	110-10341	Guide de toile pivotant 71" longueur .....	-	-	-	1	-
41	110-10351	Guide de toile pivotant 77" longueur .....	-	-	-	-	1
42	140-07321	Tige de maintien de la toile 1/4" x 1" x 53" longueur .....	2	-	-	-	-
42	140-07311	Tige de maintien de la toile 1/4" x 1" x 59" longueur .....	-	2	-	-	-
42	140-07301	Tige de maintien de la toile 1/4" x 1" x 65" longueur .....	-	-	2	-	-
42	140-07291	Tige de maintien de la toile 1/4" x 1" x 71" longueur .....	-	-	-	2	-
42	140-06431	Tige de maintien de la toile 1/4" x 1" x 77" longueur .....	-	-	-	-	2
43	std.	Boulon 5/16" NC x 1" lg + écrou à blocage de nylon .....	12	12	14	16	16

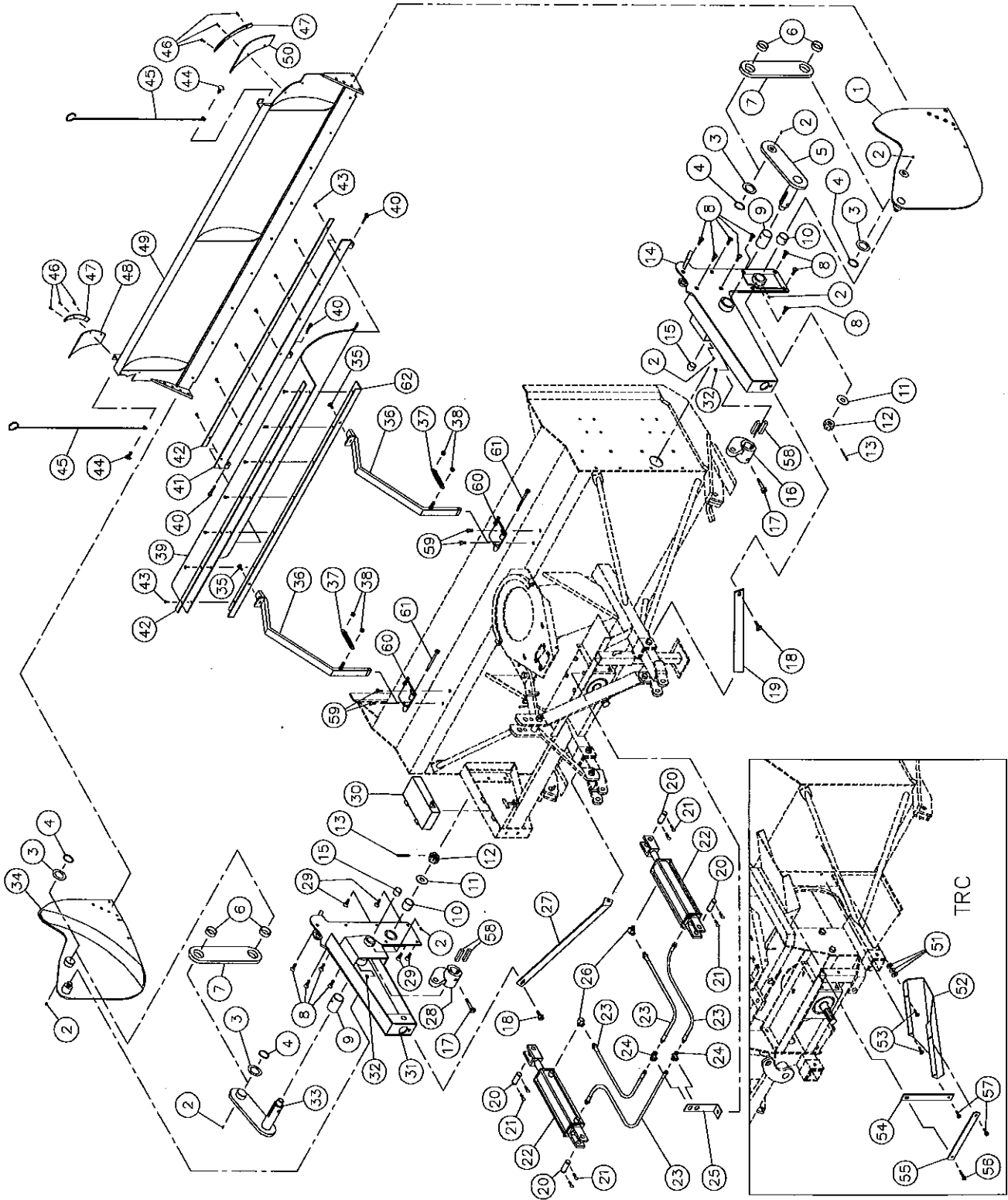
**7**

# X-PRO XP-740 XP-800 XP-860 XP-920 XP-920-98 (suite)

RÉF.	# DE PIÈCE	DESCRIPTION	QTE				
			XP-740	XP-800	XP-860	XP-920	XP-920-98
44	std.	Boulon de chassis 1/2" NC x 1 1/2" lg + ..... écrou à blocage de nylon	2	2	2	2	2
45	190-02193	Tige de proximitée .....	2	2	2	2	2
46	std.	Boulon 1/4" NC x 1" lg + ecrou a blocage de nylon & rondelle plate .....	6	6	6	6	6
47	140-06161	Tige de maintien de la toile de coin 1/8" x 1" x 10" longueur .....	2	2	2	2	2
48	190-02222	Toile du coin gauche .....	1	1	1	1	1
49	110-09521	Pelle 75 1/2" largeur .....	1	-	-	-	-
49	110-09511	Pelle 81 1/2" largeur .....	-	1	-	-	-
49	110-09501	Pelle 87 1/2" largeur .....	-	-	1	-	-
49	110-09491	Pelle 93 1/2" largeur .....	-	-	-	1	-
49	110-08361	Pelle 99 1/2" largeur .....	-	-	-	-	1
50	190-02221	Toile du coin droit .....	1	1	1	1	1
51	std.	Rondelle plate 7/16" (TRC seulement) .....	2	2	2	3	3
52	130-10711	Dalle 12" de largeur x 22 1/2" longueur (TRC seulement) .....	1	-	-	-	-
52	130-10721	Dalle 12" de largeur x 26 1/2" longueur (TRC seulement) .....	-	1	1	-	-
52	130-11051	Dalle 12" de largeur x 31" longueur (TRC seulement) .....	-	-	-	1	1
53	std.	Boulon 7/16" NC x 1 1/4" lg + écrou à blocage de nylon (TRC seulement) .....	2	2	2	2	2
54	140-07351	Tige de support de la dalle 1/4" x 1 1/2" x 11 3/4" lg (TRC seulement) .....	1	1	-	-	-
54	140-07371	Tige de support de la dalle 1/4" x 1 1/2" x 12 3/8" lg (TRC seulement) .....	-	-	1	-	-
54	140-07671	Tige de support de la dalle 1/4" x 1 1/2" x 13 3/4" lg (TRC seulement) .....	-	-	-	1	1
55	140-07341	Tige de support de la dalle 1/4" x 1 1/2" x 11 7/8" lg (TRC seulement) .....	1	-	-	-	-
55	140-07361	Tige de support de la dalle 1/4" x 1 1/2" x 13 3/8" lg (TRC seulement) .....	-	1	1	-	-
55	140-07661	Tige de support de la dalle 1/4" x 1 1/2" x 17 5/8" lg (TRC seulement) .....	-	-	-	1	-
55	140-07741	Tige de support de la dalle 1/4" x 1 1/2" x 18 1/4" lg (TRC seulement) .....	-	-	-	-	1
56	Std.	Boulon 7/16" NC x 1 1/2" lg + écrou à blocage de nylon & rondelle plate (TRC seulement) .....	1	1	1	1	1
57	Std.	Boulon 7/16" NC x 1" lg + écrou à blocage de nylon & rondelle plate (TRC seulement) .....	2	2	2	2	2
58	140-06091	Clé 5/8" x 5/8" x 3" lg .....	4	4	4	4	4

7

**X-PRO XP-862 XP-992 XP-980 XP-1040 (suite)**



**7**

# X-PRO XP-862 XP-992 XP-980 XP-1040 (suite)

RÉF.	# DE PIÈCE	DESCRIPTION	QTE			
			XP-862	XP-992	XP-980	XP-1040
1	110-09581	Côté pivotant droit .....	1	-	-	-
1	110-10281	Côté pivotant droit .....	-	1	-	-
1	110-09161	Côté pivotant droit .....	-	-	1	1
2	std.	Graisseur 1/4"-28 droit .....	8	8	8	8
3	8345	Rondelle d'espacement 2" d.i. x 3" d.e. x 14g épaisseur .....	4	4	4	4
4	8346	Bague de retenue 2" .....	4	4	4	4
5	110-09391	Pivot droit .....	1	-	-	-
5	110-09241	Pivot droit .....	-	1	1	1
6	160-04421	Coussinet 2" d.i. x 2 1/4" d.e. x 3/4" longueur .....	4	4	4	4
7	110-09571	Barre de transfert .....	2	-	-	-
7	110-10291	Barre de transfert .....	-	2	-	-
7	110-09311	Barre de transfert .....	-	-	2	2
8	std.	Boulon à charrue 7/16" NC x 1 1/4" lg + écrou & rondelle de blocage .....	12	13	13	13
9	160-04361	Coussinet 2" d.i. x 2 1/4" d.e. x 3 3/16" longueur .....	2	2	2	2
10	160-04401	Coussinet 1 3/4" d.i. x 2" d.e. x 1 1/2" longueur .....	2	2	2	2
11	std.	Rondelle plate 1" .....	2	2	2	2
12	std.	Écrou crénele 1"-14 x 9/16" épaisseur .....	2	2	2	2
13	std.	Goupille fendue 5/32" x 2" longueur .....	2	2	2	2
14	120-01901	Côté d'attache droit .....	1	-	-	-
14	120-02051	Côté d'attache droit .....	-	1	-	-
14	120-01691	Côté d'attache droit .....	-	-	1	1
15	160-04391	Coussinet 1 1/4" d.i. x 1 1/2" d.e. x 1" longueur .....	2	2	2	2
16	110-09382	Levier du cylindre droit .....	1	-	-	-
16	110-09232	Levier du cylindre droit .....	-	1	1	1
17	std.	Boulon 5/8" NC grade 12 x 4" lg + écrou à blocage de nylon .....	2	2	2	2
18	std.	Boulon 5/8" NC x 1 1/2" lg + écrou à blocage de nylon & rondelle plate .....	2	2	2	2
19	140-06992	Renfort droit (modèle régulier seulement) .....	1	-	-	-
19	140-07002	Renfort droit (modèle TRC seulement) .....	1	-	-	-
19	140-08002	Renfort droit (modèle régulier seulement) .....	-	1	-	-
19	140-08012	Renfort droit (modèle TRC seulement) .....	-	1	-	-
19	140-07052	Renfort droit (modèle régulier seulement) .....	-	-	1	-
19	140-06732	Renfort droit (modèle TRC seulement) .....	-	-	1	-
19	140-07062	Renfort droit (modèle régulier seulement) .....	-	-	-	1
19	140-06802	Renfort droit (modèle TRC seulement) .....	-	-	-	1
20	51421	Axe de chape 1" dia. ....	4	4	4	4
21	51472	Agrafe pour goupille d'attelage. ....	8	8	8	8
22	30 TR 06	Cylindre hydraulique 3" x 6" course. ....	2	-	-	-
22	30 TR 08	Cylindre hydraulique 3" x 8" course. ....	-	2	2	2
23	190-02371	Boyau 3/8" x 49" lg + 1 adaptateur 6U-106 + 1 adaptateur 6U-108. ...	4	-	-	-
23	190-02361	Boyau 3/8" x 52" lg + 1 adaptateur 6U-106 + 1 adaptateur 6U-108. ...	-	4	-	-
23	190-02321	Boyau 3/8" x 55" lg + 1 adaptateur 6U-106 + 1 adaptateur 6U-108. ...	-	-	4	-
23	190-02331	Boyau 3/8" x 58" lg + 1 adaptateur 6U-106 + 1 adaptateur 6U-108. ...	-	-	-	4
24	15856x6	Adaptateur en «T» 3/8" tournant. ....	2	2	2	2
25	140-07941	Attachement des boyaux .....	1	1	1	1
26	C3409x8	Coude 90 deg. 1/2" NPT M.F. ....	2	2	2	2
27	140-06991	Renfort gauche. (modèle régulier seulement) .....	1	-	-	-



# X-PRO XP-862 XP-992 XP-980 XP-1040 (suite)

RÉF.	# DE PIÈCE	DESCRIPTION	QTE			
			XP-862	XP-992	XP-980	XP-1040
27	140-07001	Renfort gauche (modèle TRC seulement) .....	1	-	-	-
27	140-08001	Renfort gauche (modèle régulier seulement) .....	-	1	-	-
27	140-08011	Renfort gauche (modèle TRC seulement) .....	-	1	-	-
27	140-07051	Renfort gauche (modèle régulier seulement) .....	-	-	1	-
27	140-06731	Renfort gauche (modèle TRC seulement) .....	-	-	1	-
27	140-07061	Renfort gauche (modèle régulier seulement) .....	-	-	-	1
27	140-06801	Renfort gauche (modèle TRC seulement) .....	-	-	-	1
28	110-09381	Levier du cylindre gauche .....	1	-	-	-
28	110-09231	Levier du cylindre gauche .....	-	1	1	1
29	std.	Boulon à tête plate hexagonale 7/16" NC x 1 1/4" lg + écrou à blocage de nylon .....	4	3	3	3
30	110-10141	Garde chaîne du dessus .....	1	-	-	-
30	110-10111	Garde chaîne du dessus .....	-	1	1	1
31	120-01902	Côté d'attache gauche .....	1	-	-	-
31	120-02052	Côté d'attache gauche .....	-	1	-	-
31	120-01692	Côté d'attache gauche .....	-	-	1	1
32	std.	Graisseur 1/4"-28 90 deg. ....	2	2	2	2
33	110-09392	Pivot gauche .....	1	-	-	-
33	110-09242	Pivot gauche .....	-	1	1	1
34	110-09582	Côté pivotant gauche .....	1	-	-	-
34	110-10282	Côté pivotant gauche .....	-	1	-	-
34	110-09161	Côté pivotant gauche .....	-	-	1	1
35	std.	Boulon 7/16" NC x 1 1/4" lg + écrou à blocage de nylon .....	2	2	2	2
36	110-09601	Membre du support de toile .....	2	-	-	-
36	110-10301	Membre du support de toile .....	-	2	-	-
36	110-08811	Membre du support de toile .....	-	-	2	2
37	190-02351	Ressort à extension 3/4" d.e. x 4 1/2" lg. ....	2	2	2	2
38	std.	Écrou à blocage de nylon 1/2" NC. ....	4	4	4	4
39	190-02471	Toile 24" x 65" .....	1	-	-	-
39	190-02601	Toile 25 1/8" x 71" .....	-	1	-	-
39	190-02241	Toile 27 1/2" x 77" .....	-	-	1	1
40	std.	Boulon 7/16" NC x 3" lg + écrou à blocage de nylon .....	3	3	3	3
41	110-09541	Guide de toile pivotant 65" longueur .....	1	-	-	-
41	110-09531	Guide de toile pivotant 71" longueur .....	-	1	-	-
41	110-09191	Guide de toile pivotant 77" longueur .....	-	-	1	1
42	140-07301	Tige de maintien de la toile 1/4" x 1" x 65" longueur .....	2	-	-	-
42	140-07291	Tige de maintien de la toile 1/4" x 1" x 71" longueur .....	-	2	-	-
42	140-06431	Tige de maintien de la toile 1/4" x 1" x 77" longueur .....	-	-	2	2
43	std.	Boulon 5/16" NC x 1" lg + écrou à blocage de nylon .....	14	16	16	16
44	std.	Boulon de châssis 1/2" NC x 1 1/2" lg + écrou à blocage de nylon .	2	2	2	2
45	190-02193	Tige de proximité. ....	2	2	2	2
46	std.	Boulon 1/4" NC x 1" lg + écrou à blocage de nylon & rondelle plate.	6	6	6	6
47	140-06161	Tige de maintien de la toile de coin 1/8" x 1" x 10" longueur. ....	2	2	2	2
48	190-02222	Toile du coin gauche .....	1	1	1	1
49	110-09501	Pelle 87 1/2" largeur .....	1	-	-	-
49	110-09491	Pelle 93 1/2" largeur .....	-	1	-	-
49	110-08361	Pelle 99 1/2" largeur .....	-	-	1	-
49	110-09331	Pelle 105 1/2" largeur .....	-	-	-	1

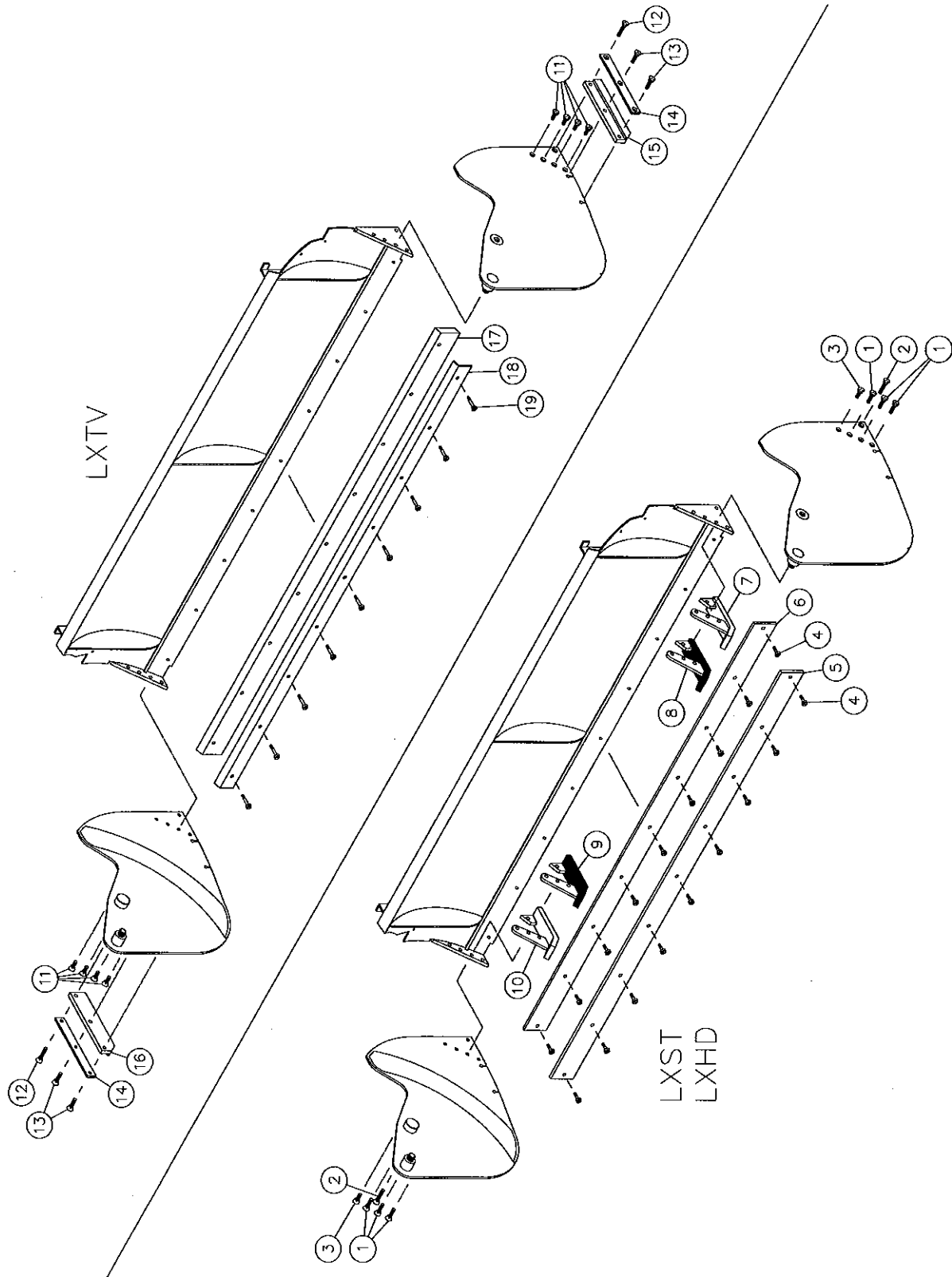
7

# X-PRO XP-862 XP-992 XP-980 XP-1040 (suite)

RÉF.	# DE PIÈCE	DESCRIPTION	QTE			
			XP-862	XP-992	XP-980	XP-1040
50	190-02221	Toile du coin droit .....	1	1	1	1
51	std.	Rondelle plate 7/16" (TRC seulement) .....	2	3	3	3
52	130-10721	Dalle 12" de largeur x 26 1/2" longueur (TRC seulement) .....	1	-	-	-
52	130-11551	Dalle 15 3/4" de largeur x 30 1/4" longueur (TRC seulement) .....	-	1	-	-
52	130-10281	Dalle 15 3/4" de largeur x 36 1/4" longueur (TRC seulement) .....	-	-	1	1
53	std.	Boulon 7/16" NC x 1 1/4" lg + écrou à blocage de nylon (TRC seulement) .....	2	2	2	2
54	140-07371	Tige de support de la dalle 1/4" x 1 1/2" x 12 3/8" lg (TRC seulement) .....	1	-	-	-
54	140-08031	Tige de support de la dalle 1/4" x 1 1/2" x 12 3/4" lg (TRC seulement) .....	-	1	-	-
54	140-06791	Tige de support de la dalle 1/4" x 1 1/2" x 16 1/2" lg (TRC seulement) .....	-	-	1	1
55	140-07361	Tige de support de la dalle 1/4" x 1 1/2" x 13 3/8" lg (TRC seulement) .....	1	-	-	-
55	140-08021	Tige de support de la dalle 1/4" x 1 1/2" x 15 7/8" lg (TRC seulement) .....	-	1	-	-
55	140-06781	Tige de support de la dalle 1/4" x 1 1/2" x 20 1/4" lg (TRC seulement) .....	-	-	1	1
56	std.	Boulon 7/16" NC x 1 1/2" lg + écrou à blocage de nylon & rondelle plate (TRC seulement) .....	1	1	1	1
57	std.	Boulon 7/16" NC x 1" lg + écrou à blocage de nylon (TRC seulement) .....	2	2	2	2
58	140-06091	Cle 5/8" x 5/8" x 3" lg .....	4	4	4	4
59	std.	Boulon 1/2" NC x 1 1/4" lg + écrou à blocage de nylon. ....	4	-	-	-
59	std.	Boulon 1/2" NC x 1" lg + rondelle de blocage .....	-	4	4	4
60	110-08621	Penture du guide de toile pivotant .....	2	2	2	2
61	std.	Boulon 1/2" NC x 5 1/2" lg + écrou à blocage de nylon .....	2	2	2	2
62	130-10811	Angle de support de la toile 1 1/2" x 2 1/4" x 65" lg .....	1	-	-	-
62	130-11511	Angle de support de la toile 1 1/2" x 2 1/4" x 71" lg .....	-	1	-	-
62	130-10201	Angle de support de la toile 1 1/2" x 2 1/4" x 77" lg .....	-	-	1	1

7

# COUTEAUX ET PATINS



# COUTEAUX ET PATINS

## COUTEAUX ET PATINS LXST (Acier standard)

RÉF. # DE PIÈCE	DESCRIPTION	LXST	QTE				
			74	80	86	92	98 104
1	Std. Boulon à charrue 7/16" NC x 1 3/4" lg + écrou & rondelle de blocage .....		6	6	6	6	6 6
2	Std. Boulon à charrue 7/16" NC x 2" lg + écrou & rondelle de blocage .....		2	2	2	2	2 2
3	Std. Boulon à charrue 7/16" NC x 1 1/2" lg + écrou & rondelle de blocage .....		2	2	2	2	2 2
4	Std. Boulon 7/16" NC x 1 1/2" lg + écrou à blocage de nylon .....		7	8	9	9	10 10
6	140-07201 Couteau acier standard 3/8" x 4" x 69 3/4" lg .....		1	-	-	-	-
6	140-07191 Couteau acier standard 3/8" x 4" x 75 3/4" lg .....		-	1	-	-	-
6	140-07181 Couteau acier standard 3/8" x 4" x 81 3/4" lg .....		-	-	1	-	-
6	140-07171 Couteau acier standard 3/8" x 4" x 87 3/4" lg .....		-	-	-	1	-
6	140-06341 Couteau acier standard 3/8" x 4" x 93 3/4" lg .....		-	-	-	-	1
6	140-06831 Couteau acier standard 3/8" x 4" x 99 3/4" lg .....		-	-	-	-	1
7	110-09172 Patin acier standard droit .....		1	1	1	1	1 1
10	110-09171 Patin acier standard gauche .....		1	1	1	1	1 1

## COUTEAUX ET PATINS LXHD (Acier CHT360)

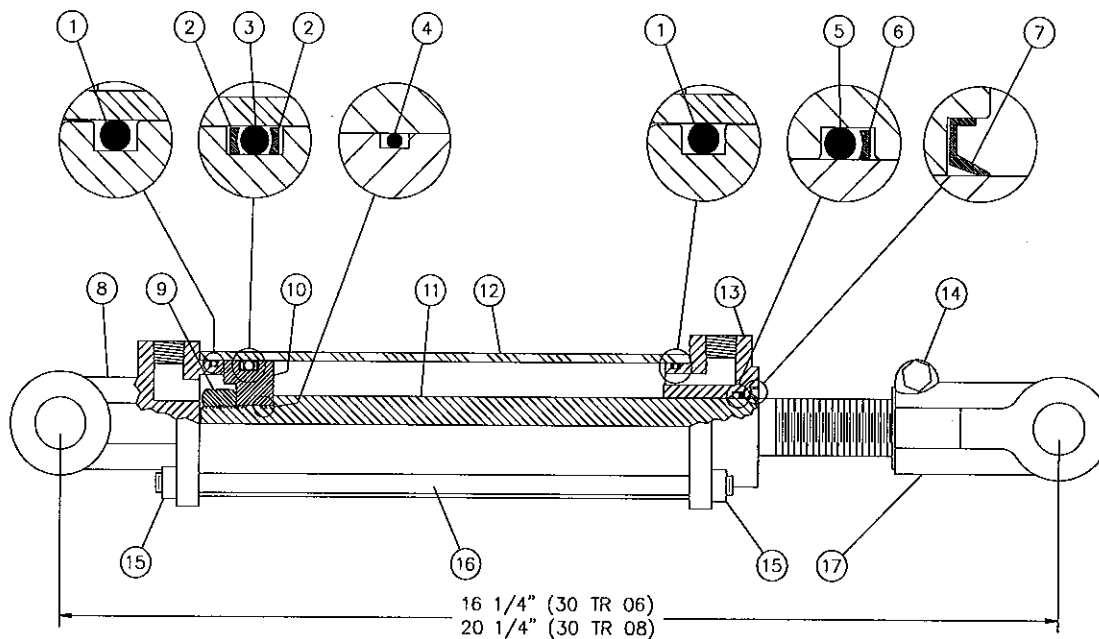
RÉF. # DE PIÈCE	DESCRIPTION	LXHD	QTE				
			74	80	86	92	98 104
1	Std. Boulon à charrue 7/16" NC x 1 3/4" lg + écrou & rondelle de blocage .....		6	6	6	6	6 6
2	Std. Boulon à charrue 7/16" NC x 2" lg + écrou & rondelle de blocage .....		2	2	2	2	2 2
3	Std. Boulon à charrue 7/16" NC x 1 1/2" lg + écrou & rondelle de blocage .....		2	2	2	2	2 2
4	Std. Boulon 7/16" NC x 1 1/2" lg + écrou à blocage de nylon .....		7	8	9	9	10 10
5	130-10691 Couteau acier CHT360 1/2" x 4" x 69 3/4" lg .....		1	-	-	-	-
5	130-10681 Couteau acier CHT360 1/2" x 4" x 75 3/4" lg .....		-	1	-	-	-
5	130-10671 Couteau acier CHT360 1/2" x 4" x 81 3/4" lg .....		-	-	1	-	-
5	130-10661 Couteau acier CHT360 1/2" x 4" x 87 3/4" lg .....		-	-	-	1	-
5	130-10171 Couteau acier CHT360 1/2" x 4" x 93 3/4" lg .....		-	-	-	-	1
5	130-10321 Couteau acier CHT360 1/2" x 4" x 99 3/4" lg .....		-	-	-	-	1
8	110-09182 Patin acier CHT360 droit .....		1	1	1	1	1 1
9	110-09181 Patin acier CHT360 gauche .....		1	1	1	1	1 1

7

## COUTEAUX ET PATINS LXTV (TIVAR)

RÉF. # DE PIÈCE	DESCRIPTION	LXTV	QTE				
			74	80	86	92	98 104
11	Std. Boulon à charrue 7/16" NC x 1 1/2" lg + écrou & rondelle de blocage .....		8	8	8	8	8 8
12	Std. Boulon à charrue 7/16" NC x 2 1/2" lg + écrou & rondelle de blocage .....		2	2	2	2	2 2
13	Std. Boulon à charrue 7/16" NC x 2" lg + écrou & rondelle de blocage .....		4	4	4	4	4 4
14	140-06621 Tige de maintien du patin TIVAR .....		2	2	2	2	2 2
15	190-02303 Patin TIVAR droit .....		1	1	1	1	1 1
16	190-02302 Patin TIVAR gauche .....		1	1	1	1	1 1
17	190-02431 Couteau TIVAR 1" x 3 1/2" x 75" lg .....		1	-	-	-	-
17	190-02421 Couteau TIVAR 1" x 3 1/2" x 81" lg .....		-	1	-	-	-
17	190-02411 Couteau TIVAR 1" x 3 1/2" x 87" lg .....		-	-	1	-	-
17	190-02401 Couteau TIVAR 1" x 3 1/2" x 93" lg .....		-	-	-	1	-
17	190-02311 Couteau TIVAR 1" x 3 1/2" x 99" lg .....		-	-	-	-	1
17	190-02341 Couteau TIVAR 1" x 3 1/2" x 105" lg .....		-	-	-	-	1
18	130-10651 Angle de maintien du couteau TIVAR 72 3/4" lg .....		1	-	-	-	-
18	130-10641 Angle de maintien du couteau TIVAR 78 3/4" lg .....		-	1	-	-	-
18	130-10631 Angle de maintien du couteau TIVAR 84 3/4" lg .....		-	-	1	-	-
18	130-10621 Angle de maintien du couteau TIVAR 90 3/4" lg .....		-	-	-	1	-
18	130-10191 Angle de maintien du couteau TIVAR 96 3/4" lg .....		-	-	-	-	1
18	130-10331 Angle de maintien du couteau TIVAR 102 3/4" lg .....		-	-	-	-	1
19	Std. Boulon 7/16" NC x 2 1/4" lg + écrou à blocage de nylon .....		7	8	9	9	10 10

# CYLINDRES 30TR06 & 30TR08




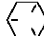
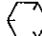
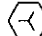



**RÉF. # DE PIÈCE DESCRIPTION**

RÉF.	# DE PIÈCE	DESCRIPTION	QTE
			30TR06
			30TR08
1	voir RK30TR	Joint étanche .....	2 2
2	voir RK30TR	Rondelle d'épaulement .....	2 2
3	voir RK30TR	Joint étanche .....	1 1
4	voir RK30TR	Joint étanche .....	1 1
5	voir RK30TR	Joint étanche .....	1 1
6	voir RK30TR	Rondelle d'épaulement .....	1 1
7	voir RK30TR	Racleur .....	1 1
8	492810	Fourche pour tube 3" .....	1 1
9	129110	Écrou 3/4" NF .....	1 1
10	492520	Piston 3" diamètre .....	1 1
11	492868	Tige du piston 1 1/4" diamètre .....	1 -
11	492864	Tige du piston 1 1/4" diamètre .....	- 1
12	491736	Tube 3" diamètre .....	1 -
12	491738	Tube 3" diamètre .....	- 1
13	492812	Tête pour tube 3" .....	1 1
14	std.	Boulon 3/8" NC x 2 1/4" lg + écrou .....	1 1
15	std.	Écrou 3/8" NC .....	8 8
16	492276	Tige filletée 3/8" NC .....	4 -
16	492278	Tige filletée 3/8" NC .....	- 4
17	492652	Fourche pour tige 1 1/4" .....	1 1
NI*	8183	Axe de chape 1" diamètre + goupille .....	2 2
NI*	RK30TR	Ensemble de joints pour cylindre 3" (comprend #1, 2, 3, 4, 5, 6 & 7) .....	1 1




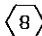
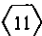
**7**

# TABEAU DE SERRAGE

## CHARTRE DE SPÉCIFICATION DES COUPLES DE SERRAGE

Filets UNC et UNF		Grade 2 				Grade 5   				Grade 8*   			
Dimensions du boulon		Couple de serrage				Couple de serrage				Couple de serrage			
Pouces	mm	Livre pieds		Newton mètres		Livre pieds		Newton mètres		Livre pieds		Newton mètres	
		min.	max.	min.	max.	min.	max.	min.	max.	min.	max.	min.	max.
1/4	6.35	5	6	6.8	8.13	9	11	12.2	14.9	12	15	16.3	30.3
5/16	7.94	10	12	13.6	16.3	17	20.5	23.1	27.8	24	29	32.5	39.3
3/8	9.53	20	23	27.1	31.2	35	42	47.5	57.0	45	54	61.0	73.2
7/16	11.11	30	35	40.7	47.4	54	64	73.2	86.8	70	84	94.9	113.9
1/2	12.70	45	52	61.0	70.5	80	96	108.5	130.2	110	132	149.2	179.0
9/16	14.29	65	75	88.1	101.6	110	132	149.2	179.0	160	192	217.0	260.4
5/8	15.88	95	105	128.7	142.3	150	180	203.4	244.1	220	264	298.3	358.0
3/4	19.05	150	185	203.3	250.7	270	324	366.1	439.3	380	456	515.3	618.3
7/8	22.23	160	200	216.8	271.0	400	480	542.4	650.9	600	720	813.6	976.3
1	25.40	250	300	338.8	406.5	580	696	786.5	943.8	900	1080	1220.4	1464.5
1 1/8	25.58	-	-	-	-	800	880	1084.8	1193.3	1280	1440	1735.7	1952.6
1 1/4	31.75	-	-	-	-	1120	1240	1518.7	1681.4	1820	2000	2467.9	2712.0
1 3/8	34.93	-	-	-	-	1460	1680	1979.8	2278.1	2380	2720	3227.3	3688.3
1 1/2	38.10	-	-	-	-	1940	2200	2630.6	2983.2	3160	3560	4285.0	4827.4

\* Des écrous "service dur" doivent être employés avec les boulons de grade 8.

Dimensions du boulon	Genre de filets	Pas (mm)	Grade 4T  				Grade 7T 				Grade 8T  			
			Couple de serrage				Couple de serrage				Couple de serrage			
			Livre pieds		Newton mètres		Livre pieds		Newton mètres		Livre pieds		Newton mètres	
			min.	max.	min.	max.	min.	max.	min.	max.	min.	max.	min.	max.
M6	UNC	1.00	3.6	5.8	4.9	7.9	5.8	9.4	7.9	12.7	7.2	10	9.8	13.6
M8	UNC	1.25	7.2	14	9.8	19	17	22	23	29.8	20	26	27.1	35.2
M10	UNC	1.5	20	25	27.1	33.9	34	40	46.1	54.2	38	46	51.5	62.3
M12	UNC	1.75	28	34	37.9	46.1	51	59	69.1	79.9	57	66	77.2	89.4
M14	UNC	2.0	49	56	66.4	75.9	81	93	109.8	126	96	109	130.1	147.7
M16	UNC	2.0	67	77	90.8	104.3	116	130	157.2	176.2	129	145	174.8	196.5
M18	UNC	2.0	88	100	119.2	136	150	168	203.3	227.6	175	194	237.1	262.9
M20	UNC	2.5	108	130	146.3	176.2	186	205	252	277.8	213	249	288.6	337.4
M8	UNF	1.0	12	17	16.3	23	19	27	25.7	36.6	22	31	29.8	42
M10	UNF	1.25	20	29	27.1	39.3	35	47	47.4	63.7	40	52	54.2	70.5
M12	UNF	1.25	31	41	42	55.6	56	68	75.9	92.1	62	75	84	101.6
M14	UNF	1.5	52	64	70.5	86.7	90	106	122	143.6	107	124	145	168
M16	UNF	1.5	69	83	93.5	112.5	120	138	162.6	187	140	158	189.7	214.1
M18	UNF	1.5	100	117	136	158.5	177	199	239.8	269.6	202	231	273.7	313
M20	UNF	1.5	132	150	178.9	203.3	206	242	279.1	327.9	246	289	333.3	391.6

Respectez les couples de serrage inscrits ci-dessus lorsqu'il n'y en a pas d'autre de spécifié.

NOTE: Ces valeurs s'appliquent aux boulons tels qu'ils sont reçus de votre fournisseur (secs ou lubrifiés avec une huile à moteur normale). Elles ne s'appliquent pas si des lubrifiants pour extrême pression sont employés.

---

---

## ***GARANTIE***

---

PRONOVOST garantit à l'acheteur initial que le produit est exempt de vices de matériaux et de fabrication, pour une période d'une année à partir de la date d'achat. Nous remplacerons ou réparerons toutes pièces défectueuses sans frais si elles nous sont retournées à notre usine de Saint-Tite, au Québec.

Les frais de transport sont à la charge du client. Cette garantie n'est pas transférable.

Les cylindres et moteurs hydrauliques qui équipent votre souffleuse à l'origine sont couverts par la garantie du fabricant.

Toutes pièces de rechange d'origine achetées sont couvertes par une garantie de trois mois.

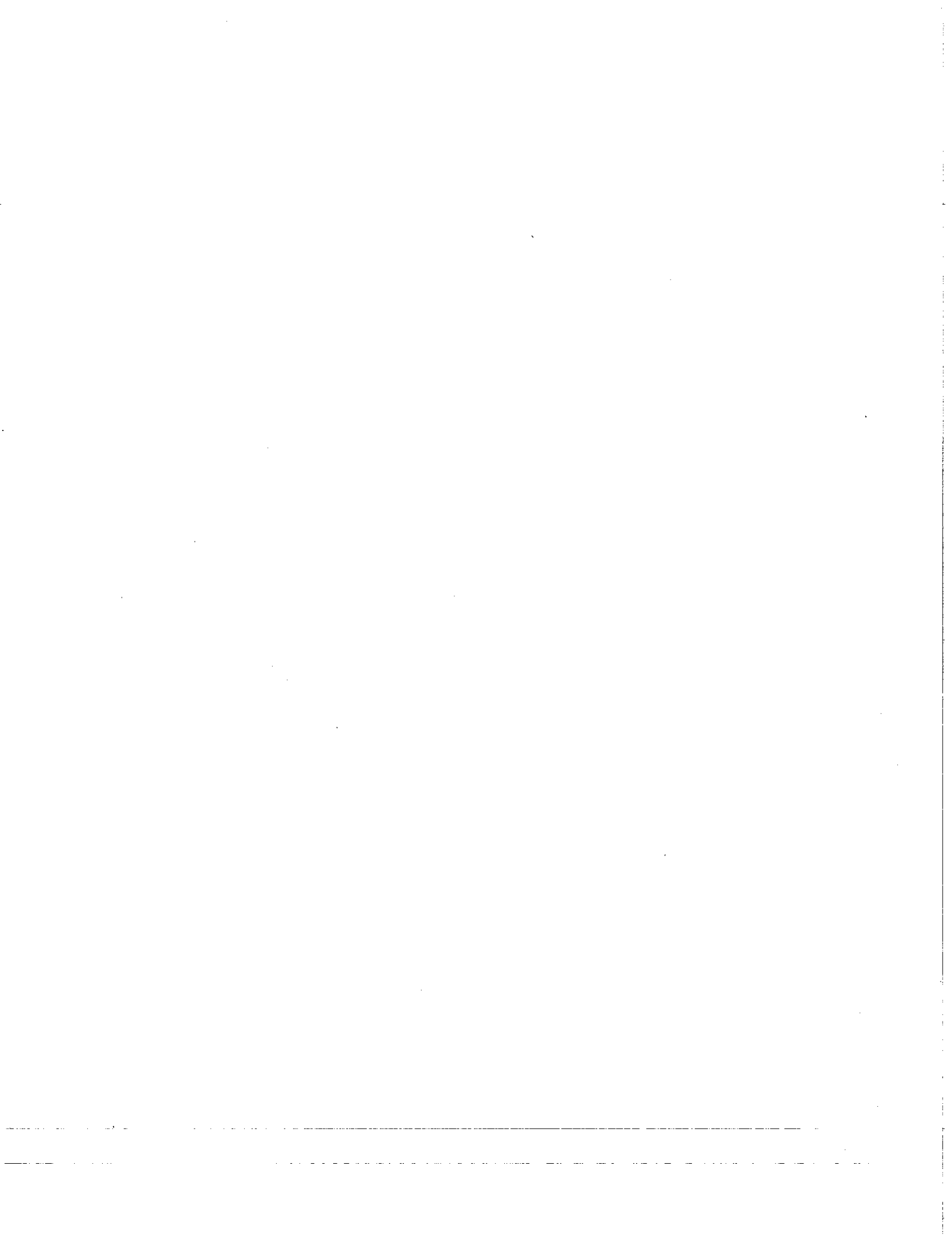
La présente garantie ne s'applique pas si le produit a été modifié, si le bris est causé par un accident, par une opération non conforme aux instructions, par de la négligence, par un abus ou si l'entretien n'a pas été effectué tel que spécifié.

Notre obligation de garantie se limite au remplacement ou à la réparation de la pièce défectueuse.

PRONOVOST n'assume aucune responsabilité en ce qui a trait aux dommages directs ou indirects de toutes sortes.











This manual is also available in English,  
please call.



**INNOVATION - EXCELLENCE**

**LES MACHINERIES PRONOVOST INC.**  
260, route 159,  
Saint-Tite, Québec, Canada, G0X 3H0

Tél.: (418) 365-7551, Fax: (418) 365-7954